

## Чертеж основы майки из эластичных материалов

**1** Основой базисной сетки чертежа является вертикаль, на которой от точки W (уровня седьмого шейного позвонка) отложить вниз значения размерных признаков Впр.з, Дтп II и Вб, от полученных точек провести горизонтальные линии влево. Соответственно, получены линии: груди, талии, бедер (здесь совпадает с линией низа).

Для построения линии середины спинки от базисной вертикали по линии бедер отложить 2 см влево и соединить полученную точку с точкой W.

По линии груди от линии середины спинки отложить влево значение Шс,  $2/3Шпр$ , промежуток 6 см,  $1/3Шпр$  и Шг. Через полученные точки начертить вертикали (см. чертеж). Через конечную точку (Шг) проходит линия середины переда. От линии середины переда отложить вправо по линии груди значение  $1/10Ог$  плюс 0,5 см, от полученной точки провести вертикаль — получена линия центра груди.

Для построения горловины спинки отложить от точки W влево по горизонтали значение Шш.з минус 0–0,5 см, от полу-

ченной точки начертить вертикаль вверх длиной 2 см. Начертить линию горловины (под прямым углом к линии середины спинки) и продлить ее на 1 см вверх (для последующего перевода линии плеча).

От точки пересечения верхней горизонтальной линии базисной сетки и линии ширины спинки для определения угла наклона линии плеча спинки отложить вниз 1,5 см и начертить линию плеча спинки. Отрезок на линии ширины спинки от линии груди до линии плеча разделить пополам и от полученной точки провести влево перпендикуляр длиной 1 см. Нижнюю половину отрезка еще раз разделить пополам и провести от полученной точки влево горизонталь длиной 1,3 см — получен задний контрольный знак втачивания рукава h.Ае.

Через полученные точки начертить линию проймы спинки, в точке h.Ае отметить контрольную надсечку.

По линии перед проймой на переда отложить длину отрезка на линии ширины спинки от линии груди до линии плеча спинки минус 1 см, через полу-

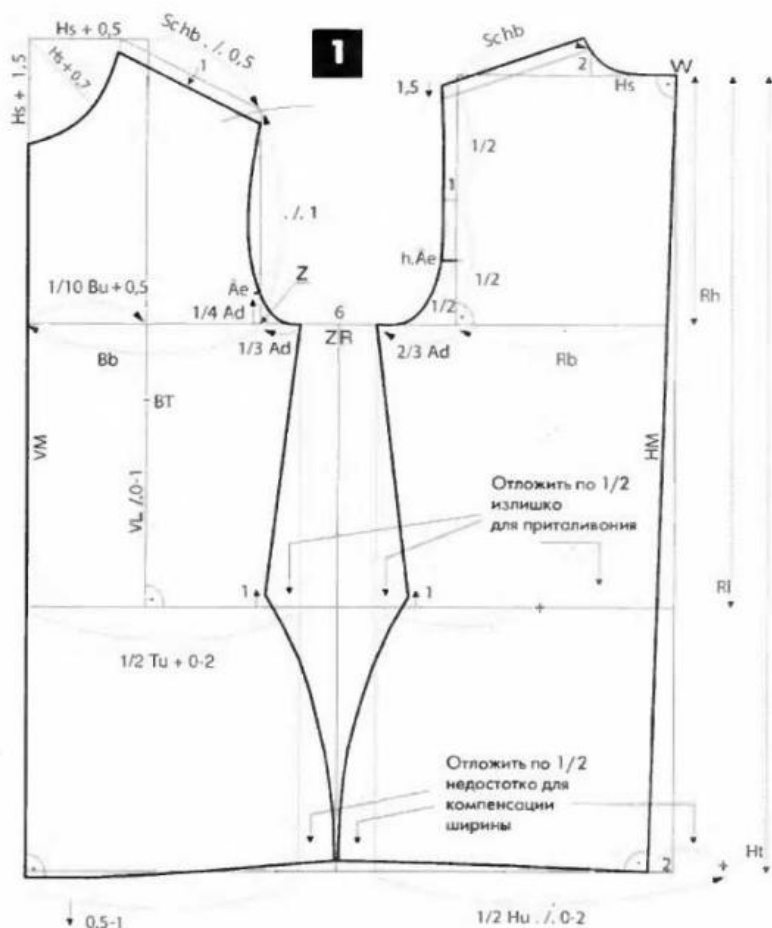
ченную точку провести дугу с центром в точке Z.

По линии центра груди от линии талии отложить вверх значение Дтп II минус 0–1 см и от полученной точки провести перпендикуляр к линии середины переда.

Удлинение проймы переда (при построении проймы на плечевом изделии из традиционных неэластичных материалов из длины проймы спинки вычитается 2 см, здесь: 1 см) и уменьшение значения Дтп II (здесь: на 0–1 см) позволяет избежать чрезмерного наклона линии плеча переда.

По линии центра груди отложить от верхней точки вниз значение Вг II и отметить точку Вг (для модели без нагрудной вытачки рекомендуется отмечать центр груди в качестве ориентира при построении модельных конструкций).

Для построения горловины переда отложить от линии середины переда по верхней горизонтальной линии базисной сетки значение Шш.з плюс 0,5 см вправо, по линии середины переда отложить значение Шш.з плюс 1,5 см вниз, в па-



### Условные обозначения на чертеже майки

HM	линия середины спинки	ZR	промежуток между деталями
VM	линия середины переда	W	уровень точки 7 шейного позвонка
Ае	контрольный знак втачивания рукава	Z	центр вращения рукава
h.Ае	задний контрольный знак втачивания рукава		

### Построение чертежа майки на условно-типовую фигуру (размер 38)

#### Основные размерные признаки

Bu/Ог	Обхват груди	88,0 см
Tu/От	Обхват талии	72,0 см
Hu/Об	Обхват бедер	97,0 см

#### Вспомогательные размерные признаки

Rh/Впр.з	Высота проймы сзади	20,1 см
Rl/Дтс	Длина спины до талии	41,6 см
Ht/Вб	Высота бедер	62,2 см
Hs/Шш.з	Ширина шеи сзади	6,7 см
Schb/Шп	Ширина плечевого ската	12,7 см + 0,5 см (прибавка)
V II/Дтп II	Длина талии спереди (без учета Шш.з)	44,3 см = 45,3 / 0-1 см
Vt II/Вг II	Высота груди (без учета Шш.з)	28,1 см
Rb/Шс	Ширина спины	16,5 см
Ad/Шпр	Ширина проймы	9,3 см
Bb/Шг	Ширина груди	18,2 см

правлении точки Z отложить значение Шшз плюс 0,7 см. Через полученные точки начертить горловину переда. От вершины горловины переда отложить вправо до пересечения с дугой значение ширины плеча спинки минус прибавка на посадку (здесь: 0,5 см).

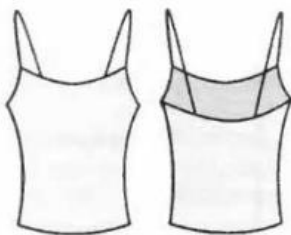
Начертить линию плеча переда. От конечной точки отрезка, определяющего Шпр, отложить вверх значение 1/4Шпр — получен передний контрольный знак втачивания рукава Ае. Начертить линию проймы переда через полученные точки в соответствии с чертежом.

От линии середины переда по линии талии отложить вправо 1/2От плюс 0–2 см

(прибавка на свободу облегания) плюс промежуток между деталями (здесь: 6 см). Отрезок между полученной точкой и линией середины спинки (излишек по талии) определяет величину зауживания переда и спинки по боковым линиям. Величину излишка разделить пополам и отложить полученные значения по линии талии от вспомогательных боковых линий внутрь, от полученных точек отложить по 1 см вертикально вверх. От линии середины переда по линии бедер вправо отложить 1/2Об минус 0–2 см плюс промежуток между деталями (здесь: 6 см). Полученный отрезок от полученной точки до линии середи-

ны спинки (недостаточный объем по линии бедер) разделить пополам и отложить полученные значения наружу от вспомогательных боковых линий переда и спинки. Через полученные точки оформить боковые линии переда и спинки. Под прямым углом к линии середины спинки начертить линию низа. Перенести длину боковой линии спинки на боковую линию переда. Перед по линии середины удлинить на 0,5–1 см и оформить линию низа, расположенную под прямым углом к линии середины переда.

## Майка-топ с узкими бретелями



**2** Для этой модели используются только эластичные материалы.

Построить чертеж основы изделия, используя уменьшенные (редуцированные) значения размерных признаков, размерные признаки обхватов сократить на 15%, размерные признаки длины — на 5%.

Укоротить перед и спинку на 5 см (см. чертеж).

Расширить на 1 см перед и спинку по боковым линиям в области талии. Углубить пройму переда и спинки на 3 см. От линии талии отложить вверх по линии середины переда 20 см, по линии середины спинки — 14 см.

Оформить линию верхнего среза спинки в соответствии с чертежом.

Линию плеча спинки разделить пополам и от полученной точки провести вертикаль вниз, в точке пересечения с линией верхнего среза спинки отметить контрольной надсечкой местоположение бретели.

От точки В1 отложить вверх 10,5 см — получена точка, определяющая место притачивания бретели. Через полученную точку начертить линии горловины и проймы переда в соответствии с чертежом.

На чертеже переда и спинки измерить длину бретели в соответствии с чертежом и отрезок на чертеже спинки от контрольной надсечки до линии плеча. Сумма полученных отрезков составляет общую длину бретели.

