

Основа жакета с отрезной боковой деталью. Блейзер

Основа жакета с отрезной боковой деталью чертится аналогично предыдущей основе жакета с боковым швом; ниже показаны особенности конструирования. Следует заранее определить величину прибавок и степень прилегания жакета (см. таблицу прибавок для жакетов и пальто).

Чертеж 7

Конструирование жакета до точки 10 проводится аналогично конструированию жакета с боковым швом.

10—12 общая ширина проймы с прибавкой откладывается без промежутка между деталями.

11 смещена к боковой линии переда. Это расстояние равно $2 \div 3$ см от линии ширины груди. Точка Бш делит пройму на $\frac{1}{3}$ и $\frac{2}{3}$, как правило, здесь расположен несмещенный боковой шов, кроме того, эта точка необходима для построения рукава. Все дальнейшие этапы построения до точки 42 проводятся, как на предыдущем чертеже.

Для оформления боковой линии переда и передней линии боковой детали линию талии на 1 см поднять относительно базисной линии талии, получена точка 43. Раствор боковой вытачки в области точки 43 на линии талии не должен быть более 1 см, в противном случае в готовом изделии от линии талии образуются косые заломы. 44 точка пересечения линии бедер и смещенной боковой линии.

Боковая линия спинки и задняя линия боковой детали оформляются на линии ширины спинки. Для этого следует продлить линию ширины спинки до линии

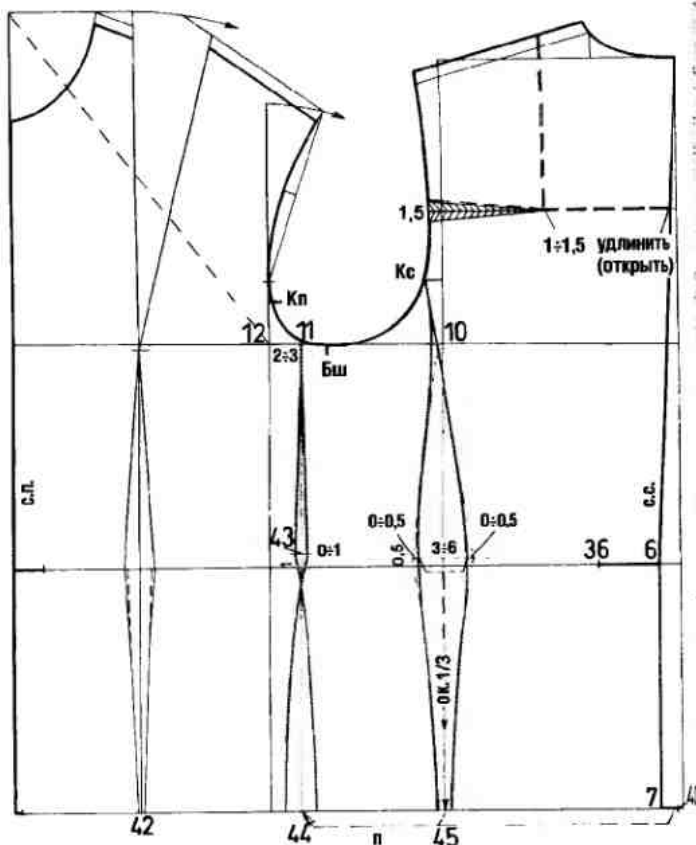
бедер. Для оформления линии срезов спинки и боковой детали линию талии приподнимают на 0,5 см. На этом уровне отложить величину раствора вытачки $3 \div 6$ см (здесь 4 см).

Расстояние между линиями спинки и боковой детали на линии бедер (в области точки 45) определяется формой ягодиц и величиной раствора вытачки на талии, как правило, оно составляет около $\frac{1}{3}$ величины раствора вытачки на линии талии (здесь 1 см). При сильно выступающих ягодицах линии могут пересекаться, а расстояние между деталями отсутствовать.

Чтобы начертить боковую линию спинки и заднюю линию боковой детали, следует провести вспомогательные линии. Для этого от полученного раствора вытачки на линии талии откладывают дополнительно по 0,5 см; правую сторону вытачки соединяют с Кс. Левую сторону вытачки проводят к линии груди, к точке пересечения правой стороны вытачки с линией груди. Линии срезов оформляют плавными выпуклыми линиями до талии и вогнутыми от талии к линии бедер (см. чертеж).

Для оформления нижней части боковой линии переда и нижней части передней линии боковой детали недостаток по ли-

Чертеж 7



нии бедер 7—40 плюс расстояние между деталями в области точки 45 распределяют равномерно от точки 44.

От линии проймы спинки оформляют вытачку на выпуклость лопаток с раствором 1,5 см.

Для удлинения спинки можно разрезать спинку по горизонтали (по линии лопаток) и раздвинуть полученные части на 1—1,5 см.

Целесообразность удлинения спинки в области лопаток зависит от фигуры клиентки и величины прибавки по груди. При конструировании на типовую фигуру в жакете прилегающего силуэта удлинение спинки 0—0,5 см, в жакете прямого силуэта удлинение спинки около 1,5 см.

Оформление вытачки и величина удлинения спинки показаны на чертежах 13—15.

Изменение боковой детали

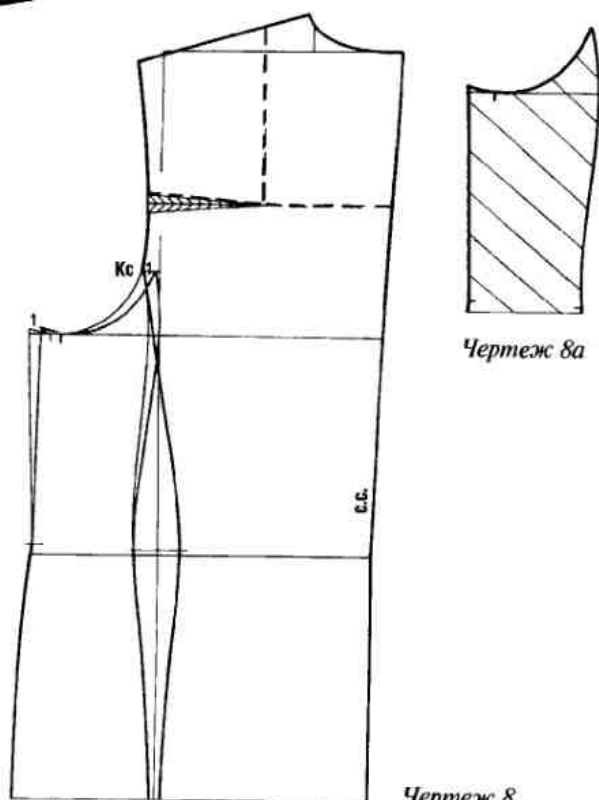
В блейзерах могут образоваться косые заломы на

боковой детали от линии талии вверх.

Главная причина возникновения этого дефекта — сутулость фигуры, вследствие чего у клиентки бывают направленные вперед плечи и округлая спина. Кроме того, подобные заломы могут возникнуть у клиенток с выступающими лопатками, более или менее круглой спиной и выдвинутыми вперед бедрами (осанка манекенщицы). Подобные отклонения фигуры следует учитывать при построении конструкции блейзера. Как правило, чтобы избежать этих заломов, бывает достаточно увеличить на боковой детали длину отрезка, соединяющего точку поднятой талии на линии переднего среза боковой детали и Кс (диагональ боковой детали).

Для клиенток с перегибистой фигурой это изменение можно не производить, так как в этом случае полученной длины диагонали боковой детали бывает достаточно.

Основа жакета прямого силуэта



Чертеж 8а

Чертеж 8

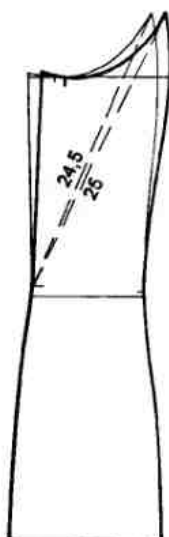
Чертежи 8 и 8а

Для получения шаблона верхнюю часть боковой детали до линии талии копируют (см. чертеж 8а). От линии переднего среза боковой детали и от Кс на 1 см вправо сдвигают шаблон по горизонтали. Начертить новую линию переднего среза боковой детали. Обратите внимание на тождественность длины базовой и новой линии переднего среза боковой детали.

По контуру шаблона (8а), сместив его на 1 см параллельно вправо, обвести пройму. Затем, расположив шаблон наклонно и совместив новое и базовое положение точек Кс и точек на линии талии, обвести задний срез боковой детали. Длину линии заднего среза боковой детали контролируют: она должна соответствовать длине боковой линии спинки.

Чертеж 9

Этот чертеж показывает, как меняется длина диагонали при изменении боковой детали. При сравнении длин диагоналей получается разница 0,5 см.



Чертеж 9

Конструирование осуществляется по размерным признакам, использованным для построения жакета прилегающего силуэта. Прибавки следует выбирать соответственно модели (см. таблицу прибавок для жакетов и пальто [прямой силуэт для жакета]).

Последовательность построения основы жакета прямого силуэта повторяет за некоторыми исключениями построение основы жакета прилегающего силуэта с боковым швом.

Последующее описание показывает особенности конструирования основы жакета прямого силуэта.

Точка 6 получается при построении линии середины спинки.

Линия середины спинки в жакете прямого силуэта чертится прямой. Жакет можно выкроить со сгибом или швом посередине.

4—7 2 см

8 соответствует модельной длине жакета и находится на продолжении прямой, соединяющей точки 1 и 7.

Точка 9 получается на пересечении линий середины спинки и груди.

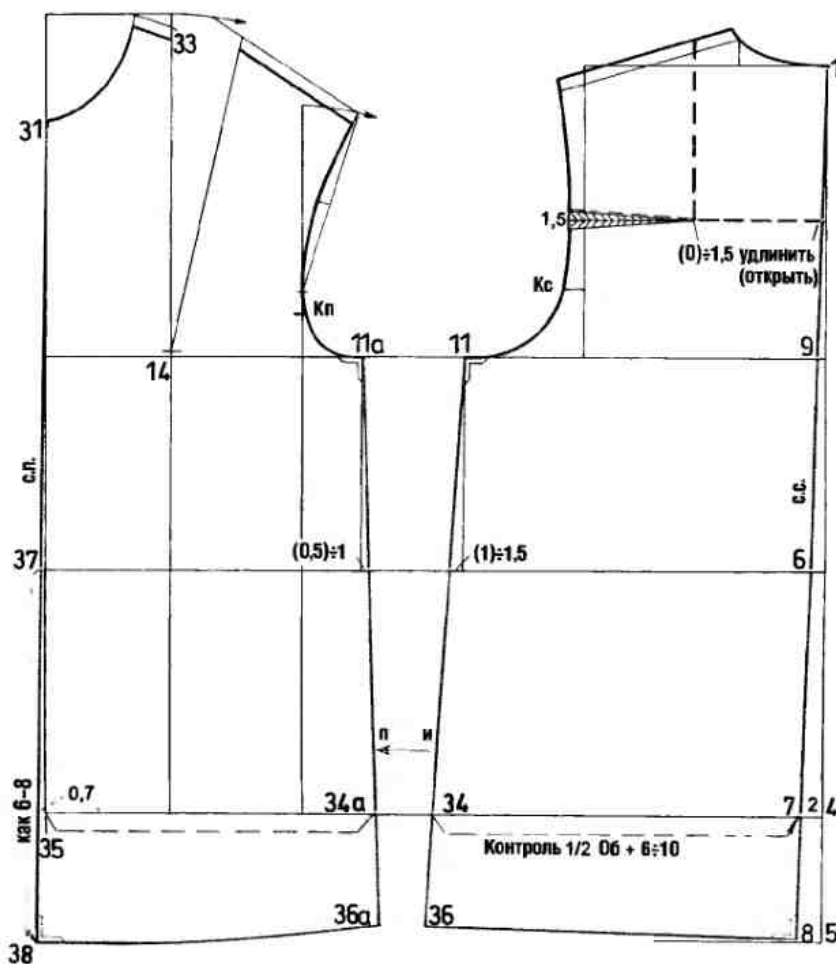
Конструирование жакета прямого силуэта до точки 14 смотреть на чертежах 2 и 3.

Начертить все вертикальные линии чертежа. вспомогательные боковые линии начертить только до талии.

Конструирование жакета до точки 33 смотреть на чертежах 4 и 5.

Чертеж 10

Конструирование до точки 5 см. в описании к чертежу 1.



Чертеж 10

Начертить боковые линии. Для этого со стороны переда отложить вправо $(0,5) \div 1$ см и со стороны спинки влево $(1) \div 1,5$ см по линии талии (сочетающиеся значения представлены в скобках и без скобок соответственно).

На линии бедер получены точки 34, 34а и 35.

Линию низа спинки начертить перпендикулярно к линии середины спинки до боковой линии (точка 36).

Длину боковой линии спинки 11–36 переносят на боковую линию переда 11а–36а.

От точки 35 0,7 см откладывают влево; через эту точку чертят новую линию середины переда. Она начинается от точки 31.

37–38 такой же длины, что и 6–8.

Линию низа переда сначала чертят перпендикулярно к линии середины переда, затем оформляют плавной линией до точки 36а.

Спинку удлинить в области лопаток на $0 \div 1,5$ см. Величина удлинения спинки в области лопаток зависит от фигуры клиентки и величины прибавки по груди. В жакете прямого силуэта для типовой фигуры удлинение спинки в области лопаток $1 \div 1,5$ см.

Однако чем больше расширение по линии низа модели, тем меньше удлинение спинки в области лопаток (см. главу VIII Расширение спинки по ли-

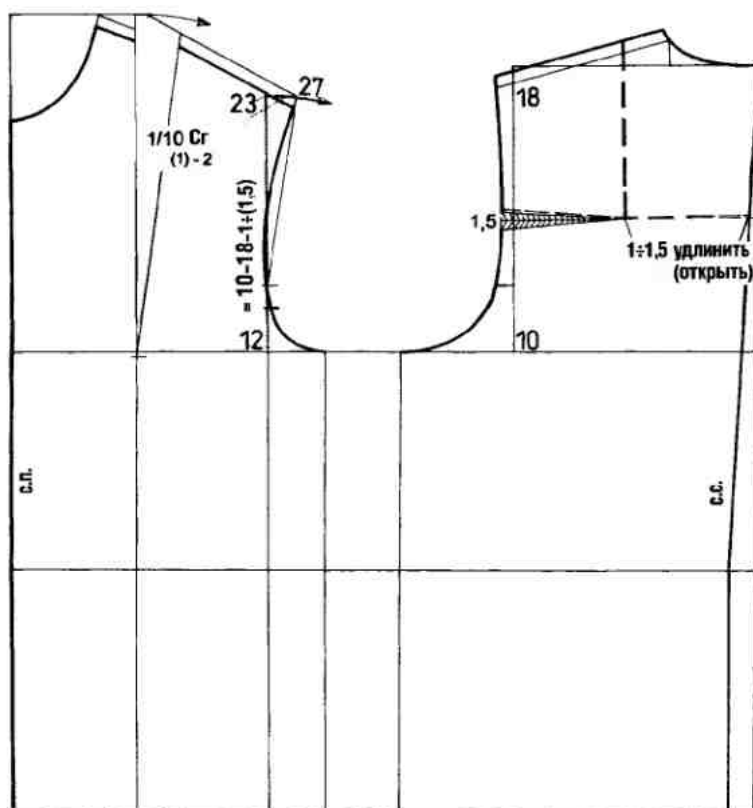
нии низа, удлинение спинки в области лопаток). Величина удлинения спинки и оформление вытачки показаны на чертежах 13–15. Проверить ширину жакета по линии бедер. Контрольное измерение равно полуобхвату бедер плюс $6 \div 10$ см. Изменение ширины жакета в области бедер определяется в соответствии с фигурой или моделью (см. главу VII Базовая основа пальто. Базовая основа пальто прямого силуэта).

Основа жакета с увеличенной проймой и уменьшенным раствором нагрудной вытачки

В зависимости от модных тенденций степень прилегания одежды в области груди может быть больше или меньше. Одежда может больше или меньше подчеркивать грудь. Грудь меньше акцентируется в изделиях с увеличенной проймой и уменьшенным раствором нагрудной вытачки.

Предыдущие чертежи конструкций жакетов выполнялись со средней (нормальной) величиной раствора нагрудной вытачки и средней (нормальной) проймой. Следующий чертеж показывает модель с увеличенной проймой и уменьшенным раствором нагрудной вытачки.

Эта конструкция применима для моделирования жакетов, курток и пальто. Если есть чертеж основы жакета со средним раствором нагрудной вытачки, то с помощью моделирования можно получить конструкцию жакета с увеличенной проймой и уменьшенным раствором нагрудной вытачки. Принципы такого моделирования и полное раз моделирование вытачки (раз моделирование выполняется в изделиях до 50 размера) подробно описаны в главе IV Моделирование (преобразования) базовой основы жакета.



Чертеж 11

Чертеж 11

Увеличение проймы достигается, если между 12 и 23 отложить расстояние, равное отрезку $10-18$ минус $1 \div 1,5$ см. Так как для средней проймы вычитаемая величина составляет 2 см, то при вычитании от 0,5 до 1 см получается увеличенная пройма.

Уменьшение раствора нагрудной вытачки рекомендуется производить одновременно с увеличением проймы. Раствор нагрудной вытачки может уменьшиться на 1 или 2 см. Для этого на дуге 23–27 следует отложить отрезок длиной, равной $1/10$ полуобхвата груди минус $1 \div 2$ см. При вычитании

1 см из $1/10$ полуобхвата груди, для получения отрезка 12–23, следует вычитать 1,5 см из расстояния $10-18$. При вычитании 2 см из $1/10$ полуобхвата груди следует уменьшить на 1 см расстояние $10-18$. В чертеже сочетаются между собой величины, представленные соответственно в скобках и без них.

Основа жакета с уменьшенным раствором нагрудной вытачки за счет отведения линии середины переда

Чертеж 11 показывает построение основы жакета с уменьшенным раствором нагрудной вытачки, с прямой линией середины переда, которую, например, можно использовать для моделирования изделий с застежкой до верха.

При моделировании жакетов или пальто с V-образным вырезом или застегивающихся на застежку-молнию можно использовать еще один способ построения основы с уменьшенным раствором вытачки.

Для этого линию середины переда отводят вверху на $1 \div 2$ см, что приведет к уменьшению раствора нагрудной вытачки на $1-2$ см. Это построение целесообразно проводить одновременно с уменьшением раствора нагрудной вытачки и увеличением проймы, показанными на чертеже 11.

Чертеж 12

29—29а откладывают $1 \div 2$ см, в зависимости от величины уменьшения раствора нагрудной вытачки.

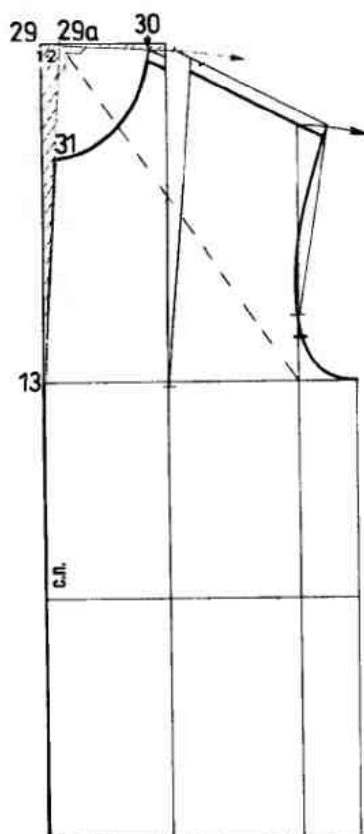
29а—13 чертят новую линию середины переда. От

новой линии середины переда к точке 29а строят перпендикуляр вправо до пересечения с линией вытачек. Продолжением этого перпендикуляра является дуга с центром в точке центра груди.

Построение горловины переда производят от новой линии середины переда.

Заштрихованные участки на чертеже показывают изменения конструкции. Точка 30 располагается ниже, чем в конструкции жакета с прямой линией середины переда.

Длина диагонали 13—30 не изменяется. Длина V-образного выреза и длина линии середины переда также не изменяются.



Чертеж 12

Припуски на швы и подгибку

Все чертежи в книге выполнены без припусков на швы и подгибку. При раскрое рекомендуется учесть следующие припуски на швы: по срезам проймы и оката — 1 см; по срезам горловины и воротника — 0,7—1 см; по боковым, плечевым срезам — по 2 см; на подгибку низа — 4—5 см.

При выполнении частных заказов к срезам проймы и плечевому срезу можно добавить еще по 1 см, чтобы иметь возможность корректировать посадку изделия на примерке. Например, увеличить длину полочки или увеличить ширину плеча.