

ТРИКОТАЖНЫЕ МУЖСКИЕ ТРУСЫ

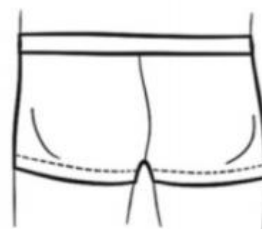


ТАБЛИЦА РАЗМЕРНЫХ ПРИЗНАКОВ, РАЗМЕР 50

Основные размерные признаки

| | | 1/2 | 1/4 |
|--|------------------------------|-----------------|---------|
| Kh/P | Рост | 177,0 см | |
| Vdu/Отп | Обхват талии на уровне пояса | 92,0 см | |
| Hu/Об | Обхват бедер | 46,0 | 23,0 |
| Редуцированное значение Об (Об ./. 25%) | | 51,0 | 25,5 |
| | | 76,5 см | 38,2 см |
| | | | 19,1 |

КОНСТРУИРОВАНИЕ

Степень эластичности материала, из которого изготовлены трусы, составляет 25%. Соответственно, значение размерного признака Об редуцировано (уменьшено) на 25%.

Базисная сетка чертежа (черные линии)

1–2 По базисной вертикали отложить $1/10P$ плюс 1 см = 18,7 см.

2–3 Начертить вправо от точки 2 горизонталь и отложить по ней значение $1/4Ob$ минус 4,5 см = 14,6 см. Аналогично начертить отрезок 1–4.

Отрезок 3–4 разделить пополам – получена точка 5.

Отрезок 5–4 разделить пополам – получена точка 6.

4–7 $1/20Ob$ плюс 6 см = 9,8 см.

2–8 Начертить влево горизонталь и отложить по ней $1/4Ob$ = 19,1 см.

1–9 Начертить влево горизонталь и отложить по ней $1/4Ob$ плюс $1/10Ob$ = 26,8 см.

Основная деталь трусов (синие линии)

2–10 Базисную вертикаль продлить на 1 см вверх.

3–11 Отложить вправо по горизонтали 0,5 см.

8–12 Сначала отложить вправо 3 см и от полученной точки начертить вверх вертикаль длиной 4 см.

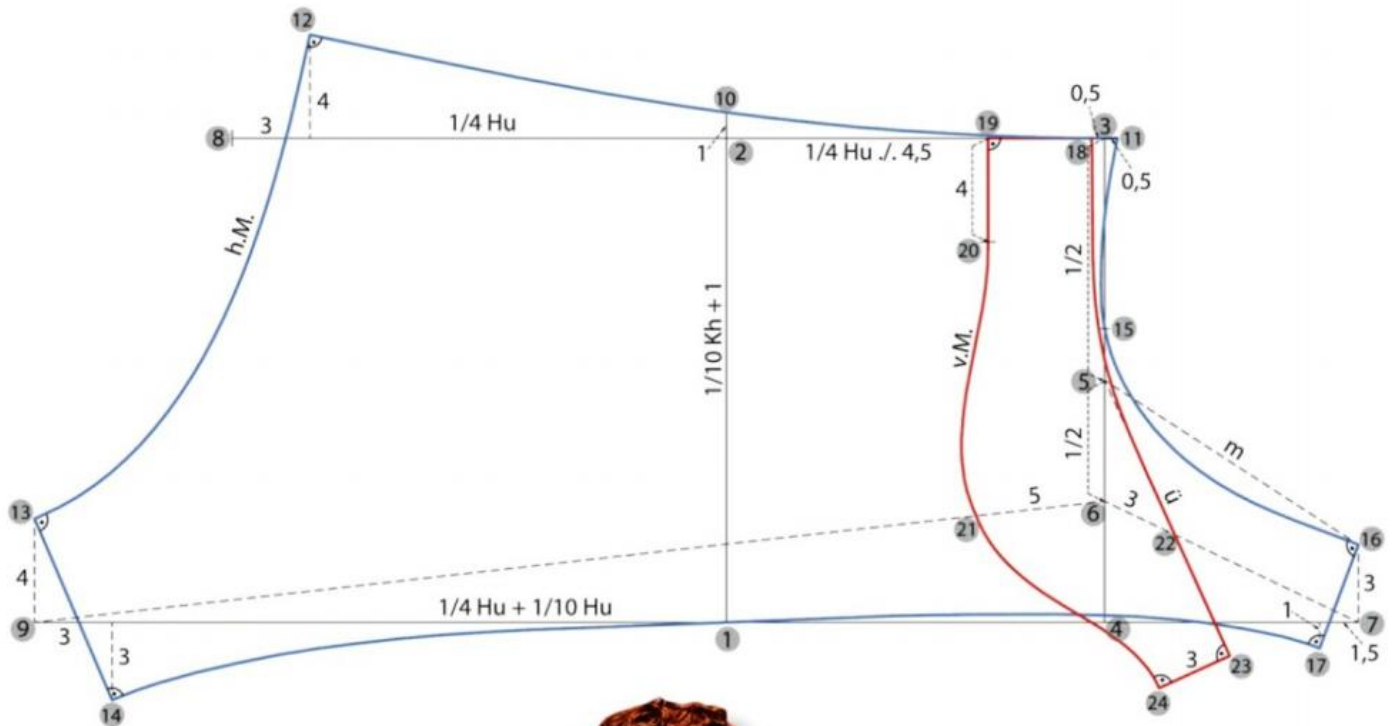
11–12 От точки 11 через точку 10 к точке 12 начертить плавную линию верхнего среза основной детали трусов.

9–13 Отложить вверх по вертикали 4 см.

9–14 Отложить вправо по горизонтали 3 см и от полученной точки начертить вниз вертикаль длиной 3 см.

13–14 Соединить точки прямой линией – задняя шаговая линия основной детали трусов.

12–13 Начертить заднюю среднюю линию трусов, как показано на чертеже. Она должна пересекать линию верхнего среза и шаговую линию под прямым углом.



- 5–15 От точки 5 отложить вверх 2 см.
 7–16 Отложить вверх по вертикали 3 см.
 7–17 Отложить 1,5 см влево, а затем 1 см вниз.
 16–17 Обе точки соединить прямой линией – получен нижний участок перед ней шаговой линии.
 11–15–16 Начертить линию среза втачивания вставки трусов лекальной линией, как показано на чертеже.
 14–1–17 Начертить плавную линию низа основной детали трусов.

Вставка трусов (красные линии)

- Более изогнутая линия 19–20–21–24 (на чертеже – участок v.M.) является линией среднего шва вставки трусов.
 6–7 Соединить точки вспомогательной линией.
 6–9 Соединить точки вспомогательной линией.

- 3–18 По линии верхнего среза отложить 0,5 см влево.

- 18–19 4 см (= ширина вставки по верхнему срезу).

- 19–20 Начертить вниз вертикаль длиной 4 см.

- 6–21 По вспомогательной линии 6–9 отложить влево 5 см.

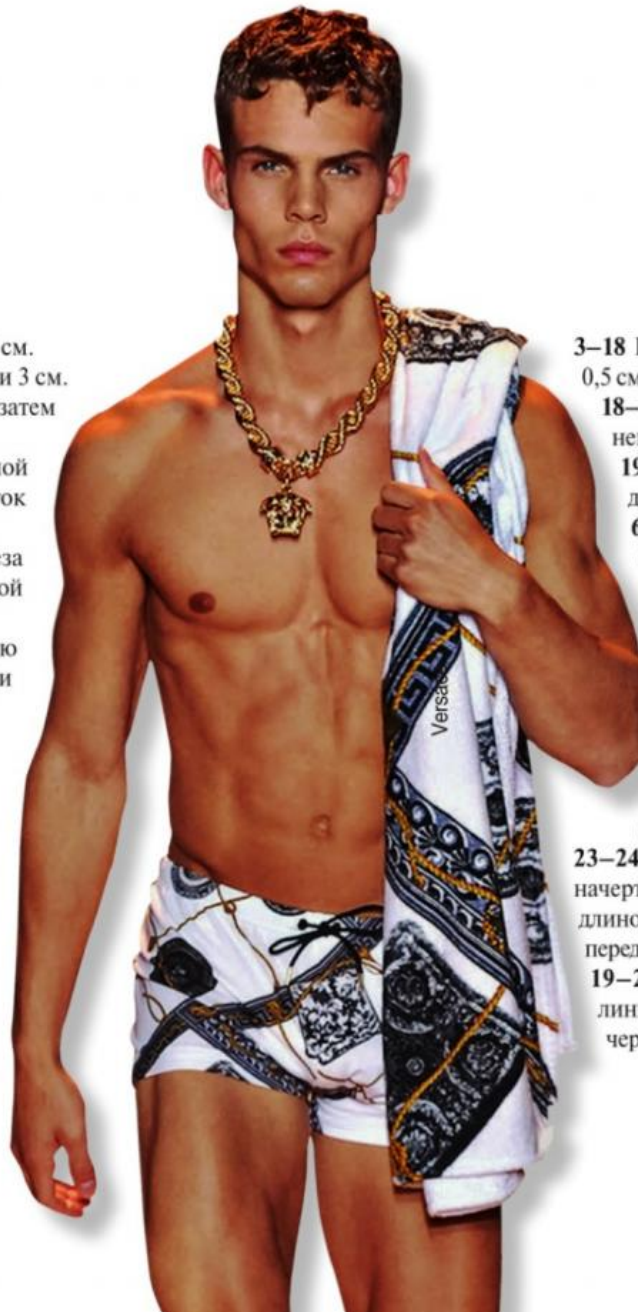
- 6–22 По вспомогательной линии 6–7 отложить вправо 3 см.

- 5–16 Измерить расстояние между точками 5 и 16; отложить полученное значение от точки 5 через точку 22 вниз – получена точка 23.

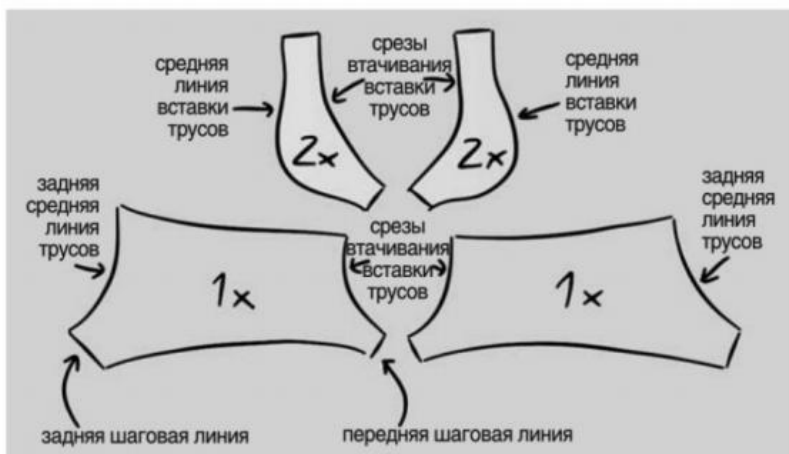
- 18–22–23 Начертить линию среза втачивания вставки трусов.

- 23–24 От линии среза втачивания начертить влево перпендикуляр к ней длиной 3 см – получен верхний участок передней шаговой линии.

- 19–20–21–24 Начертить среднюю линию вставки трусов, как показано на чертеже.



Детали кроя

**РАСКРОЙ**

Выкроить из трикотажа две основные детали трусов (левую и правую) и четыре детали вставки трусов (по две: для вставки и подкладки вставки).

Припуски на швы: по линиям верхних срезов основных деталей трусов припуск составляет 0,5 см; по линиям низа – 2–3 см; по остальным срезам деталей ширина припусков по 1 см.

Обратите внимание: ширина соединительных швов выбирается в зависимости от имеющегося оборудования, например, если ширина строчки

стачивающе-обметочной машины (оверлока) 7 мм, то и ширина швов должна быть равной 7 мм.

В качестве пояса используется широкая декоративная эластичная тесьма или лента.

ОПРЕДЕЛЕНИЕ СТЕПЕНИ ЭЛАСТИЧНОСТИ ТРИКОТАЖА

Для этой модели выбран трикотаж с 25%-ной степенью эластичности в поперечном направлении, т.е. 10 см материала можно растянуть до 12,5 см.

Согнуть кусок трикотажа в поперечном направлении и растянуть (не чрезмерно сильно), приложив его к шкале.

Если материал растягивается до 11 см, то речь идет о низкой степени эластичности материала – до 20%.

Если материал растягивается до 12,5 см, то речь идет о средней степени эластичности – 20–30%.

Если материал растягивается до 15 см, то речь идет о высокой степени эластичности – более 30%.

ВАЖНО!

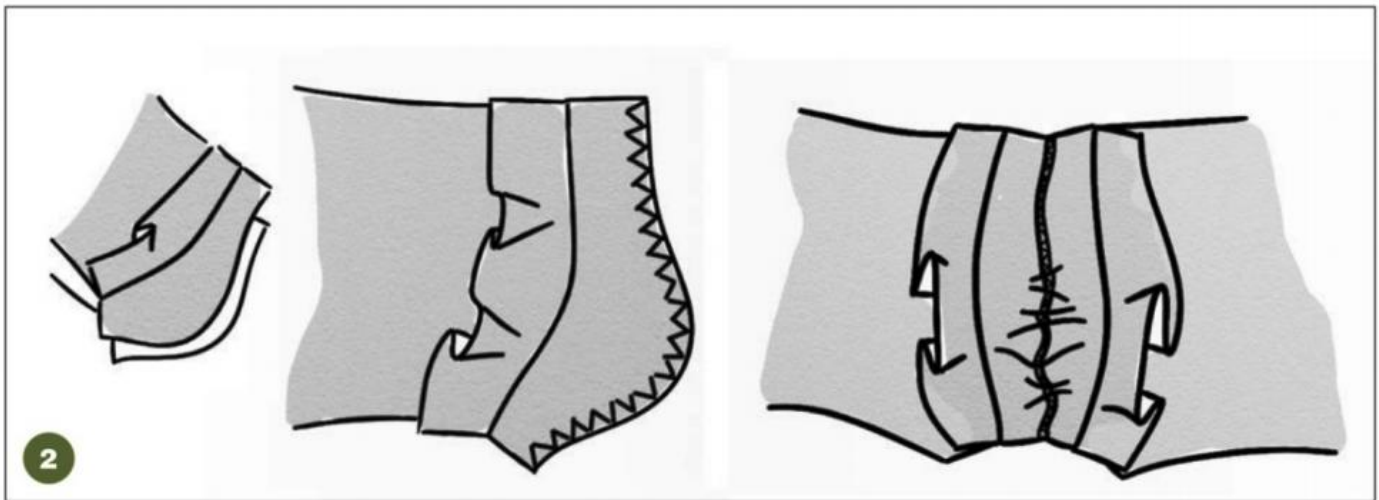
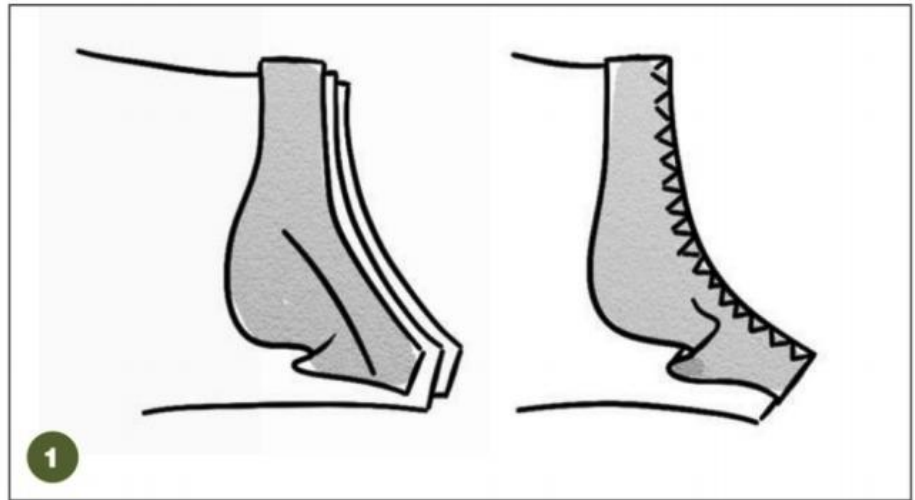
■ Степень эластичности машинных строчек должна примерно соответствовать степени эластичности трикотажа.

■ При обработке изделий из трикотажа следует использовать специальные машинные иглы с шарообразной заточкой лезвия.



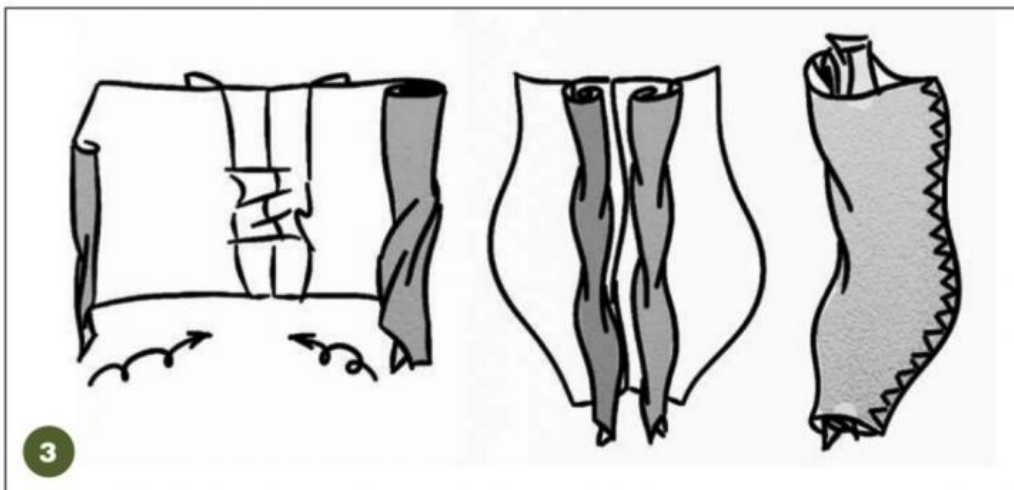
ОБРАБОТКА

1 Притачать части вставки и подкладку частей вставки трусов к основным деталям трусов: сложить вставку и подкладку вставки лицевыми сторонами внутрь, между ними расположить основную деталь трусов, совместить срезы и соединить все детали сквозной строчкой. Отогнуть вставку и подкладку вставки наружу и выправить шов (илл. 1).



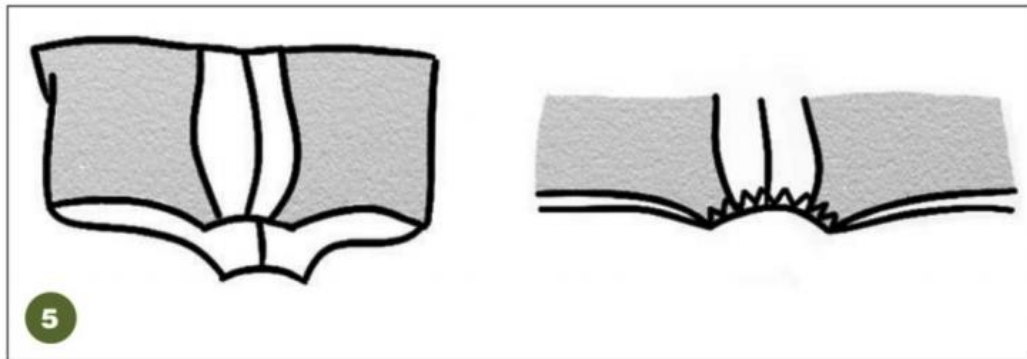
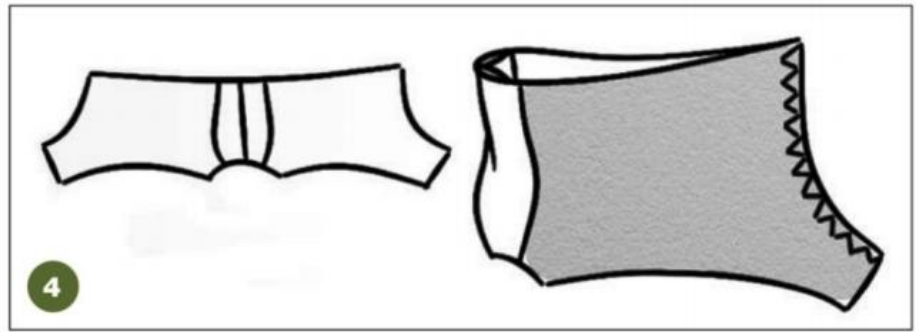
2 Сложить левую и правую подкладку частей вставки лицевыми сторонами внутрь, совместить срезы и стачать их (остальные детали не должны попасть под эту строчку).

Развернуть детали и выправить шов стачивания подкладки частей вставки (илл. 2).



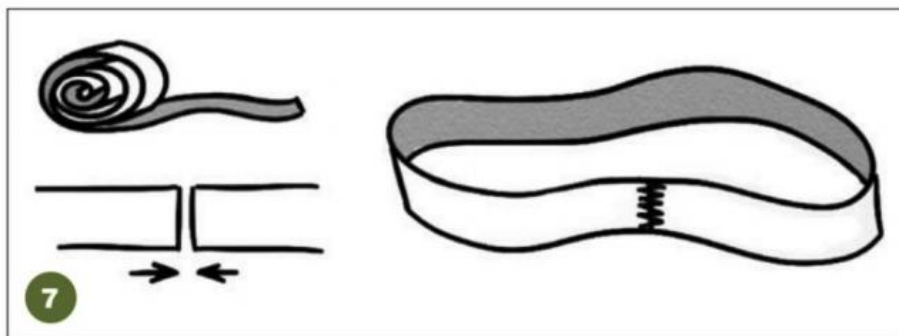
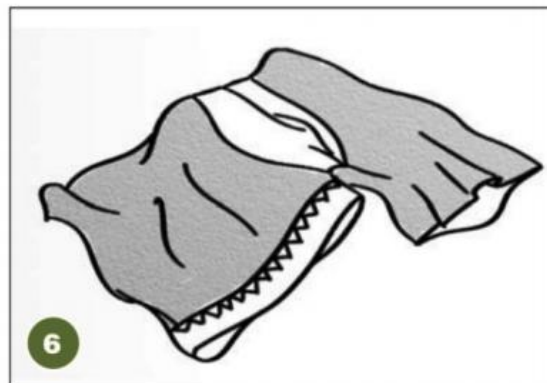
3 Компактно скатать основные детали трусов, чтобы они не мешали обработке переднего шва и не попали под строчку. Сложить части вставки изнаночными сторонами наружу (располагая основные детали трусов внутри), совместить и стачать передние срезы вставки (илл. 3).

4 Вывернуть трусы на лицевую сторону, осторожно вытягивая основные детали через верхний срез вставки, и выправить шов (илл. 4).



5 Обработать шаговый шов трусов (илл. 5).

6 Заутюжить подгиб низа трусов на изнаночную сторону и застрочить на плоскошовной машине либо широкой зигзагообразной или фигурной строчкой (илл. 6).



7 Для пояса отрезать кусок эластичной тесьмы (ленты) длиной, равной длине Обхвата талии на уровне пояса минус 2 см (илл. 7). При необходимости уточнить длину пояса на фигуре.

Стачать срезы пояса встык плотной широкой зигзагообразной строчкой (срезы шва должны быть полностью закрыты стежками).



8 На лицевую сторону припуска по верхнему срезу трусов настрочить (равномерно растягивая) нижний край пояса (илл. 8). Настрочивать пояс можно на плоскошовной машине либо широкой зигзагообразной или фигурной строчкой. 