

М. МЮЛЛЕР И СЫН

ДЕТСКАЯ ОДЕЖДА Часть 1



Белье и спортивная одежда для девочек

ЭТОТ МАТЕРИАЛ НАЧИНАЕТ СЕРИЮ СТАТЕЙ, ПОСВЯЩЕННЫХ КОНСТРУИРОВАНИЮ ДЕТСКОЙ ОДЕЖДЫ. В ПЕРВОЙ ЧАСТИ ПОКАЗАНО ПОСТРОЕНИЕ ЧЕРТЕЖЕЙ БАЗОВЫХ ОСНОВ БОДИ, МАЙКИ, ТРУСОВ, ДЖЕМПЕРА И ЛЕГИНСОВ.

Особенности детской одежды

Размер детской одежды определяется в соответствии с ростом ребенка. Величина размерного признака Рост в сантиметрах соответствует размеру готовой одежды.

Возраст ребенка хотя и соотносится примерно с Ростом, не может служить обозначением размера одежды, так как дети одного возраста могут носить одежду разных размеров.

Детская одежда должна быть максимально удобной и простой. Отдается предпочтение комфорту изделий, а не силуэтной форме, как в одежде для взрослых. Дети активны в течение всего дня, и одежда должна быть соответствующей.

Базовая основа боди

● для девочек, размер 128

Перед/спинка

1 Если материал имеет высокую степень эластичности, то чертеж строится без прибавок к размерным признакам или размерные признаки уменьшаются, т. е. используются в построении с отрицательными прибавками на свободу облегания:

=> поперечные размерные признаки (Og , $Oг$, $Об$) уменьшаются на 10–15%;

=> продольные размерные признаки ($Впр.з$, $Дтс$, $Вб$, $Вс$) уменьшаются на 0–5%.

Основой базисной сетки чертежа является вертикаль, на которой от точки W , расположенной на уровне седьмого шейного позвонка, нужно отложить вниз значения размерных признаков $Впр.з$, $Дтс$ и $Вб$. От конечной точки отрезка, определяющего $Дтс$, отложить вниз значение $Вс$. Из всех полученных точек провести горизонтальные линии влево.

Из точки W по линии основания шеи отложить влево значение $Шш.з$, из полученной точки отложить вертикально вверх 1,5 см.

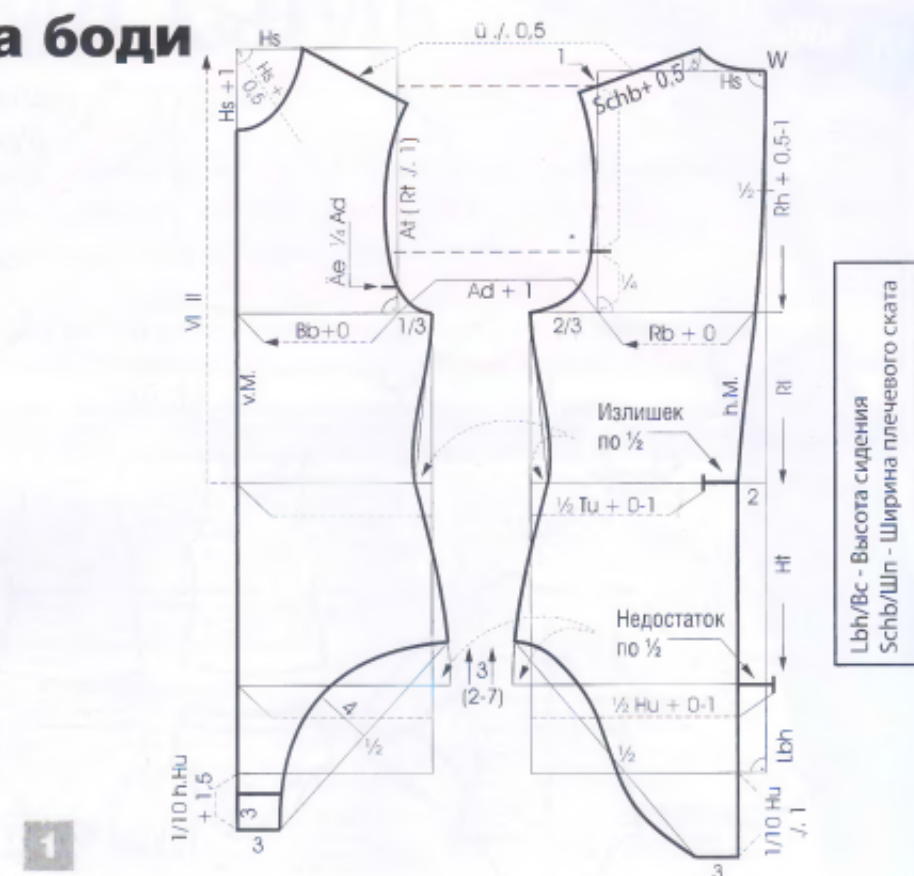
От базисной вертикали отложить по линии талии 2 см влево. Из этой точки начертить вниз вертикальную линию (нижний участок средней линии спинки) и от линии талии начертить среднюю линию спинки вверх до середины отрезка, определяющего $Впр.з$.

По линии груди отложить от средней линии спинки влево значение $Шс$ и провести через полученную точку вертикаль вверх (линия ширины спинки). Для определения наклона линии плеча спинки отложить 1 см вниз от точки пересечения линии основания шеи и линии ширины спинки. Через полученную точку начертить линию плеча спинки, равную $Шп$ плюс 0,5 см.

По линии груди от линии $Шс$ отложить $2/3Шпр$. Из полученной точки отложить произвольную величину влево, затем отложить $1/3Шпр$. От последней точки начертить вертикаль вверх (линия перед проймой).

По линии груди от линии перед проймой отложить влево значение $Шг$. Из конечной точки на линии груди провести вверх и вниз вертикальную линию середины переда.

Отложить по линии ширины спинки вверх $1/4$ расстояния от линии груди до линии плеча и провести через полученную точку горизонталь влево.



Отложить по линии перед проймой от линии груди вверх расстояние, измеренное по линии ширины спинки от линии груди до линии плеча минус 1 см, а также значение $1/4Шпр$ – полученный контрольный знак втачивания рукава $\dot{A}e$. От линии талии по линии середины переда отложить вверх значение $Дтп II$ и провести горизонталь вправо.

Для построения горловины переда отложить по линии середины переда вниз от верхней точки значение $Шш.з$ плюс 1 см, вправо по горизонтали отложить значение $Шш.з$. Начертить горловину переда в соответствии с чертежом.

С чертежа спинки перенести значение длины линии плеча минус 0,5 см и начертить линию плеча переда. Начертить линии проймы переда и спинки в соответствии с чертежом.

Расчет излишка по линии талии: от линии середины переда до средней линии спинки отложить $1/2Oг$ плюс 0–1 см (без учета промежутка между деталями). Длину отрезка от полученной точки до средней линии спинки измерить, разделить поровну и распределить полученные величины у боковых линий переда и спинки.

Расчет недостатка по линии бедер: от линии середины переда до средней линии спинки отложить $1/2Об$ плюс 0–1 см (без учета промежутка между

деталями). Длину отрезка от полученной точки до средней линии спинки измерить и получившуюся недостаточную величину компенсировать поровну у боковых линий.

На перед отложить от конечной точки отрезка, определяющего $Вс$, $1/10$ полуобхвата бедер плюс 1,5 см вниз. Отсюда отложить вправо Ширину шага ($1/10$ полуобхвата бедер), здесь: 3 см. На перед и спинке определить верхнюю точку выреза для ноги, отложив по боковым линиям от линии бедер по 3 см вверх. Для получения правильной формы выреза для ноги соединить на перед две последние точки прямой вспомогательной линией, разделить ее пополам; из этой точки начертить внутрь перпендикуляр к вспомогательной линии длиной 4 см. Начертить вырез ноги на перед в соответствии с чертежом. Для смещения линии нижнего среза боди параллельно нижней линии чертежа на расстоянии 3 см от нее провести линию ластовицы.

На спинке отложить от конечной точки отрезка, определяющего $Вс$, $1/10$ Обхвата бедер минус 1 см вниз. Ширину шага перенести с чертежа переда, начертить вспомогательную линию к нижней точке на боковой линии спинки. Начертить фигурную линию выреза для ноги на спинке в соответствии с чертежом.

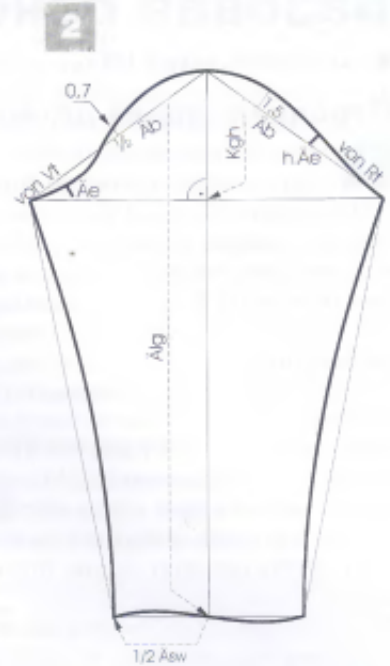
ТАБЛИЦА РАЗМЕРНЫХ ПРИЗНАКОВ С ОТРИЦАТЕЛЬНЫМИ ПРИБАВКАМИ ДЛЯ ПОСТРОЕНИЯ ЧЕРТЕЖА БАЗОВОЙ ОСНОВЫ БОДИ НА УСЛОВНО-ТИПОВУЮ ФИГУРУ (РАЗМЕР 128 ДЛЯ ДЕВОЧЕК)

Основные размерные признаки

			1/2	1/4	1/8
Kh/P	Рост	128,0 см			
Bu/Or	Обхват груди	64,0 см / 0-15% = здесь: 57,6 см	28,8	14,4	7,2
Tu/Or	Обхват талии	58,0 см / 0-15% = здесь: 52,2 см	26,1	13,1	
Hu/O6	Обхват бедер	69,0 см / 0-15% = здесь: 62,1 см	31,1		
Älg/Др	Длина рукава	44,8 см / 0-5% = здесь: 42,6 см			

Вспомогательные размерные признаки

Rh/Впр.з	Высота проймы сзади	16,7 см / 0-5% = здесь: 15,9 см	+ прибавки +1,0 см	= 16,9 см
RI/Дтс	Длина спины до талии	30,4 см / 0-5% = здесь: 28,9 см		
Ht/Вб	Высота бедер	45,3 см / 0-5% = здесь: 43,0 см		
Hs/Шш.з	Ширина шеи сзади	5,2 см / 0-15% = здесь: 4,7 см		
VI II/Дтп II	Длина талии спереди II без учета Шш.з	32,1 см / 0-5% = здесь: 30,5 см		
Rb/Шс	Ширина спины	12,3 см / 0-15% = здесь: 11,1 см		
Ad/Шпр	Ширина проймы	7,0 см / 0-15% = здесь: 6,3 см	+1,0 см	= 7,3 см
Vb/Шг	Ширина груди	12,7 см / 0-15% = здесь: 11,4 см		
1/2Bu/1/2Or		32,0 см / 0-15% + 1 см = 29,8 см		



ВАЖНО

В одежде для девочек вытачки целесообразно вводить в конструкцию, начиная с размера 146.

Одношовный рукав

2 Измерить Высоту и Длину проймы на чертеже боди. Рассчитать размерные признаки рукава.

Основой базисной сетки является вертикаль, на которой следует отложить вниз от исходной точки значения размерных признаков Вок и Др.

Из последней точки отложить вправо и влево по горизонтали половину значения Ширины рукава внизу.

Через точку Вок провести вправо и влево горизонталь – подмышечную линию. От исходной точки на основной вертикали отложить в обе стороны значение Шр до пересечения с подмышечной линией.

Из полученных точек начертить линии переднего и локтевого срезов рукава до линии низа в соответствии с чертежом. Начертить линию низа рукава в соответствии с чертежом.

Начертить линию оката в соответствии с чертежом. Контрольные знаки втачивания рукава перенести с чертежа переда и спинки. Проверить прибавку на свободу облегания рукава и при необходимости откорректировать его ширину.

ТАБЛИЦА РАЗМЕРНЫХ ПРИЗНАКОВ ДЛЯ ПОСТРОЕНИЯ ВТАЧНОГО РУКАВА ДЛЯ БОДИ

Размерные признаки рукава

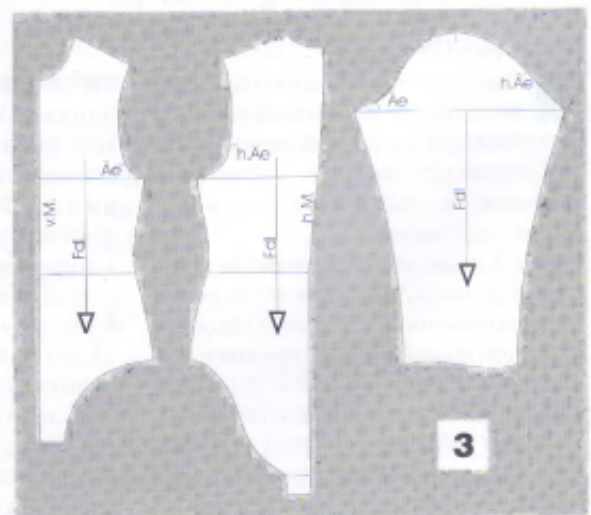
			1/2
Ah/Впр	Высота проймы	30,0 см	15,0
Au/Дпр	Длина проймы на чертеже	34,2 см	17,1
Älg/Др	Длина рукава	44,8 см	/ 0-5% здесь = 42,6 см
Äb/Шр	Ширина рукава по наклонной	1/2Дпр	= 17,1 см
Kgh/Вок	Высота оката	1/3Впр	= 10,0 см

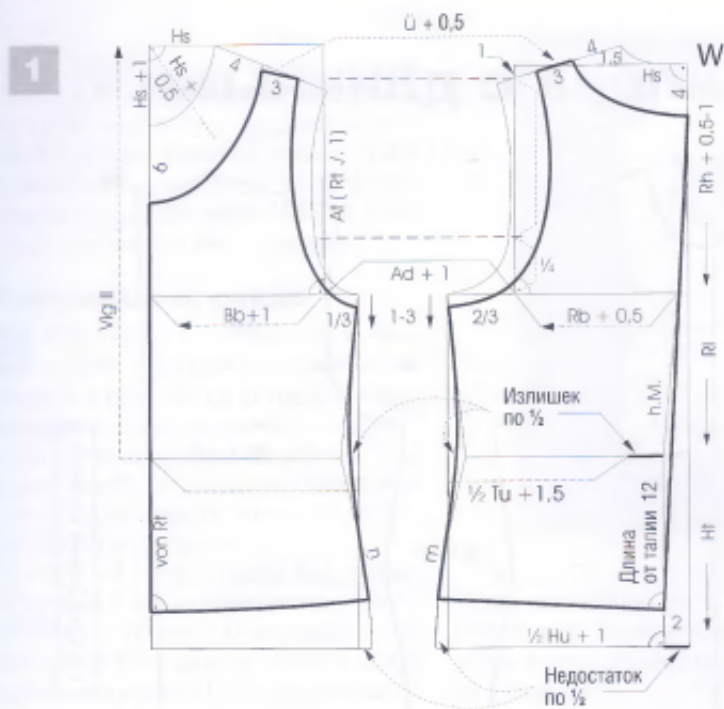
Детали кроя

3 Все детали разрезать.

Для смещения линии нижнего среза боди отрезать отмеченную часть переда по линии ластовицы и совместить со спинкой.

Проконтролировать линии срезов. Указать направление нити основы.





линии груди до линии плеча минус 1 см. От линии талии по линии середины переда отложить вверх значение Дтп II и провести горизонталь вправо. Для построения горловины переда отложить от верхней точки по линии середины переда вниз значение Шш.з плюс 1 см, по верхней горизонтали вправо отложить значение Шш.з. Начертить горловину переда. Начертить линию плеча переда. Начертить линии проймы переда и спинки в соответствии с чертежом.

Расчет излишка по линии талии: от линии середины переда до средней линии спинки отложить $1/2$ От плюс 1,5 см (без учета промежутка между деталями). Длину отрезка между полученной точкой и средней линией спинки измерить и получившуюся величину излишка распределить поровну у боковых линий переда и спинки.

Расчет недостатка по линии бедер: от линии середины переда до средней линии спинки отложить $1/2$ Об плюс 1 см (без учета промежутка между деталями). Длину отрезка от полученной точки до средней линии спинки измерить и получившуюся недостаточную величину компенсировать поровну у боковых линий. Начертить плавные боковые линии переда и спинки в соответствии с чертежом.

Для моделирования майки отложить по средней линии спинки вниз от линии талии 12 см. Среднюю линию спинки начертить прямой линией для выполнения цельной спинки. Начертить линию

СОВЕТ

Для построения базовой основы майки прибавки на свободу облегания должны быть небольшими.

низа под прямым углом к средней линии спинки, длину боковой линии спинки перенести на боковую линию переда и начертить линию низа переда в соответствии с чертежом.

Горловину по средней линии спинки углубить на 4 см, по линии середины переда — на 6 см, по линии плеча расширить на 4 см, начертить новую линию горловины на перед и спинке. Ширина бретели 3 см.

Пройму углубить на 1–3 см и начертить новую линию проймы изделия.

Детали кроя

- 2 Все детали скопировать с чертежа. Выровнять линии срезов. Указать направление нити основы.

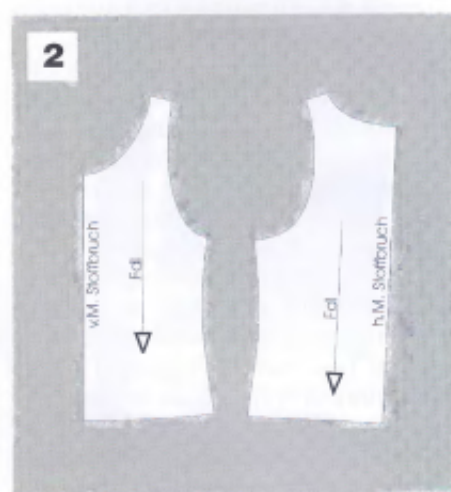


ТАБЛИЦА РАЗМЕРНЫХ ПРИЗНАКОВ С ПРИБАВКАМИ ДЛЯ ПОСТРОЕНИЯ ЧЕРТЕЖА БАЗОВОЙ ОСНОВЫ МАЙКИ НА УСЛОВНО-ТИПОВУЮ ФИГУРУ (РАЗМЕР 128 ДЛЯ ДЕВОЧЕК)

Основные размерные признаки

			1/2	1/4	1/8
Kh/P	Рост	128,0 см	64	32	
Bu/Or	Обхват груди	64,0 см	32	16	8
Tu/От	Обхват талии	58,0 см	29	14,5	
Hu/Об	Обхват бедер	69,0 см	34,5		

Вспомогательные размерные признаки

			+ прибавки	
Rh/Впр.з	Высота проймы сзади	16,7 см	+1,0 см	= 17,7 см
Ri/Дтс	Длина спины до талии	30,4 см		
Ht/Вб	Высота бедер	45,3 см		
Hs/Шш.з	Ширина шеи сзади	5,2 см		
VI II/Дтп II	Длина талии спереди II без учета Шш.з	32,1 см		
Rb/Шс	Ширина спины	12,3 см	+ 0,5 см	= 12,8 см
Ad/Шпр	Ширина проймы	7,0 см	+ 1,0 см	= 8,0 см
Bb/Шг	Ширина груди	12,7 см	+ 1,0 см	= 13,7 см
1/2h.Bu/1/2Or		32,0 см	+ 2,5 см	= 34,5 см

Базовая основа джемпера с длинными рукавами

• для девочек, размер 128

Перед, спинка и рукав

1 Построение чертежа базовой основы джемпера с длинными рукавами аналогично построению чертежа базовой основы боди и майки. Прибавки на свободу облегания для этой более свободной модели с рукавами должны быть немного увеличены. Джемпер полуприлегающего силуэта; втачной рукав благодаря низкому окату обеспечивает свободу движения.

От основной вертикали отложить 2 см влево по линии бедер для построения средней линии спинки. Начертить среднюю линию спинки прямой линией для получения цельной спинки. Длина линии плеча спинки равна Шп плюс прибавка к Шс плюс прибавка на посадку 0,5 см.

Расчет недостатка по линии бедер: от линии середины переда до средней линии спинки отложить $1/2Ob$ плюс 3–4 см (без учета промежутка между деталями). Длину отрезка от полученной точки до средней линии спинки измерить и получившуюся недостаточную величину компенсировать поровну у боковых линий. Перед и спинку по боковым линиям заузить на 1–1,5 см в области линии талии. Начертить главные боковые линии переда и спинки в соответствии с чертежом.

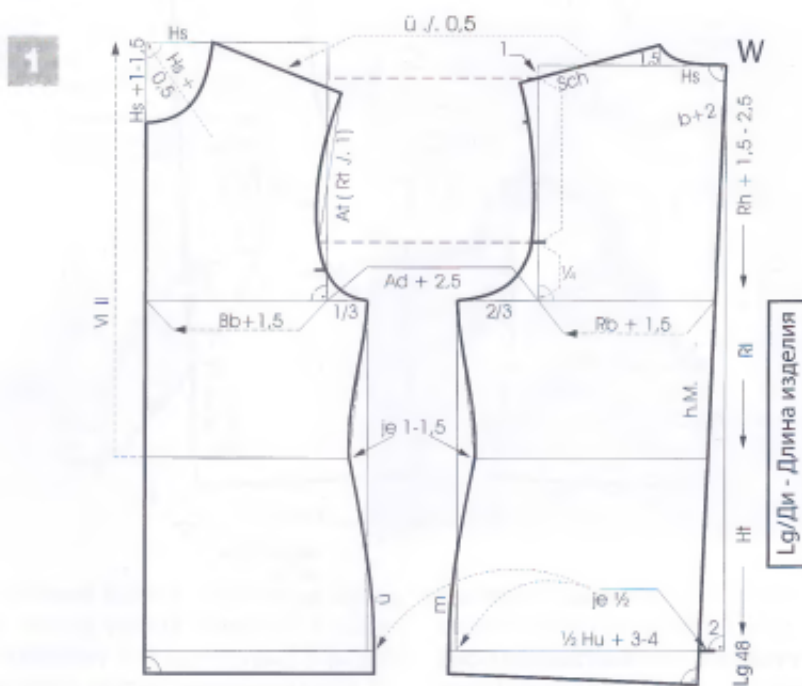
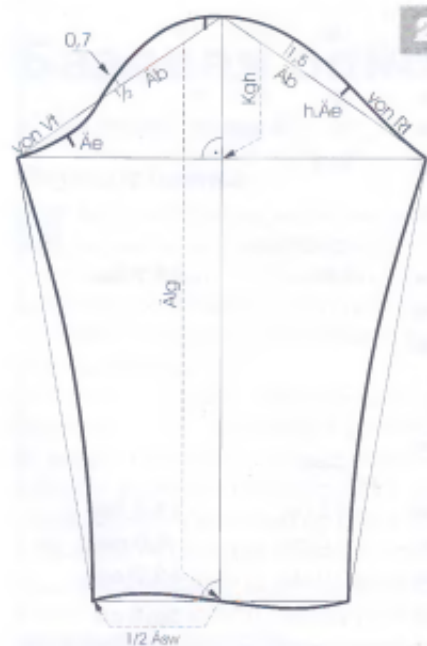


ТАБЛИЦА РАЗМЕРНЫХ ПРИЗНАКОВ С ПРИБАВКАМИ
ДЛЯ ПОСТРОЕНИЯ ЧЕРТЕЖА БАЗОВОЙ ОСНОВЫ ДЖЕМПЕРА
НА УСЛОВНО-ТИПОВУЮ ФИГУРУ (РАЗМЕР 128 ДЛЯ ДЕВОЧЕК)

Основные размерные признаки

		1/2	1/4	1/8
Kh/P	Рост	128,0 см	64	32
Bu/Or	Обхват груди	64,0 см	32	16
Tu/Or	Обхват талии	58,0 см	29	14,5
Hu/Ob	Обхват бедер	69,0 см	34,5	8

Вспомогательные размерные признаки

		+ прибавки	
Rh/Впр.з	Высота проймы сзади	16,7 см	+ 1,5–2,5 см = 18,2 см
RI/Дтс	Длина спины до талии	30,4 см	
Ht/Вб	Высота бедер	45,3 см	
Hs/Шш.з	Ширина шеи сзади	5,2 см	
VI II/Дтп II	Длина талии спереди II без учета Шш.з	32,1 см	
Rb/Шс	Ширина спины	12,3 см	+ 1,5 см = 13,8 см
Ad/Шпр	Ширина проймы	7,0 см	+ 2,5 см = 9,5 см
Bb/Шг	Ширина груди	12,7 см	+ 1,5 см = 14,2 см
1/2h.Bu/1/2Or		32,0 см	+ 5,5 см = 37,5 см

Размерные признаки для построения втачного рукава

Ah/Впр	Высота проймы	32,8 см	
Au/Дпр	Длина проймы на чертеже	38,8 см	
Аlg/Др	Длина рукава	44,8 см	
Ab/Шр	Ширина рукава по наклонной	$1/2Дпр$	= 19,4 см
Kgh/Вок	Высота оката	$1/3Впр$	= 10,9 см

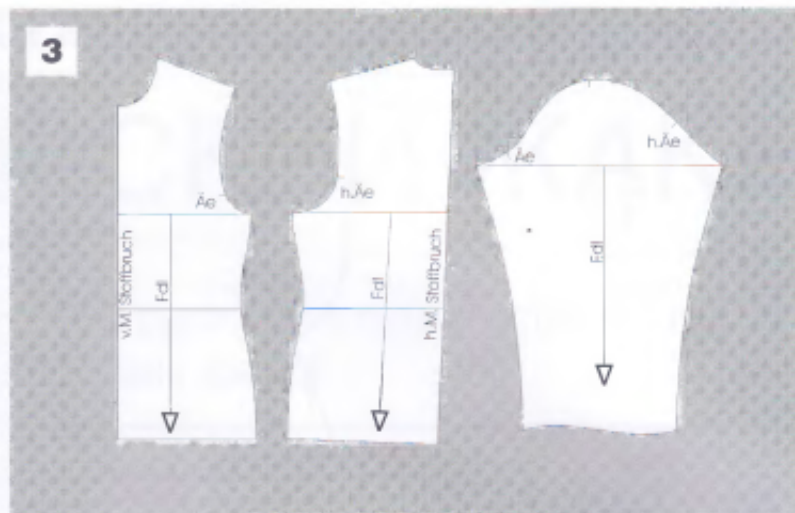
Длина джемпера по средней линии спинки — 48 см. Начертить линию низа под прямым углом к средней линии спинки, длину боковой линии спинки измерить и перенести на боковую линию переда; начертить линию низа переда в соответствии с чертежом.

Одношовный рукав

2 Рассчитать размерные признаки рукава. Основой базисной сетки является вертикаль, на которой следует отложить вниз от исходной точки значения размерных признаков Вок и Др. Из последней точки отложить вправо и влево по горизонтали половину значения Ширины рукава внизу.

От конечной точки отрезка Вок провести вправо и влево горизонталь — подмышечную линию. От верхней исходной точки отложить по прямой в обе стороны значение Шр до пересечения с подмышечной линией.

Из полученных точек начертить плавные линии переднего и локтевого срезов рукава до линии низа в соответствии с чертежом. Начертить линию низа рукава в соответствии с чертежом.



Начертить линию оката в соответствии с чертежом. Контрольные знаки втачивания рукава перенести с чертежа переда и спинки.

Детали кроя

3 Все детали разрезать. Выровнять линии срезов. Указать направление нити основы.

Базовая основа леггинсов

• для девочек, размер 128

Передняя и задняя половинки

1 Если материал имеет высокую степень эластичности, то чертеж строится с уменьшенными размерными признаками, т.е. с отрицательными прибавками на свободу облегания:

=> поперечные размерные признаки (Об, Ои, Шн) уменьшаются на 10–15%;

=> продольные размерные признаки (Вс, Дн) уменьшаются на 0–5%.

Основой базисной сетки чертежа является вертикаль, по которой от исходной точки вниз нужно отложить значения размерных признаков Вс и Дн. Из конечной точки отрезка, определяющего Дн (Длину ноги по внутренней поверхности), отложить вверх 4–6 см — величину, на которую укорачиваются леггинсы (до шиколотки). От уровня Вс отложить вниз значение Вк, от этой точки вниз отложить значение Ви. Для построения линий бедер от линии высоты сидения вверх отложить 1/10 от 1/2Об плюс 3 см.

Через все точки (кроме нижней) провести горизонтали вправо и влево.

По линии высоты сидения от базисной вертикали отложить по 1/4Об вправо и влево, из полученных точек провести перпендикуляры к линии высоты сидения вверх. Для определения ширины шага передней части леггинсов отложить вправо от правого перпендикуляра 1/10 от 1/2Об плюс 0–1 см. Половину ширины шага передней части леггинсов отложить вверх от линии высоты сидения по правому перпендикуляру и из этой точки провести диагональ к конечной точке отрезка, определяющего ширину шага. Начертить среднюю линию передней части леггинсов с заужением детали в области линии талии на 1 см в соответствии с чертежом.

Для построения средней линии задней части леггинсов отложить влево от левого перпендикуляра 1/10Об по линии высоты сидения. От крайнего левого перпендикуляра отложить вправо по линии талии 3 см, начертить среднюю линию задней части леггинсов через



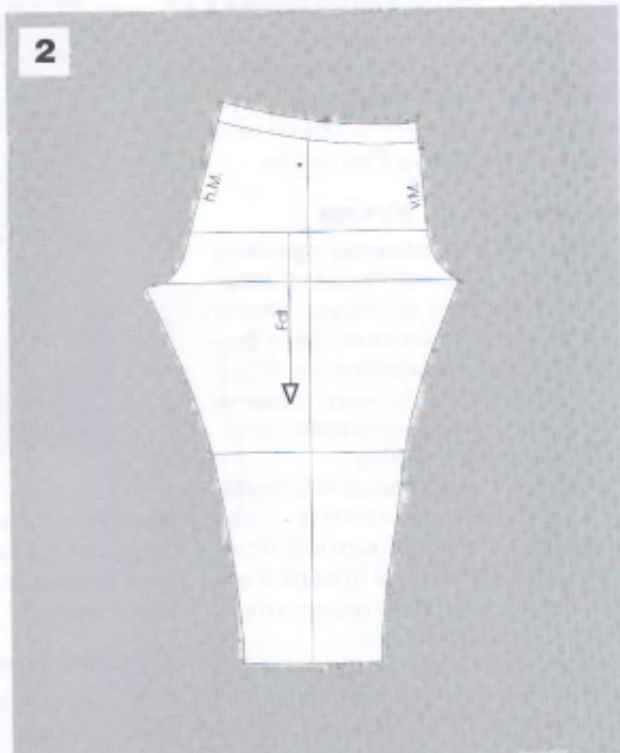
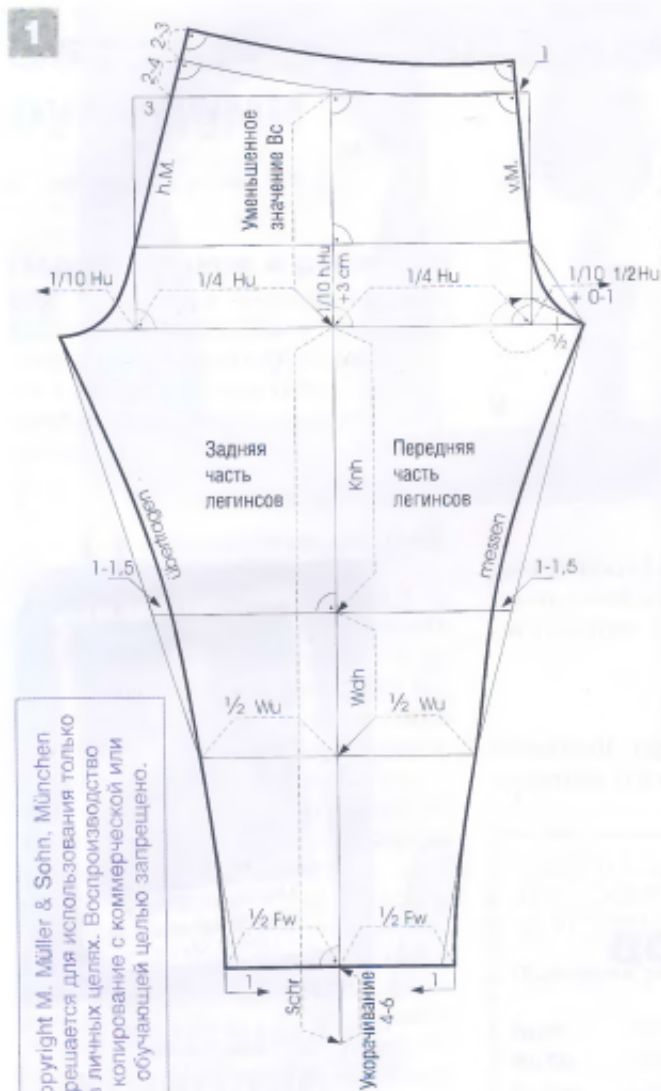
МАРИНА СИЛАЕВА
специальный редактор
журнала «Ателье»

МНЕНИЕ ЭКСПЕРТА

Важно правильно подобрать материалы для детской одежды: они должны быть функциональными, «не привередливыми» в уходе, яркими, с забавными рисунками и т.п. Желательно использовать эластичные трикотажные полотна из натурального сырья.

полученную точку в соответствии с чертежом и продлить ее вверх на 2–4 см. Начертить линию верхнего края леггинсов в соответствии с чертежом.

По линии икры отложить от базисной вертикали по 1/2Ои в обе стороны, полученные точки соединить вспомогательными линиями с крайними точками на линии высоты сидения. Начертить верхние участки шаговых линий с заужением обеих частей леггинсов в области линии колена на 1–1,5 см.



Copyright M. Müller & Sohn, München
 Разрешается для использования только в личных целях. Воспроизводство и копирование с коммерческой или обучающей целью запрещено.

СОВЕТ
 По линии талии леггинсов можно начертить цельновыкроенную обтачку для кулиски с эластичной тесьмой.

По линии, определяющей модельную длину леггинсов, влево и вправо от базисной вертикали отложить по $1/2 \text{Шн}$. От полученных точек отложить внутрь по 1 см и от этих точек начертить вспомогательные линии до линии икры. Начертить нижние участки шаговых линий в соответствии с чертежом. Измерить длину шаговой линии передней части леггинсов и перенести полученное значение на заднюю часть. Начертить цельновыкроенный пояс шириной 2,5 см. Длина пояса с эластичной тесьмой должна составить $1/2 \text{От}$.

Детали кроя

2 На чертеже показаны детали кроя леггинсов. Проверить плавность линий срезов в местах сопряжений. Указать направление нити основы.

ТАБЛИЦА РАЗМЕРНЫХ ПРИЗНАКОВ С ОТРИЦАТЕЛЬНЫМИ ПРИБАВКАМИ ДЛЯ ПОСТРОЕНИЯ ЧЕРТЕЖА БАЗОВОЙ ОСНОВЫ ЛЕГИНСОВ НА УСЛОВНО-ТИПОВУЮ ФИГУРУ (РАЗМЕР 128 ДЛЯ ДЕВОЧЕК)

Основные размерные признаки		1/2	1/4
Tu/От	Обхват талии	58,0 см	52,2 см
Hu/Об	Обхват бедер	69,0 см	62,1 см
Wu/Ои	Обхват икры	24,0 см	21,6 см
Fw/Шн	Ширина брюк внизу	20,0 см	18,0 см
Lbh/Вс	Высота сидения	21,4 см	20,4 см
Schr/Дн	Длина ноги (Длина ноги по внутренней поверхности)	58,6 см	55,6 см
Knh/Вк	Высота коленной точки	(1/2Дн / 1/10Дн)	22,3 см
Wdh/Ви	Высота икры	(1/2Вк)	11,2 см