

ЧЕРТЕЖ БАЗОВОЙ ОСНОВЫ ДЕТСКОГО ПЛЕЧЕВОГО ИЗДЕЛИЯ

ДЛЯ ДЕТЕЙ 4-Х ЛЕТ
Размер 110

Перед и спинка

1 Основной базисной сетки является вертикаль, на которой от точки W, расположенной на уровне седьмого шейного позвонка, отложить вниз значения размерных признаков: Впр.з, Дтс и Вб. Из всех полученных точек провести перпендикуляры к основной вертикали.

От точки W отложить влево по линии основания шеи значение Шш.з и провести из полученной точки вверх вертикаль длиной 1,5 см.

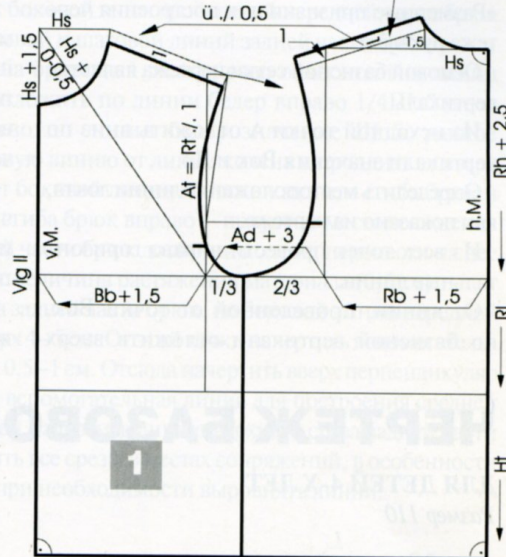
От средней линии спинки по линии груди отложить влево значение Шс с учетом прибавки на свободу облегания и провести вверх через полученную точку линию ширины спинки, перпендикулярную линии груди.

Отложить от линии основания шеи (верхней горизонтали базисной сетки) 1 см вниз по линии ширины спинки для определения угла наклона линии плеча спинки.

Провести вспомогательную линию для определения длины линии плеча спинки, отложить по ней значение Ширины плечевого ската + 2 см (2 см = 1,5 см прибавка к Шс + 0,5 см прибавка на посадку) и начертить линию плеча спинки.

По линии груди от линии ширины спинки отложить влево значение Шпр с прибавкой на свободу облегания. Через полученную точку начертить перпендикуляр к линии груди (вверх и вниз до линии талии) — получена линия перед проймой.

Шп + прибавка к Шс + 0,5 см
прибавка на посадку



От линии груди отложить по линии перед проймой вверх три значения: $\dot{A}e$, $1/4Vпр.з$ и $Vпр.п$ (значение $Vпр.п$ равно значению длины отрезка на линии ширины спинки от линии груди до линии плеча минус 1 см).

Через конечную точку отрезка на линии груди, определяющего $1/3Шпр$, провести перпендикуляр к линии груди вниз — получена боковая линия. Начертить пройму спинки в соответствии с чертежом.

От линии перед проймой по линии груди отложить влево значение размерного признака Шг плюс прибавка на свободу облегания. Через полученную точку провести перпендикуляр к линии груди вверх и вниз — получена линия середины переда. От линии талии отложить по линии середины переда значение $Дтп II$. Отложить от верхней точки линии середины переда значение $Шш.з + 1,5$ см вниз, значение $Шш.з$ — вправо по горизонтали и значение $Шш.з + 0,5$ см — по наклонной в соответствии с чертежом. Начертить горловину переда. Длину линии плеча за вычетом прибавки на посадку перенести с чертежа спинки и начертить линию плеча переда. Начертить пройму переда в соответствии с чертежом.

ТАБЛИЦА РАЗМЕРНЫХ ПРИЗНАКОВ, РАЗМЕР 110

Основные размерные признаки

Kh/P	Рост	110,0 см	1/2	1/4	1/8
Bu/Or	Обхват груди	57,0 см	55,0	27,5	
Tu/От	Обхват талии	54,0 см	28,5	14,3	7,1
Hu/Об	Обхват бедер	61,0 см	27,0	13,5	
Älg/Др	Длина рукава	37,5 см	30,5		

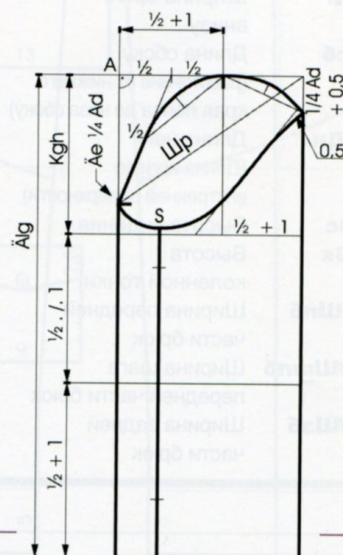
Вспомогательные размерные признаки

Rh/Впр.з	Высота проймы сзади	15,3 см	Прибавки + 2,5 см	= 17,8 см
RI/Дтс	Длина спины до талии	26,8 см		
Hs/Шш.з	Ширина шеи сзади	4,9 см		
VI II/Дтп II	Длина талии спереди II без учета Шш.з	28,1 см		
Rb/Шс	Ширина спины	11,1 см	+ 1,5 см	= 12,6 см
Ad/Шпр	Ширина проймы	6,3 см	+ 3,0 см	= 9,3 см
Bb/Шг	Ширина груди	11,1 см	+ 1,5 см	= 12,6 см
1/2Bu/1/2Or		28,5 см	+ 6,0 см	= 34,5 см

РАЗМЕРНЫЕ ПРИЗНАКИ ДЛЯ ПОСТРОЕНИЯ ЧЕРТЕЖА РУКАВА

Ah/Впр	Высота проймы	30,8 см	1/2	15,4 см
Au/Дпр	Длина проймы	36,6 см		18,3 см
Ad/Шпр	Ширина проймы	9,3 см		
Älg/Др	Длина рукава			= 37,5 см
Äb/ Шр	Ширина рукава по наклонной	$1/2Дпр \cdot 1$ см		= 17,3 см
Kgh/Вок	Высота оката	$1/2Впр \cdot (1/10 Шпр + 2$ см)		= 12,4 см

2



Рукав

2 Измерить Дпр и Впр, рассчитать размерные признаки рукава (см. таблицу «Размерные признаки для построения чертежа рукава»).

Основной базисной сетки чертежа является вертикаль.

Из исходной точки А отложить вниз по вертикали значения Вок и Др.

Определить местоположение линии локтя, как показано на чертеже.

Из всех точек провести вправо горизонтальные линии.

От линии, проведенной от точки Вок, по базисной вертикали отложить вверх

$1/4Шпр$ — получен контрольный знак втачивания рукава.

Из точки Ае отложить по наклонной прямой значение Шр до пересечения ее с верхней базисной линией и из полученной точки провести вертикаль вниз. По полученной вертикали отложить вниз от верхней линии чертежа $1/4Шпр$ плюс 0,5 см.

Отрезок на верхней линии базисной сетки чертежа рукава разделить, как показано, и начертить вспомогательные линии для построения оката рукава.

Скопировать участок проймы на чертеже переда от точки Ае до боковой линии и

перенести его на чертеж рукава. Начертить линию оката рукава и отметить положение линии плечевого шва. Начертить линию нижнего шва рукава и отметить контрольные знаки в соответствии с чертежом.

Проверить и при необходимости откорректировать длину и форму линий срезов в местах сопряжений деталей.

Проверить величину посадки по окату рукава. Если необходимо скорректировать величину посадки по окату рукава, то рукав надо разрезать от высшей точки оката до линии низа рукава и раздвинуть или наложить друг на друга его части на необходимую величину.

ЧЕРТЕЖ БАЗОВОЙ ОСНОВЫ ДЕТСКИХ БРЮК

ДЛЯ ДЕТЕЙ 4-Х ЛЕТ

Размер 110

Передняя часть брюк

1 Чертеж базовой основы детских брюк без вытачек по талии и со спрямленной боковой линией служит основой для построения свободных брюк с эластичной тесьмой по талии, полукомбинезонов и комбинезонов для детей младшей возрастной группы.

Начертить базисную вертикаль, отложить по ней вверх значения размерных признаков: Высота колена (Вк), Длина ноги (Дн), Длина сбоку (Дсб). Внизу укоротить брюки на 2–3 см.

От верхней точки отрезка, определяющего Дн, отложить вверх $1/10$ от $1/2Об$ плюс 3 см для определения уровня линии бедер.

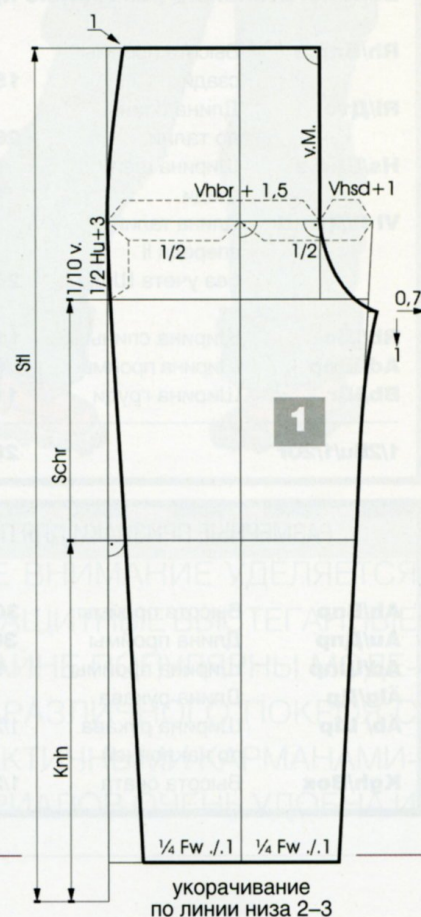
Из всех полученных точек провести горизонтали вправо. По линии бедер отложить вправо значение Ширины передней части брюк (Шпб), равное $1/4Об$ плюс 1,5 см, и из полученной точки провести вертикаль вверх. Вправо от последней на линии бедер точки отложить значение Ширины шага передней части брюк (Шшпб), равное $1/10$ от $1/2Об$ плюс 1 см.

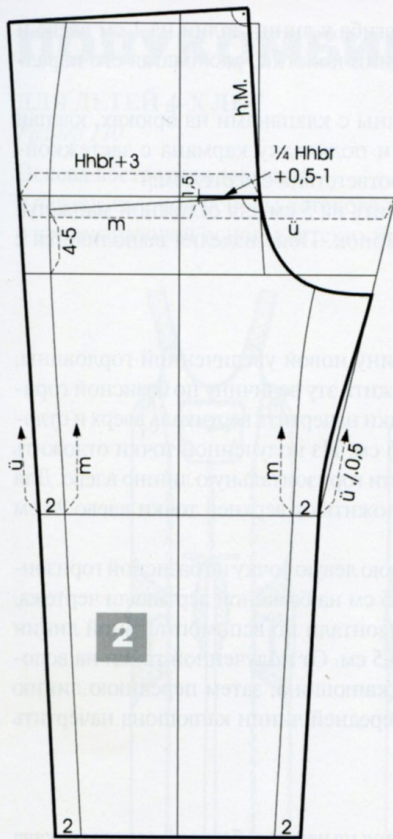
Отрезок, определяющий общую ширину передней части брюк, разделить пополам и из полученной точки провести вертикаль вверх и вниз — получена линия переднего сгиба брюк.

По линии низа отложить вправо и влево от линии переднего сгиба брюк по $1/4$ Ширины брюк внизу (Шн) минус 1 см. От полученных точек на линии низа начертить до крайних точек на линии бедер шаговую линию и нижний участок боковой линии.

По линии талии отложить от базисной вертикали 1 см вправо и начертить верхний участок боковой линии. Чтобы получить достаточную длину и ширину шаговой области брюк комбинезонов и полукомбинезонов, надо углубить шаговую линию на 1 см и расширить переднюю часть брюк на 0,7 см. Оформить среднюю линию и верхний участок шаговой линии передней части брюк до точки увеличения шаговой области, как показано на чертеже.

РАЗМЕРНЫЕ ПРИЗНАКИ ДЛЯ ПОСТРОЕНИЯ БАЗОВОЙ ОСНОВЫ БРЮК НА УСЛОВНО-ТИПОВУЮ ФИГУРУ, РАЗМЕР 110				
Основные размерные признаки				
Ту/От	Обхват талии	54,0 см	$1/2$	$1/4$
Ну/Об	Обхват бедер	61,0 см	27,0	13,5
Fw/Шн	Ширина брюк внизу	34,0 см	30,5	15,3
Stl/Дсб	Длина сбоку (расстояние от нижнего края пояса до низа сбоку)	66,2 см	17,0	8,5
Schr/Дн	Длина ноги (Длина ноги по внутренней поверхности)	46,7 см		
Lbh/Вс	Высота сидения	19,5 см	= Дсб ./. Дн	
Кnh/Вк	Высота коленной точки	28,4 см	= $1/2Дн + 5-6$ см	
Vhbr/Шпб	Ширина передней части брюк	16,8 см	= $1/4Об + 1,5$ см	
Vhsd/Шшпб	Ширина шага передней части брюк	4,1 см	= $1/10$ от $1/2Об + 1$ см	
Nhbr/Шзб	Ширина задней части брюк	18,3 см	= $1/4Об + 3$ см	





Задняя часть брюк

2 Чертеж передней части брюк скопировать, горизонтальные линии базисной сетки продлить вправо и влево.

По линии колена и линии низа в обе стороны от боковой и шаговой линий передней части брюк отложить по 2 см. Начертить нижние участки боковой и шаговой линий задней части брюк.

По линии бедер перенести линию заднего сгиба брюк на 1,5 см вправо относительно линии переднего сгиба брюк и от полученной точки отложить по линии бедер вправо $1/4ШЗб$ плюс 0,5–1 см. От последней точки отложить влево по линии бедер значение $ШЗб$, равное $1/4Об + 3$ см. К полученной точке начертить боковую линию от линии колена и продлить ее вверх до линии талии. Измерить отрезок линии бедер от боковой линии до линии заднего сгиба брюк и отложить полученное значение от линии заднего сгиба брюк вправо – получено местоположение шаговой линии. Начертить шаговую линию задней части брюк до линии колена; перенести на нее длину шаговой линии передней части брюк минус величина растяжения материала (0,5 см).

Чтобы определить угол наклона верхнего участка задней части брюк, по боковой линии передней части брюк от линии высоты сидения отложить вверх 4–5 см. От этой точки начертить вспомогательную линию к конечной точке отрезка $1/4ШЗб$ плюс 0,5–1 см. Отсюда начертить вверх перпендикуляр к полученной вспомогательной линии – получена вспомогательная линия для построения средней линии задней части брюк. Под прямым углом к ней начертить линию верхнего среза задней части брюк от верхней точки на боковой линии. Проверить все срезы в местах сопряжений, в особенности в месте сопряжения среднего и шагового срезов и при необходимости выровнять линии.

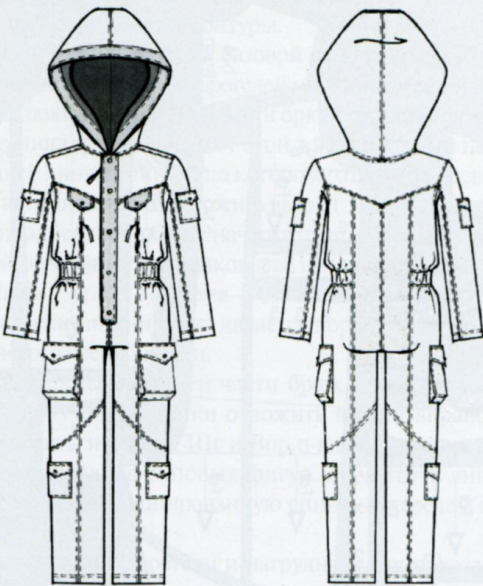
КОМБИНЕЗОН С КАПЮШОНОМ

ДЛЯ ДЕТЕЙ 4-Х ЛЕТ

Размер 110

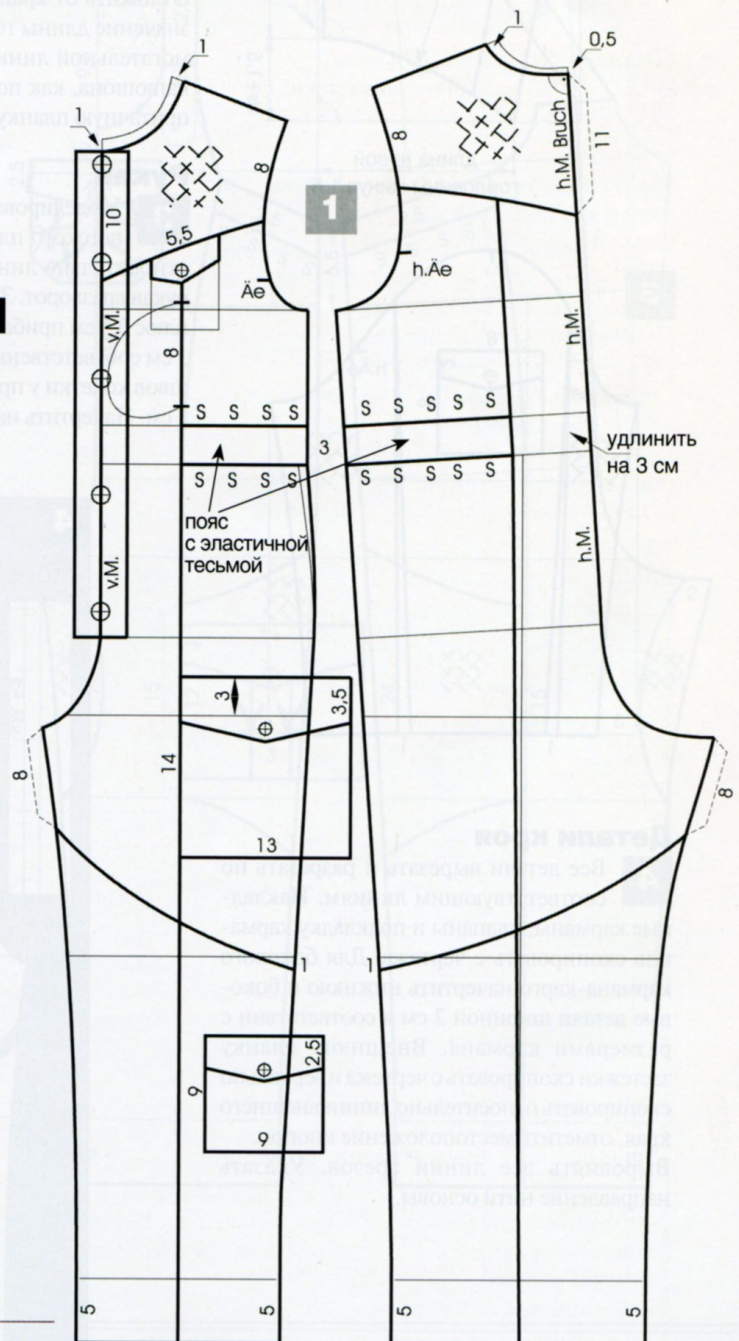
Основа построения чертежа:

- чертеж базовой основы детского плечевого изделия, размер 110
- чертеж базовой основы детских брюк, размер 110



Перед и спинка

1 В качестве основы для построения чертежа используется чертеж базовой основы детского плечевого изделия и чертеж базовой основы детских брюк, размер 110. Удлинить переднюю и заднюю части брюк по линии верхнего среза на 3 см и соединить с передом и спинкой изделия, как показано на чертеже. Адаптировать ширину



передней и задней частей брюк к ширине переда и спинки по линии среза низа.

Горловину углубить по средней линии спинки на 0,5 см, по линии середины переда — на 1 см, расширить горловину переда и спинки по линии плеча на 1 см. Начертить новую горловину переда и спинки.

Начертить кокетки (кокетки выстегиваются) в соответствии с чертежом. Начертить внешнюю планку застежки. Начертить рельеф вдоль линии переднего сгиба брюк и параллельно линии середины переда до линии кокетки. На задней части брюк рельеф сместить

относительно линии заднего сгиба у линии талии на 1 см влево и также продлить рельеф до линии кокетки, располагая его параллельно средней линии спинки.

Начертить накладные карманы с клапанами на брюках, клапан верхнего кармана на передаче и подкладку кармана с застежкой-молнией в рельефе переда в соответствии с чертежом.

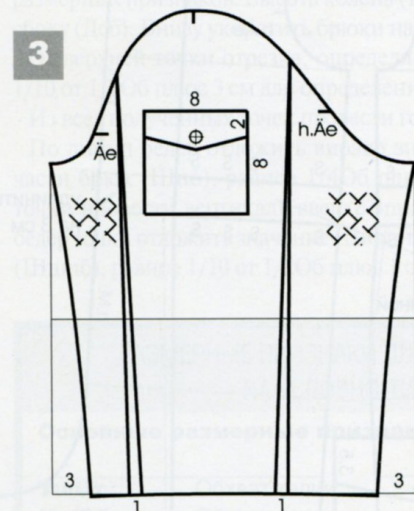
По линии низа брюки удлинить на 5 см для отложной манжеты. Отметить местоположение пуговиц. Пояс изделия выполняется с эластичной тесьмой.



Капюшон

2 Для построения капюшона надо измерить длину новой увеличенной горловины, вычесть из полученного значения 1,5 см и отложить эту величину по базисной горизонтали от исходной точки вправо. Из полученной точки начертить вертикаль вверх и отложить по ней от горизонтали значение Шш.3 плюс 1,5 см. Из полученной точки отложить вверх высоту капюшона — 23 см. Из этой точки провести горизонтальную линию влево. Для определения ширины капюшона в верхней части отложить от верхней точки влево 20 см (высота капюшона минус 3 см).

Соединить плавной вспомогательной линией крайнюю левую точку на базисной горизонтали чертежа с верхней точкой отрезка Шш.3 плюс 1,5 см на базисной вертикали чертежа. Отложить от крайней левой точки на базисной горизонтали по вспомогательной линии значение длины горловины переда и спинки минус 0,5 см. От полученной точки на вспомогательной линии начертить линию среднего шва капюшона, затем переднюю линию капюшона, как показано на чертеже. Параллельно передней линии капюшона начертить притачную планку шириной 3 см.

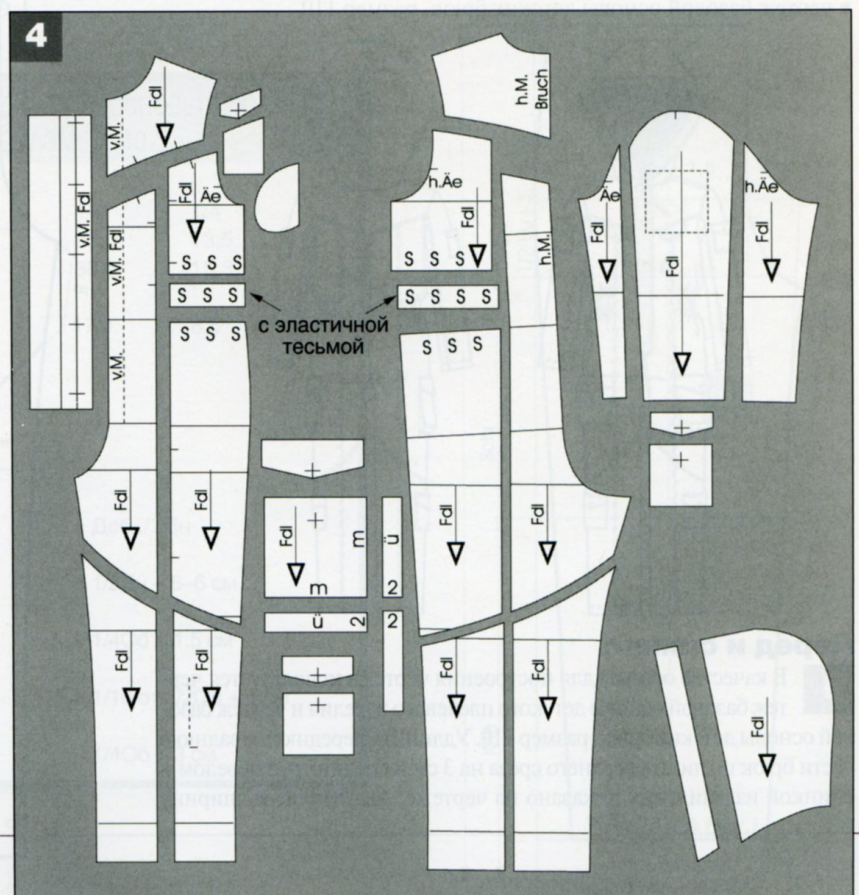


Рукав

3 Моделирование рукава комбинезона выполняется на чертеже базовой основы рукава детского плечевого изделия. Части базовой основы рукава зеркально скопировать относительно линии переднего и локтевого переката. На чертеже показан одношовный рукав вразворот. Задний контрольный знак втачивания рукава перенести с чертежа спинки плюс 0,5 см прибавки на посадку по окату. У линии низа рукав заузить по линиям срезов на 3 см соответственно. Местоположение продольных швов адаптировать к местоположению швов кокетки у проймы. У линии низа части рукава заузить по срезам продольных швов на 1 см. Начертить накладной карман с клапаном в соответствии с чертежом.

Детали кроя

4 Все детали вырезать и разрезать по соответствующим линиям. Накладные карманы, клапаны и подкладку карманов скопировать с чертежа. Для бокового кармана-карго начертить нижнюю и боковые детали шириной 2 см в соответствии с размерами кармана. Внешнюю планку застежки скопировать с чертежа и зеркально скопировать относительно линии внешнего края, отметить местоположение пуговиц. Выровнять все линии срезов. Указать направление нити основы.



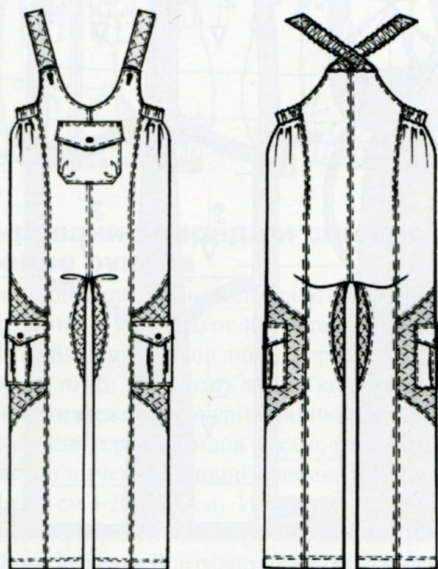
ПОЛУКОМБИНЕЗОН

ДЛЯ ДЕТЕЙ 4-Х ЛЕТ

Размер 110

Основа построения чертежа:

- чертеж базовой основы детского плечевого изделия, размер 110
- чертеж базовой основы детских брюк, размер 110



Передняя и задняя части полукомбинезона

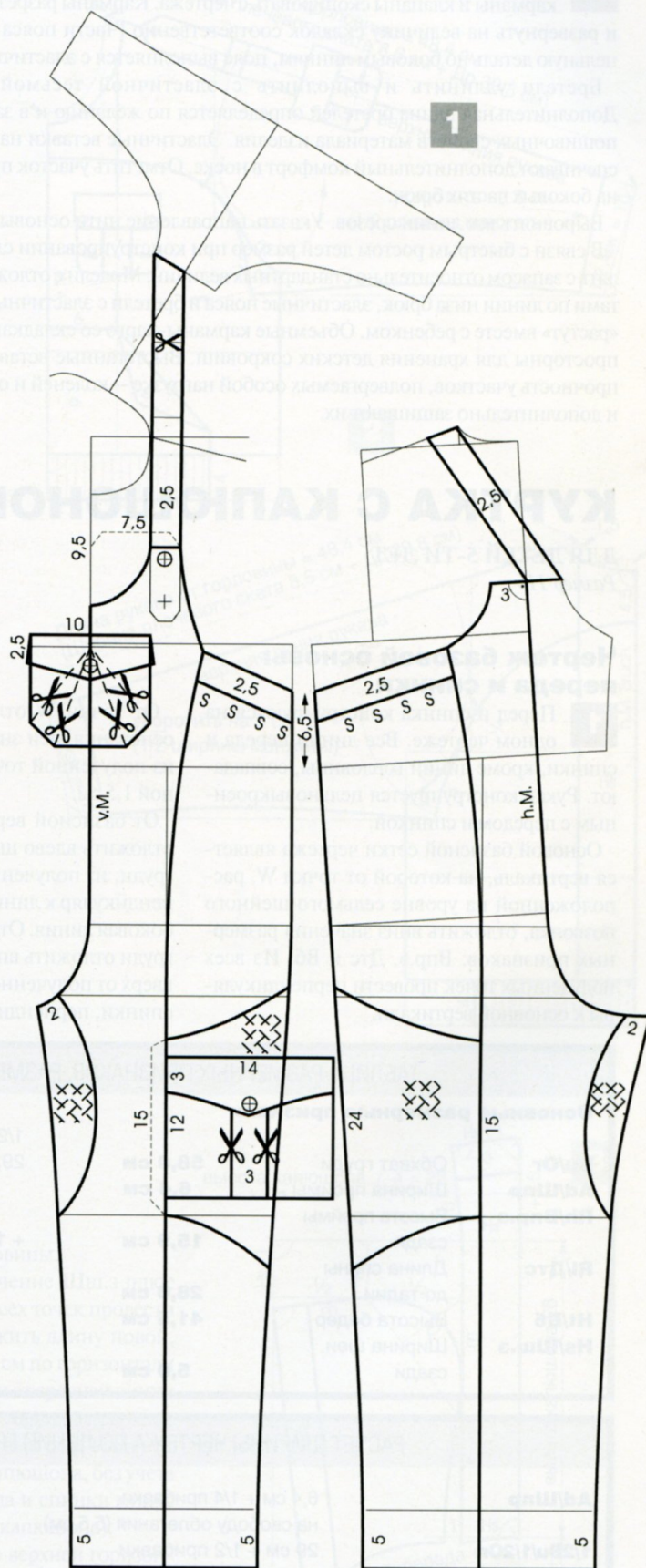
1 В качестве основы для моделирования полукомбинезона используется чертеж базовой основы детских брюк, размер 110. Переднюю и заднюю части брюк скопировать с чертежа и начертить боковую линию передней части брюк от линии бедер вверх по прямой. Линию середины переда и среднюю линию спинки, линию горловины, а также линию плеча перенести с чертежа базовой основы детского плечевого изделия. Для этого лекало чертежа базовой основы плечевого изделия нужно приложить к передней и задней частям брюк и скопировать контуры.

Если в наличии нет чертежа базовой основы плечевого изделия, корректное местоположение бретелей можно определить на чертеже брюк. Среднюю линию задней части брюк продлить вверх от линии талии на величину Дтс. Влево от этой точки провести перпендикуляр к средней линии спинки, по которому отложить влево значение Шш.з, из конечной точки отложить вверх 1,5 см. Параллельно средней линии задней части брюк начертить линию Шс в соответствии с таблицей размерных признаков для типовой фигуры. Начертить линию плеча с углом наклона 1 см на линии ширины спинки. Местоположение линии плеча является корректным местоположением плечевого среза бретели.

Линию середины передней части брюк продлить на значение Дтп II. Из полученной точки отложить вниз и вправо значение Шш.з. Отложить значения Шг и Впр.п в соответствии с таблицей размерных признаков типовых фигур. Начертить линию плеча переда и совместить скопированную спинку с передом по линиям плеча.

Начертить рельефы, бретели и нагрудник, как показано на чертеже. По боковым и шаговым линиям начертить вставки (вставки выстегиваются). Начертить накладные карманы-карго с клапанами в соответствии с чертежом. Отметить линии разрезов для получения складок карманов.

Внизу брюки удлинить на 5 см для отложных манжет. Отметить местоположение кнопок. Пояс выполняется с эластичной тесьмой по линии верхнего края боковых частей брюк.



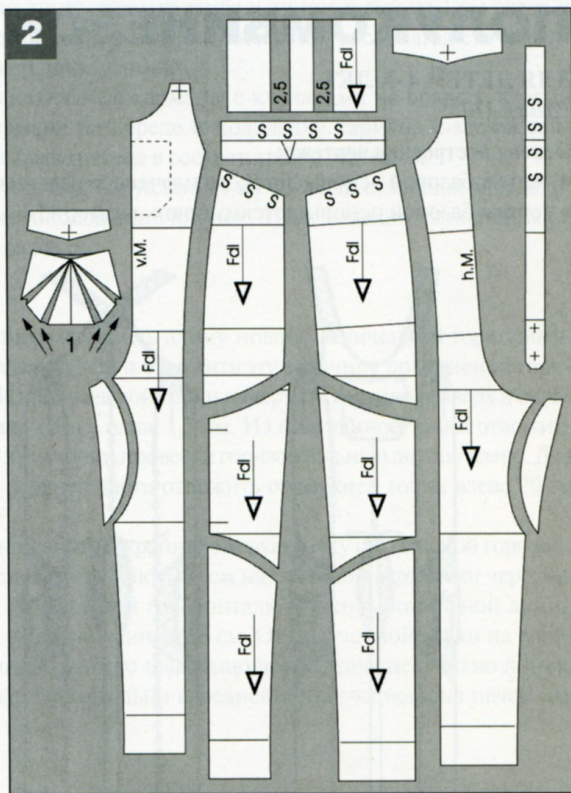
Детали кроя

2 Все детали вырезать и разрезать по соответствующим линиям. Накладные карманы и клапаны скопировать с чертежа. Карманы разрезать по линиям и развернуть на величину складок соответственно. Части пояса объединить в цельную деталь по боковым линиям, пояс выполняется с эластичной тесьмой.

Бретели удлинить и выполнить с эластичной тесьмой на спинке. Дополнительная длина бретелей определяется по желанию и в зависимости от пошивочных свойств материала изделия. Эластичные вставки на бретелях обеспечивают дополнительный комфорт в носке. Отметить участок присборивания на боковых частях брюк.

Выровнять все линии срезов. Указать направление нити основы.

В связи с быстрым ростом детей размер при конструировании следует определять с запасом относительно стандартных величин. Модели с отложными манжетами по линии низа брюк, эластичные пояса и бретели с эластичными вставками «растут» вместе с ребенком. Объемные карманы-карго со складками достаточно просторны для хранения детских сокровищ. Выстеганные вставки повышают прочность участков, подвергаемых особой нагрузке – коленей и области шага – и дополнительно защищают их.



КУРТКА С КАПЮШОНОМ

ДЛЯ ДЕТЕЙ 5-ТИ ЛЕТ

Размер 116

Чертеж базовой основы переда и спинки

1 Перед и спинка конструируются на одном чертеже. Все линии переда и спинки, кроме линий горловины, совпадают. Рукав конструируется цельновыкроенным с передом и спинкой.

Основой базисной сетки чертежа является вертикаль, на которой от точки W, расположенной на уровне седьмого шейного позвонка, отложить вниз значения размерных признаков: Впр.з, Дтс и Вб. Из всех полученных точек провести перпендикуляры к основной вертикали.

От точки W отложить влево по линии основания шеи значение Шш.з и провести из полученной точки вверх вертикаль длиной 1,5 см.

От базисной вертикали по линии груди отложить влево ширину изделия по линии груди, из полученной точки провести перпендикуляр к линии груди вниз – получена боковая линия. От боковой линии по линии груди отложить вправо 1/2Шпр и провести вверх от полученной точки линию ширины спинки, перпендикулярную линии груди.

Отложить по линии ширины спинки от линии основания шеи (верхней горизонтальной базисной сетки) 1,5 см вниз для определения угла наклона линии плеча изделия. Провести вспомогательную линию для определения длины линии плеча изделия, отложить по ней значение 2 см влево от линии ширины спинки и начертить линию плеча изделия.

Отложить вверх 1/4Впр (значение Впр равно значению длины отрезка на линии ширины спинки от линии груди до линии плеча) и провести из полученной точки короткий перпендикуляр влево.

Начертить пройму изделия в соответствии с чертежом. Для построения горловины переда отложить по базисной вертикали вниз значение Шш.з плюс 1 см. Начертить горловину спинки и переда, как показано на чертеже.

ТАБЛИЦА РАЗМЕРНЫХ ПРИЗНАКОВ, РАЗМЕР 116				
Основные размерные признаки				
Ву/Ог	Обхват груди	58,0 см	1/2	1/4
Ад/Шпр	Ширина проймы	6,4 см	29,0	14,5
Rh/Впр.з	Высота проймы сзади	15,9 см	+ 1–2 см = 16,9 см	
RI/Дтс	Длина спины до талии	28,0 см		
Ht/Вб	Высота бедер	41,5 см		
Hs/Шш.з	Ширина шеи сзади	5,0 см		

РАСЧЕТ ШИРИНЫ ЧЕРТЕЖА ПО ЛИНИИ ГРУДИ		
Ад/Шпр	6,4 см + 1/4 прибавки на свободу облегания (5,5 см)	= 11,9 см
1/2Ву/1/2Ог	29 см + 1/2 прибавки на свободу облегания (11 см)	= 40,0 см
Ширина чертежа по линии груди	= 1/4Ог (14,5 см) + 1/4 прибавки на свободу облегания (5,5 см)	= 20,0 см
MW/прибавка на свободу облегания		= 22,0 см

