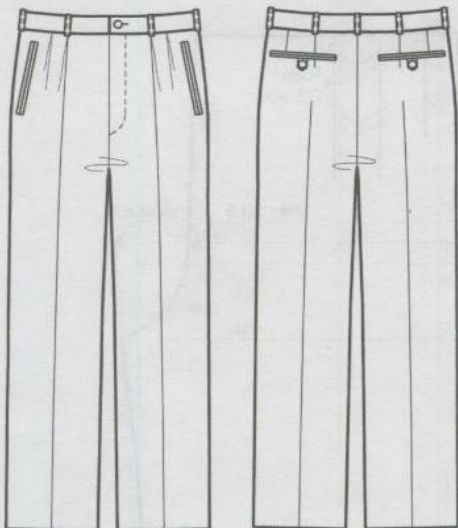


ЧЕРТЕЖ БАЗОВОЙ ОСНОВЫ БРЮК СО СКЛАДКАМИ У ПОЯСА



Модель 2

ЭТИ БРЮКИ ИМЕЮТ БОЛЕЕ ВЫСОКУЮ ПОСАДКУ И ОТЛИЧАЮТСЯ БОЛЬШЕЙ ШИРИНОЙ ВНИЗУ. ДЛЯ РАСЧЕТА БЫЛИ ИСПОЛЬЗОВАНЫ РАЗМЕРНЫЕ ПРИЗНАКИ ИЗ ТАБЛИЦЫ БЕЗ ИЗМЕНЕНИЙ. ТАКИМ ОБРАЗОМ, ЗНАЧЕНИЕ РАЗМЕРНОГО ПРИЗНАКА ВЫСОТА СИДЕНИЯ СОСТАВЛЯЕТ 25,5 СМ.

РАЗМЕРНЫЕ ПРИЗНАКИ С ПРИБАВКАМИ ДЛЯ ПОСТРОЕНИЯ БАЗОВОЙ ОСНОВЫ МУЖСКИХ БРЮК НА УСЛОВНО-ТИПОВУЮ ФИГУРУ, РАЗМЕР 50

Основные размерные признаки

		1/2	1/4	
Bdu/Отп	Обхват талии на уровне пояса	88,0 см	44,0	22,0
Hu/Об	Обхват бедер	102,0 см	51,0	25,5
Fw/Шн	Ширина брюк внизу	54,0 см	27,0	13,5
Stl/Дсб	Длина сбоку (Расстояние от линии Отп до пола сбоку)	106,5 см		
Schr/Дн	Длина ноги (Длина ноги по внутренней поверхности)	81,0 см		
Lbh/Вс	Высота сидения	25,5 см	= Дсб / Дн	
Knh/Вк	Высота коленной точки	46,6 см	= 1/2Дн + 1/10Дн / 2 см	

Вспомогательные размерные признаки

			Расчеты:
Vhbr/Шпб	Ширина передней части брюк	28,5 см	= 1/4Об + 2–5 см (3 см)
Gsd/Ошш	Общая ширина шага	21,0 см	= 1/4Об / 4–5 см (4,5 см)
Vhsd/Шшпб	Ширина шага передней части брюк	6,1 см	= 1/10 от 1/2Об + 1 см
Hhsd/Шшзб	Ширина шага задней части брюк	14,9 см	= Ошш / Шшпб
Hhbr/Шзб	Ширина задней части брюк	29,5 см	= 1/4Об + 3,5–4,5 см (4,0 см)
Gbr/Ошзб	Общая ширина задней части брюк	44,4 см	= Шзб + Шшзб
1/2Gbr/1/2Ошзб		22,2 см	

INTERNATIONAL TEXTILES

ВОСХИТИТЕЛЬНЫЙ ЖУРНАЛ ТРЕНДОВ
ДЛЯ НАСТОЯЩИХ ПРОФЕССИОНАЛОВ



ИНФОРМАЦИЯ & ВДОХНОВЕНИЕ

ТЕКСТИЛЬНЫЕ НОВИНКИ

СТАЙЛИНГ КОЛЛЕКЦИЙ
ОДЕЖДЫ

ФУРНИТУРА

ПРЯЖА

ВОЛОКНА

ДИЗАЙН ИНТЕРЬЕРОВ

КАК ПОДПИСАТЬСЯ — СМ. СТР. 169

Передняя часть половины брюк

1 Начертить базисную вертикаль и отложить по ней от точки А вверх следующие значения: Вк, Дн, Дсб. От точки Дн отложить вверх $1/10$ от $1/2Ob$ плюс 3 см для построения линии бедер.

Из полученных точек провести горизонтальные линии вправо, соответственно, получены линии: низа, колена, высоты сидения, бедер, талии.

По линии бедер отложить вправо значение Ширины передней части брюк и из полученной точки провести вертикаль вверх и вниз до линии высоты сидения.

Вправо от последней точки на линии бедер отложить значение Ширины шага передней части брюк. Общую ширину передней части брюк разделить пополам и из полученной точки провести вертикаль вверх и вниз — получена линия переднего сгиба брюк.

По линии низа от линии переднего сгиба отложить вправо и влево значения Ширины брюк внизу минус 1 см. Из полученных точек отложить по 0,5 см внутрь. Начертить вспомогательную боковую линию от левой полученной точки до точки, расположенной на середине участка базисной вертикали, между линией высоты сидения и линией бедер. Начертить вспомогательную шаговую линию, как показано на чертеже.

По линии колена от вспомогательной боковой линии отложить 1 см вправо, измерить расстояние от полученной точки до линии переднего сгиба брюк и перенести полученную величину в направлении вспомогательной шаговой линии.

Оформить нижние участки боковой и шаговой линий так, чтобы между этими линиями и линией низа образовался прямой угол.

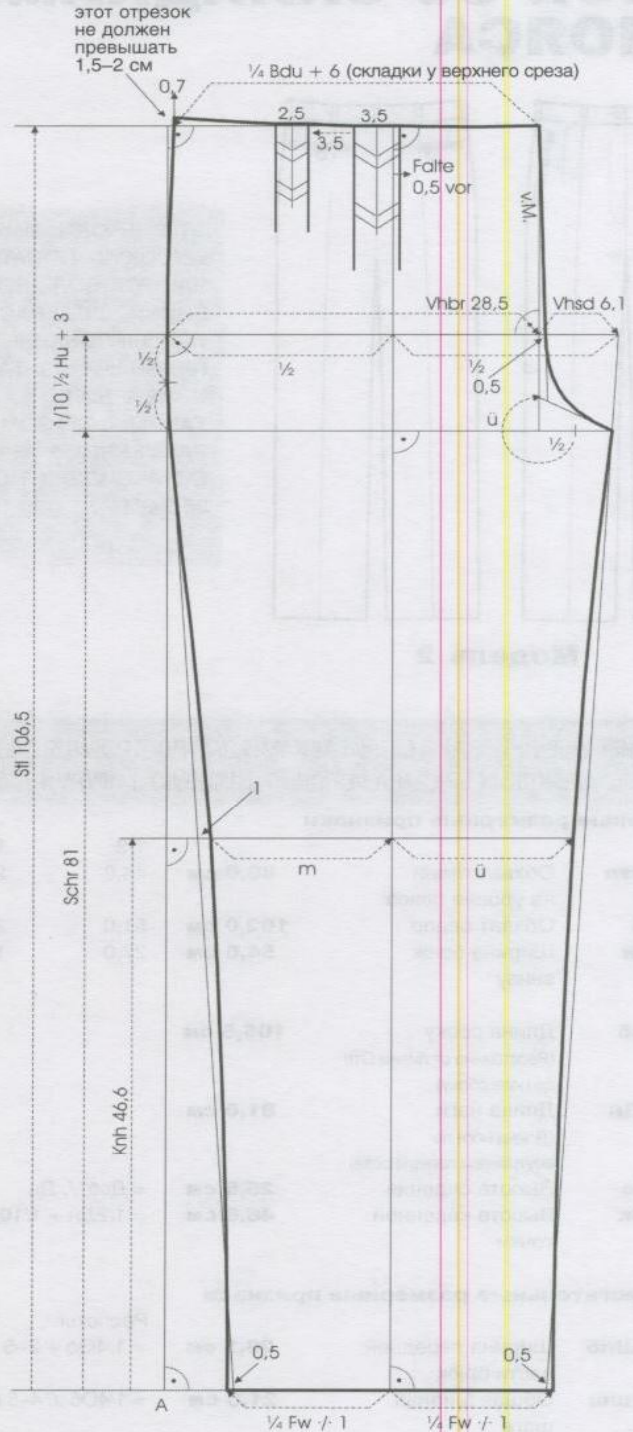
От вертикальной линии, определяющей ширину передней части брюк, отложить по линии бедер 0,5 см вправо и начертить наклонную вспомогательную линию к линии талии.

На линии высоты сидения отрезок между вертикалью, проведенной через точку Шпб, и вспомогательной шаговой линией разделить пополам, полученную величину отложить вверх от линии Вс по вертикали. От полученной точки начертить вспомогательную наклонную прямую к конечной точке на линии высоты сидения. Начертить среднюю линию передней части брюк в соответствии с чертежом.

По линии талии от средней линии передней части брюк отложить влево $1/4Отп$ плюс 6 см (6 см — для двух складок). Отрезок между базисной вертикалью и полученной точкой не должен превышать 1,5–2 см, в противном случае боковая линия в области бедер будет слишком выпуклой. Оформить боковую и шаговую линии в соответствии с чертежом.

Начертить первую складку у линии верхнего среза величиной 3,5 см, как показано на чертеже.

На расстоянии 3,5 см от нее начертить вторую складку величиной 2,5 см и оформить линию верхнего среза передней части брюк.



Copyright M. Müller & Sohn, München
 Разрешается для использования только
 в личных целях. Воспроизводство
 и копирование с коммерческой или
 обучающей целью запрещено.

Задняя часть половины брюк

2 Конструирование задней части брюк осуществляется на чертеже передней части брюк. Чертеж передней части брюк скопировать, горизонтальные линии базисной сетки продлить вправо и влево. Боковые и шаговые линии задней части брюк ниже линии колена начертить параллельными передней части брюк, на расстоянии 2 см от них. На линии бедер от точки, определяющей положение линии переднего сгиба брюк, отложить вправо 1–1,5 см для определения положения линии заднего сгиба брюк. От полученной точки отложить влево и вправо по 1/2 Общей ширины задней части брюк.

Из правой, полученной на линии бедер, точки отложить влево значение Ширины шага задней части брюк. Участок на линии бедер между крайней левой точкой и последней полученной точкой является Шириной задней части брюк на линии бедер.

По боковой линии передней части брюк от линии высоты сидения отложить вверх 2–3 см для определения угла наклона задней части брюк. От полученной точки начертить вспомогательную линию до точки Шшзб на линии бедер. К полученной вспомогательной линии начертить вверх и вниз перпендикуляр для построения средней линии задней части брюк.

От линии колена начертить вспомогательные боковую и шаговую линии до крайних точек отрезков 1/2 Ошзб на линии бедер.

Длину боковой линии передней части брюк от линии колена до линии верхнего среза отложить по вспомогательной боковой линии задней части брюк от линии колена вверх.

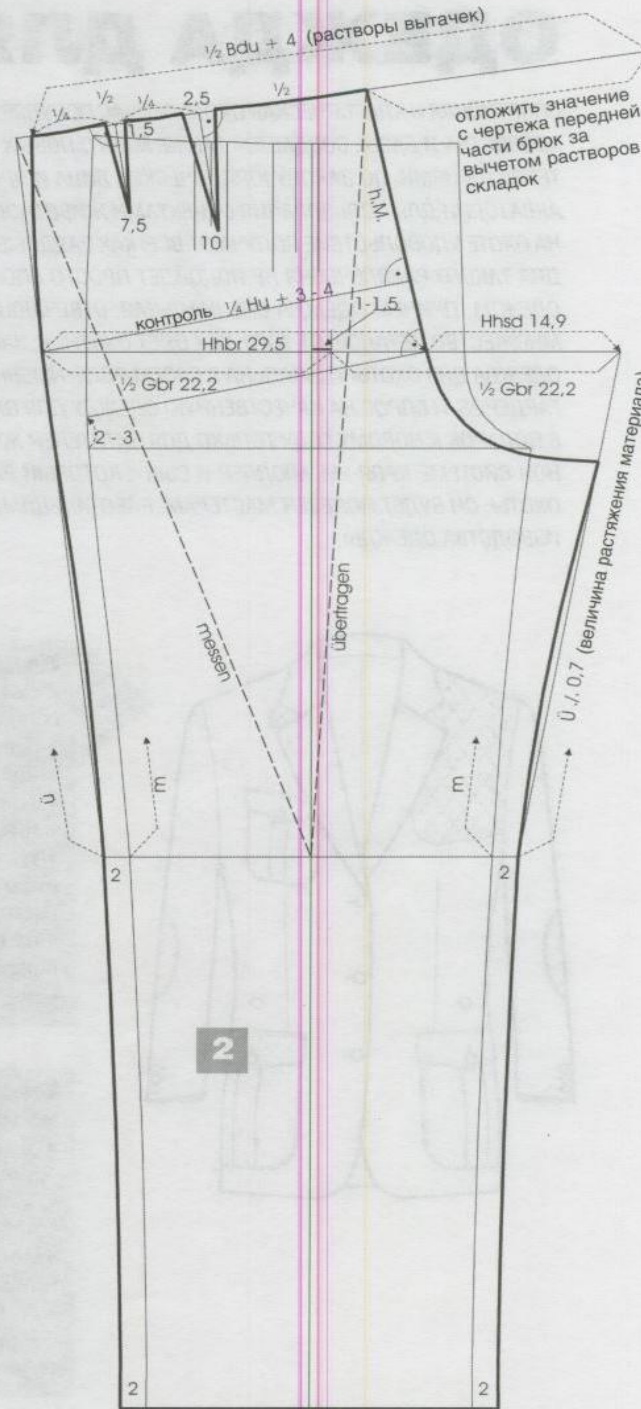
Длину шаговой линии передней части брюк от линии колена до линии высоты сидения за вычетом величины растяжения материала (0,7 см) отложить по вспомогательной шаговой линии задней части брюк от линии колена вверх.

Измерить расстояние от крайней верхней точки на вспомогательной боковой линии задней части брюк до точки пересечения линии заднего сгиба брюк и линии колена. Перенести полученное значение вверх до пересечения со вспомогательным перпендикуляром для построения средней линии задней части брюк.

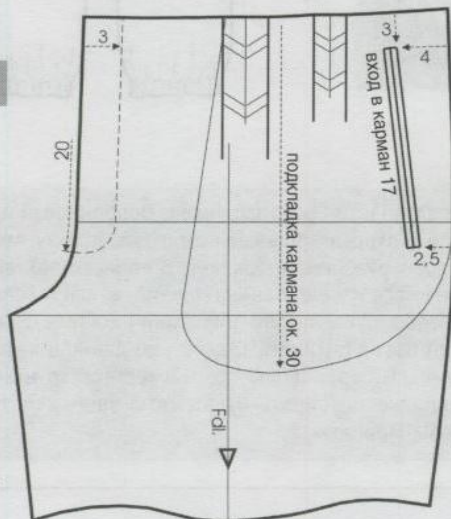
Через обе верхние точки провести вспомогательную линию верхнего среза задней части брюк и продлить ее вправо. Измерить длину линии верхнего среза передней части брюк и отложить полученное значение за вычетом величины складок по продленной вспомогательной линии вправо. Из последней полученной точки отложить влево 1/2 Отп плюс 4 см для двух вытачек (в зависимости от формы ягодиц). Вспомогательную линию верхнего среза задней части брюк разделить в соответствии с чертежом и начертить вытачки.

Начертить боковую, шаговую и среднюю линии задней части брюк в соответствии с чертежом.

Проконтролировать ширину задней части брюк в области бедер и общую ширину брюк в области бедер, проверить все срезы в местах сопряжений и при необходимости выровнять.



3



Моделирование

3 На передней части брюк начертить рамки бокового кармана и подкладку кармана в соответствии с чертежом. Длина застежки-молнии – 20 см. Начертить линию строчки для застежки-молнии на расстоянии 3 см от края застежки. **В**