

ЧЕРТЕЖ БАЗОВОЙ ОСНОВЫ БРЮК «ЧИНО»

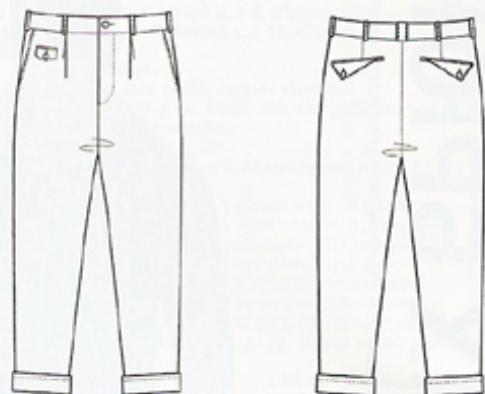
Размерные признаки, получившие изменения в соответствии с особенностями данной модели

Bdu/Отп:

Обхват талии на уровне пояса: значение увеличено с 88 до 90 см, чтобы брюки могли свободно спуститься на бедра.

Stl/Дсб:

Длина сбоку (расстояние от нижнего края пояса до низа сбоку): значение рассчитано заново на основе модельного значения Lbh/Вс 21 см и Schr/Дн 81 см ($21 + 81 = 102$ см).



Модель 1

Передняя часть половины брюк

1 Начертить базисную вертикаль и отложить по ней вверх от нижней точки следующие значения: Вк, Дн, Дсб.

От точки Дн отложить вверх $1/10$ от $1/2Oб$ плюс 3 см для построения линии бедер.

Из полученных точек провести горизонтальные линии вправо, соответственно, получены линии: низа, колена, высоты сидения, бедер, талии.

По линии бедер отложить вправо значение Ширины передней части брюк и из полученной точки провести вертикаль вверх до линии талии и вниз до линии высоты сидения.

Вправо от последней точки отложить значение Ширины шага передней части брюк. Общую ширину передней части брюк разделить пополам и из полученной точки провести вертикаль вверх и вниз — получена линия переднего сгиба брюк.

По линии низа от линии переднего сгиба брюк отложить вправо и влево значения $1/4$ Ширины брюк минус 1 см. Из полученных точек отложить по 0,5 см внутрь. Начертить вспомогательную боковую линию от полученной точки до точки, расположенной на середине участка базисной вертикали между линией высоты сидения и линией бедер. Начертить вспомогательную шаговую линию, как показано на чертеже.

По линии колена от вспомогательной боковой линии отложить 1 см вправо, измерить расстояние от полученной точки до линии переднего сгиба брюк и перенести полученную величину в направлении вспомогательной шаговой линии.

Оформить нижние участки боковой и шаговой линий так, чтобы между этими линиями и линией низа образовался по возможности прямой угол.

По линии талии от вертикали, ограничивающей ширину передней части брюк, отложить 1,5 см влево и начертить наклонную вспомогательную линию через конеч-

ную точку отрезка на линии бедер, определяющего Шпб.

На линии высоты сидения отрезок между вертикалью, проведенной через точку Шпб, и вспомогательной шаговой линией разделить пополам, полученную величину отложить вверх от линии высоты сидения по вертикали. От полученной точки начертить вспомогательную прямую к конечной точке на линии высоты сидения. Начертить среднюю линию передней части брюк в соответствии с чертежом.

По линии талии отложить от базисной вертикали вправо 1 см, от полученной точки отложить вверх 0,7 см. Отсюда начертить верхний участок боковой линии.

Начертить оставшийся участок боковой линии и шаговую линию передней части брюк в соответствии с чертежом.

Начертить складку у пояса величиной 2 см, расположенную у линии переднего сгиба брюк со стороны боковой линии. Начертить линию верхнего среза передней части брюк в соответствии с чертежом.

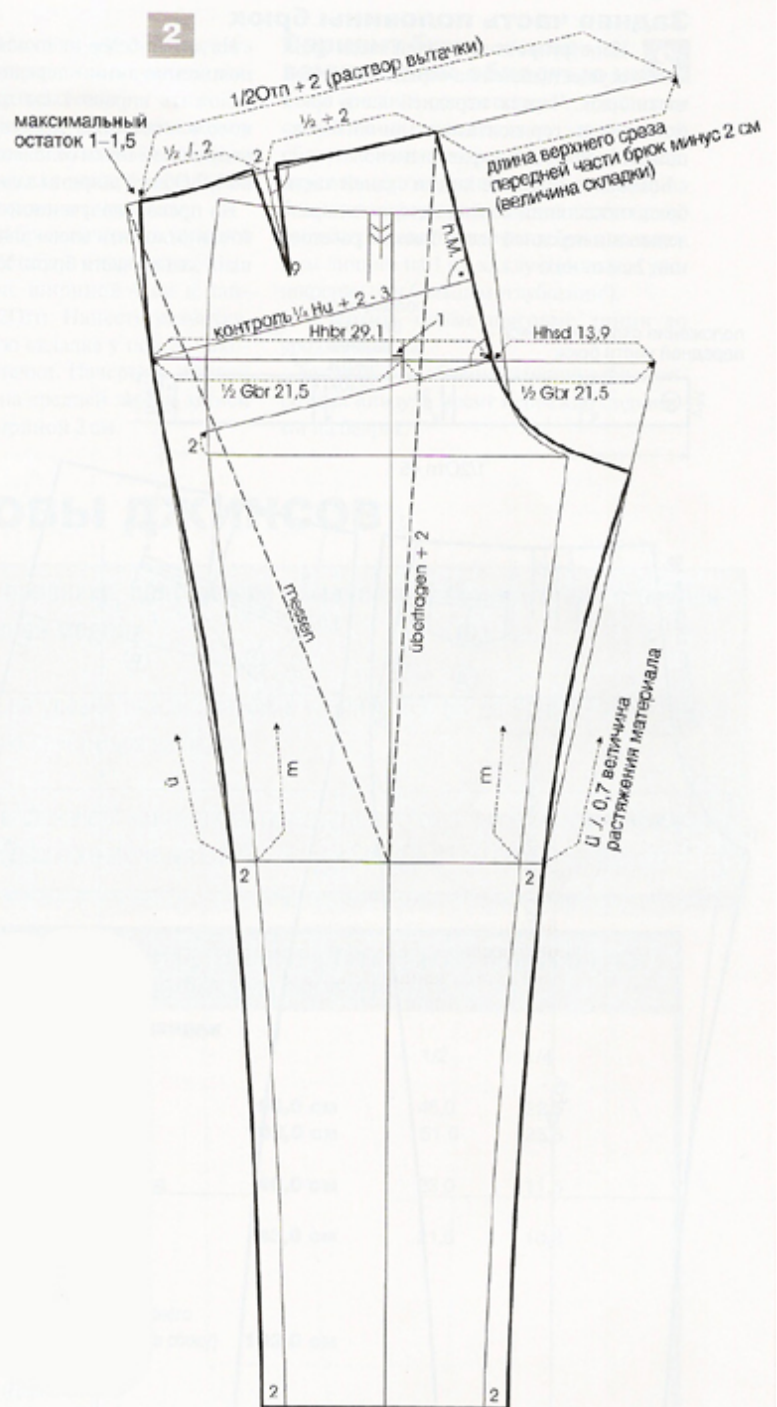
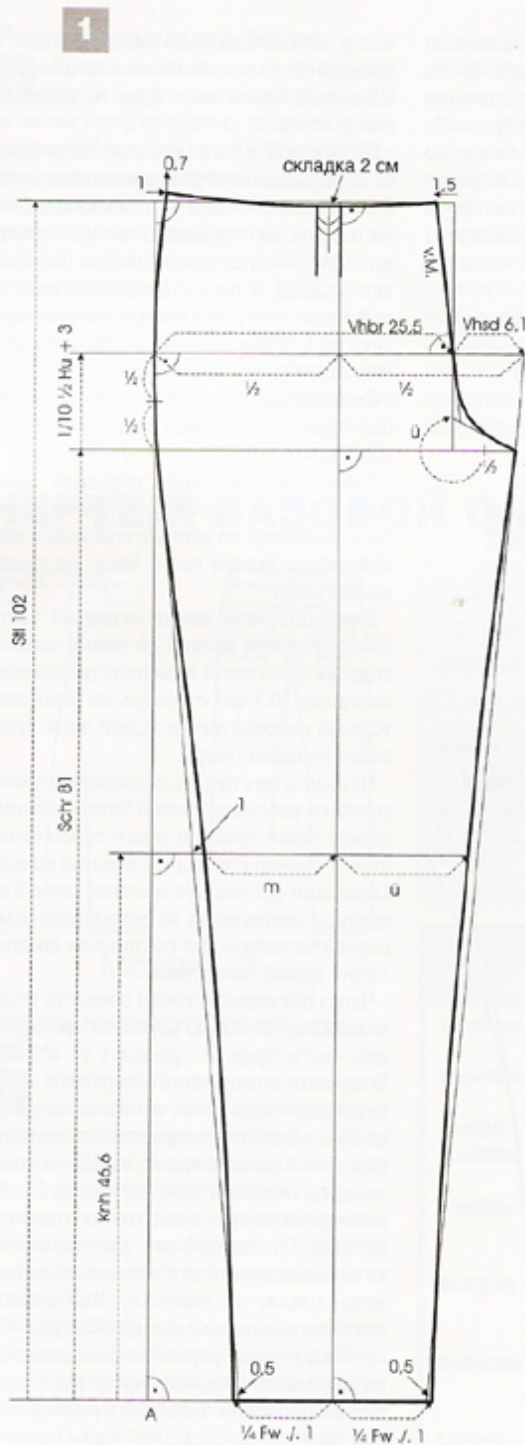
РАЗМЕРНЫЕ ПРИЗНАКИ ДЛЯ ПОСТРОЕНИЯ БАЗОВОЙ ОСНОВЫ МУЖСКИХ БРЮК НА УСЛОВНО-ТИПОВУЮ ФИГУРУ, РАЗМЕР 50

Основные размерные признаки

| | | 1/2 | 1/4 |
|----------------|--|----------|---------------------------|
| Bdu/Отп | Обхват талии на уровне пояса | 90,0 см | 45,0 |
| Hu/Oб | Обхват бедер | 102,0 см | 51,0 |
| Fw/Шн | Ширина брюк внизу | 38,0 см | 19,0 |
| Stl/Дсб | Длина сбоку (расстояние от нижнего края пояса до низа сбоку) | 102,0 см | 9,5 |
| Schr/Дн | Длина ноги (Длина ноги по внутренней поверхности) | 81,0 см | |
| Lbh/Вс | Высота сидения | 21,0 см | = Дсб / Дн |
| Knh/Вк | Высота коленной точки | 46,6 см | = $1/2Дн + 1/10Дн$ / 2 см |

Вспомогательные размерные признаки

| | | Расчеты: | |
|-----------------------|---------------------------------|----------|-----------------------------|
| Vhbr/Шпб | Ширина передней части брюк | 25,5 см | = $1/4Oб$ |
| Gsd/Oшш | Общая ширина шага | 20,0 см | = $1/4Oб$ / 5–6 см (5,5 см) |
| Vhsd/Шшпб | Ширина шага передней части брюк | 6,1 см | = $1/10$ от $1/2Oб + 1$ см |
| Hhsd/Шшзб | Ширина шага задней части брюк | 13,9 см | = $Oшш$ / Шшпб |
| Hhbr/Шзб | Ширина задней части брюк | 29,1 см | = $1/4Oб + 3–4$ см (3,6 см) |
| Gbr/Oшзб | Общая ширина задней части брюк | 43,0 см | = Шзб + Шшзб |
| 1/2Gbr/1/2Oшзб | | 21,5 см | |



По сравнению с чертежом «классических» брюк расчет имеет следующие существенные отличия Gsd/Oшш:

Значение Oшш рассчитывается по формуле $1/40b$ минус 5–6 см, в отличие от «классических» брюк здесь значение, вычитаемое из $1/40b$, больше. В результате уменьшается значение Hhsd/Шшзб и задняя часть брюк приобретает более непринужденную посадку на фигуре.

Hhbr/Шзб:

Чтобы задняя часть брюк из-за изменения значения Oшш не получилась слишком узкой, необходима компенсация объема путем увеличения прибавки к размерному признаку Hhbr/Шзб.

Задняя часть половины брюк

2 Конструирование задней части брюк осуществляется на чертеже передней части брюк. Чертеж передней части брюк скопировать, горизонтальные линии базисной сетки продлить вправо и влево.

Боковые и шаговые линии задней части брюк ниже линии колена начертить параллельными передней части брюк на расстоянии 2 см от них.

На линии бедер от точки, определяющей положение линии переднего сгиба брюк, отложить вправо 1 см для определения положения линии заднего сгиба брюк. От полученной точки отложить влево и вправо по $1/2$ Общей ширины задней части брюк.

Из правой полученной на линии бедер точки отложить влево значение Ширины шага задней части брюк. Участок на линии

бедер между крайней левой точкой и последней полученной точкой является Шириной задней части брюк на базисной линии бедер.

По боковой линии передней части брюк от линии высоты сидения отложить вверх 2 см для определения угла наклона задней части брюк. От полученной точки начертить вспомогательную линию до точки ШШзб на линии бедер. К полученной вспомогательной линии начертить вверх и вниз перпендикуляр для построения средней линии задней части брюк.

От линии колена начертить вспомогательные боковую и шаговую линии до крайних точек отрезков $1/2$ Ошбз на линии бедер.

Длину боковой линии передней части брюк от линии колена до линии верхнего среза отложить по вспомогательной боковой линии задней части брюк от линии колена вверх.

Длину шаговой линии передней части брюк от линии колена до линии высоты сидения за вычетом величины растяжения материала (0,7 см) отложить по вспомогательной шаговой линии задней части брюк от линии колена вверх.

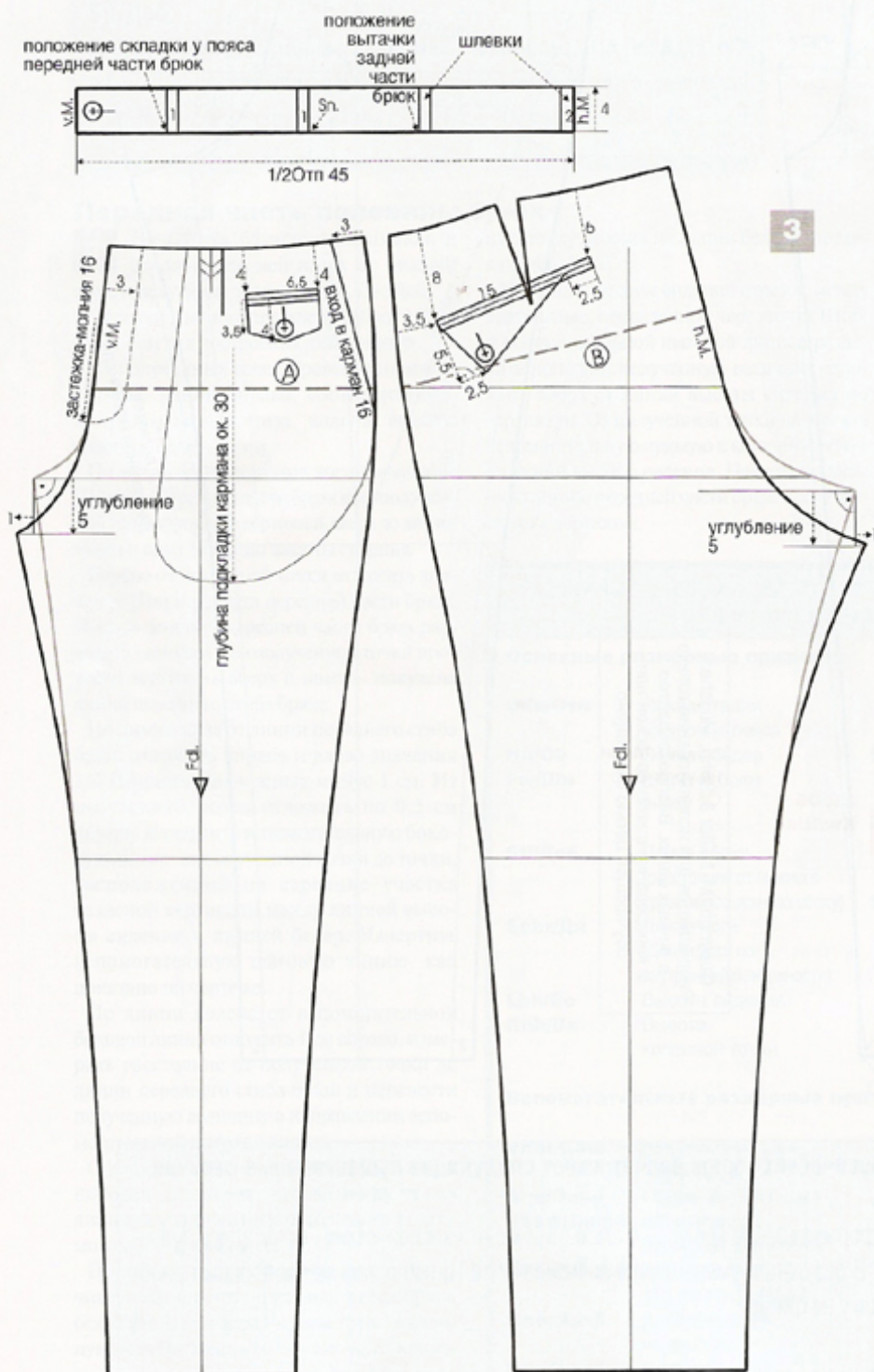
Измерить расстояние от крайней верхней точки на вспомогательной боковой линии задней части брюк до точки пересечения линии заднего сгиба брюк и линии колена. Перенести полученное значение плюс 2 см вверх до пересечения со вспомогательным перпендикуляром для построения средней линии задней части брюк.

Через обе верхние точки провести вспомогательную линию верхнего среза задней части брюк и продлить ее вправо. Измерить длину линии верхнего среза передней части брюк и отложить полученное значение по продленной вспомогательной линии вправо, вычтя из полученного значения величину складки. Из последней полученной точки отложить влево $1/2$ Отп плюс 2 см – раствор вытачки (в зависимости от формы ягодиц возможны также две вытачки). Чтобы боковая линия была не слишком округлой и, соответственно, форма бедер не слишком выраженной, участок между вспомогательной боковой линией и крайней точкой верхнего среза задней части брюк не должен превышать 1–1,5 см.

Начертить боковую, шаговую, среднюю линии, а также линию верхнего среза задней части брюк в соответствии с чертежом.

Длину линии верхнего среза задней части брюк измерить, разделить пополам и начертить вытачку в соответствии с чертежом.

Проконтролировать ширину задней части брюк в области бедер, проверить все срезы в местах сопряжений и при необходимости выровнять.



Моделирование брюк

3 Проконтролировать ширину брюк по линии бедер: измерить ширину брюк по линии бедер на чертеже передней и задней частей брюк (отрезки А и В) и суммировать полученные значения. Вычестить из полученной величины $1/2O_6$ — получена прибавка на свободу облегания.

$$\begin{aligned} \text{Здесь: } A+B &= 53,7 \text{ см} \\ \text{минус } 1/2O_6 &= 51,0 \text{ см} \\ &= 1/2 \text{ прибавки} \\ \text{на свободу облегания} &= 2,7 \text{ см} \end{aligned}$$

На передней части брюк начертить линию бокового кармана и подкладку кармана в соответствии с чертежом.

Длина застежки-молнии — 16 см. Начертить линию строчки для застежки-молнии на расстоянии 3 см от края застежки.

На правой передней части брюк между складкой у пояса и боковым карманом начертить карман для часов с маленьким клапаном в соответствии с чертежом.

На задней части брюк начертить карман с клапаном в соответствии с чертежом.

Начертить пояс шириной 4 см и длиной, равной $1/2O_{тп}$. Нанести разметку, соответствующую складке у пояса, боковой линии и вытачки. Начертить шлевки шириной 1 см, на средней линии задней части брюк — шириной 2 см.

Вариант брюк «чино» с заниженной областью шага

Если брюки в соответствии с трендовым силуэтом выполняются с заниженной областью шага (low stotch), то необходимо опустить верхние точки шаговых линий на 5 см вниз на передней и задней частях брюк; равномерно расширить части брюк по шаговым линиям на 1 см каждую (большее расширение при большем углублении!).

Начертить новые шаговые линии до уровня колена.

Такие брюки обычно выполняют с отворотами внизу, а носят небрежно сидящими на бедрах.

ЧЕРТЕЖ БАЗОВОЙ ОСНОВЫ ДЖИНСОВ



Модель 2

Передняя часть половины брюк

1 Начертить базисную вертикаль и отложить по ней вверх от нижней точки следующие значения: Вк, Дн, Дсб.

От точки Дн отложить вверх $1/10$ от $1/2O_6$ плюс 3 см для построения линии бедер.

Из полученных точек провести горизонтальные линии вправо, соответственно, получены линии: низа, колена, высоты сидения, бедер, талии.

По линии бедер отложить вправо значение Ширины передней части брюк и из полученной точки провести вертикаль вверх до линии талии и вниз до линии высоты сидения.

Вправо от последней точки отложить значение Ширины шага передней части брюк. Общую ширину передней части брюк разделить пополам, из полученной точки отложить 2 см влево и из этой точки провести вертикаль вверх и вниз — получена линия переднего сгиба брюк.

По линии низа от линии переднего сгиба брюк отложить вправо и влево значения $1/4$ Ширины брюк внизу минус 0,5 см. По линии колена от линии переднего сгиба

Размерные признаки, получившие изменения в соответствии с особенностями данной модели

Bdu/Oтп:

Обхват талии на уровне пояса: значение увеличено с 88 до 90 см, чтобы брюки могли свободно спуститься на бедра.

Stl/Дсб:

Длина сбоку (расстояние от нижнего края пояса до низа сбоку): значение рассчитано заново на основе модельного значения Lbh/Bc 21 см и $Schr/Дн$ 81 см ($21 + 81 = 102$ см).

РАЗМЕРНЫЕ ПРИЗНАКИ ДЛЯ ПОСТРОЕНИЯ БАЗОВОЙ ОСНОВЫ МУЖСКИХ БРЮК НА УСЛОВНО-ТИПОВУЮ ФИГУРУ, РАЗМЕР 50

| Основные размерные признаки | | 1/2 | 1/4 |
|---|--|-----------------|----------------------------------|
| Bdu/Oтп | Обхват талии на уровне пояса | 90,0 см | 45,0 / 22,5 |
| Hu/Oб | Обхват бедер | 102,0 см | 51,0 / 25,5 |
| Kw/Шк | Ширина брюк в области колена | 46,0 см | 23,0 / 11,5 |
| Fw/Шн | Ширина брюк внизу | 43,0 см | 21,5 / 10,8 |
| Stl/Дсб | Длина сбоку (расстояние от нижнего края пояса до низа сбоку) | 102,0 см | |
| Schr/Дн | Длина ноги (Длина ноги по внутренней поверхности) | 81,0 см | |
| Lbh/Bc | Высота сидения | 21,0 см | = Дсб / Дн |
| Knh/Bк | Высота коленной точки | 46,6 см | = $1/2Дн + 1/10Дн$ / 2 см |
| Вспомогательные размерные признаки | | Расчеты: | |
| Vhbr/Шпб | Ширина передней части брюк | 25,5 см | = $1/4O_6$ |
| Vhsd/Шшпб | Ширина шага передней части брюк | 5,1 см | = $1/10$ от $1/2O_6$ |
| Nhsd/Шшзб | Ширина шага задней части брюк | 12,2 см | = $1/10O_6 + 1,5 - 2,5$ см (2,0) |
| Nhbr/Шзб | Ширина задней части брюк | 28,0 см | = $1/4O_6 + 2 - 3$ см (2,5) |