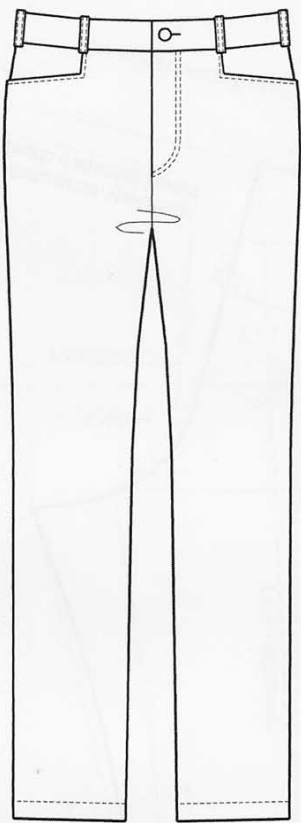


# МОДЕЛИ ПРИЛЕГАЮЩЕГО СИЛУЭТА ДЛЯ МУЖЧИН: БРЮКИ ПЛЮС ЖИЛЕТ



Модель 1

### БРЮКИ

- боковые карманы на передних частях брюк с отрезными боковыми частями
- карман с клапаном на задней части брюк

### ЖИЛЕТ С ВОРОТНИКОМ ПИДЖАЧНОГО ТИПА

- четыре пары петель/пуговиц
- узкие лацканы
- прорезные карманы в рамку с застежкой на прорезную петлю и пуговицу
- на спинке – хлястики для регулировки объема жилета



Модель 2

## ЧЕРТЕЖ БАЗОВОЙ ОСНОВЫ УЗКИХ БРЮК

Размерные признаки для построения этих брюк были изменены по сравнению с размерными признаками для построения классических брюк, так как эти узкие брюки носят на бедрах:

**Bdu/Отп:** с 88 до 92 см

**Stl/Дсб:** с 106,5 до 100 см

Учитывая значение Schr/Дн, равное 81 см, получено новое значение Lbh/Вс = 19 см.



### О МАСТЕРЕ

Нидерландский дизайнер Рой Версхюрен руководит ателье в Роттердаме и преподает в Высшем художественном училище Гааги на отделении моды и текстиля.

## Передняя часть брюк

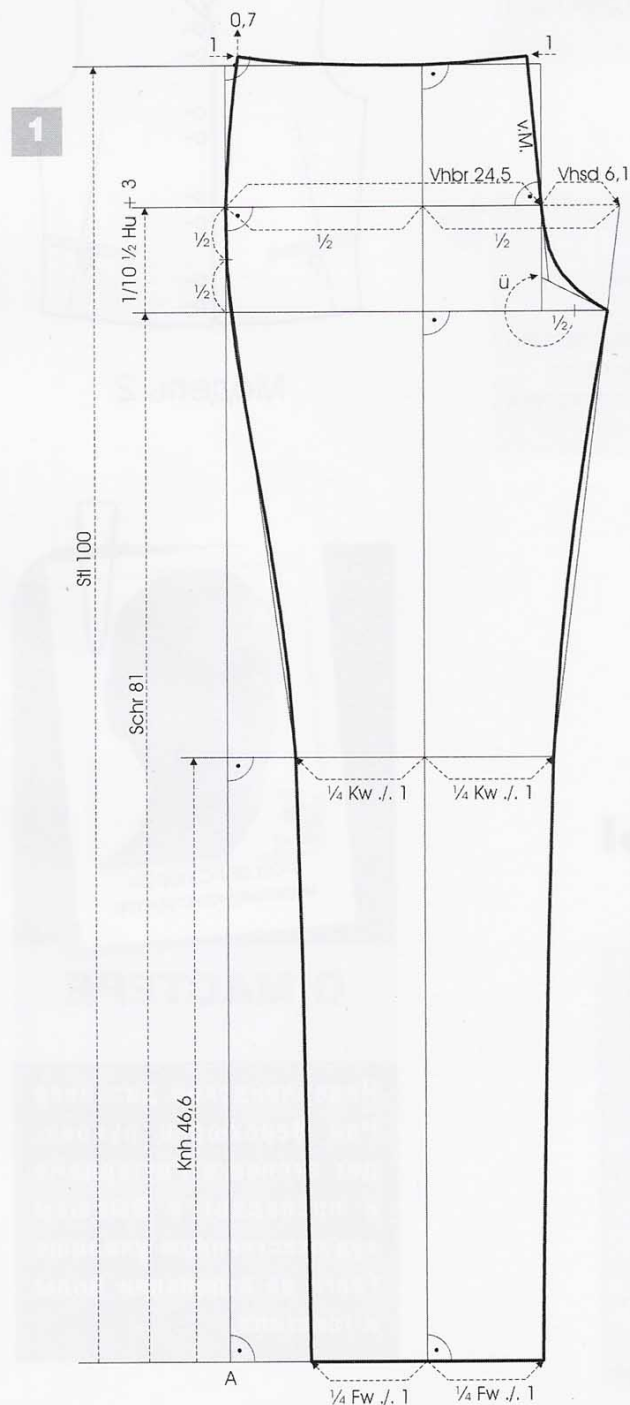
**1** Начертить базисную вертикаль, отложить по ней вверх значения размерных признаков: Высота колена (Вк), Длина ноги (Дн), Длина сбоку (Дсб). От верхней точки отрезка, определяющего Дн, отложить вверх  $1/10$  от  $1/2 Oб$  плюс 3 см для определения уровня линии бедер. Из всех полученных точек провести горизонтали вправо. По линии бедер отложить вправо значение Ширины передней части брюк (Шпб) и из полученной точки провести вертикаль вверх до линии талии и вниз до линии высоты сидения.

Вправо от последней на линии бедер точки отложить значение Ширины шага передней части брюк (Шшпб). Отрезок, определяющий общую ширину передней части брюк, разделить пополам и из полученной точки провести вертикаль вверх и вниз – получена линия переднего сгиба брюк.

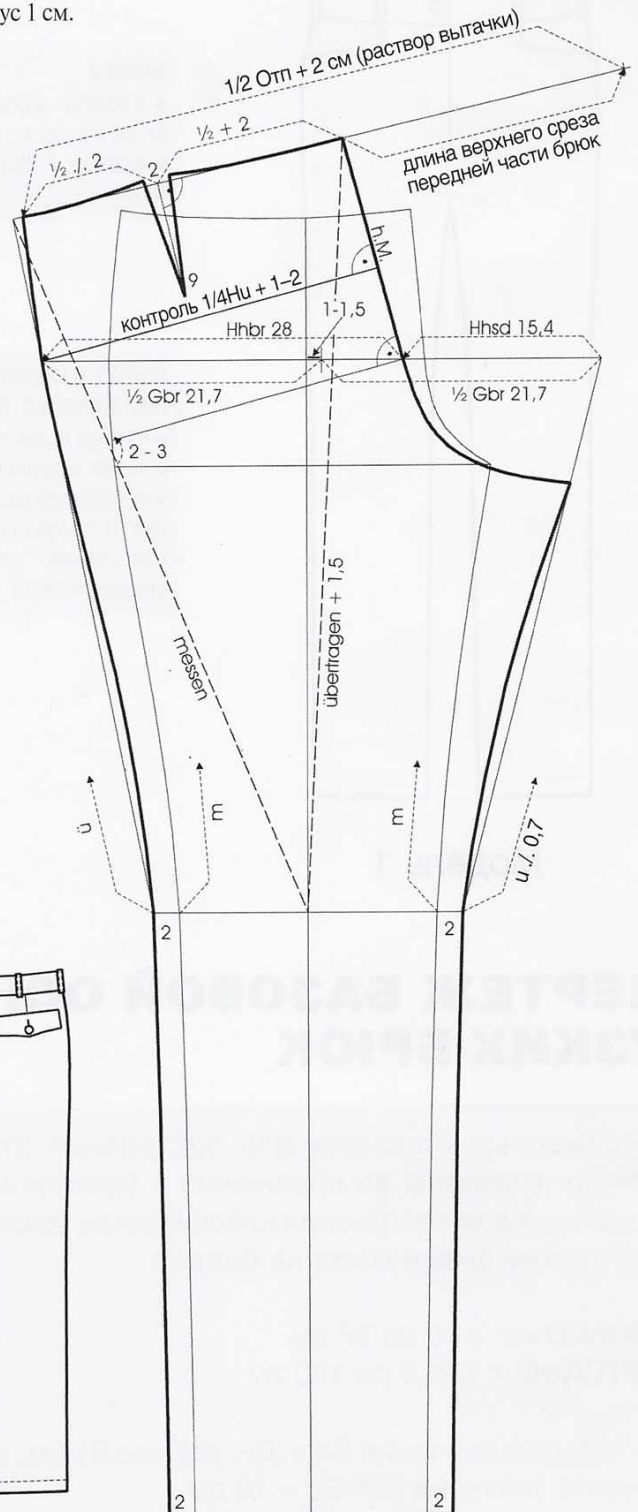
По линии низа отложить вправо и влево от линии переднего сгиба брюк по  $1/4$  Ширины брюк внизу (Шн) минус 1 см, по линии колена отложить по  $1/4$  Ширины брюк в области колена (Шк) минус 1 см.

Полученные точки соединить линиями, обращая внимание на перпендикулярность этих линий к линии низа.

Из точек, полученных на линии колена, провести вверх до линии бедер вспомогательные шаговую и боковую линии. При этом вспомогательная боковая линия на середине отрезка между линией высоты сидения и линией бедер должна совпасть с базисной вертикалью.



**2**



Модель 1



По линии талии отложить от линии, определяющей ширину передней части брюк, 1 см влево и соединить полученную точку наклонной вспомогательной линией с конечной точкой отрезка на линии бедер, определяющего Шпб (верхний участок средней линии передней части брюк).

Крайний правый отрезок на линии высоты сидения разделить пополам и отложить от линии Вс половину значения длины отрезка вверх по вертикали, начерченной через точку Шпб.

Отсюда начертить короткую наклонную вспомогательную линию к крайней правой точке на линии Высоты сидения. Оформить нижний участок средней линии передней части брюк.

От боковой линии по линии талии отложить 1 см вправо и от полученной точки продлить боковую линию на 0,7 см вверх. Оформить боковую и шаговую линии, а также линию верхнего среза брюк в соответствии с чертежом.

## Задняя часть брюк

**2** Конструирование задней части брюк осуществляется на чертеже передней части брюк. Чертеж передней части брюк скопировать, горизонтальные линии базисной сетки продлить вправо и влево.

По линии колена и линии низа в обе стороны от боковой и шаговой линий передней части брюк отложить по 2 см. Начертить нижние участки боковой и шаговой линий задней части брюк.

По линии бедер перенести линию заднего сгиба брюк на 1–1,5 см вправо относительно линии переднего сгиба брюк и от полученной точки отложить по линии бедер влево и вправо по 1/2Ошзб.

Из правой полученной точки отложить влево значение Ширины шага задней части брюк (Шшзб). Оставшаяся величина на линии бедер является шириной задней части брюк по линии бедер.

Для определения угла наклона верхнего участка задней части брюк по боковой линии передней части брюк от линии высоты сидения отложить вверх 2–3 см. От этой точки начертить вспомогательную линию к конечной точке отрезка Шшзб. Отсюда начертить вверх перпендикуляр к полученной вспомогательной линии — получена вспомогательная линия для построения средней линии задней части брюк.

От линии колена провести вспомогательные линии вверх к конечным точкам отрезков, определяющих 1/2Ошзб.

Измерить длину боковой линии передней части брюк от линии колена вверх

## РАЗМЕРНЫЕ ПРИЗНАКИ С ПРИБАВКАМИ ДЛЯ ПОСТРОЕНИЯ БАЗОВОЙ ОСНОВЫ УЗКИХ МУЖСКИХ БРЮК НА УСЛОВНО-ТИПОВУЮ ФИГУРУ, РАЗМЕР 50

### Основные размерные признаки

		1/2	1/4
<b>Bdu/Отп</b>	Обхват талии на уровне пояса	<b>92,0 см</b>	46,0 23,0
<b>Hu/Об</b>	Обхват бедер	<b>102,0 см</b>	51,0 25,5
<b>Kw/Шк</b>	Ширина брюк на уровне колена	<b>44,0 см</b>	22,0 11,0
<b>Fw/Шн</b>	Ширина брюк внизу	<b>40,0 см</b>	20,0 10,0
<b>Stl/Дсб</b>	Длина сбоку (расстояние от нижнего края пояса до пола сбоку)	<b>100,0 см</b>	
<b>Schr/Дн</b>	Длина ноги (по внутренней поверхности)	<b>81,0 см</b>	
<b>Lbh/Вс</b>	Высота сидения	<b>19,0 см</b>	= Дсб / Дн
<b>Knh/Вк</b>	Высота коленной точки	<b>46,6 см</b>	= 1/2Дн + 1/10Дн / 2 см

### Вспомогательные размерные признаки

<b>Vhbr/Шпб</b>	Ширина передней части брюк	<b>24,5 см</b>	Расчеты: = 1/4Об / 1 см
<b>Gsd/Ошш</b>	Общая ширина шага	<b>21,5 см</b>	= 1/4Об / 4 см
<b>Vhsd/Шшпб</b>	Ширина шага передней части брюк	<b>6,1 см</b>	= 1/10 от 1/2Об + 1 см
<b>Hhsd/Шшзб</b>	Ширина шага задней части брюк	<b>15,4 см</b>	= Ошш / Шшпб
<b>Hhbr/Шзб</b>	Ширина задней части брюк	<b>28,0 см</b>	= 1/4Об + 2,5 см
<b>Gbr/Ошзб</b>	Общая ширина задней части брюк	<b>43,4 см</b>	= Шзб + Шшзб
	1/2Ошзб	<b>21,7 см</b>	

до линии верхнего среза и перенести полученное значение на вспомогательную боковую линию задней части брюк. Длину шаговой линии передней части брюк минус величина растяжения (0,7 см) отложить от линии колена вверх по вспомогательной шаговой линии задней части брюк.

Измерить расстояние от верхней точки на вспомогательной боковой линии задней части брюк до точки пересечения линии заднего сгиба брюк с линией колена, перенести полученное значение плюс 1–1,5 см от последней точки вверх до пересечения с вспомогательной средней линией задней части брюк.

Через обе полученные точки провести по прямой линию верхнего среза задней части брюк и продлить ее вправо. Измерить длину линии верхнего среза передней части брюк и отложить полученное значение вправо по продленной линии талии задней части брюк. Из

полученной точки отложить влево по продленной линии талии 1/2Отп плюс 2 см (раствор вытачки). Длину отрезка линии верхнего среза задней части брюк разделить в соответствии с чертежом и начертить вытачку под прямым углом к линии верхнего среза задней части брюк. Оформить верхние участки боковой и шаговой линий, среднюю линию, а также линию верхнего среза задней части брюк в соответствии с чертежом. Проконтролировать ширину задней части брюк на уровне линии бедер; проверить все срезы в местах сопряжений и при необходимости выровнять.

Copyright M. Müller & Sohn, München  
Разрешается для использования только в личных целях. Воспроизводство и копирование с коммерческой или обучающей целью запрещено.



## Моделирование

**3** Для этих узких брюк обязателен контроль Обхвата бедер: измерить длину линии бедер на чертеже передней и задней частей брюк (отрезки А и В) и суммировать полученные значения. Из суммы вычесть  $1/2Ob$  – получена прибавка на свободу облегаия.

$$\begin{aligned} \text{Здесь: } A + B &= 51,5 \text{ см} \\ \text{./} 1/2Ob &= 51,0 \text{ см} \\ \hline &= 1/2 \text{ прибавки} \\ &\text{на свободу облегаия} = 0,5 \text{ см} \end{aligned}$$

Поскольку прибавка на свободу облегаия к  $1/2Ob$  меньше 1 см, для изготовления брюк следует использовать эластичную в попе-

речном направлении ткань. Неэластичную ткань можно использовать только в том случае, если прибавка на свободу облегаия к  $1/2Ob$  больше 1 см.

На передней части брюк начертить вход в карман и подкладку кармана в соответствии с чертежом.

Длина застежки-молнии – 14 см; начертить линию строчки, закрепляющую гульфик (обтачку левой стороны застежки) на расстоянии 3 см от края застежки.

Начертить пояс шириной 3,5 см и длиной, равной Отп, и отметить контрольными знаками местоположение боковой линии, вытачки и кармана.

На передней части брюк начертить гульфик (обтачку левой стороны застежки) и зеркально скопировать его для построения откоса. К верхнему срезу откоса приложить зеркально скопированный передний участок пояса, оформить передний срез откоса, как показано на чертеже, удлинив пояс на 6 см, и отметить местоположение петли для пуговицы.

Начертить клапан кармана на задней части брюк в соответствии с чертежом.

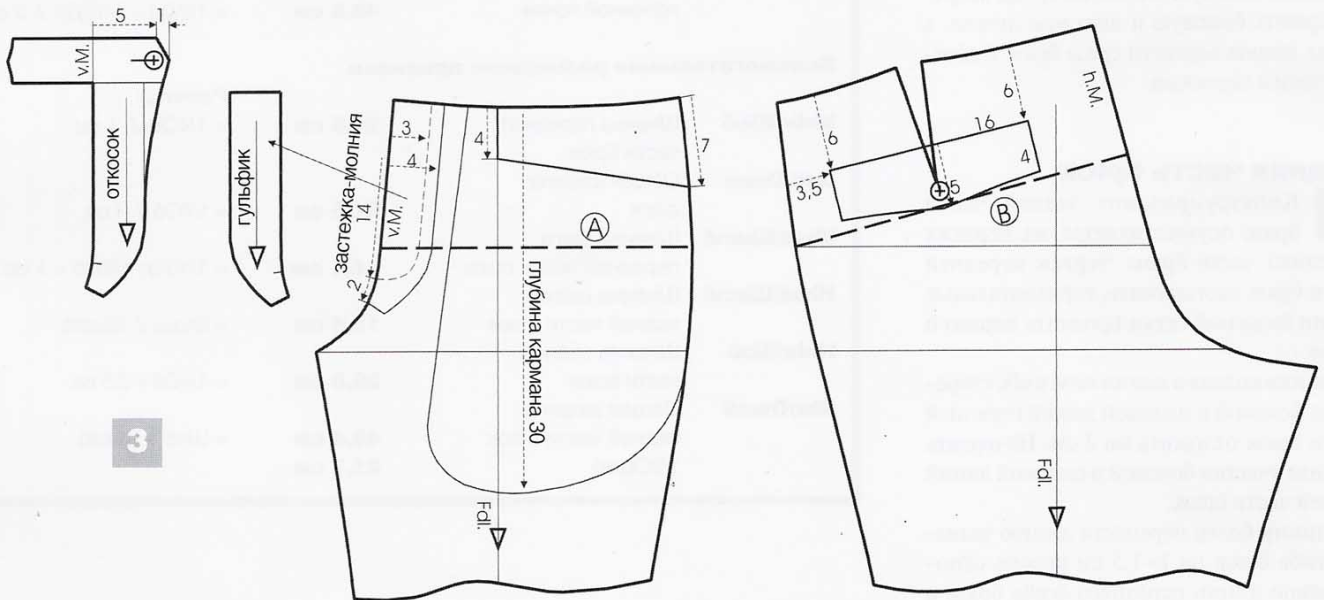


Таблица обозначений

A	начало, исходная точка	Vh	передняя часть половины брюк	Bruch / Stoffbruch	сгиб
Beleg	внутренняя деталь, обтачка, подборт и т.п.	Hh	задняя часть половины брюк	je	по
W	уровень седьмого шейного позвонка	Rt	спинка	von	с, от
m (messen)	измерить	St	боковая деталь/бочок	Naht	шов
Ü (übertragen)	перенести	Vt	перед, полочка	Schlitz	разрез, шлица, застежка
v.M./VM	середина переда, переднего полотнища	Sn/SN	боковой срез, шов	ca.	около, примерно
h.M./HM	средняя линия спинки, середина заднего полотнища	f.N.	шов, срез в готовом виде	∟	прямой угол
Zusammenlegen/ zus.legen	совместить, закрыть	NZ	припуск на шов	≡	сложенная вытачка
FL /Fd/ Fadenlaut	направление нити основы	RV	застежка-молния	✂	разрезать, рассечь
MW	прибавка на свободу облегаия	v.K.	передний угол ластовицы	∕	знак минуса
Abnäher	вытачка	h.K.	задний угол ластовицы	???	присборить, припосадить
Ä.e	контрольный знак втачивания рукава	Z	центр окружности		сутюжить
h.Äe	задний контрольный знак втачивания рукава	Lg	длина	⊗	оттянуть
		kn/kneifen	заложить складку, закрыть раствор	⊞	складка
				1x, 2x	1 деталь, 2 детали
				cm	см, сантиметр