

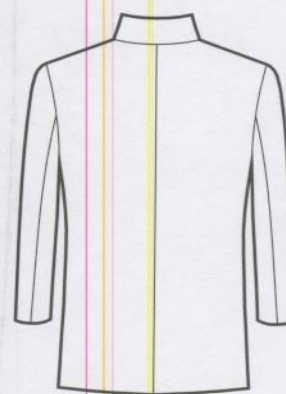
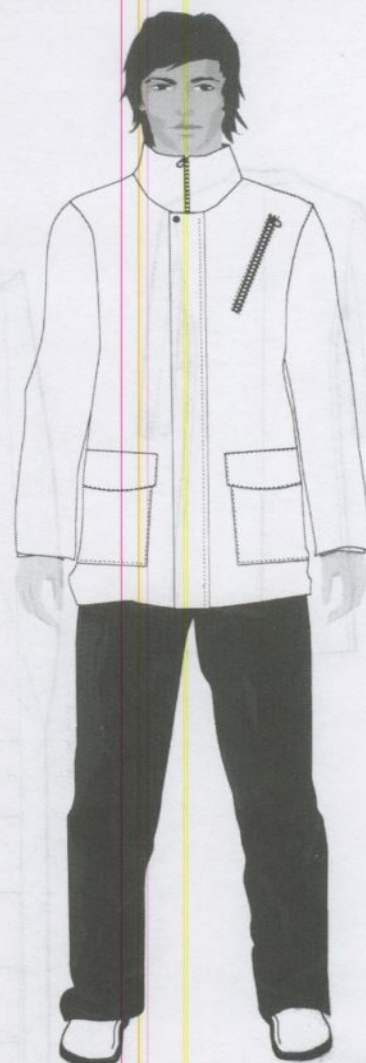
Куртка • МОДЕЛЬ 3

РАЗМЕРНЫЕ ПРИЗНАКИ С ПРИБАВКАМИ ДЛЯ ПОСТРОЕНИЯ ЧЕРТЕЖА БАЗОВОЙ ОСНОВЫ МУЖСКОЙ КУРТКИ НА СТРОЙНУЮ ФИГУРУ, РАЗМЕР 94.

Основные размерные признаки

			1/2	1/4	1/8
Kh/P	Рост	180,0 см	90,0	45,0	22,5
Bu/Or	Обхват груди	96,0 см	48,0	24,0	12,0
Tu/От	Обхват талии	84,0 см	42,0	21,0	
Hu/Об	Обхват бедер	98,0 см	49,0		
Älg/Др	Длина рукава	66,0 см			
Вспомогательные размерные признаки			Вычисления		Прибавки
Hs/Шш.з	Ширина шеи сзади	8,3 см	$= 1/10 \text{ от } 1/2 \text{ Or} + 3 \text{ см}$		+ 0,5 см
Rh/Впр.з	Высота проймы сзади	26,5 см	$= 1/8 \text{ Or} + 12 \text{ см}$		+ 2,5 см
RI/Дтс	Длина спины до талии	46,0 см	$= 1/4 \text{ P}$		+ 1,0 см
Ht/Вб	Высота бедер	22,5 см	$= 1/8 \text{ P}$ (измеряется от талии)		
Lg/Ди	Длина изделия	88,0 см	$= 1/2 \text{ P}$ / 0–2 см		
At/Впр.п	Высота проймы спереди	29,0 см	$= \text{Впр.з} + 2,5 \text{ см}$		
Rb/Шс	Ширина спины	22,7 см	$= 2/10 \text{ Or} + 2,5–4 \text{ см}$ (при Or до 100 см)		(3,5 см)
			$= 1/10 \text{ Or} + 12,5–14,5 \text{ см}$ (при Or свыше 100 см)		
Ad/Шпр	Ширина проймы	15,0 см	$= 1/8 \text{ Or} + 2,5–4,5 \text{ см}$		(3,0 см)
Bb/Шг	Ширина груди	21,7 см	$= 2/10 \text{ Or} + 2–4 \text{ см}$		(2,5 см)
Контроль	Общее измерение:	59,4 см			
		/ 48,0 см	$= 1/2 \text{ Or}$		
		$= 11,4 \text{ см}$	$= \text{прибавка на свободу облегания по линии груди}$		
Ba/Шпж	Ширина перед на уровне живота	21,5 см	$= 1/4 \text{ Or} + 0–0,5 \text{ см}$		

Размерный признак Шпж не учитывается, если его значение меньше значения Шг. В этом случае он считается равным Шг.



Полочка и спинка

1 Основной базисной сетки является вертикаль, на которой от точки, расположенной на уровне седьмого шейного позвонка W, отложить вниз значения размерных признаков Rh – Впр.з, RI – Дтс и Lg – Ди. От точки RI – Дтс отложить вниз значение Ht – Вб. Из всех полученных точек провести перпендикуляры к основной вертикали – получены горизонтальные линии базисной сетки чертежа: основания шеи, груди, талии, бедер, низа. Отрезок W–Впр.з на вертикальной линии базисной сетки разделить пополам.

По линии бедер отложить влево от базисной вертикали 2,5 см и полученную точку соединить прямой вспомогательной линией с серединой отрезка W–Впр.з. По линии талии отложить от прямой вспомогательной линии 0,5 см влево и начертить среднюю линию спинки.

От точки W отложить влево по линии основания шеи значение Шш.з и провести вверх из полученной точки вертикаль длиной 2,5 см.

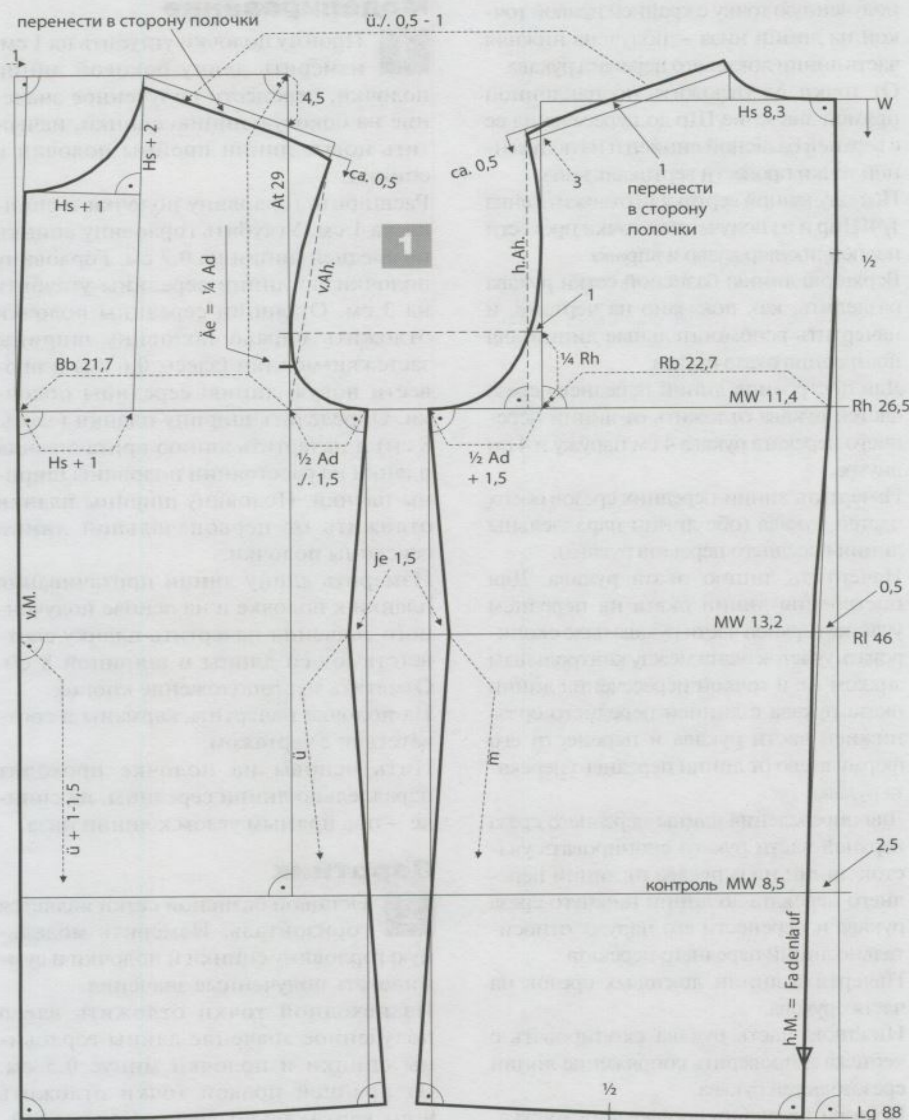
Начертить горловину спинки под прямым углом к средней линии спинки.

От средней линии спинки по линии груди отложить влево значение Шс и провести из полученной точки вертикаль вверх (линия ширины спинки).

Отложить от линии основания шеи (верхней горизонтали базисной сетки) 3 см вниз по линии ширины спинки для определения угла наклона линии плеча спинки. Провести вспомогательную линию для определения длины линии плеча спинки, по вспомогательной линии отложить влево от линии ширины спинки 1 см и начертить линию плеча спинки. От линии груди отложить вверх по линии ширины спинки $1/4 \text{ Впр.з}$ и из полученной точки отложить 1 см влево по горизонтали.

По линии груди отложить влево $1/2 \text{ Шпр}$ плюс 1,5 см и из полученной точки провести вниз вертикаль до пересечения с линией низа (вспомогательная боковая линия спинки).

Начертить линию проймы спинки в соответствии с чертежом.



По линии груди отложить влево примерно 5 см для промежутка между спинкой и полочкой, отсюда начертить вниз вертикаль (вспомогательная боковая линия полочки). Из полученной точки отложить влево значение $1/2 \text{Шпр}$ минус 1,5 см. Через полученную точку провести линию вверх и вниз до линии бедер (линия перед проймой).

От линии груди отложить вверх по линии перед проймой $1/4 \text{Шпр}$ (получен передний контрольный знак втачивания рукава Δe), $1/4 \text{Впр.з}$ и Впр.п .

От линии перед проймой отложить по линии груди влево значение Шг , по линии талии отложить значение Шпж . Поскольку значение Шпж меньше значения Шг , считается, что $\text{Шпж} = \text{Шг}$. Начертить линию середины полочки через крайнюю левую точку на линии груди.

От крайней левой точки на линии груди отложить вправо значение Шш.з плюс 1 см для последующего построения горловины полочки. Начертить перпендикуляр к линии середины полочки через точку Впр.п , отмеченной на линии перед проймой.

По полученному перпендикуляру (верхняя линия базисной сетки чертежа полочки) отложить вправо 1 см от линии середины полочки. Соединить полученную точку с точкой пересечения линии груди и линией середины полочки. По верхней базисной линии чертежа полочки отложить вправо Шш.з плюс 1 см и соединить полученную точку с соответствующей точкой на линии груди вспомогательной наклонной линией. От верхней линии базисной сетки чертежа полочки отложить вниз значение Шш.з плюс 2 см по вспомогательной наклонной линии и влево начертить перпендикуляр к ней от полученной точки.

Определить угол наклона линии плеча полочки (зависит от особенностей фигуры): по линии перед проймой отложить вниз от верхней линии базисной сетки чертежа полочки 4,5 см. Через полученную точку начертить вспомогательную линию к вершине горловины полочки. От вершины горловины полочки по вспомогательной линии отложить значение длины линии плеча спинки минус 0,5–1 см.

Линию плеча на полочке и спинке перенести в сторону полочки на 1 см; у проймы опустить линию плеча на 0,5 см и оформить конечный участок линии плеча плавной линией. Начертить линию проймы полочки.

По линии талии отложить от боковых линий внутрь по 1,5 см. Начертить боковые линии от линии груди до полученных точек. От линии талии боковые линии чертятся по прямой через точки пересечения линии бедер и вспомогательных боковых линий до линии низа.

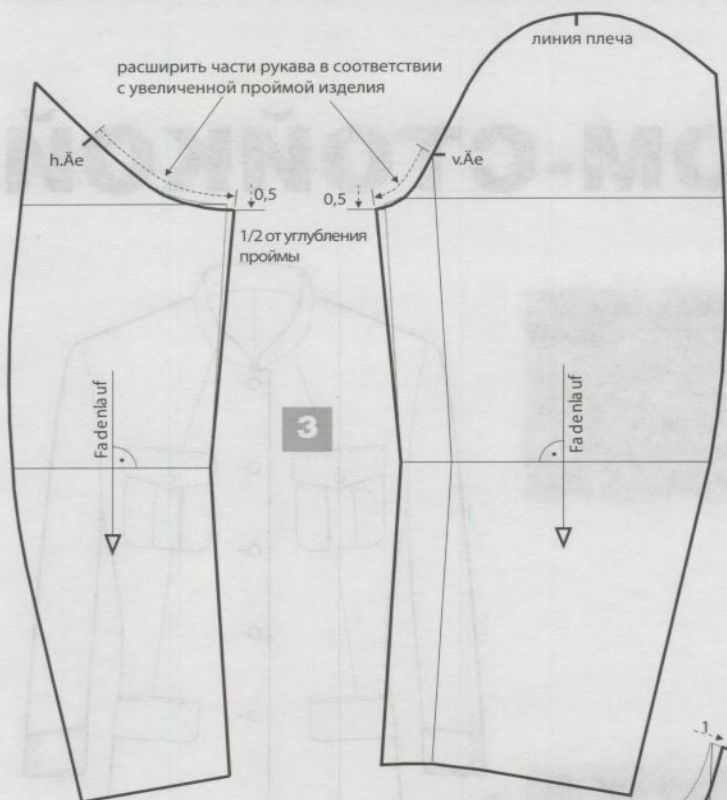
Начертить линию низа спинки под прямым углом к боковой линии (см. чертеж).

Измерить длину боковой линии спинки от линии талии до линии низа и перенести полученное значение на боковую линию полочки. Это значение плюс 1 см также перенести на линию середины полочки от линии талии вниз.

Проконтролировать прибавку на свободу облегания в области груди, талии и бедер. Детали кроя вырезать, проверить длины линий и их сопряжения.

РАЗМЕРНЫЕ ПРИЗНАКИ ДЛЯ ПОСТРОЕНИЯ ЧЕРТЕЖА РУКАВА для МУЖСКОЙ КУРТКИ на СТРОЙНУЮ ФИГУРУ, РАЗМЕР 94

			1/2
Ah/Впр	Высота проймы	45,4 см	22,7 см
Au/Дпр	Длина проймы	54,0 см	27,0 см
Asw/Шпрн	Ширина рукава внизу	32,0 см	16,0 см
Alg/Др	Длина рукава	66,0 см	
Kgh/Вок	Высота оката	15,7 см	= $1/2 \text{Впр}$ / 6,5–7,5 (7 см)
Ab/Шр	Ширина рукава по наклонной	24,0 см	= $1/2 \text{Дпр}$ / 2,5–3,5 (3 см)



От нижней точки на линии переднего края отложить вверх 11,5 см и из полученной точки провести перпендикуляр к линии середины воротника. Воротник можно выполнить со сгибом по верхнему краю, например, из трикотажа.

Начертить линию среза втачивания.

От линии переднего края отложить вправо половину ширины застежки-молнии (здесь: 0,6 см) и начертить новую линию переднего края.

Проверить длину линии среза втачивания и при необходимости откорректировать ее у линии середины воротника.

Рукав

3 Опустить линию оката обеих частей рукава в области передних срезов на половину углубления проймы. Измерить пройму полочки между боковой линией и точкой v.Äe и пройму спинки между боковой линией и точкой h.Äe. Сравнить сумму полученных значений измерений с суммой значений измерений соответствующих отрезков на окате рукава. Расширить каждую часть рукава по передним срезам на половину разницы между этими величинами измерений.

Указать направление нити основы под прямым углом к линии локтя.

