

# КУЛЬТУРА пальто

М. МЮЛЛЕР И СЫН

В ЭТОМ ВЫПУСКЕ АТЕЛЬЕ STEINWACHS ДЕЛИТСЯ С ЧИТАТЕЛЯМИ ЖУРНАЛА «АТЕЛЬЕ» **СЕКРЕТАМИ ИЗГОТОВЛЕНИЯ МУЖСКОГО ПАЛЬТО**. ВЛАДЕЛЕЦ АТЕЛЬЕ БЕРНХАРД ШТАЙНВАКС ПРЕДСТАВЛЯЕТ ДВЕ МОДЕЛИ ПАЛЬТО: **КЛАССИЧЕСКИЙ ЧЕСТЕРФИЛД** ИЗ ТОНКОЙ ШЕРСТИ С РИСУНКОМ В ЕЛОЧКУ СЕРОГО ЦВЕТА С БАРХАТНЫМ ВОРОТНИКОМ, А ТАКЖЕ **ЗИМНЕЕ ПАЛЬТО** ИЗ ТВИДА С БОЛЬШИМ ВОРОТНИКОМ-ШАЛЬ ИЗ МЕХА ОПОССУМА.

## Зимнее пальто ►

Длина пальто 110 см, застежка полочек смещенная (двубортная) на три петли и пуговицы, имеются три отделочные пуговицы на левой полочке. Воротник-шаль с отделкой из меха опоссума. Верхний карман — прорезной с клапаном, боковые карманы — накладные с клапаном. Спинка со средним швом, который заканчивается шлицей. По линии низа проложена отделочная строчка в четыре ряда.

**Пальто, изготовленное для клиента, демонстрирует сам Бернхард Штайнвакс, поэтому посадка изделия — не идеальная.**



## ▲ Честерфилд

Длина пальто 110 см, застежка полочек смещенная (двубортная) на две петли и пуговицы, имеются две отделочные пуговицы на левой полочке. Лацканы заостренной формы, воротник выполнен из бархата. Верхний карман-листочка, боковые карманы — прорезные в рамку с клапаном. Спинка со средним швом, заканчивающимся шлицей.

РАЗМЕРНЫЕ ПРИЗНАКИ ДЛЯ ПОСТРОЕНИЯ БАЗОВОЙ ОСНОВЫ МУЖСКОГО ПАЛЬТО НА УСЛОВНО-ТИПОВУЮ ФИГУРУ, РАЗМЕР 54

Основные размерные признаки

			1/2	1/4	1/8
<b>Kh/P</b>	Рост	<b>182,0 см</b>	91,0	45,5	22,8
<b>Bu/Or</b>	Обхват груди	<b>108,0 см</b>	54,0	27,0	13,5
<b>Tu/От</b>	Обхват талии	<b>98,0 см</b>	49,0	24,5	
<b>Hu/Об</b>	Обхват бедер	<b>110,0 см</b>	55,0	27,5	
<b>Alg/Др</b>	Длина рукава	<b>66,0 см</b>			

Вспомогательные размерные признаки

			Расчеты:	Прибавки:
<b>Hs/Шш.з</b>	Ширина шеи сзади	<b>8,9 см</b>	= 1/10 от 1/2Ог + 3 см	+ 0,5 см
<b>Rh/Впр.з</b>	Высота проймы сзади	<b>28,5 см</b>	= 1/8Ог + 12 см	+ 3,0 см
<b>Rl /Дтс</b>	Длина спины до талии	<b>48,5 см</b>	= 1/4Р + 1 см	+ 2,0 см
<b>Ht/Вб</b>	Высота бедер	<b>22,8 см</b>	= 1/8Р (от талии)	
<b>Lg/Ди</b>	Длина изделия	<b>110,0 см</b>	= 1/2Р + 18–22 см	
<b>At/ Впр.п</b>	Высота проймы спереди	<b>31,5 см</b>	= Впр.з + 3 см	
<b>Rb/Шс</b>	Ширина спины	<b>23,0 см</b>	= 1/10Ог + 11–12 см (при Ог свыше 100 см) = 2/10Ог + 1–2 см (при Ог до 100 см)	+ 0,5–1 см
<b>Ad/Шпр</b>	Ширина проймы	<b>20,0 см</b>	= 1/8Ог + 4 см	+ 2–2,5 см
<b>Bb/Шг</b>	Ширина груди	<b>24,5 см</b>	= 2/10Ог + 2–3 см	+ 0,5–1 см
Контроль		<b>67,5 см</b>		
		<b>./. 54,0 см</b>	= 1/2Ог	
		<b>= 13,5 см</b>	= прибавка к 1/2Ог	
<b>Ва/Шпж</b>	Ширина переда на уровне живота	<b>25,7 см</b>	= 1/4От + 0–0,5 см	+ 1–2 см

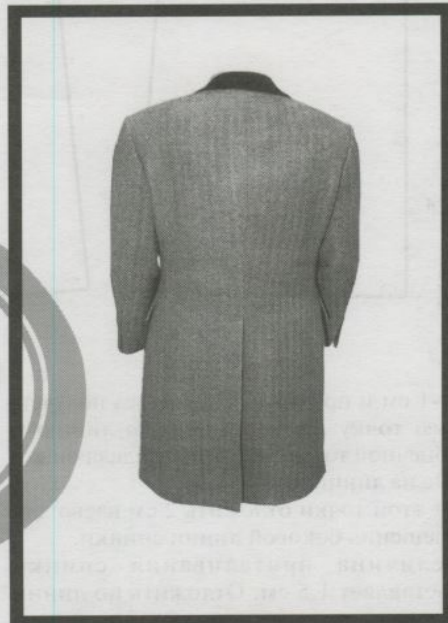
Величина Шпж не учитывается при построении чертежа, если она меньше значения Шг.  
В представленном примере Шпж учитывается при построении чертежа.

## Честерфилд

### Модель 1

#### Полочка, отрезная боковая часть полочки и спинка

**1** Основной базисной сетки является вертикаль, на которой от точки W, расположенной на уровне седьмого шейного позвонка, отложить вниз значения размерных признаков Rh – Впр.з, Rl – Дтс и Lg – Ди. От линии талии отложить вниз значение Ht – Вб. Из всех полученных точек провести влево перпендикуляры к основной вертикали – получены горизонтальные линии базисной сетки чертежа. Отрезок W–Впр.з на вертикальной линии базисной сетки разделить пополам.



По линии бедер отложить от основной вертикали базисной сетки 4 см влево и полученную точку соединить вспомогательной линией с серединой отрезка W–Впр.з.

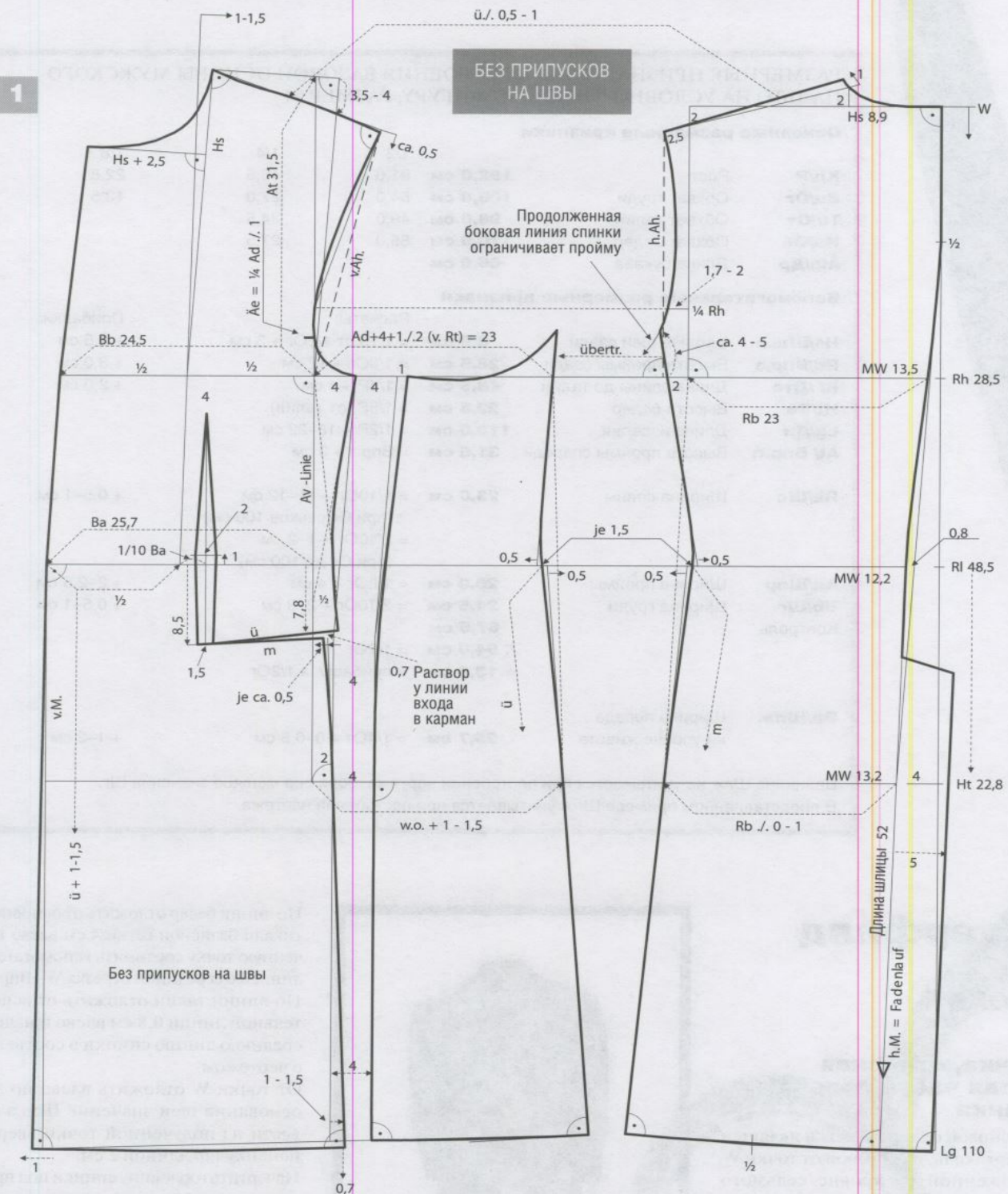
По линии талии отложить от вспомогательной линии 0,8 см влево и начертить среднюю линию спинки в соответствии с чертежом.

От точки W отложить влево по линии основания шеи значение Шш.з и провести из полученной точки вверх перпендикуляр длиной 2 см.

Начертить горловину спинки под прямым углом к средней линии спинки и продлить линию горловины на 1 см наружу.

От средней линии спинки по линии груди отложить влево значение Шс и провести из полученной точки вертикаль вверх.

Для определения угла наклона линии плеча спинки отложить от линии основания шеи (верхней горизонтали базисной сетки) 2 см вниз по линии ширины спинки. Провести вспомога-



тельную линию для определения длины линии плеча спинки, отложить по ней от линии ширины спинки влево 2,5 см и начертить линию плеча спинки.

От линии груди отложить вверх по линии ширины спинки  $1/4 V_{пр.3}$  и из полученной точки отложить 1,7–2 см влево.

По линии бедер отложить от средней линии спинки влево значение Шс минус

0–1 см и провести вверх через полученную точку вспомогательную линию к конечной точке отрезка, определяющего Шс на линии груди.

От этой точки отложить 2 см влево для смещения боковой линии спинки.

Величина приталивания спинки составляет 1,5 см. Отложить по линии талии от полученной точки по 0,5 см

влево и вправо. Точку, удаленную на 0,5 см вправо, соединить вспомогательной линией с точкой, удаленной на 2 см от конечной точки отрезка Шс на линии груди. Точку, удаленную на 0,5 см влево, соединить вспомогательной линией с конечной точкой отрезка Шс минус 0–1 см на линии бедер и продлить ее вниз.

Начертить боковую линию спинки в соответствии с чертежом и продлить ее от линии груди вверх.

Начертить линию проймы спинки через точку, расположенную на уровне  $1/4$ Впр.з, и продлить линию до пересечения ее с боковой линией спинки (примерно на 4–5 см выше линии груди).

Начертить часть линии низа спинки под прямым углом к средней линии спинки, от боковой линии провести перпендикуляр примерно до середины линии низа спинки и выровнять линию низа. Для построения боковой части полочки по линии груди отложить величину произвольного промежутка между спинкой и боковой частью полочки.

Из полученной точки отложить влево значение Шпр плюс 4 см (промежуток между полочкой и отрезной боковой частью полочки) плюс 1 см (отведение боковой части полочки) и минус 2 см (смещение боковой линии спинки).

Через полученную точку провести линию перед проймой вверх и вниз до линии бедер.

От линии груди отложить вверх  $1/4$ Шпр минус 1 см (контрольный знак Ае),  $1/4$ Впр.з и Впр.п.

От линии перед проймой отложить по линии груди влево значение Шг. По линии талии от линии перед проймой отложить значение Шпж. Полученные отрезки разделить пополам. Соединить полученные точки на линии груди и талии прямой линией и продлить ее вверх (получена линия центра груди).

От линии центра груди примерно на уровне Впр.п отложить вправо 1–1,5 см для определения угла наклона верхней части полочки. Через полученную точку провести новую верхнюю часть линии центра груди до точки середины отрезка Шг.

Начертить перпендикуляр к этой линии через верхнюю точку отрезка Впр.п. Начертить другой перпендикуляр к полученной верхней линии из точки пересечения линии груди и линии перед проймой.

По последнему перпендикуляру отложить вниз величину наклона линии плеча полочки, определяющуюся в зависимости от фигуры (здесь: 3,5–4 см). Начертить через полученную точку вспомогательную линию плеча полочки, по ней отложить длину линии плеча спинки минус 0,5–1 см от точки вершины горловины. Начертить лекальную линию плеча полочки в соответствии с чертежом. Для построения горловины полочки отложить вниз по новой линии центра груди значение Шш.з от верхней

линии базисной сетки чертежа. Из полученной точки провести влево отрезок, перпендикулярный новой линии центра груди, длиной, равной Шш.з плюс 2,5 см. Оформить линию горловины полочки по лекалу.

Для определения месторасположения линии середины полочки из конечной точки отрезка Шш.з плюс 2,5 см провести прямую линию к конечной точке отрезка, определяющего Шг, затем линию провести к конечной точке отрезка, определяющего Шпж. Из последней точки провести вниз перпендикуляр к линии талии.

От линии перед проймой по линии бедер отложить вправо ту же величину, что и по линии груди (Шпр + 4 см + 1 см  $\cdot$  2 см = 23 см) плюс 1–1,5 см. Через полученную точку к соответствующей точке на линии груди провести вспомогательную линию для построения задней линии отрезной боковой части полочки.

Отметить на линии талии отрезной боковой части полочки величину приталивания в области ее задней линии 1,5 см (как на спинке), построить остальные вспомогательные линии и начертить заднюю линию отрезной боковой части полочки в соответствии с чертежом. При этом длину верхнего участка боковой линии спинки от линии груди до линии проймы измерить и перенести полученное значение на соответствующий участок задней линии боковой части полочки. Измерить длину боковой линии спинки от линии талии до линии низа и перенести полученное значение на соответствующий участок задней линии боковой части полочки. Это значение плюс 1–1,5 см отложить от конечной точки отрезка Шпж на линии талии по вертикали вниз.

От полученной точки отложить 1 см влево (отведение линии середины полочки на уровне линии низа) и соединить последнюю точку с конечной точкой задней линии отрезной боковой

части полочки (получена вспомогательная линия для построения линии низа). На полочке определить местоположение линии середины вытачки: от середины отрезка, определяющего Шпж, отложить вправо  $1/10$ Шпж и через полученную точку начертить линию середины вытачки под прямым углом к линии талии.

Определить местоположение кармана: начертить нижнюю линию прорези кармана с легким наклоном вперед в соответствии с чертежом. Здесь задняя часть прорези кармана немного смещается вверх, чтобы зрительно удлинить линии.

Начертить нагрудную вытачку: раствор вытачки на уровне прорези кармана составляет 1,5 см, на уровне поднятой (на 1 см) линии талии – 2 см.

Конец вытачки расположен на 4 см ниже линии груди.

От нижней линии прорези кармана отложить вверх 0,7 см для получения раствора у линии входа в карман и соединить полученную точку с правой боковой стороной вытачки.

По линии бедер отложить вправо 2 см от линии перед проймой и начертить вспомогательные линии для построения боковой линии полочки. Величина промежутка между полочкой и отрезной боковой частью полочки составляет 4 см. Величина отведения боковой части полочки по линии груди равна 1 см.

На уровне нижней линии прорези кармана отложить от вспомогательной боковой линии 0,5 см влево и начертить от полученной точки другую вспомогательную линию через точку пересечения с линией бедер до линии низа.

Начертить боковую линию полочки от нижней линии прорези кармана до линии низа, продлив ее на 0,7 см вниз относительно вспомогательной линии низа и начертить задний участок линии низа полочки под прямым углом к боковой линии.

Измерить нижнюю линию прорези кармана, перенести полученное значение на верхнюю линию прорези кармана, начертить верхний участок боковой линии полочки и переднюю линию отрезной боковой части полочки в соответствии с чертежом. При этом переднюю линию отрезной боковой части полочки начертить под прямым углом к линии низа.

Начертить пройму полочки и отрезной боковой части. Проконтролировать прибавку на свободу облегания в области груди, талии и бедер.

Детали кроя вырезать, проверить сопряжения и длины всех линий срезов.

## СОВЕТ

Следует проконтролировать прибавку на свободу облегания в области линии груди, линии талии и линии бедер.

**РАЗМЕРНЫЕ ПРИЗНАКИ ДЛЯ ПОСТРОЕНИЯ ЧЕРТЕЖА РУКАВА  
ДЛЯ МУЖСКОГО ПАЛЬТО НА УСЛОВНО-ТИПОВУЮ ФИГУРУ, РАЗМЕР 54**

<b>Ah/Впр</b>	Высота проймы	<b>52,3 см</b>	1/2 26,2 см (= Впр полочки + Впр спинки)
<b>Au/Дпр</b>	Длина проймы	<b>66,4 см</b>	33,2 см
<b>Äsw/Шпрн</b>	Ширина рукава внизу	<b>34,0 см</b>	17,0 см
<b>Älg/Др</b>	Длина рукава	<b>66,0 см</b>	
<b>Kgh/Вок</b>	Высота оката	<b>21,9 см</b>	= 1/2Впр ./ (1/10 от 1/2Впр + 1,5–2 см)
<b>Äb/Шр</b>	Ширина рукава по наклонной	<b>32,5 см</b>	= 1/2Дпр ./ 0–1 см

**Рукав**

**2** Измерить значение Дпр.

Измерить Впр полочки и Впр спинки в соответствии с чертежом и суммировать полученные величины.

Рассчитать размерные признаки рукава. Основой базисной сетки чертежа является вертикаль.

Из исходной точки А отложить вниз по вертикали значения Вок и Др. От точки, определяющей Др, отложить вверх и вниз по 1,5 см – получены уровни нижних точек на линиях переднего и локтевого перекатов рукава.

Определить местоположение линии локтя, как показано на чертеже, и провести из всех точек вправо горизонтальные линии.

От точки, определяющей Вок (линия глубины проймы/подмышечная линия), отложить вверх 1/4Шпр минус 1,5 см – получена точка Äе.

По линии локтя отложить 1,5 см вправо от основной вертикали и начертить линию переднего переката рукава.

От нижней точки линии переднего переката рукава отложить значение 1/2Шпрн

до пересечения с нижней линией базисной сетки чертежа (уровень линии локтевого переката).

Величину отрезка по линии низа (1/2Шпрн) плюс 4–5 см перенести на линию локтя, отложив ее вправо от линии переднего переката рукава, и соединить полученную точку с линией низа – получена нижняя часть линии локтевого среза верхней части рукава.

От точки Äе отложить по наклонной прямой значение Шр до пересечения с верхней базисной линией и из полученной точки провести вертикаль вниз.

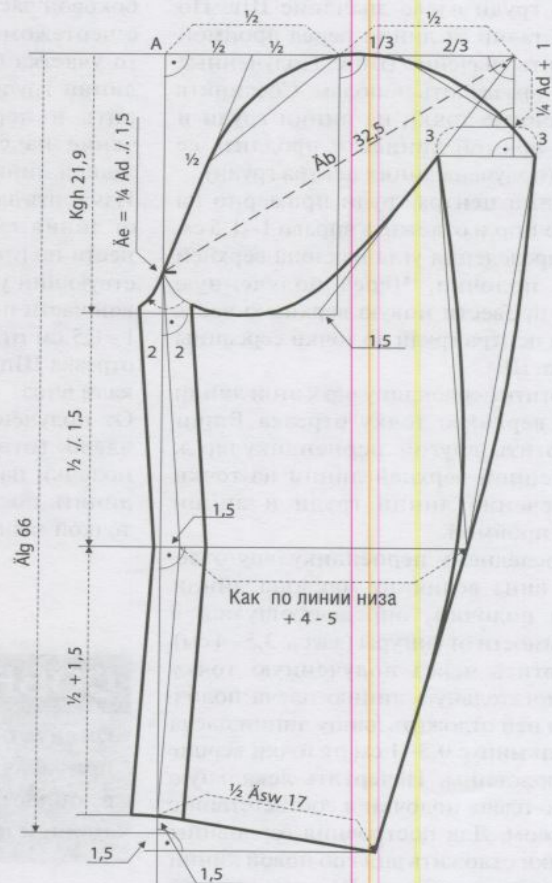
По полученной вертикали отложить вниз 1/4Шпрн плюс 1 см и из полученной точки провести горизонталь влево. Верхнюю линию базисной сетки разделить, как показано на чертеже, и начертить вспомогательные линии для построения оката рукава на верхней и нижней частях рукава.

Для построения линий передних срезов обеих частей рукава отложить от линии переднего переката рукава 2 см наружу и 2 см внутрь и начертить линии срезов. Начертить линию оката верхней и нижней частей рукава, для этого соединить точку Äе с линией оката нижней



Практичное решение – карман «наполеон», расположенный в шве притачивания подкладки к внутреннему срезу подборта. Такое решение позволяет иметь доступ к карману при застегнутом пальто.

**2**



части рукава и этот участок зеркально скопировать наружу относительно линии переднего переката до пересечения с линией переднего среза верхней части рукава.

Нижнюю часть рукава скопировать с чертежа и проверить сопряжение линий срезов частей рукава. Проверить величину посадки по окату рукава. Она должна (в зависимости от свойств ткани) составлять 8–10% от Дпр. Можно начертить на чертеже рукава линию разреза от высшей точки оката до нижней точки линии локтевого среза. При необходимости корректировки величины посадки по окату рукава обе части разрезать и раздвинуть или наложить друг на друга на необходимую величину.

### Моделирование

**3** Параллельно средней линии спинки начертить припуск на обработку шлицы шириной 5 см. Длина шлицы составляет 52 см, нить основы расположена параллельно нижнему участку средней линии спинки (показано на чертеже 1).



Крупным планом: заостренный лацкан и воротник из бархата.

Параллельно линии середины полочки на расстоянии 7 см от нее провести линию края борта, линия низа проходит под прямым углом к линии борта.

Верхняя петля для пуговицы расположена на 3 см ниже линии талии.

Отметить местоположение нижней петли для пуговицы на 15 см ниже верхней петли. Низкое расположение пуговицы подчеркивает стройность силуэта. Начертить петли для пуговиц на расстоянии 1,5 см от линии борта, для определения местоположения пуговиц измерить расстояние до линии середины полочки и перенести полученное значение вправо.

На линии борта отметить начало линии перегиба лацкана. Продлить линию плеча на 2 см влево. Через полученную точку начертить линию перегиба лацкана от линии борта и продлить ее вверх. Начертить контуры лацкана полочки и воротника по лекалам в соответствии с чертежом.

Для построения нижнего воротника (выкраивается из флизы) измерить длину горловины спинки.

Полученную величину минус 0,5 см отложить от вершины горловины до пересечения с линией перегиба лацкана. Из полученной точки провести перпендикуляр вправо.

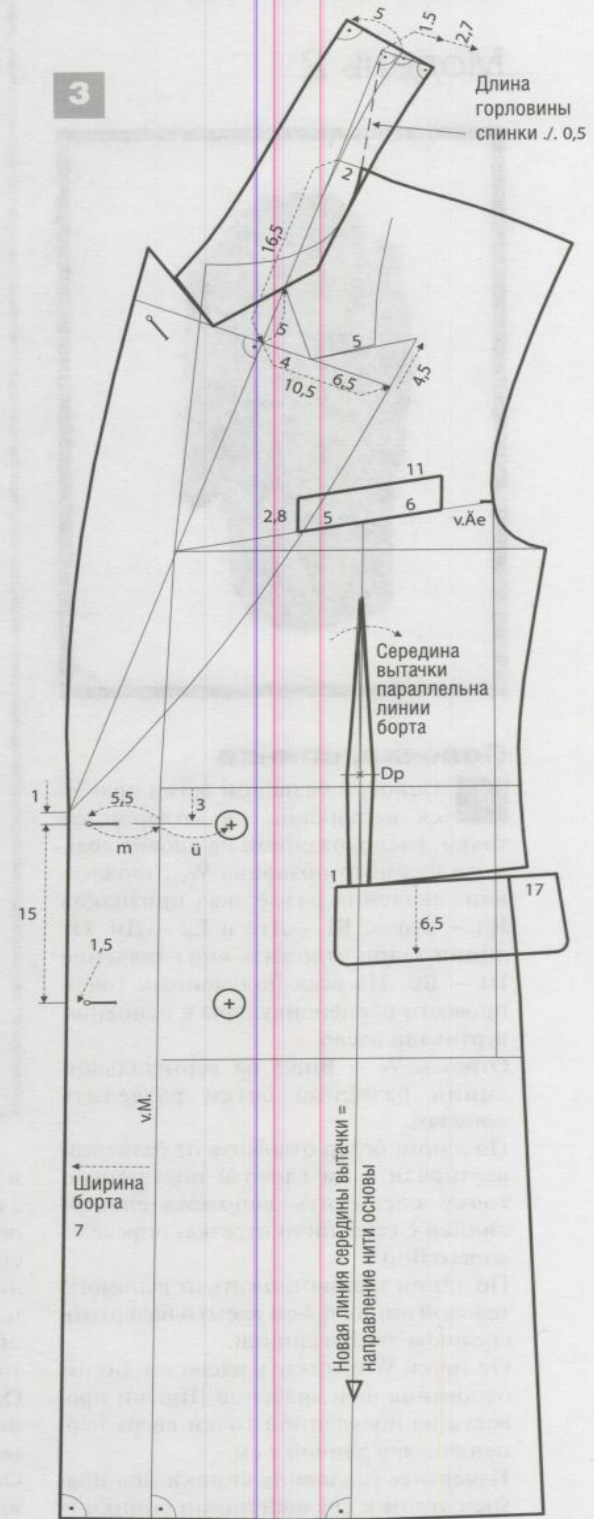
По перпендикуляру отложить вправо 1,5 см, величину, определяющую форму воротника, из полученной точки отложить 2,7 см – высоту стойки воротника. Начертить линию втачивания воротника в горловину (срез стойки воротника). Начертить линию середины воротника под прямым углом к линии среза стойки воротника.

Оформить контурные линии воротника по лекалам.

Проверить длину линии втачивания воротника.

В данной модели нагрудная вытачка должна располагаться параллельно линии середины полочки, т.к. застежка полочек смещенная, а ткань, из которой изготавливается пальто, – в полосу. Для этого надо начертить новую линию середины вытачки от линии низа через точку пересечения с линией талии и затем начертить новую вытачку. Новая линия середины вытачки одновременно является направлением нити основы на полочке.

Начертить листочку нагрудного кармана и клапан бокового кармана в соответствии с чертежом.



## Зимнее пальто

## Модель 2



## Полочка, спинка

**1** Основной базисной сетки является вертикаль, на которой от точки, расположенной на уровне седьмого шейного позвонка  $W$ , отложить вниз значения размерных признаков  $Rh$  – Впр.з,  $Rl$  – Дтс и  $Lg$  – Ди. От линии талии отложить вниз значение  $Ht$  – Вб. Из всех полученных точек провести перпендикуляры к основной вертикали влево.

Отрезок  $W$  – Впр.з на вертикальной линии базисной сетки разделить пополам.

По линии бедер отложить от базисной вертикали 4 см влево и полученную точку соединить вспомогательной линией с серединой отрезка, определяющего Впр.з

По линии талии отложить от вспомогательной линии 0,8 см влево и начертить среднюю линию спинки.

От точки  $W$  отложить влево по линии основания шеи значение  $Шш.з$  и провести из полученной точки вверх перпендикуляр длиной 2 см.

Начертить горловину спинки под прямым углом к средней линии спинки и продлить эту линию на 1 см вверх.

От средней линии спинки по линии груди отложить влево значение  $Шс$  и провести из полученной точки вертикаль вверх (линия ширины спинки).

Отложить от линии основания шеи (верхней горизонтали базисной сетки),

РАЗМЕРНЫЕ ПРИЗНАКИ ДЛЯ ПОСТРОЕНИЯ БАЗОВОЙ ОСНОВЫ МУЖСКОГО ЗИМНЕГО ПАЛЬТО НА УСЛОВНО-ТИПОВУЮ ФИГУРУ, РАЗМЕР 54

## Основные размерные признаки

			1/2	1/4	1/8
<b>Kh/P</b>	Рост	<b>182,0 см</b>	91,0	45,5	22,8
<b>Bu/Or</b>	Обхват груди	<b>108,0 см</b>	54,0	27,0	13,5
<b>Tu/От</b>	Обхват талии	<b>98,0 см</b>	49,0	24,5	
<b>Hu/Об</b>	Обхват бедер	<b>110,0 см</b>	55,0	27,5	
<b>Аlg/Др</b>	Длина рукава	<b>66,0 см</b>			

## Вспомогательные размерные признаки

			Расчеты:	Прибавки:
<b>Hs/Шш.з</b>	Ширина шеи сзади	<b>8,9 см</b>	= 1/10 от 1/2Ог + 3 см	+ 0,5 см
<b>Rh/Впр.з</b>	Высота проймы сзади	<b>28,5 см</b>	= 1/8Ог + 12 см	+ 3,0 см
<b>Rl /Дтс</b>	Длина спины до талии	<b>48,5 см</b>	= 1/4Р + 1 см	+ 2,0 см
<b>Ht/Вб</b>	Высота бедер	<b>22,8 см</b>	= 1/8Р (от талии)	
<b>Lg/Ди</b>	Длина изделия	<b>100,0 см</b>	= 1/2Р + 8–11 см	
<b>At/ Впр.п</b>	Высота проймы спереди	<b>31,5 см</b>	= Впр.з + 3 см	
<b>Rb/Шс</b>	Ширина спины	<b>23,5 см</b>	= 1/10Ог + 11–12 см (при Ог свыше 100 см) = 2/10Ог + 1–2 см (при Ог до 100 см)	+ 0,5–1 см
<b>Ad/Шпр</b>	Ширина проймы	<b>20,0 см</b>	= 1/8Ог + 4 см	+ 2–2,5 см
<b>Bb/Шг</b>	Ширина груди	<b>25,2 см</b>	= 2/10Ог + 2–3 см	+ 0,5–1 см
Контроль		<b>68,7 см</b>		
		<b>./ 54,0 см</b>	= 1/2Ог	
		<b>= 14,7 см</b>	= прибавка к 1/2Ог	
<b>Ва/Шпж</b>	Ширина переда на уровне живота	<b>25,8 см</b>	+ 1/4От + 0–0,5 см	+ 1–2 см

Величина Шпж не учитывается при построении чертежа, если она меньше значения Шг. В представленном примере Шпж учитывается при построении чертежа.

в зависимости от наклона плеч фигуры, 2 см вниз по линии ширины спинки для определения угла наклона линии плеча спинки. Провести вспомогательную линию для определения длины линии плеча спинки, по ней отложить от линии ширины спинки влево 2,5 см и начертить линию плеча спинки.

От линии груди отложить вверх по линии ширины спинки 1/4Впр.з и из полученной точки отложить 1,7–2 см влево.

От конечной точки отрезка, определяющего  $Шс$ , отложить 4 см влево для смещения боковой линии спинки.

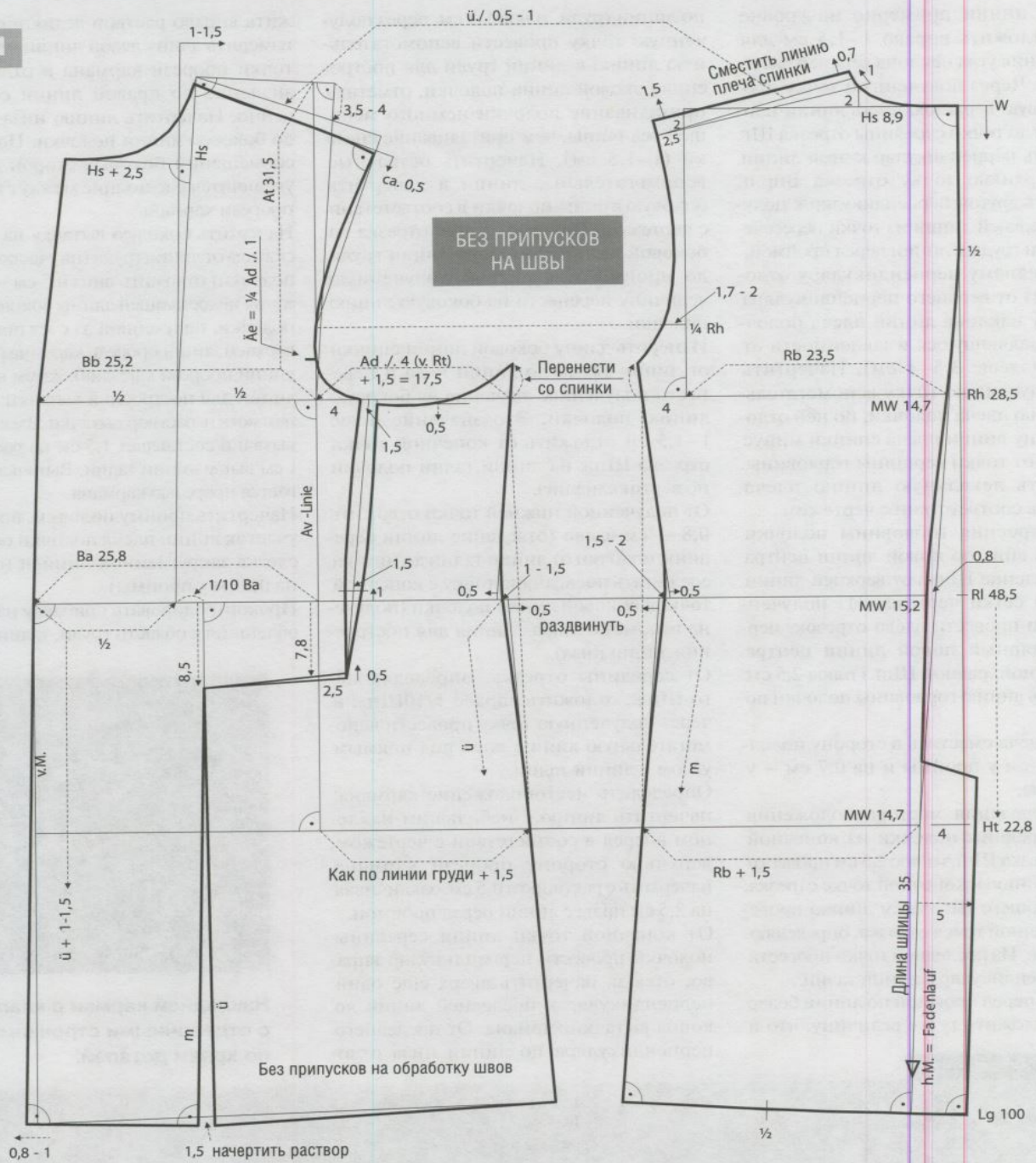
По линии бедер отложить от средней линии спинки влево значение  $Шс$  плюс 1,5 см и провести через полученную точку вспомогательную линию к конечной точке отрезка, определяющего смещение боковой линии спинки.

Величина приталивания спинки по боковой линии составляет 1,5–2 см. Начертить вспомогательную боковую линию спинки. Отложить по линии талии от вспомогательной боковой линии спинки по 0,5 см влево и вправо. Точку, удаленную на 0,5 см вправо, соединить вспомогательной линией с точкой, удаленной на 4 см от конечной точки отрезка  $Шс$  на линии груди. Точку, удаленную на 0,5 см влево, соединить вспомогательной линией с конечной точкой отрезка  $Шс$  плюс 1,5 см на линии бедер.

Начертить боковую линию спинки в соответствии с чертежом и продлить ее от линии груди вверх.

Начертить линию проймы спинки через точку, расположенную на уровне 1/4Впр.з, и продлить линию до пересечения ее с боковой линией.

1



Начертить линию низа спинки под прямым углом к средней линии спинки, от боковой линии спинки провести перпендикуляр к ней примерно до середины линии низа спинки и выровнять линию низа.  
 Для построения полочки по линии груди отложить произвольно выбранную величину (расстояние между деталями). Из полученной точки отложить влево значение Шпр минус 4 см (смещение боковой линии спинки) и плюс 1,5 см (раствор вытачки).

Через полученную точку провести линию перед проймой вверх и вниз до линии бедер (линия перед проймой). От линии груди отложить вверх значения:  $1/4 \text{Шпр} - 1 \text{ см}$  (уровень контрольного знака  $\text{Äe}$ ),  $1/4 \text{Впр.з}$  и  $\text{Впр.п}$ .  
 От линии перед проймой отложить по линии груди влево значение Шг, по линии талии отложить значение Шпж, полученные отрезки разделить пополам. Соединить полученные точки на линии груди и талии прямой линией и продлить ее вверх (линия центра груди).

**ВАЖНО** .....  
 Конструкции зимнего пальто и пальто честерфилд даются здесь без припусков материала на швы.  
 .....



От этой линии примерно на уровне Впр.п отложить вправо 1–1,5 см для определения угла наклона верхней части полочки. Через полученную точку провести новую верхнюю часть линии центра груди до точки середины отрезка Шг. Начертить перпендикуляр к этой линии через верхнюю точку отрезка Впр.п. Начертить другой перпендикуляр к полученной верхней линии из точки пересечения линии груди и линии перед проймой. По последнему перпендикуляру отложить вниз от верхнего перпендикуляра величину наклона линии плеча полочки, определяющуюся в зависимости от фигуры (здесь: 3,5–4 см). Начертить через полученную точку вспомогательную линию плеча полочки, по ней отложить длину линии плеча спинки минус 0,5–1 см от точки вершины горловины. Начертить лекальную линию плеча полочки в соответствии с чертежом. Для построения горловины полочки отложить вниз по новой линии центра груди значение Шш.з от верхней линии базисной сетки чертежа. Из полученной точки провести влево отрезок, перпендикулярный новой линии центра груди длиной, равной Шш.з плюс 2,5 см. Оформить линию горловины полочки по лекалу.

Линию плеча сместить в сторону полочки на 1,5 см у проймы и на 0,7 см – у горловины.

Для определения месторасположения линии середины полочки из конечной точки отрезка Шш.з плюс 2,5 см провести прямую линию к конечной точке отрезка, определяющего Шг, затем линию провести к конечной точке отрезка, определяющего Шпж. Из последней точки провести вниз перпендикуляр к линии талии.

От линии перед проймой по линии бедер вправо отложить ту же величину, что и

по линии груди, плюс 1,5 см, через полученную точку провести вспомогательную линию к линии груди для построения боковой линии полочки, отметить приталивание полочки немного меньшей величины, чем приталивание спинки (1–1,5 см). Начертить остальные вспомогательные линии и начертить боковую линию полочки в соответствии с чертежом. При этом длину отрезка на боковой линии спинки от линии груди до проймы измерить и полученную величину перенести на боковую линию полочки.

Измерить длину боковой линии спинки от линии талии до линии низа и перенести полученное значение на боковую линию полочки. Это значение плюс 1–1,5 см отложить от конечной точки отрезка Шпж на линии талии полочки по вертикали вниз.

От полученной нижней точки отложить 0,8–1 см влево (отведение линии середины полочки от линии талии до низа) и соединить последнюю точку с конечной точкой боковой линии полочки (получена вспомогательная линия для построения линии низа).

От середины отрезка, определяющего Шпж, отложить вправо  $1/10$  Шпж и через полученную точку провести вспомогательную линию вниз под прямым углом к линии талии.

Определить местоположение кармана: начертить линию с небольшим наклоном вперед в соответствии с чертежом, верхнюю сторону прорези кармана начертить с раствором 0,5 см, заканчивая на 2,5 см правее линии перед проймой.

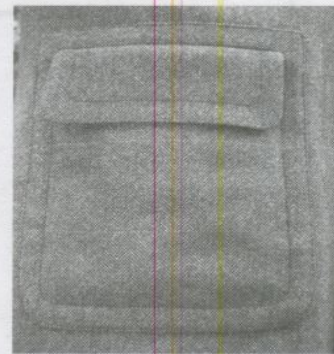
От конечной точки линии середины полочки провести перпендикуляр вправо, отсюда начертить вверх еще один перпендикуляр к последней линии до конца вытачки кармана. От последнего перпендикуляра по линии низа отло-

жить вправо раствор величиной 1,5 см, измерить длину левой линии от крайней точки прорези кармана и отложить ее значение по правой линии соответственно. Начертить линию низа полочки до боковой линии полочки. Позже, при совмещении боковых сторон раствора, увеличится расстояние между сторонами прорези кармана.

Начертить боковую вытачку на полочке: сначала от линии груди (на участке проймы полочки) отложить вниз 0,5 см – компенсация недостающей длины боковой линии полочки, полученной за счет повышения верхней линии прорези кармана (раствор у линии прорези кармана). Затем начертить линии для построения вытачки по талии и отметить раствор вытачки. Здесь раствор вытачки составляет 1,5 см на расстоянии 1 см выше линии талии. Вытачка заканчивается прорезью кармана.

Начертить пройму полочки, последний участок линии плеча полочки оформить слегка закругленной линией (опустить на 0,5 см у проймы).

Проконтролировать прибавку на свободу облегания в области груди, талии и бедер.



**Накладной карман с клапаном, с отделочными строчками по краям деталей.**

#### Таблица обозначений

A	начало, исходная точка	Vh	передняя часть половины брюк	Bruch / Stoffbruch	сгиб
Beleg	внутренняя деталь, обтачка, подборт и т.п.	Hh	задняя часть половины брюк	je	по
W	уровень седьмого шейного позвонка	Rt	спинка	von	с, от
m (messen)	измерить	St	боковая деталь/бочок	Naht	шов
Ü (Übertragen)	перенести	Vt	перед, полочка	Schlitz	разрез, шлица, застежка
v.M./VM	середина переда, переднего полотнища	Sn/SN	боковой срез, шов	ca.	около, примерно
h.M./HM	средняя линия спинки, середина заднего полотнища	f.N.	шов, срез в готовом виде	∟	прямой угол
Zusammenlegen/ zus.legen	совместить, закрыть	NZ	припуск на шов	—	сложенная вытачка
FL /Fd/ Fadenlaut	направление нити основы	RV	застежка-молния	✂	разрезать, рассечь
MW	прибавка на свободу облегания	v.K.	передний угол ластовицы	∠	знак минуса
Abnäher	вытачка	h.K.	задний угол ластовицы	???	присборить, припосадить
Ä.e	контрольный знак втачивания рукава	Z	центр окружности		сутюжить
h.Äe	задний контрольный знак втачивания рукава	Lg	длина	⌘	оттянуть
		kr/kneifen	заложить складку, закрыть раствор	⌘	складка
				1x, 2x	1 деталь, 2 детали
				cm	см, сантиметр

Детали кроя вырезать, проверить длины всех линий срезов и качество их сопряжения.  
 Конструирование рукава осуществляется, как для модели 1 и здесь не приводится.

### Моделирование

**2** Параллельно средней линии спинки начертить припуск на обработку шлицы шириной 5 см. Длина шлицы составляет 35 см, нить основы расположена параллельно нижнему участку средней линии спинки (показано на чертеже 1).

Вырезать вытачку по талии, выполнить разрез по линиям кармана на полочке, соединить боковые стороны раствора по линии низа (вытачка от линии низа), боковая часть полочки при этом слегка развернется назад, и прорезь кармана увеличится.

Выровнять линию низа полочки. Параллельно линии середины полочки на расстоянии 7,8 см от нее провести линию края борта. Обратить внимание на перпендикулярность линии низа и линии края борта.

Средняя петля для пуговицы расположена на линии талии. Отметить местоположение двух других петель с интервалом 12,5 см. Начертить петли для пуговиц на расстоянии 1,5 см от линии края борта, для определения местоположения пуговиц измерить расстояние до линии середины полочки и перенести полученное значение вправо.

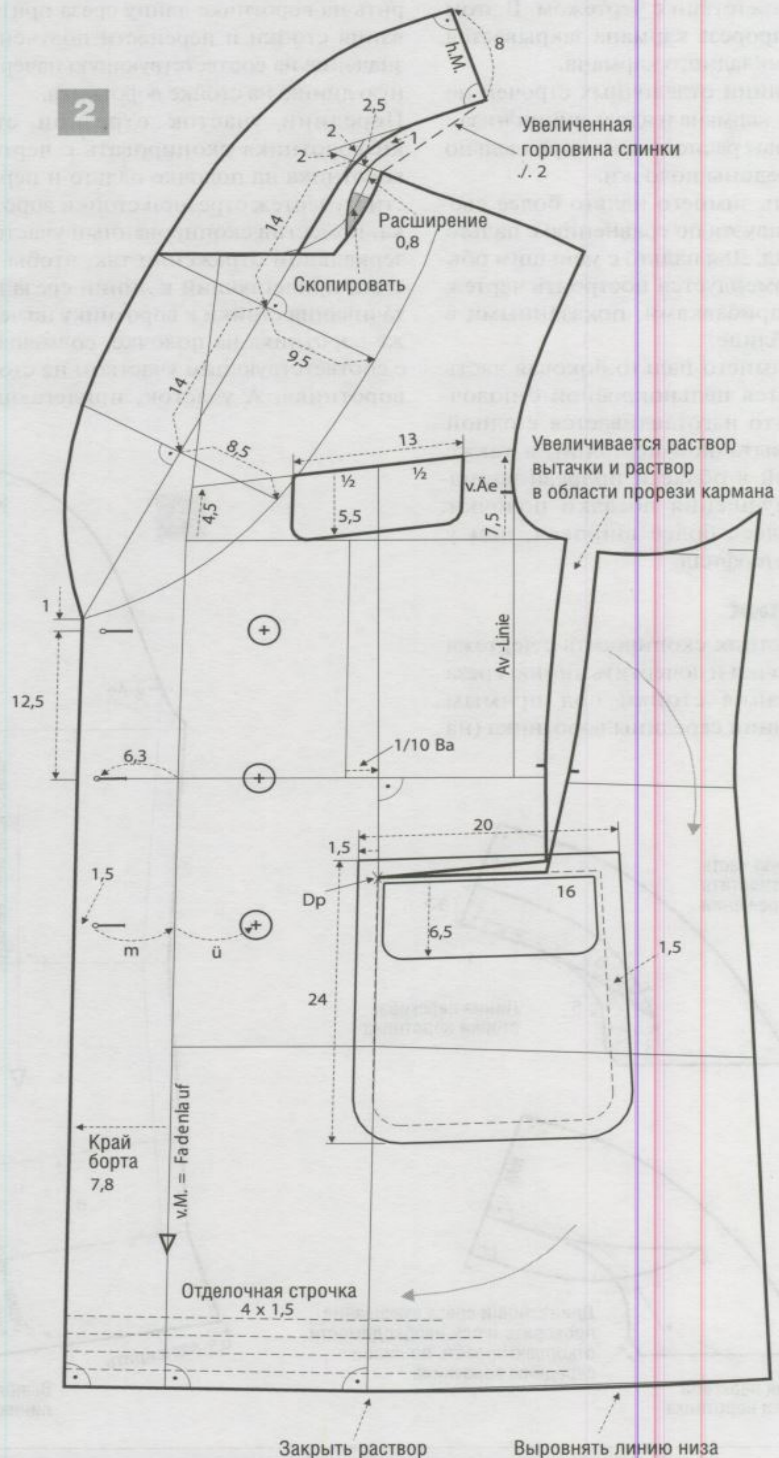
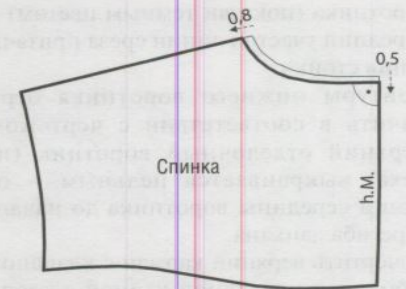
Горловину по средней линии спинки углубить на 0,5 см, по линии плеча полочки и спинки горловину расширить на 0,8 см. Для мехового верхнего воротника, возможно, потребуется дополнительно увеличить горловину после примерки.

Определить местоположение начала линии перегиба лацкана/воротника в соответствии с чертежом. Продлить линию плеча полочки влево. От расширенной горловины полочки отложить 2,5 см по этой линии. От начала линии перегиба воротника через полученную точку начертить линию перегиба вверх. Начертить на полочке контуры воротника. Здесь показано построение воротника с отрезной стойкой, который не нуждается во влажно-тепловой обработке. Можно построить чертеж нижнего воротника, который изготавливается из флизца.

Наружу от точки пересечения продленной линии плеча и линии перегиба воротника отложить по этим линиям по 2 см влево и вверх соответственно. Через полученные точки начертить прямую линию вправо.

Измерить длину увеличенной горловины спинки, отложить это значение минус 2 см от вершины новой горловины полочки до пересечения ее с прямой последней линией.

Начертить линию перегиба стойки воротника, линию середины воротника, линию раската воротника по лекалам. На расстоянии 1 см (справа) от линии перегиба стойки воротника начертить передний участок отрезной стойки



воротника (показан темным цветом) и передний участок линии среза притачивания стойки.

Контуры нижнего воротника ограничить в соответствии с чертежом. Верхний отделочный воротник (из меха) выкраивается цельным — от линии середины воротника до начала перегиба лацкана.

Начертить верхний карман с клапаном и боковой накладной карман с клапаном в соответствии с чертежом. В этом примере прорезь кармана закрывается деталью накладного кармана.

Указать линии отделочных строчек по периметру кармана и вдоль линии низа. Нить основы расположена параллельно линии середины полочки.

Эта модель зимнего пальто более свободного силуэта по сравнению с пальто честерфилд. Для пальто с меньшим объемом рекомендуется построить чертеж пальто с прибавками, показанными в первой таблице.

У этого зимнего пальто боковая часть выполняется цельнокроеной с полочкой. Пальто изготавливается с одной боковой вытачкой по талии, а также с вытачкой в области прорези кармана для улучшения посадки полочки. Спинка здесь более широкая, чем у пальто честерфилд.

**Воротник**

**3** Воротник скопировать с чертежа полочки и дочертить линию среза притачивания стойки под прямым углом к линии середины воротника (на

расстоянии 1 см от линии перегиба стойки воротника).

На воротнике от начала линии притачивания стойки к воротнику начертить вспомогательную линию под прямым углом к линии перегиба воротника, продлить эту линию влево на 2 см от линии перегиба воротника. До полученной точки начертить линию среза притачивания стойки к воротнику (линия верхнего среза отрезной стойки воротника); измерить на воротнике длину среза притачивания стойки и перенести полученное значение на соответствующую начерченную линию на стойке воротника.

Передний участок отрезной стойки воротника скопировать с чертежа воротника на полочке пальто и перенести на чертеж отрезной стойки воротника, поместив скопированный участок в зеркальном отражении так, чтобы участок, прилегающий к линии среза притачивания стойки к воротнику на чертеже воротника на полочке, совмещался с соответствующим участком на стойке воротника. А участок, прилегающий

к горловине полочки, соответствовал линии втачивания стойки воротника в горловину изделия. Начертить стойку воротника высотой 3,5 см (на уровне линии середины воротника).

Измерить длину горловины и перенести полученное значение на воротник. В случае необходимости откорректировать длину среза втачивания воротника у линии середины.

Воротник со стойкой не нуждается во влажно-тепловой обработке.

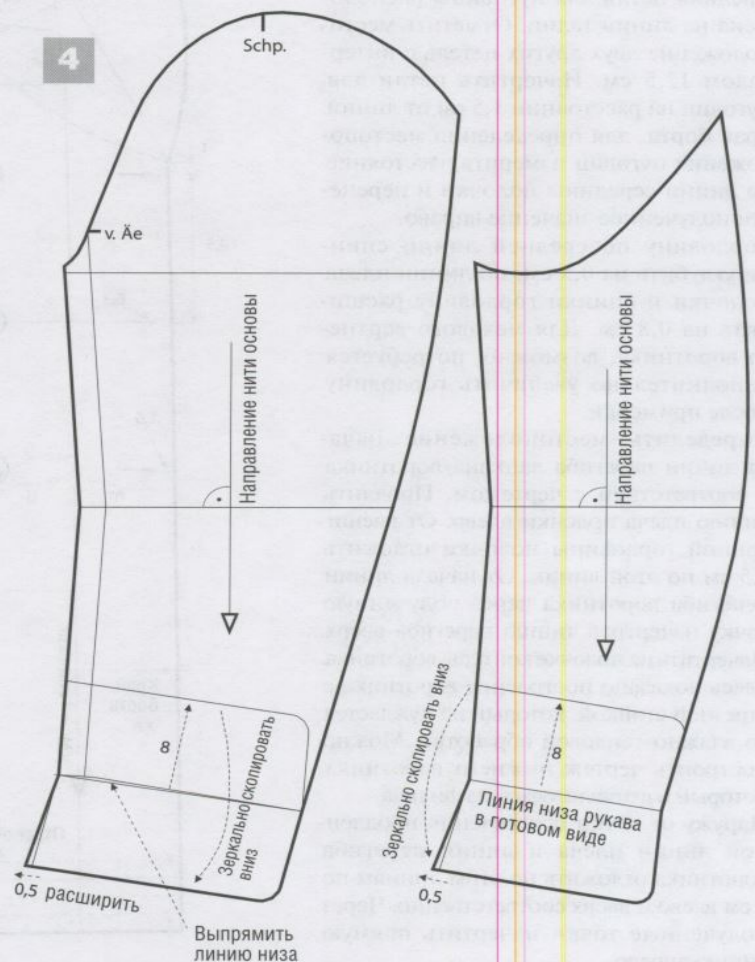
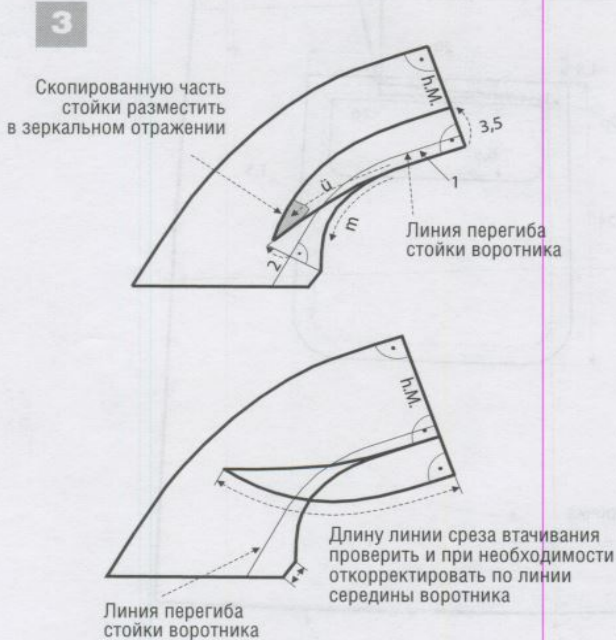
**Моделирование рукава**

**4** Для построения отложной манжеты линию низа верхней части рукава начертить по прямой.

На верхней и нижней частях рукава начертить отложную манжету шириной 8 см, углы закруглить и скопировать манжету относительно линии низа.

Манжету по боковым линиям расширить на 0,5 см для предотвращения образования заломов при отгибании ее на рукав.

Указать направление нити основы под прямым углом к линии локтя.






Высококачественная обработка подкладки пальто: верхняя часть подкладки выполнена из выстеганной с синтепоном подкладочной ткани, а нижняя – из шерстяной ткани в клетку.



Внутренний карман с клапаном и застежкой.

### Технология

Пальто в ателье Steinwachs обрабатывают так же, как и пиджаки: с бортовой прокладкой до линии низа, с дополнительными прокладками в области груди и плеча. Форма прокладочных деталей соответствует форме пальто. В показанных моделях область плеча подчеркнута только плечевой накладкой бортовой прокладки и тонким слоем ватина. Но возможно использование настоящих верхних плечевых накладок. Важно помнить, что плечевая накладка бортовой прокладки в области плеча необходима в мужском пальто для красивой формы плечевого пояса. Как уже упоминалось, возможно дополнительное увеличение горловины пальто для мехового воротника из-за его объема. Это увеличение производится на примерке пальто. 

## ГОТОВЫЕ ЛЕКАЛА С ДОСТАВКОЙ НА ДОМ

для тех, кто любит шить и следит за модой



В КАЖДОМ НОМЕРЕ

# 40

МОДЕЛЕЙ  
ОТ ИТАЛЬЯНСКИХ  
ДИЗАЙНЕРОВ

