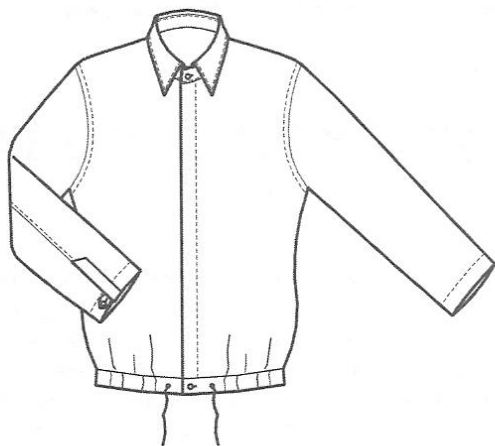


СОРОЧКИ ПО НОВОЙ МОДЕ

Современные тенденции мужской моды отводят сорочке основную роль в комплекте с брюками. В этой части материала представлен чертеж базовой основы сорочки и две стильные модели. Чертеж базовой основы также можно использовать для построения модельных конструкций курток прилегающего силуэта, которые успешно заменяют пиджаки.



Модель 1

Сорочка с кулиской по линии низа

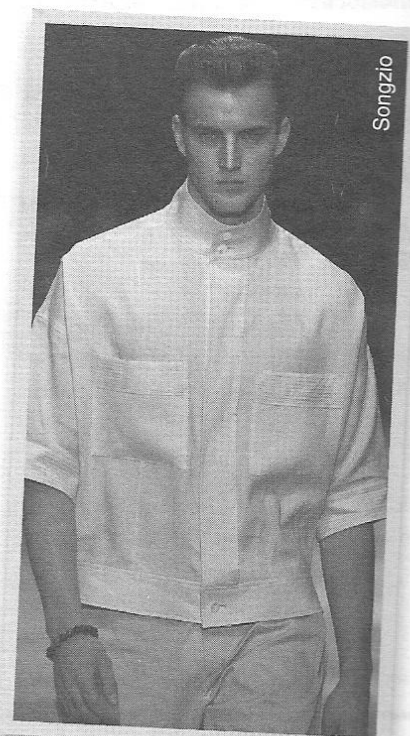
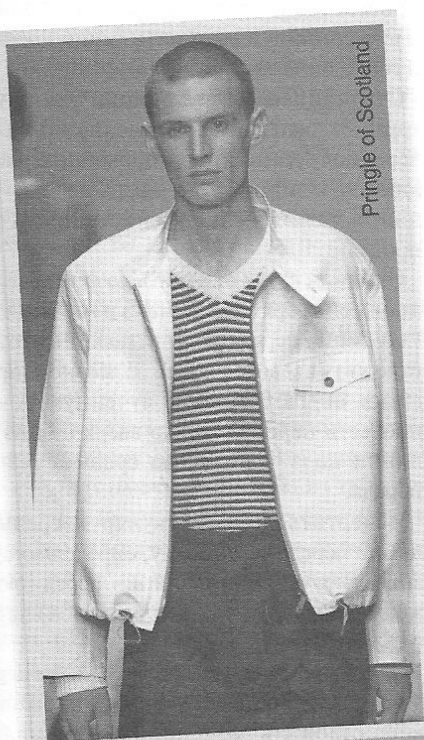
- потайная застежка на петли и пуговицы
- притачная кулиска по линии низа со шнуром
- складка по средней линии спинки
- рукава без манжет
- шлицы внизу локтевых швов рукавов



Модель 2

Сорочка с короткими рукавами, с притачным поясом по линии низа

- застежка на петли и пуговицы
- притачной пояс по линии низа
- рельефы со складками на спинке
- нагрудный накладной карман с клапаном
- короткие рукава с отворотами и патями с пуговицами



БАЗОВАЯ ОСНОВА ВЕРХНЕЙ МУЖСКОЙ СОРОЧКИ

Соответствие размеров сорочек размерам одежды мужчин

Размер одежды	44	46	48	50	52	54	56	58	60
Ог/Обхват груди	88	92	96	100	104	108	112	116	120
Размер сорочки (Обхват шеи)	37	38	39	40	41	42	43	44	45

Обозначение размеров

Размеры верхних мужских сорочек обозначаются в соответствии с Обхватом шеи. Но для построения чертежа базовой основы сорочки необходимы также значения Обхвата груди и Обхвата талии.

В таблице указаны размеры верхних мужских сорочек в соответствии с обозначениями размеров одежды мужчин.

БАЗОВАЯ ОСНОВА ВЕРХНЕЙ МУЖСКОЙ СОРОЧКИ УЗКОЙ ФОРМЫ

Перед и спинка

Основной базисной сетки является вертикаль, на которой от точки W, расположенной на уровне седьмого шейного позвонка, отложить вниз значения размерных признаков Rh/Впр.з, Rl/Дтс и Lg/Ди. Из всех полученных точек провести перпендикуляры влево к основной вертикали.

От точки W отложить влево по линии основания шеи значение Hs/Шш.з + 1 см и провести из полученной точки вверх от линии основания шеи вертикаль длиной 2 см.

Начертить горловину спинки под прямым углом к средней линии спинки.

От средней линии спинки по линии груди отложить влево значение Rb/Шс и

провести через полученную точку линию ширины спинки, перпендикулярную линии груди. Отложить по линии ширины спинки 1/4Rh/Впр.з вверх и от полученной точки начертить вспомогательную горизонтальную линию влево, по этой линии отложить 2 см.

Для определения угла наклона линии плеча спинки отложить от линии основания шеи (верхней горизонтали базисной сетки) 2 см вниз по линии ширины спинки. Провести вспомогательную линию для определения длины линии плеча спинки, отложить по этой линии от линии ширины спинки влево 2–2,5 см.

Линия плеча сорочки смещается на 2 см в сторону переда. Для этого на 2 см выше вспомогательной линии плеча спинки провести параллельную линию (= линия плеча спинки) и оформить линии проймы и горловины спинки.

От линии ширины спинки по линии груди отложить влево значение Ad/Шпр, через полученную точку провести перпендикуляр к линии груди (вверх и вниз – до линии талии) – получена линия перед проймой.

От линии груди отложить по линии перед проймой вверх 1/4Rh/Впр.з и At/Впр.п.

От линии перед проймой по линии груди отложить влево значение размерного признака Vb/Шг, через полученную точку провести перпендикуляр вверх и вниз до линии низа – получена средняя линия переда.

Начертить перпендикуляр к средней линии переда через точку, определяющую значение At/Впр.п на линии перед проймой, – получена верхняя линия базисной сетки чертежа переда.

От верхней точки на средней линии переда отложить вправо значение Hs/Шш.з, вниз отложить значение Hs/Шш.з плюс 2 см. Обе полученные точки соединить

РАЗМЕРНЫЕ ПРИЗНАКИ, РАЗМЕР 50 (СООТВЕТСТВУЕТ ОБХВАТУ ШЕИ 40)

Основные размерные признаки

Kh/P	Рост	177,0 см	1/2	1/4	1/8
Bu/Oг	Обхват груди	100,0 см	88,5	44,3	22,2
Tu/Oт	Обхват талии	90,0 см	50,0	25,0	12,5
Hsw/Oш	Обхват шеи	40,0 см	45,0	22,5	
Аlg/Др	Длина рукава	64,0 см			

Вспомогательные размерные признаки

Hs/Шш.з	Ширина шеи сзади	6,7 см	Вычисления: = 1/6Oш	Прибавки:
Rh/Впр.з	Высота проймы сзади	22,0 см	= 1/10Oг + 12 см	+ 2,0 см = 24,0 см
Rl/Дтс	Длина спины до талии	44,3 см	= 1/4P	+ 1,0 см = 45,3 см
Lg/Ди	Длина изделия	74,0 см	= 1/2P ./. 13–15 см	
At/Впр.п	Высота проймы спереди	23,0 см	= Впр.з (с прибавкой) ./. 0–1 см (1,0)	
Rb/Шс	Ширина спины	19,0 см	= 2/10Oг ./. 1 см (при Oг до 112 см) = 1/10Oг + 10,5 см (при Oг свыше 112 см)	+ 1,25 см = 20,2 см
Ad/Шпр	Ширина проймы	12,0 см	= 1/10Oг + 2 см	+ 3,5 см = 15,5 см
Vb/Шг	Ширина груди	19,0 см	= 2/10Oг ./. 1 см (при Oг до 112 см) = 1/2Oг ./. Шс./ Шпр (при Oг свыше 112 см)	+ 0,75 см = 19,8 см

Контроль:	50,0 см	= 1/2Oг	+ 5,5 см = 55,5 см
------------------	---------	---------	---------------------------

Илл. 1

вспомогательной линией, разделить ее пополам и начертить наружу перпендикуляр к вспомогательной линии длиной 1,8 см; оформить линию горловины переда по лекалу, как показано на чертеже (илл. 1).

Для определения угла наклона линии плеча переда отложить 4 см вниз от верхней линии базисной сетки и соединить полученную точку с вершиной горловины.

Расстояние от средней линии переда до средней линии спинки по линии груди измерить и разделить пополам. Через полученную точку провести перпендикуляр к линии низа (= вспомогательная боковая линия).

От линии низа отложить по этому перпендикуляру 5 см вверх. Расстояние между крайними точками по линии низа на переда и спинке измерить и разделить пополам соответственно, из полученных точек отложить по 2 см к средним линиям деталей и соединить полученные точки с точкой на вспомогательной боковой линии, удаленной на 5 см от линии низа. Оформить линию низа изделия в соответствии с чертежом.

По линии талии от вспомогательной боковой линии отложить по половине величины приталивания и оформить боковые линии переда и спинки.

Для построения кокетки спинки отложить от точки W, расположенной на уровне седьмого шейного позвонка, 7 см вниз и провести через полученную точку перпендикуляр к средней линии спинки до линии проймы. По линии проймы от полученной точки отложить вниз величину раствора вытачки на выпуклость лопаток 1,5 см и начертить нижнюю линию кокетки.

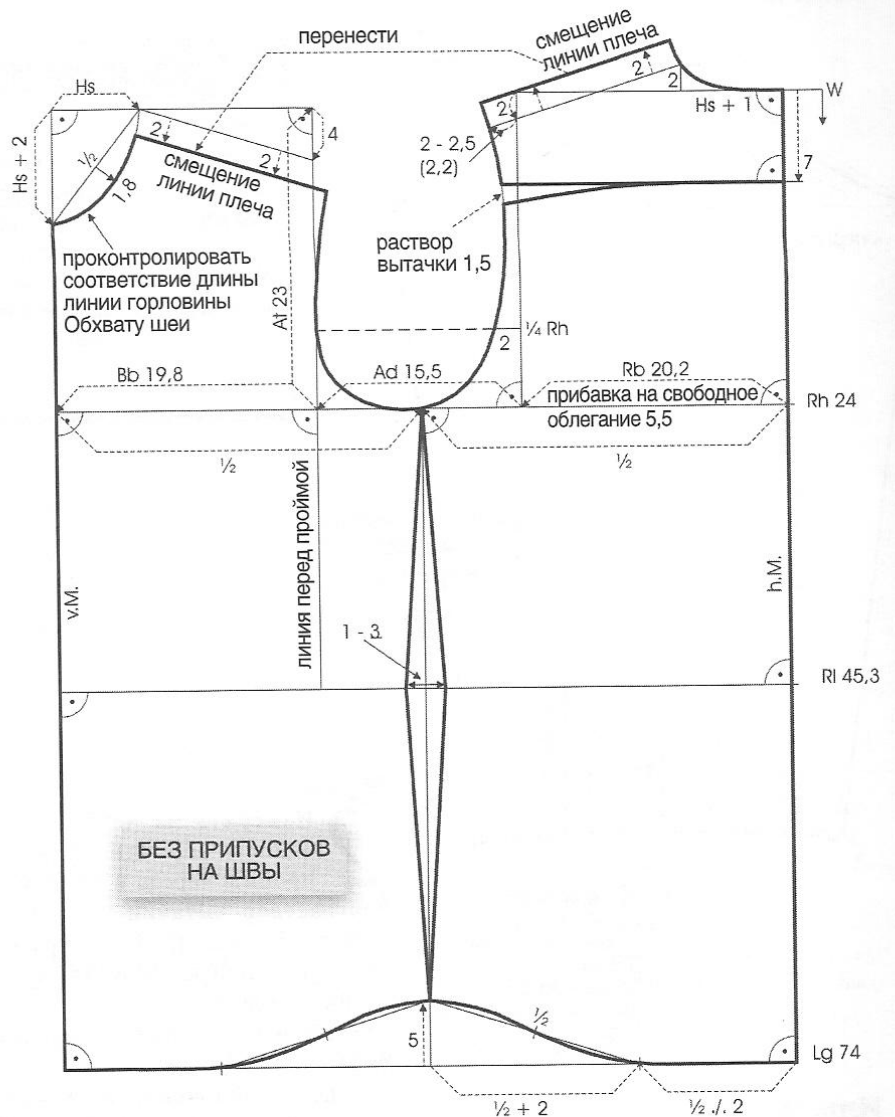
Линию плеча переда сместить на 2 см вниз в соответствии со смещением линии плеча спинки. Измерить длину линии плеча спинки и перенести полученное значение на новую линию плеча переда.

Начертить линию проймы переда от линии плеча через точку $1/4Rh/Впр.3$ до боковой линии.

Проконтролировать длину горловины: измерить длину линии горловины переда и спинки: полученное значение должно соответствовать значению из таблицы размерных признаков, при необходимости немного откорректировать линию горловины, чтобы получить нужную величину.

Проверить прибавку на свободное облегание (MW) по линии груди, талии и бедер.

Детали вырезать и проверить длину срезов и форму линий срезов в местах сопряжений.



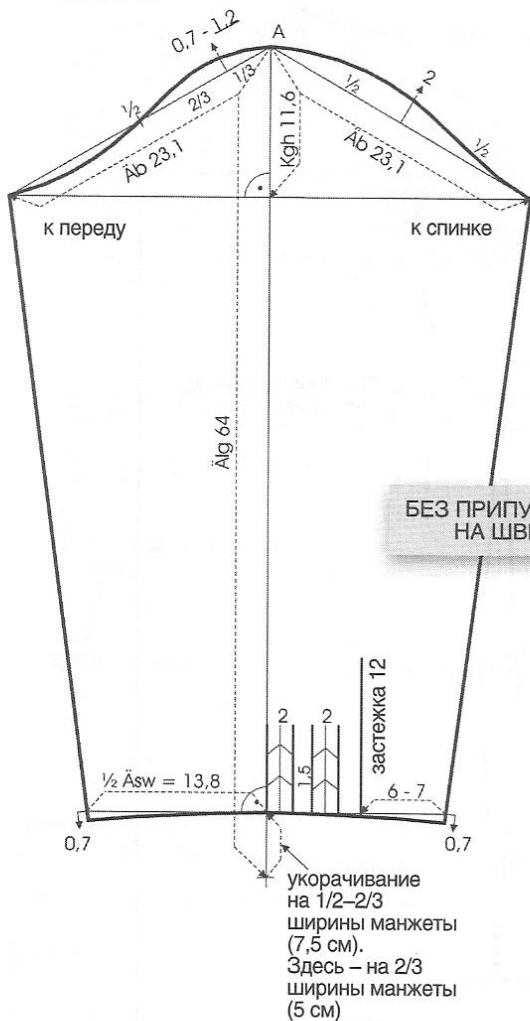
Прибавки на свободное облегание для конструирования сорочек различных силуэтных форм

По показанному алгоритму можно конструировать сорочки различных силуэтных форм: узкой, средней, широкой.

В таблице приведено распределение прибавок на свободное облегание к отдельным размерным признакам. Так, например, у узкой сорочки пройма не должна быть слишком глубокой, чтобы обеспечить свободу движений руками.

Форма сорочки	Узкая	Средняя	Широкая
Rh/Впр.3	+ 2,0 см	+ 3,0 см	+ 3,0 см
Rl/Дтс	+ 1,0 см	+ 2,0 см	+ 2,0 см
Rb/Шс	+ 1,25 см	+ 2,0 см	+ 3,0 см
Ad/Шпр	+ 3,5 см	+ 4,5 см	+ 5,5 см
Vb/Шг	+ 0,75 см	+ 1,0 см	+ 2,0 см
Прибавка к 1/20г	+ 5,5 см	+ 7,5 см	+ 10,5 см

Илл. 2



РАЗМЕРНЫЕ ПРИЗНАКИ ДЛЯ ПОСТРОЕНИЯ ЧЕРТЕЖА РУКАВА

Au/Дпр	Длина проймы	46,8 см	1/2
Älg/Др	Длина рукава	64,0 см	23,4 см
Äb/Шр	Ширина рукава по наклонной	23,1 см	= 1/2Дпр / . 0,2-0,4 см (0,3)
Kgh/Вок	Высота оката	11,6 см	= 1/3Дпр / . 4-6 см (4,0)
Äsw/Шрн	Ширина рукава внизу	27,5 см	= длина манжеты (23 см) + величина складки (4 см) + припуск застежки (0,5 см)

Copyright M. Müller & Sohn, München
Разрешается для использования только в личных целях. Копирование и тиражирование с коммерческой или обучающей целью запрещено.

Рукав

2 Измерить на чертеже базовой основы сорочки длину линии проймы переда и спинки, вычитая раствор вытачки на выпуклость лопаток у среза проймы, и рассчитать размерные признаки рукава в соответствии с таблицей.

Основой базисной сетки чертежа рукава является вертикаль.

Из исходной точки А отложить вниз по вертикали значения Älg/Др и Kgh/Вок. От точки, определяющей Kgh/Вок, провести перпендикуляр влево и вправо — получена линия высоты оката.

Внизу рукав укоротить на 1/2-2/3 модельной ширины манжеты, провести через полученную точку горизонталь и отложить по ней влево и вправо по 1/2 Äsw/Шрн. Äsw/Шрн рассчитывается на основе длины манжеты, величины складок и припуска 0,5 см на застежку. В этой модели ширина планки застежки рукава в готовом виде составляет 2,5 см, ширина нижней детали застежки в готовом виде — 1 см (при ширине швов 1 см). Таким образом, в застегнутом виде планка застежки рукава перекрывает нижний край застежки на 1,5 см. А манжета рукава расширяется с обеих сторон по 1 см, т.е. ширина застежки должна составить 2 см. На недостающие 0,5 см удлиняется линия низа рукава.

Из исходной точки в обе стороны отложить значение Äb/Шр по наклонным прямым линиям до пересечения

их с линией высоты оката. Разделить наклонные прямые линии и отметить вспомогательные точки, как показано на чертеже (илл. 2). Оформить линию оката рукава (см. чертеж на илл. 4, где показаны линии оката для сорочек различной формы).

Начертить линии продольных срезов рукава от крайних точек на линии высоты оката рукава до линии низа. От линии низа рукава продлить вниз линии продольных срезов на 0,7 см и оформить вогнутую линию низа рукава.

Отметить местоположение разреза для застежки рукава и местоположение двух складок в соответствии с чертежом.

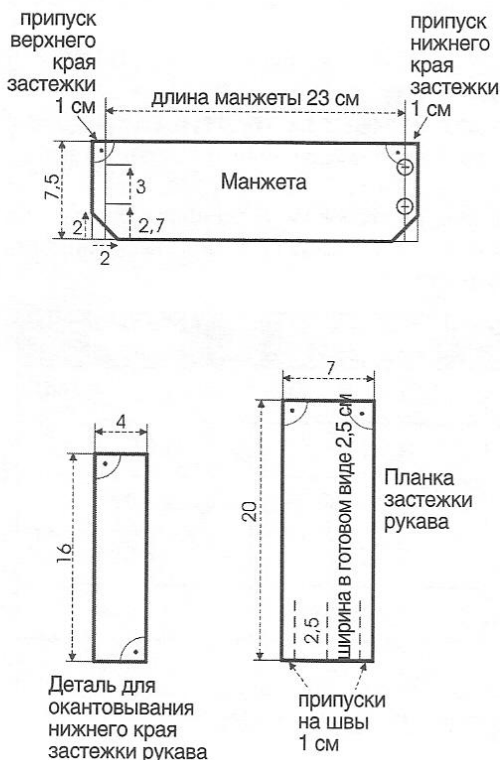
Проконтролировать ширину рукава.

Манжета и детали застежки

3 Начертить манжету нужной ширины и длины. Расширить манжету с обеих сторон на ширину припусков застежки (по 1 см). Придать форму нижнему краю манжеты, срезав углы, как показано на чертеже (илл. 3). Указать местоположение петель и пуговиц застежки.

Начертить детали застежки: деталь для обработки верхнего края застежки — планку застежки рукава шириной 7 см (в готовом виде 2,5 см) и длиной 20 см и деталь для окантовывания нижнего края застежки рукава шириной 4 см (1 см в готовом виде) и длиной 16 см.

Илл. 3



Преобразование рукава при различной его ширине

4 На иллюстрации 4 показаны контуры рукавов, соответствующих определенным силуэтным формам сорочки. Так, например, рукав для сорочки узкой формы имеет относительно высокий окат, передний верхний участок которого оформляется выраженной выпуклой линией. А рукав для сорочки широкой формы имеет низкий окат, линия оката такого рукава оформляется более полой линией.

Ширина рукава. Изменение ширины рукава обусловлено значением Длины проймы.

Высота оката. При расчете Высоты оката сорочки узкой формы из значения $1/3Дпр$ вычитается 4 см (меньшее из предложенных значений) для получения максимальной высоты оката. При расчете Высоты оката сорочки широкой формы из значения $1/3Дпр$ вычитается 6 см (большее из предложенных значений) для получения минимальной высоты оката.

Величина подъема переднего участка оката рукава. При построении переднего верхнего участка линии оката рукава по перпендикуляру, начерченному от верхней вспомогательной точки, откладывается определенное значение – разное для оката рукава каждой формы сорочки.

Для рукава сорочки узкой формы по перпендикуляру откладывается максимальное значение – 1,2 см. Благодаря этому немного удлиняется линия оката,

и окат смещается вперед на этом участке, что положительно сказывается на посадке изделия на фигуре. Для усиления эффекта нижний передний участок линии оката оформляется со значительным прогибом.

Для рукава сорочки широкой формы по перпендикуляру достаточно отложить 0,7 см, при этом линия оката немного сместится назад, уравновесивая положение рукава в пройме.

Илл. 4



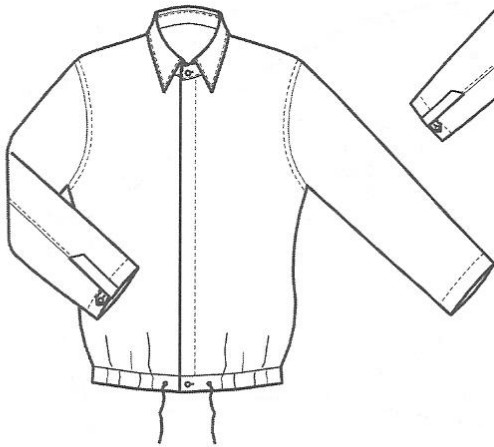
Таблица обозначений

A	начало, исходная точка
Beleg	внутренняя деталь, обтачка, подборт и т.п.
W	уровень седьмого шейного позвонка
m (messen)	измерить
Ü (übertragen)	перенести
v.M./VM	середина переда, переднего полотнища
h.M./HM	средняя линия спинки, середина заднего полотнища
Zusammenlegen/ zus.legen	совместить, закрыть
FL /Fd/ Fadenlauf	направление нити основы
MW	прибавка на свободу облегания
Abnäher	вытачка
Äe	контрольный знак втачивания рукава
h.Äe	задний контрольный знак втачивания рукава

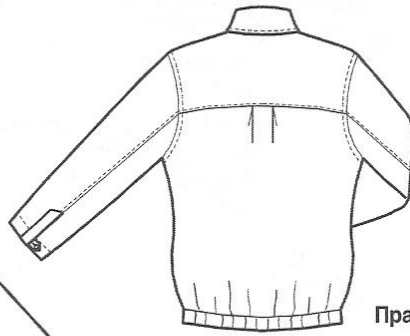
Vh	передняя часть половины брюк
Hh	задняя часть половины брюк
Rt	спинка
St	боковая деталь/бочок
Vt	перед
Sn/SN	боковой срез, шов
f.N.	шов, срез в готовом виде
NZ	припуск на шов
RV	застежка-молния
v.K.	передний угол ластовицы
h.K.	задний угол ластовицы
Z	центр окружности
Lg	длина
kn/kneifen	заложить складку, закрыть раствор

Bruch / Stoffbruch	сгиб
je	по
von	с, от
Naht	шов
Schlitz	разрез, шлица, застежка
ca.	около, примерно
⊥	прямой угол
≡	сложенная вытачка
✂	разрезать, рассечь
∕	знак минуса
???	присборить, припосадить
)))	сутьюжить
Ж	оттянуть
М	складка
1x, 2x	1 деталь, 2 детали
cm	см, сантиметр

СОРОЧКА С КУЛИСКОЙ ПО ЛИНИИ НИЗА



Модель 1



Правая сторона застежки

Припуск застежки дважды заутюжить на изнаночную сторону (припуск фиксируется стежками, которыми пришиваются пуговицы или застрачивается).



Илл. 1а

Левая сторона застежки

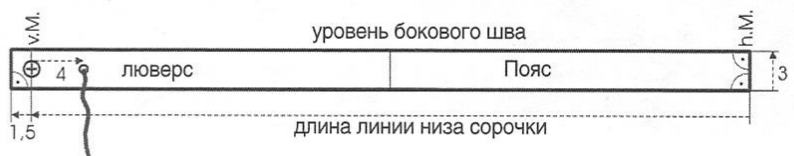
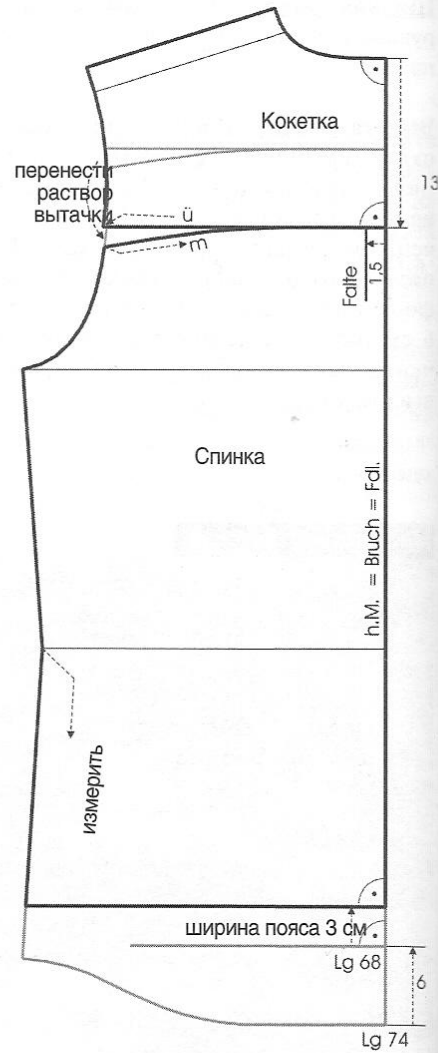
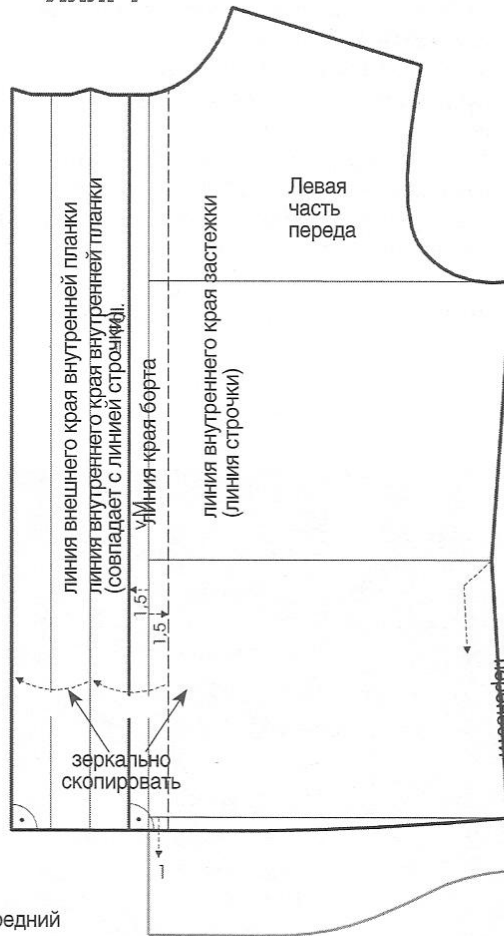
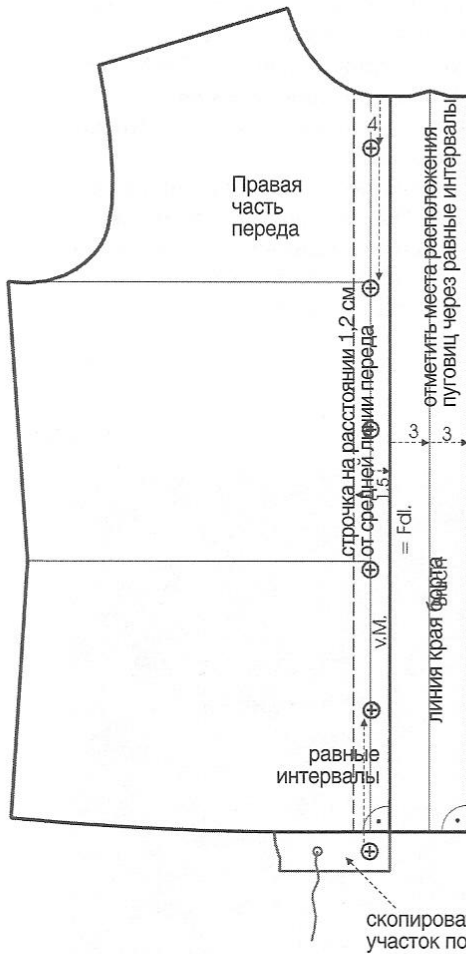
1 этап обработки
Припуск на обработку застежки заутюжить на изнаночную сторону по линии края борта и по линии внешнего края внутренней планки. Проложить сквозную строчку по линии внутренней края застежки.



2 этап обработки
Внутреннюю планку застежки заутюжить в сторону края борта по линии строчки.



Илл. 1



Перед и спинка

1 Спинку по средней линии укоротить на 6 см — до длины изделия 68 см и отсюда отложить вверх 3 см для определения положения линии шва притачивания пояса. Начертить под прямым углом к средней линии новую линию низа спинки и продлить ее до средней линии переда (= вспомогательная линия низа переда). Измерить длину боковой линии спинки от линии талии до линии низа и перенести полученное значение на соответствующий участок боковой линии переда. По средней линии переда отложить от вспомогательной линии низа 1 см вниз и оформить плавную линию низа переда (илл. 1).

Измерить длину линии низа спинки и переда и на основе суммы полученных значений начертить пояс шириной 3 см. Перенести на пояс положение средней линии переда и отметить уровень положения бокового шва сорочки. Отметить местоположение люверса для шнура кулиски, отложив 4 см вправо от средней линии переда.

Линию кокетки сместить вниз, измерить длины срезов и при необходимости откорректировать у проймы.

Отметить положение складки у средней линии спинки.

На левой части переда для потайной планки застежки шириной 3 см начертить параллельно средней линии переда, на расстоянии 1,5 см, слева от нее линию края борта. Такое же значение отложить вправо от средней линии переда, чтобы наметить линию строчки (внутреннего края планки),

и трижды зеркально скопировать влево всю планку застежки (получен припуск на обработку потайной планки). Припуск перегибается по начерченным линиям, фиксируется сквозной строчкой и затем внутренняя планка зауживается в сторону края борта (см. схему обработки на илл. 1а).

Для построения линии верхнего среза припуска застежки надо зеркально скопировать линию горловины относительно вертикальных линий припуска застежки соответственно.

Отметить местоположение верхней пуговицы на 4 см ниже линии горловины. Для определения местоположения остальных пуговиц надо скопировать передний участок пояса, отметить на нем местоположение пуговицы. Выполнить разметку остальных пуговиц через равные интервалы.

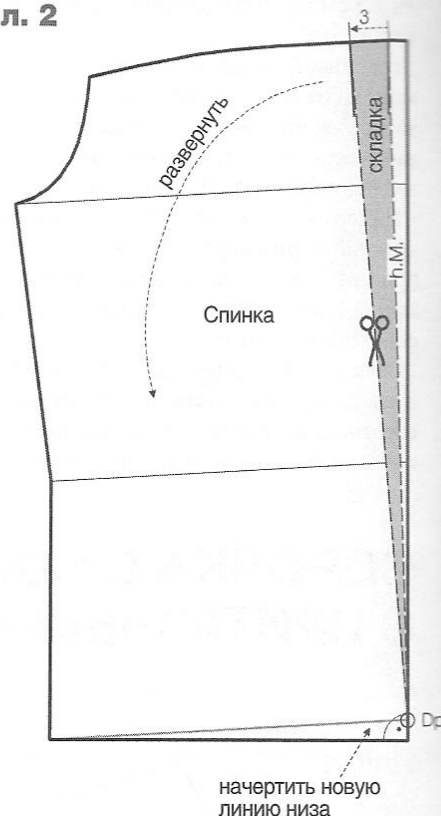
Нить основы проходит параллельно линии края борта, на спинке — параллельно средней линии.

Спинка

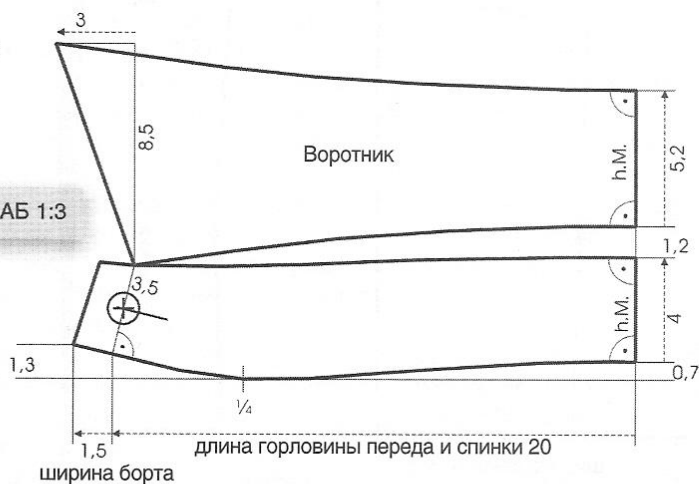
2 Спинку скопировать, начертить от линии верхнего среза (линии шва кокетки) боковую линию конической складки к точке пресечения средней линии спинки и линии бедер (точка вращения Dp). Разрезать спинку по боковой линии складки и развернуть левую часть спинки на величину складки (здесь: 3 см).

Начертить новую линию низа спинки под прямым углом к ее средней линии от нижней точки на боковой линии детали (илл. 2).

Илл. 2



Илл. 3



Воротник

3 Для построения воротника измерить длину линии горловины переда и спинки.

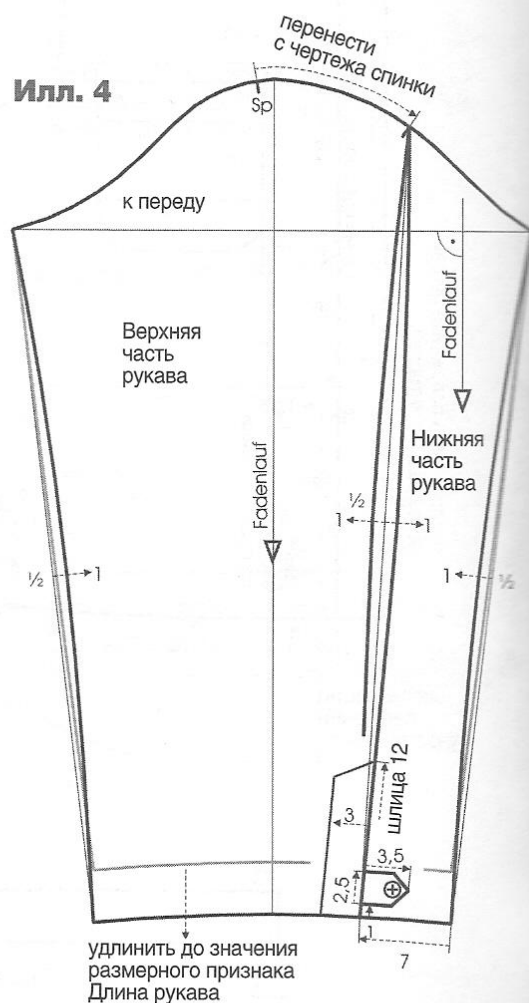
Полученное значение отложить по базисной горизонтали и провести вверх под прямым углом к ней линии, соответствующие средним линиям переда и спинки.

По задней средней линии воротника сначала отложить вверх 0,7 см — величину под-

ема стойки воротника, затем 4 см — высоту стойки воротника. Затем отложить вверх 1,2 см — величину подъема отлета воротника и 5,2 см — ширину отлета воротника. Из всех полученных точек провести короткие перпендикуляры влево (илл. 3).

От крайней левой точки на базисной горизонтали отложить влево 1,5 см (ширину борта), отсюда отложить вверх по вертика-

Илл. 4



ли 1,3 см для определения формы стойки воротника.

Расстояние между первоначальными точками на базисной горизонтали разделить на четыре части. Начертить линию среза втачивания воротника в горловину через точку первой четверти базисной горизонтали.

Начертить линию, соответствующую средней линии переда, под прямым углом к линии среза втачивания воротника длиной 3,5 см и оформить срезы стойки в соответствии с чертежом.

От передней средней линии на стойке отложить вертикально вверх ширину отложного воротника и оформить срезы воротника, как показано на чертеже (илл. 3 на стр. 43).

На стойке, на передней средней линии, отметить местоположение петли/пуговицы.

Проверить длину линии среза втачивания воротника и при необходимости откорректировать у задней средней линии воротника.

Рукав

4 Рукав выполняется без манжеты, поэтому надо удлинить его до значения размерного признака Длина рукава и начертить новую линию низа.

Измерить участок линии проймы спинки от линии плеча до модельной линии кокетки и перенести полученное значение на линию оката рукава от верхнего контрольного знака вправо. От полученной точки

начертить прямую вспомогательную линию локтевого шва до линии низа. Примерно на середине этой линии отложить по 1 см влево и вправо и оформить плавные линии локтевых срезов верхней и нижней частей рукава.

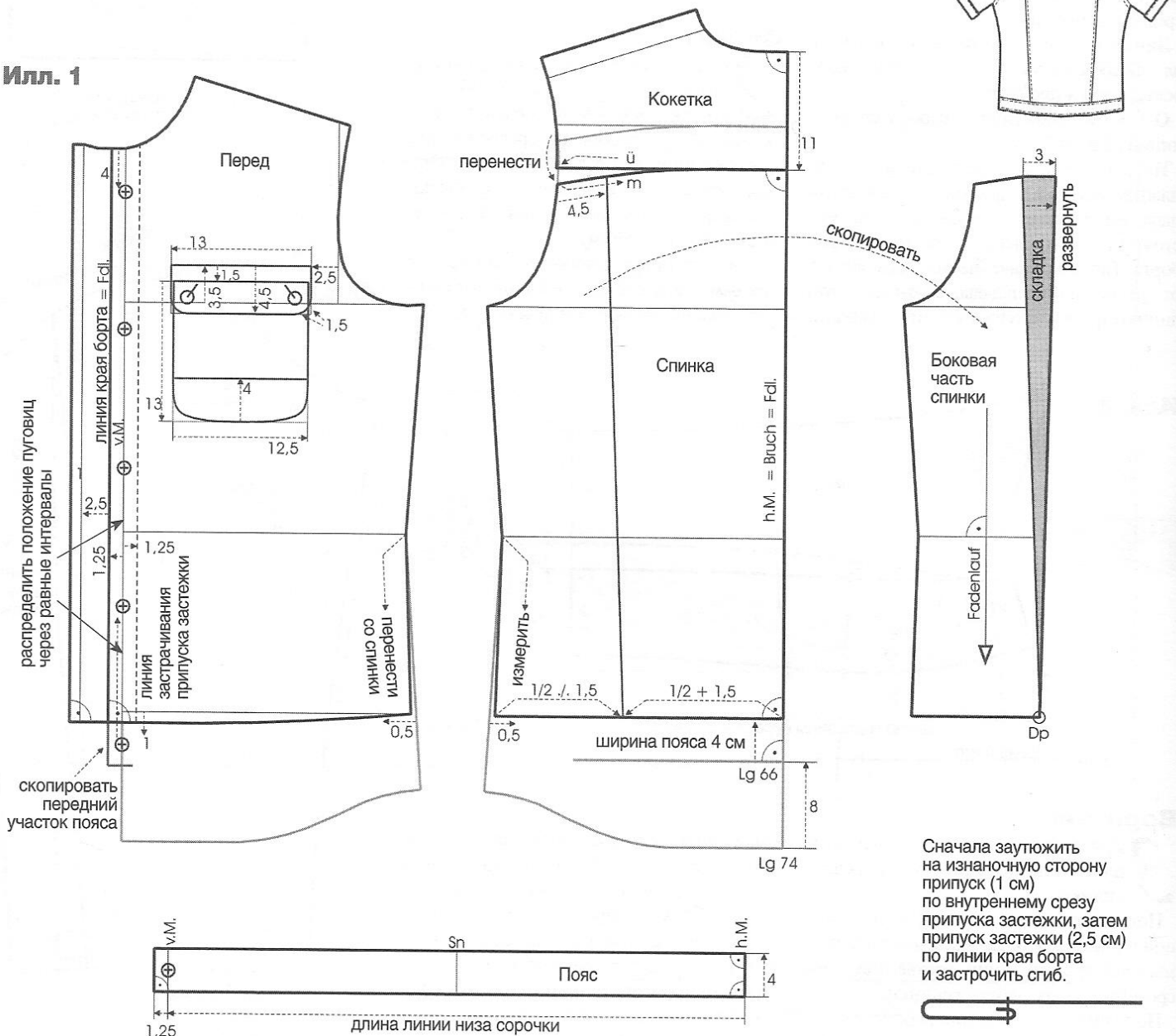
Заузить рукав в области линии локтя по линиям нижних срезов частей рукава на 1 см соответственно.

Длина шлицы рукава – 12 см. Начертить отделочную деталь шлицы, а также пату с пуговицей в соответствии с чертежом (илл. 4 на стр. 67).

Нить основы проходит параллельно линии середины рукава или под прямым углом к подмышечной линии на чертеже рукава.

СОРОЧКА С КОРОТКИМИ РУКАВАМИ, С ПРИТАЧНЫМ ПОЯСОМ ПО ЛИНИИ НИЗА

Илл. 1



Сначала заузить на изнаночную сторону припуск (1 см) по внутреннему срезу припуска застёжки, затем припуск застёжки (2,5 см) по линии края борта и застрочить сгиб.





Модель 2

Перед и спинка

1 Спинку по средней линии укоротить на 8 см до длины изделия 66 см и отложить вверх 4 см для определения ширины пояса. Начертить новую линию низа спинки и продлить ее до средней линии переда (= вспомогательная линия низа переда). Измерить длину боковой линии спинки от линии талии до линии низа и перенести полученное значение на боковую линию переда. По средней линии переда отложить от вспомогательной линии низа 1 см вниз и оформить новую плавную линию низа переда.

Начертить пояс шириной 4 см и длиной, равной измеренной длине среза низа сорочки.

Нижнюю линию кокетки сместить вниз, измерить длины соответствующих срезов кокетки и спинки и при необходимости откорректировать их длину у линии проймы.

Начертить линию рельефа на спинке в соответствии с чертежом (илл. 1).

Боковую часть спинки скопировать с чертежа и расширить ее на величину раствора конической складки 3 см, как показано на чертеже.

Слева от средней линии переда на расстоянии 1,25 см от нее начертить линию края борта. Справа от средней линии переда на расстоянии 1,25 см от нее начертить линию застрачивания внутреннего края припуска застежки. Часть переда от линии края борта до линии застрачивания припуска застежки зеркально скопировать от линии края борта влево (получен припуск застежки шириной 2,5 см). Добавить припуск шириной 1 см вдоль внутреннего среза припуска застежки.

Отметить на средней линии переда местоположение верхней пуговицы на 4 см ниже линии горловины. Для определения местоположения остальных пуговиц надо скопировать передний участок пояса, отметить на нем местоположение пуговицы. Выполнить разметку остальных пуговиц через равные интервалы.

Начертить накладной карман с клапаном в соответствии с чертежом.

Нить основы проходит параллельно линии края борта, на спинке – параллельно средней линии.

Воротник

2 Для построения воротника измерить длину линии горловины переда и спинки.

Полученное значение отложить по базисной горизонтали и провести вверх под прямым углом к ней линии, соответствующие средним линиям переда и спинки.

По задней средней линии воротника (соответствует средней линии спинки) сначала отложить вверх 0,7 см (величина подъема стойки воротника), затем 3,2 см (высота стойки воротника). Затем отложить вверх 1,2 см (величина подъема отлета воротника) и 4,2 см (ширина отлета воротника). Из всех полученных точек провести короткие перпендикуляры влево.

Продлить базисную горизонталь влево на 1,25 см (ширина борта), отсюда отложить вверх по вертикали 1,2 см для определения формы стойки воротника.

Разделить базисную горизонталь на четыре части. Начертить линию среза втачивания воротника в горловину изделия через точку первой четверти на базисной горизонтали.

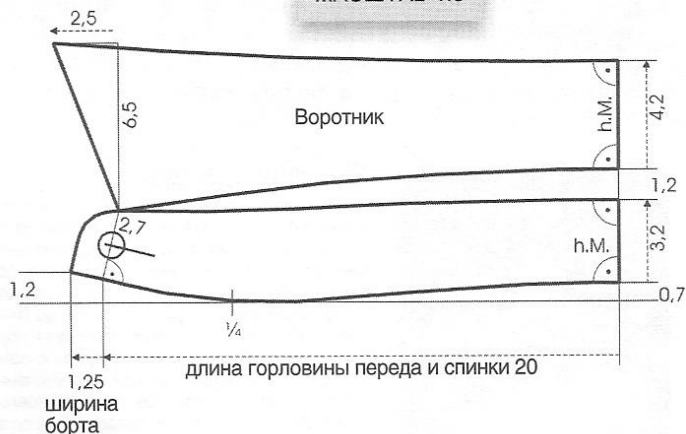
Начертить линию, соответствующую средней линии переда, под прямым углом к линии среза втачивания воротника длиной 2,7 см и оформить срезы стойки в соответствии с чертежом (илл. 2).

От передней средней линии на стойке отложить вертикально вверх ширину отложного воротника и оформить срезы воротника, как показано на чертеже.

На стойке, на передней средней линии, отметить местоположение петли/пуговицы.

Проконтролировать длину линии среза втачивания воротника и при необходимости откорректировать у задней средней линии воротника.

МАСШТАБ 1:3



Илл. 2

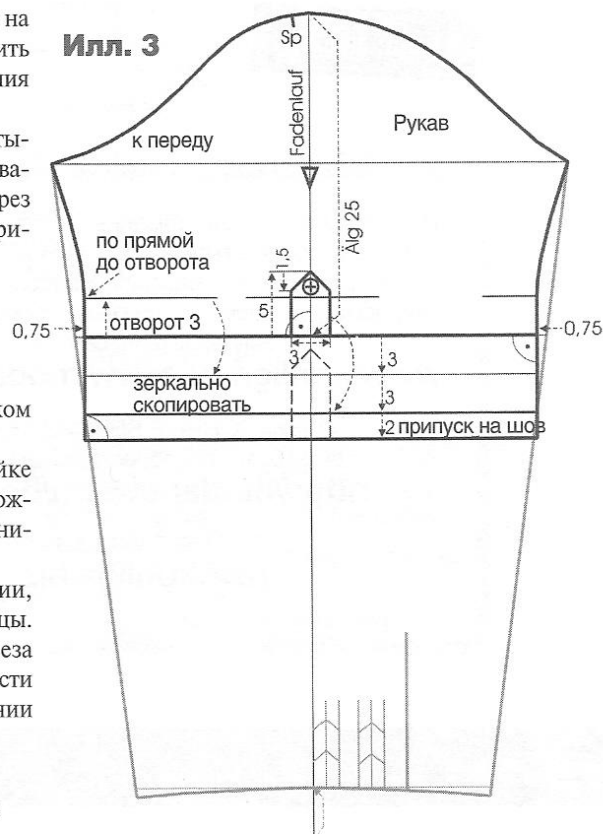
Рукав

3 По базисной вертикали отложить вниз 25 см (модельная длина рукава) и через полученную точку начертить перпендикуляр к вертикали влево и вправо (= линия низа рукава). Заузить рукав в области линии низа по линиям продольных срезов рукава на 0,75 см. На рукаве начертить линию верхнего сгиба отворота на расстоянии 3 см от линии низа. Оформить линии продольных срезов рукава. Отворот дважды зеркально скопировать вниз относительно линии низа рукава и добавить припуск на шов шириной 2 см.

Начертить пату с пуговицей в соответствии с чертежом (илл. 3).

Нить основы проходит параллельно линии середины рукава или под прямым углом к подмышечной линии.

Илл. 3



СОРОЧКИ ПО НОВОЙ МОДЕ



Модель 3

Сорочка с короткими рукавами, с вытачками по талии на спинке

- застежка с планкой на петли и пуговицы
- фигурная кокетка на спинке
- вытачки по талии на спинке
- двойной накладной нагрудный карман
- короткие рукава с двойными отворотами
- вставки на нижних участках боковых швов



Модель 4

Сорочка с воротником-стойкой

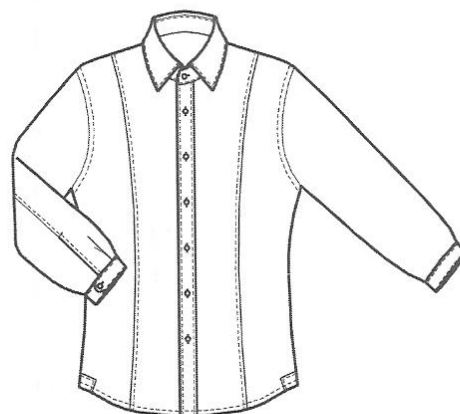
- застежка с планкой на петли и пуговицы
- вытачки по талии на спинке
- вытачки на выпуклость лопаток от горловины
- нагрудный накладной карман с клапаном-патою и пуговицей
- длинные рукава с притачными манжетами
- вставки на нижних участках боковых швов
- воротник-стойка



Модель 5

Сорочка с эластичным поясом

- застежка с планкой на петли и пуговицы
- пояс с эластичной тесьмой
- фигурная кокетка
- прорезные карманы в рамку
- длинные рукава с манжетами с эластичной тесьмой и патами
- застежки внизу локтевых швов рукавов



Модель 6

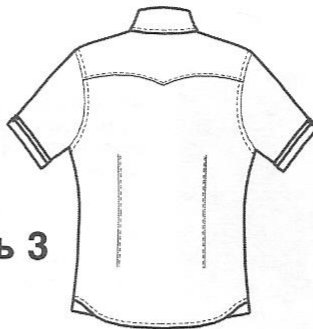
Сорочка с продольными рельефами

- застежка с планкой на петли и пуговицы
- рельефы от плечевых швов на перед и спинке
- длинные рукава с узкими притачными манжетами и застежками в локтевых швах
- отделка фигурных участков низа изделия

СОРОЧКА С КОРОТКИМИ РУКАВАМИ, С ВЫТАЧКАМИ ПО ТАЛИИ НА СПИНКЕ



Модель 3

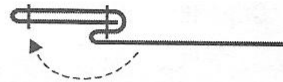


Илл. 2а

Левая сторона застежки
1 этап обработки
Внутреннюю сторону планки застежки заутюжить на изнаночную сторону, перегнуть по линии внутреннего края планки и застрочить складку, прокладывая строчку на расстоянии 0,4 см от сгиба



2 этап обработки
Планку застежки отогнуть наружу и проложить отделочную строчку по краю планки на расстоянии 0,4 см от него



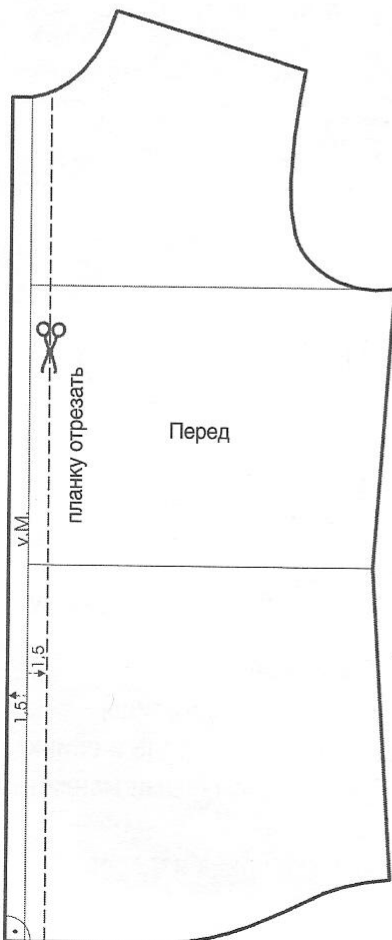
Правая сторона застежки
Припуск застежки дважды заутюжить на изнаночную сторону (припуск фиксируется стежками, которыми пришиваются пуговицы, или застрачивается)



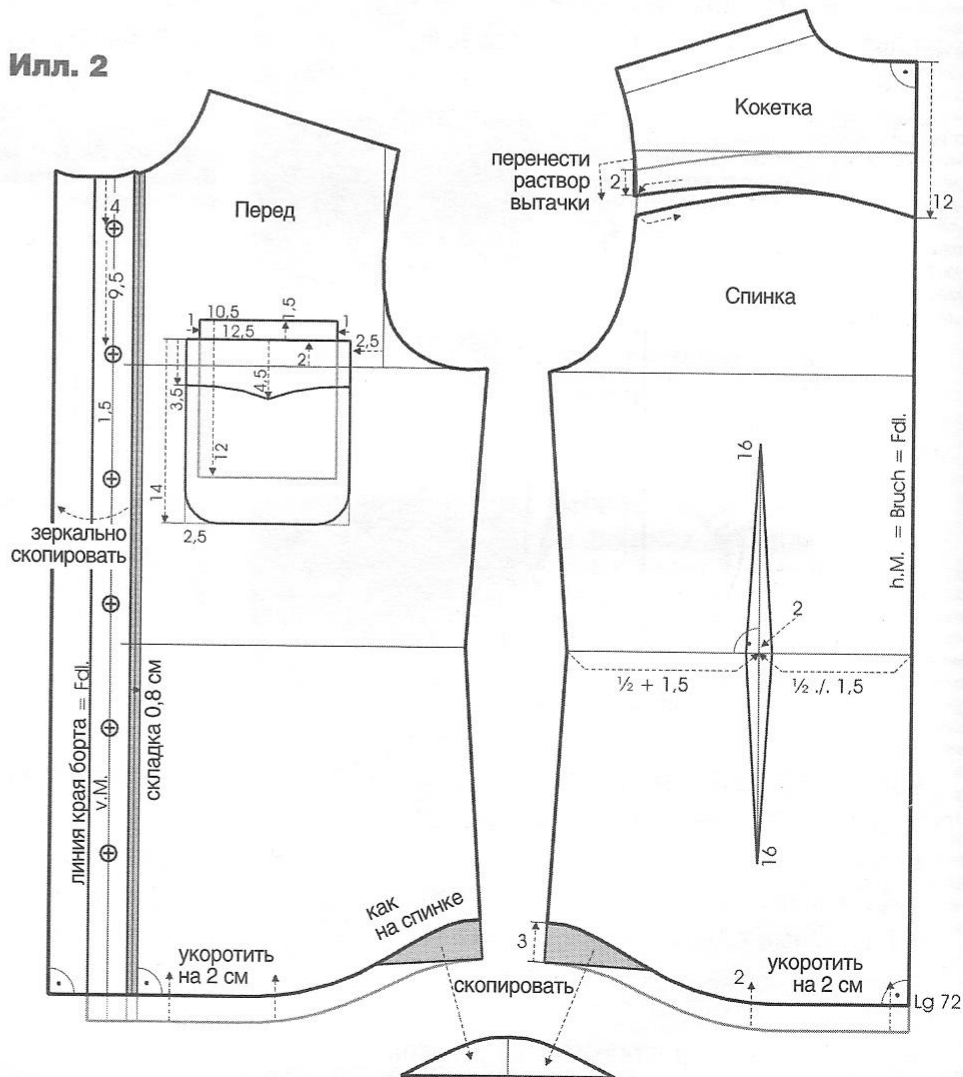
Подготовка

1 Отложить от средней линии переда влево и вправо по половине ширины планки застежки и отрезать планку (илл. 1).

Илл. 1



Илл. 2



Перед и спинка

2 Перед и спинку базовой основы укоротить параллельно линии низа на 2 см до модельной длины изделия 72 см, при этом в области боковой линии укоротить сорочку на 3 см.

Начертить на передне и спинке вставки на нижних участках боковых швов. Отрезать и совместить части вставки по боковым срезам.

Начертить модельные линии кокетки, как показано на чертеже (илл. 2). Величину раствора вытачки на выпуклость лопаток перенести к модельным линиям шва соединения кокетки и спинки.

Начертить вытачку по талии на спинке раствором 2 см.

Отрезанную планку левой части переда (ширина 3 см) сместить параллельно влево относительно ее внутреннего среза на 0,8 см (= ширина складки застрачивания внутреннего среза внутренней стороны планки) и скопировать планку для получения внутренней стороны планки.

Сначала внутреннюю сторону планки заутюжить на изнаночную сторону по линии внешнего сгиба планки застежки (линия края борта). Затем перегнуть планку по линии внутреннего сгиба и застрочить складку глубиной 0,4 см, закрепляя внутренний срез внутренней стороны планки. Планку застежки отогнуть наружу, застроченную складку отогнуть в противоположную сторону, приутюжить и проложить отделочную строчку по краю планки на расстоянии 0,4 см от края (илл. 2а).

Для построения правой части переда зеркально скопировать чертеж переда и начертить припуск застежки удвоенной ширины — см. чертеж модельной конструкции сорочки, модель 1 (см. стр. 66–67). Ширина борта — 1,5 см; на этом расстоянии от средней линии начертить линию края борта. От средней линии вправо начертить удвоенный припуск застежки (по 3 см каждый). Припуск застежки заутюживается два раза на изнаночную сторону и впоследствии закрепляется стежками пришивания пуговиц.

Отметить местоположение пуговиц и начертить двойной накладной карман в соответствии с чертежом.

Нить основы проходит параллельно линии края борта, на спинке — параллельно средней линии.

Воротник

3 Для построения воротника измерить длину линии горловины переда и спинки.

Полученное значение отложить по базисной горизонтали и провести вверх под прямым углом к ней линии, соответствующие средним линиям переда и спинки.

По задней средней линии воротника (соответствует средней линии спинки) сначала отложить вверх 0,7 см (величина подъема стойки воротника), затем 3,2 см (высота стойки воротника). Затем отложить вверх 1,2 см (величина подъема отлета воротника) и 4,2 см (ширина отлета воротника). Из всех полученных точек провести короткие перпендикуляры влево.

Продлить базисную горизонталь влево на 1,5 см (ширина борта), отсюда отложить вверх по вертикали 1,3 см для определения формы стойки.

Разделить базисную горизонталь на четыре части. Начертить линию среза втачивания воротника в горловину через точку первой четверти на базисной горизонтали.

Начертить линию, соответствующую средней линии переда, под прямым углом к линии среза втачивания воротника длиной 2,7 см и оформить срезы стойки в соответствии с чертежом (илл. 3).

От передней средней линии на стойке отложить вертикально вверх ширину отложного воротника и оформить срезы воротника, как показано на чертеже.

На стойке, на передней средней линии, отметить местоположение петли/пуговицы.

Проконтролировать длину линии среза втачивания воротника и при необходимости откорректировать у задней средней линии воротника.

Рукав

4 По базисной вертикали отложить вниз 25 см (модельная длина рукава) и через полученную точку начертить перпендикуляр к вертикали влево и вправо (= линия низа рукава). Заузить рукав в области линии низа по линиям продольных срезов рукава на 0,75 см. На рукаве начертить линии верхних сгибов двойного отворота: нижнюю линию — на расстоянии 2,7 см от линии низа, верхнюю — на расстоянии 1,0 см от нижней линии двойного отворота. Оформить линии продольных срезов рукава. Двойной отворот дважды зеркально скопировать вниз относительно линии низа рукава и добавить припуск на шов шириной 2 см (илл. 4).

Двойной отворот фиксируется двумя закрепками на середине рукава.

Нить основы проходит параллельно линии середины рукава или под прямым углом к подмышечной линии.

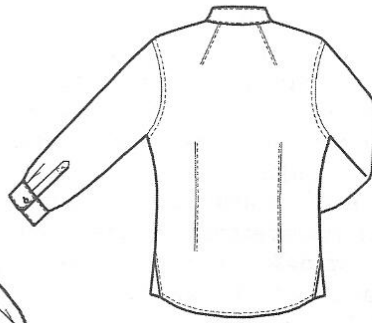
Илл. 3

МАСШТАБ 1:3

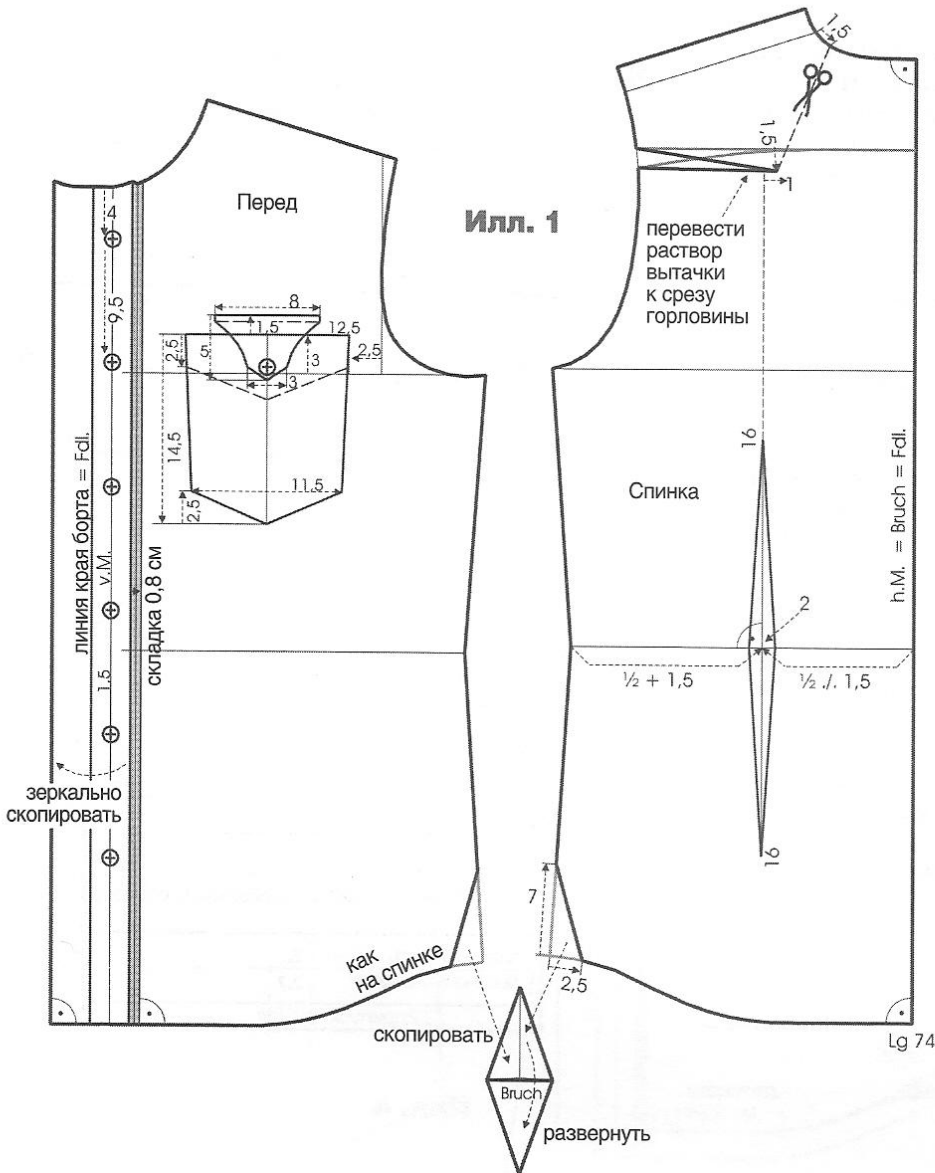
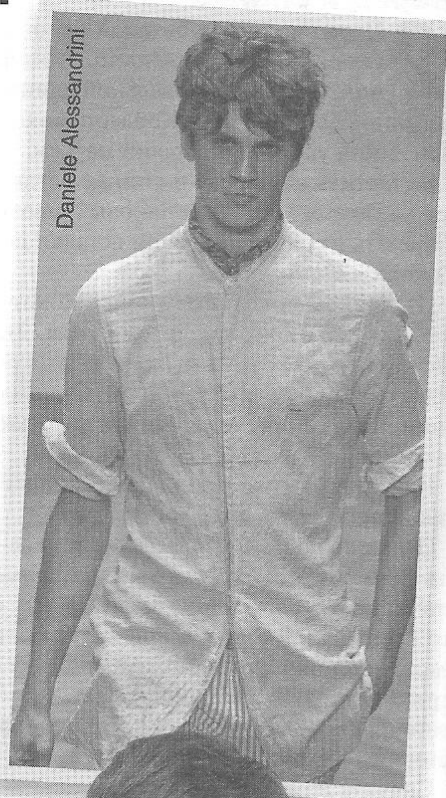


Илл. 4

СОРОЧКА С ВОРОТНИКОМ-СТОЙКОЙ



Модель 4



Перед и спинка

1 Начертить вытачку по талии на спинке. Начертить линию разреза для перевода вытачки на выпуклость лопаток от линии горловины спинки, как показано на чертеже (илл. 1). Начертить линии вытачки на выпуклость лопаток заданного раствора до конца линии разреза.

Начертить на передне и спинке вставки на нижних участках боковых швов. Отрезать и совместить части вставки по линии низа.

Планку застежки левой части переда начертить (и выполнить) так же, как было показано в модели 3 (см. стр. 72–73).

Планку застежки правой части переда начертить (и выполнить) так же, как было показано в модели 1 (см. стр. 66–67).

Начертить накладной карман, фигурный клапан-пату с пуговицей в соответствии с чертежом.

Нить основы проходит параллельно линии края борта, на спинке – параллельно средней линии.

Спинка

2 Закрыть вытачку на выпуклость лопаток у проймы спинки, переводя ее раствор к срезу горловины. Выровнять линию проймы (илл. 2).

Воротник-стойка

3 Для построения воротника-стойки измерить длину линии горловины переда и спинки.

Полученное значение отложить по базисной горизонтали и провести вверх под прямым углом к ней линии, соответствующие средним линиям переда и спинки.

По задней средней линии воротника (соответствует средней линии спинки) сначала отложить вверх 0,7 см (величина подъема воротника-стойки), затем 3 см (высота воротника-стойки). Из обеих точек провести короткие перпендикуляры влево.

Продлить базисную горизонталь влево на 1,5 см (ширина борта), отсюда отложить вверх по вертикали 1,2 см для определения формы воротника-стойки.

Разделить базисную горизонталь на четыре части. Начертить линию среза втачивания воротника в горловину через точку первой четверти на базисной горизонтали.

Начертить линию, соответствующую средней линии переда, под прямым углом к линии среза втачивания воротника длиной 2,8 см и оформить срезы воротника-стойки в соответствии с чертежом (илл. 3).

На воротнике-стойке, на передней средней линии, отметить местоположение петли/пуговицы.

Проверить длину линии среза втачивания воротника и при необходимости откорректировать у задней средней линии воротника.

Илл. 2



Рукав

4 Длинный рукав выполняется с притачной манжетой, ширина которой 6 см. Соответственно, рукав следует укоротить на 1/2–2/3 от ширины манжеты (здесь: на 4 см).

Начертить складки по линии низа рукава шириной 2 см и отметить местоположение застежки рукава.

Заузить рукав по линиям продольных срезов на 1 см соответственно и оформить срезы плавными линиями.

Нить основы проходит параллельно линии середины рукава.

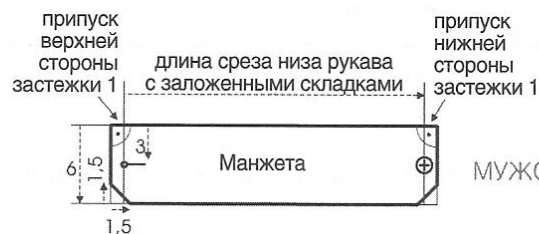
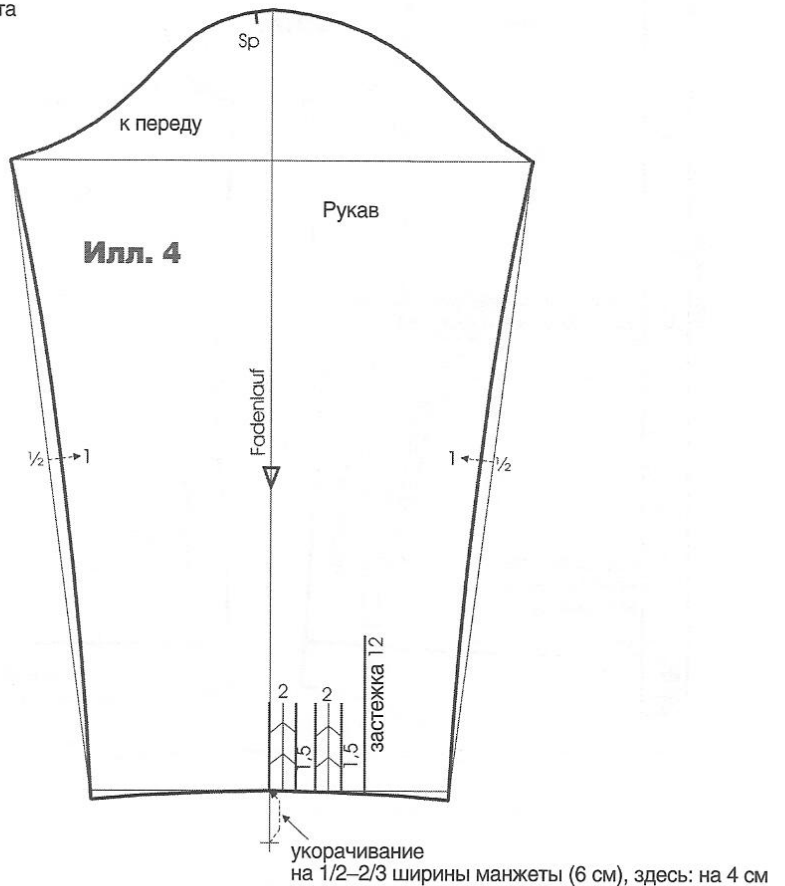
Начертить манжету шириной 6 см рассчитанной длины, добавить припуски застежки и оформить срезы манжеты в соответствии с чертежом (илл. 4).

Илл. 3

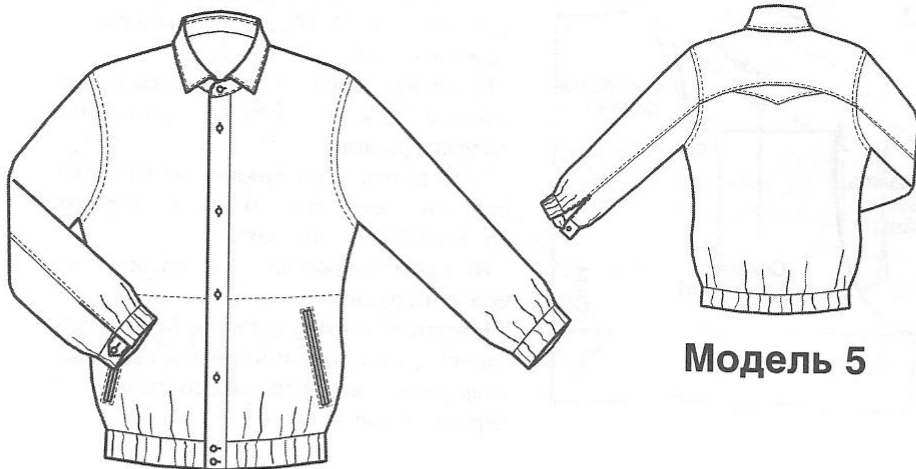
МАСШТАБ 1:3



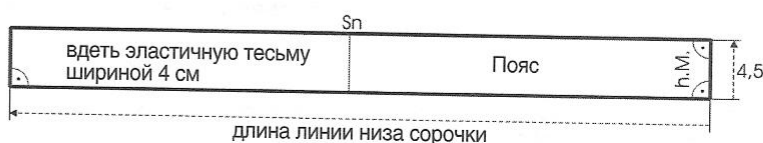
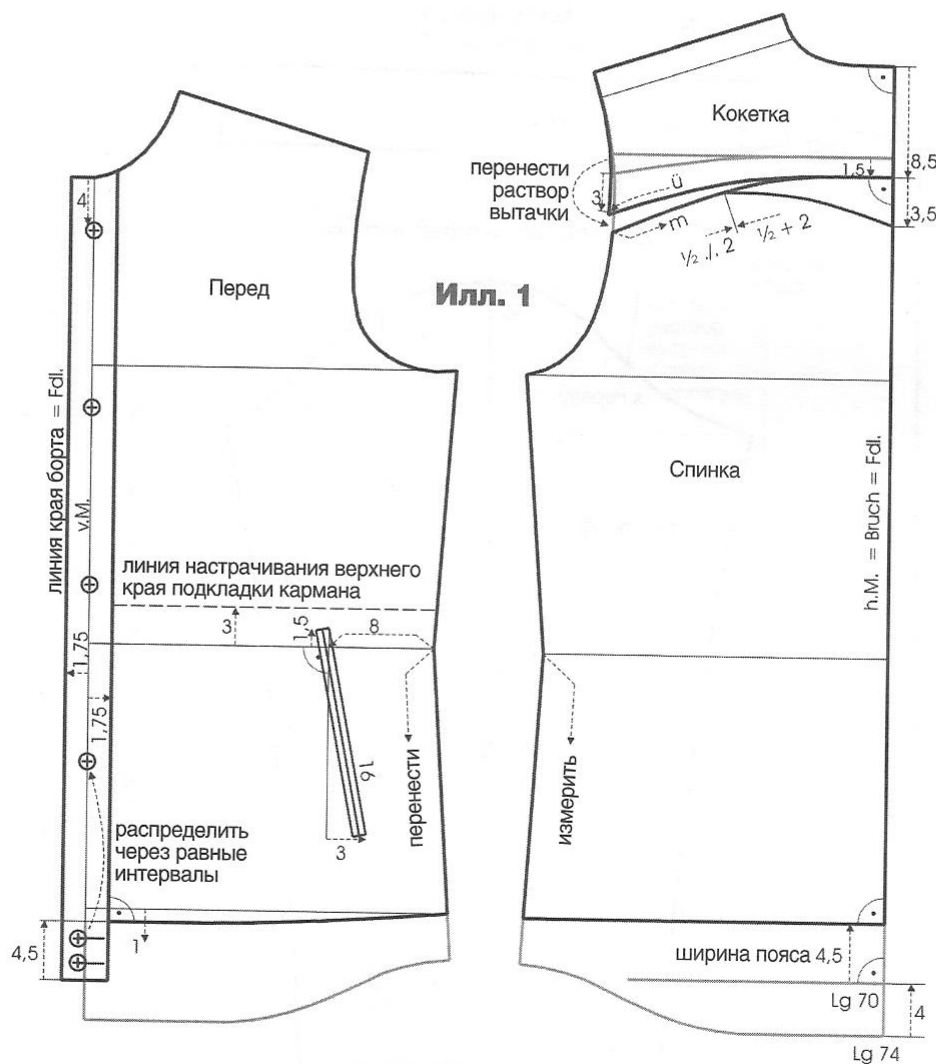
Илл. 4



СОРОЧКА С ЭЛАСТИЧНЫМ ПОЯСОМ



Модель 5



Перед и спинка

1 Спинку по средней линии укоротить на 4 см до модельной длины изделия 70 см. От уровня модельной линии низа отложить вверх 4,5 см для определения положения линии шва притачивания пояса. Начертить новую линию низа спинки под прямым углом к средней линии и продлить ее до средней линии переда (= вспомогательная линия низа переда). Измерить длину боковой линии спинки от линии талии до линии низа и перенести полученное значение на соответствующий участок боковой линии переда. По средней линии переда отложить от вспомогательной линии низа 1 см вниз и оформить плавную линию низа переда.

Начертить пояс шириной 4,5 см и длиной, равной длине среза низа сорочки.

Начертить кокетку: по средней линии спинки от ее верхней точки отложить 8,5 см вниз, по пройме отложить от первоначальной верхней линии спинки 3 см вниз и соединить полученные точки плавной линией. Перенести раствор вытачки на выпуклость лопаток к линиям шва соединения новой кокетки со спинкой. Начертить нижнюю линию вставки спинки: отложить по средней линии вниз от верхней линии спинки 3,5 см. Разделить верхнюю линию спинки пополам, от полученной точки отложить влево 2 см и соединить полученные точки нижней линии вставки плавной линией.

Для построения притачной планки застежки шириной 3,5 см начертить параллельно средней линии переда на расстоянии 1,75 см от нее линию края борта. Такое же значение отложить вправо от средней линии переда и начертить линию внутреннего среза планки. Планку продлить вниз от линии низа переда на ширину пояса 4,5 см и отметить на поясе две петли/пуговицы в соответствии с чертежом (илл. 1).

Отметить местоположение верхней пуговицы на 4 см ниже линии горловины. Остальные три пуговицы отметить через равные интервалы между верхней пуговицей на уровне пояса и верхней пуговицей застежки.

Начертить рамки прорезного кармана. Карман выполняется с увеличенной подкладкой, она закрывает нижнюю часть переда целиком и фиксируется в боковых швах и швами притачивания планок и пояса. Верхний край подкладки кармана настрачивается на перед сквозной строчкой, расположенной выше линии талии на 3 см (начертить на передне линии этой строчки).

Нить основы проходит параллельно линии края борта, на спинке — параллельно средней линии.

Воротник

2 Для построения воротника измерить длину линии горловины переда и спинки.

Полученное значение отложить по базисной горизонтали и провести вверх под прямым углом к ней линии, соответствующие средним линиям переда и спинки.

По задней средней линии воротника (соответствует средней линии спинки) сначала отложить вверх 0,7 см (величина подъема стойки воротника), затем 3,2 см (высота стойки воротника). Затем отложить вверх 1,2 см (величина подъема отлета воротника) и 4,2 см (ширина отлета воротника). Из всех полученных точек провести короткие перпендикуляры влево.

Продлить базисную горизонталь влево на 1,75 см (ширина борта), отсюда отложить вверх по вертикали 1,4 см для определения формы стойки воротника.

Разделить базисную горизонталь на четыре части. Начертить линию среза втачивания воротника в горловину через точку первой четверти на базисной горизонтали.

Начертить линию, соответствующую средней линии переда, под прямым углом к линии среза втачивания воротника длиной 2,7 см и оформить срезы стойки в соответствии с чертежом (илл. 2).

От передней средней линии на стойке отложить вертикально вверх ширину отложенного воротника и оформить срезы воротника, как показано на чертеже.

На передней средней линии стойки отметить местоположение петли/пуговицы.

Проверить длину линии среза втачивания воротника и при необходимости откорректировать у задней средней линии воротника.

Рукав

3 Рукав длинный, выполняется с притачной манжетой, ширина которой 4,5 см. Соответственно, рукав следует укоротить на $1/2-2/3$ от ширины манжеты (здесь: на 3 см).

Измерить участок линии проймы спинки от линии плеча до модельной линии кокетки и перенести полученное значение на линию оката рукава от верхнего контрольного знака вправо. От полученной точки начертить прямую вспомогательную линию до линии низа, примерно посередине линии отложить по 1 см влево и вправо и оформить плавные линии верхних срезов частей рукава. Длина застежки рукава – 10 см.

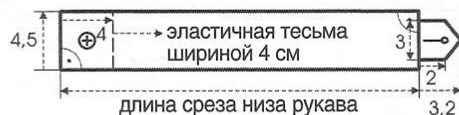
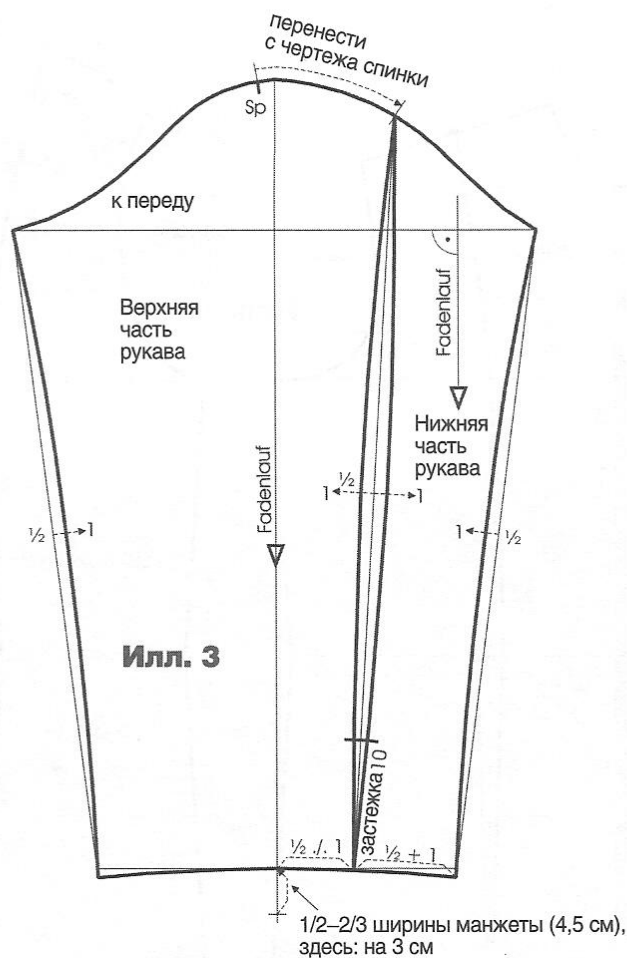
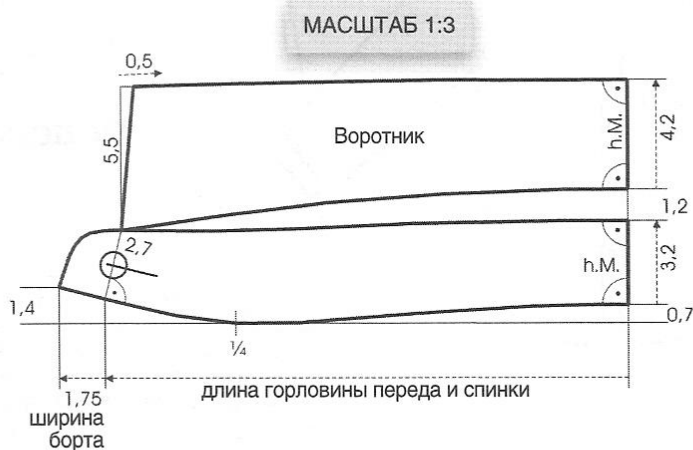
Заузить части рукава по линиям нижних продольных срезов на 1 см соответственно (илл. 3).

Нить основы проходит параллельно линии середины рукава или под прямым углом к подмышечной линии.

Начертить манжету шириной 4,5 см рассчитанной длины.

Начертить пату с петлей и отметить местоположение пуговицы, а также место, где начинается эластичный участок тесьмы.

Илл. 2

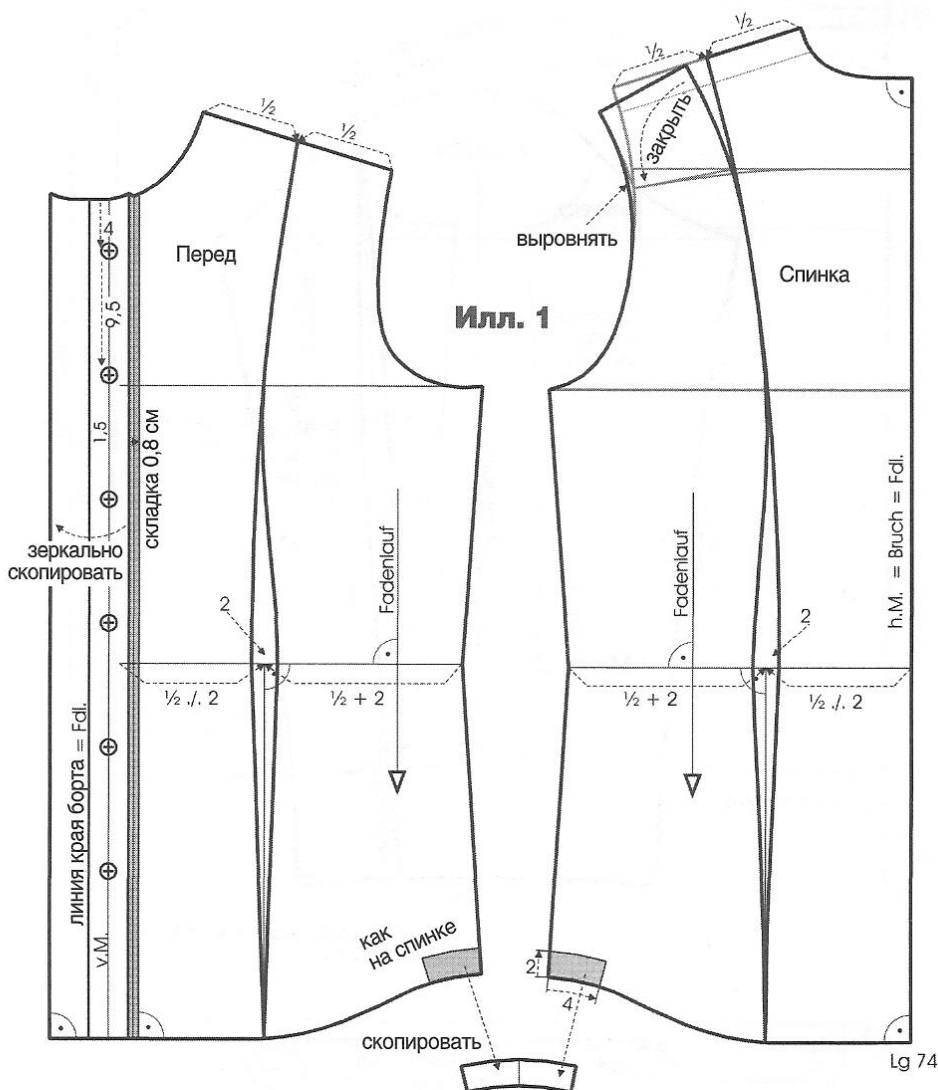


СОРОЧКА С ПРОДОЛЬНЫМИ РЕЛЬЕФАМИ



Модель 6

Copyright M. Müller & Sohn, München
Разрешается для использования только
в личных целях. Копирование
и тиражирование с коммерческой
или обучающей целью запрещено.



Перед и спинка

1 Начертить рельефы на перед и спинке с приталиванием 2 см соответственно, как показано на чертеже (илл. 1).

Вытачку на выпуклость лопаток у проймы спинки укоротить до линии рельефа и перевести ее раствор к линиям рельефа от линии плеча.

Выровнять линию проймы спинки.

Планку застежки левой части переда начертить (и выполнить) так же, как было показано в модели 3 (см. стр. 72–73). Планку застежки правой части переда начертить (и выполнить) так же, как было показано в модели 1 (см. стр. 66–67).

Нить основы проходит параллельно линии края борта, на спинке – параллельно средней линии, на боковых частях переда и спинки – под прямым углом к линии талии.

Воротник

2 Для построения воротника измерить длину линии горловины переда и спинки.

Полученное значение отложить по базисной горизонтали и провести вверх, под прямым углом к ней линии, соответствующие средним линиям переда и спинки.

По задней средней линии воротника (соответствует средней линии спинки) сначала отложить вверх 0,7 см (величина подъема стойки воротника), затем 4 см (высота стойки воротника). Затем отложить вверх 1,2 см (величина подъема отлета воротника) и 5 см (ширина отлета воротника). Из всех полученных точек провести короткие перпендикуляры влево.

Продлить базисную горизонталь влево на 1,5 см (ширина борта), отсюда отложить вверх по вертикали 1,3 см для определения формы стойки.

Разделить базисную горизонталь на четыре части. Начертить линию среза втачивания воротника в горловину через точку первой четверти на базисной горизонтали.

Начертить линию, соответствующую средней линии переда, под прямым углом к линии среза втачивания воротника длиной 3,5 см и оформить срезы стойки в соответствии с чертежом (илл. 2).

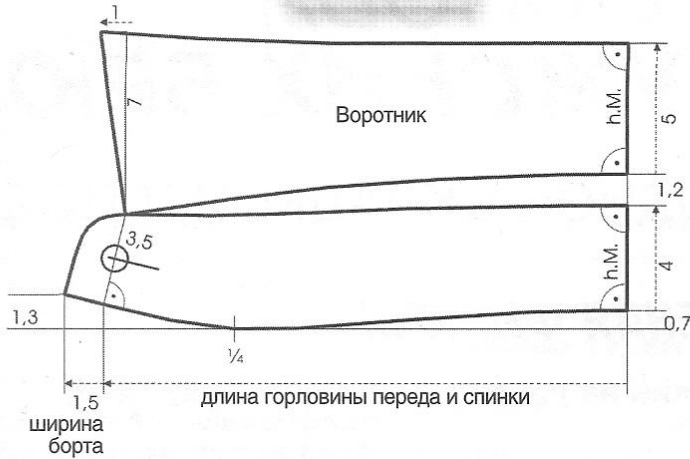
От передней средней линии на стойке отложить вертикально вверх ширину отлогового воротника и оформить срезы воротника, как показано на чертеже.

На передней средней линии стойки воротника отметить местоположение петли/пуговицы.

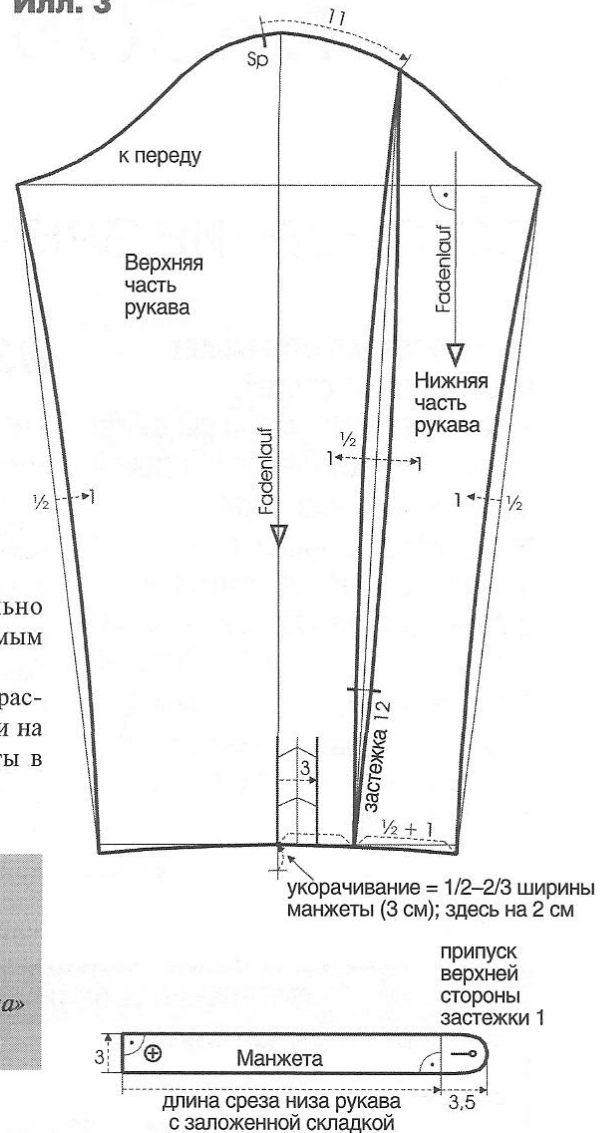
Проверить длину линии среза втачивания воротника и при необходимости откорректировать у задней средней линии воротника.

Илл. 2

МАСШТАБ 1:3



Илл. 3



Рукав

3 Длинный рукав выполняется с притачной манжетой, ширина которой 3 см. Соответственно, рукав следует укоротить на 1/2–2/3 от ширины манжеты (здесь: на 2 см).

Отложить по линии оката от верхнего контрольного знака 11 см вправо. От полученной точки начертить прямую вспомогательную линию до линии низа, примерно на середине линии отложить по 1 см влево и вправо и оформить плавные линии верхних срезов частей рукава.

Заузить части рукава по линиям нижних продольных срезов на 1 см соответственно. Длина застежки рукава – 12 см. Начертить складку шириной 3 см.

Нить основы проходит параллельно линии середины рукава или под прямым углом к подмышечной линии.

Начертить манжету шириной 3 см рассчитанной длины, добавить припуски на застежку и оформить срезы манжеты в соответствии с чертежом (илл. 3).

Задать вопрос по системе кроя «Мюллер и сын» вы можете здесь: www.modanews.ru/muller

Консультирует Ирина Сычева, лицензиат «Академии моды и дизайна» (г. Мюнхен, Германия).



Таблица обозначений

A	начало, исходная точка	Vh	передняя часть половины брюк	Bruch / Stoffbruch	сгиб
Beleg	внутренняя деталь, обтачка, подборт и т.п.	Hh	задняя часть половины брюк	je	по
W	уровень седьмого шейного позвонка	Rt	спинка	von	с, от
m (messen)	измерить	St	боковая деталь/бочок	Naht	шов
Ü (übertragen)	перенести	Vt	перед	Schlitz	разрез, шлица, застежка
v.M./VM	середина переда, переднего полотнища	Sn/SN	боковой срез, шов	ca.	около, примерно
h.M./HM	средняя линия спинки, середина заднего полотнища	f.N.	шов, срез в готовом виде	∟	прямой угол
Zusammenlegen/ zus.legen	совместить, закрыть	NZ	припуск на шов	≡	сложенная вытачка
FL /Fd/ Fadenlauf	направление нити основы	RV	застежка-молния	≡	разрезать, рассечь
MW	прибавка на свободу облегания	v.K.	передний угол ластовицы	∕	знак минуса
Abnäher	вытачка	h.K.	задний угол ластовицы	???	присборить, приспособить
Äe	контрольный знак втачивания рукава	Z	центр окружности)))	сужить
h.Äe	задний контрольный знак втачивания рукава	Lg	длина	⌘	оттянуть
		kn/kneifen	заложить складку, закрыть раствор	≡	складка
				1x, 2x	1 деталь, 2 детали
				cm	см, сантиметр