

# СТИЛЬНЫЕ КУРТКИ ДЛЯ НАСТОЯЩИХ МУЖЧИН



Модель 1

## КУРТКА С ЭЛАСТИЧНЫМ ПОЯСОМ И МАНЖЕТАМИ

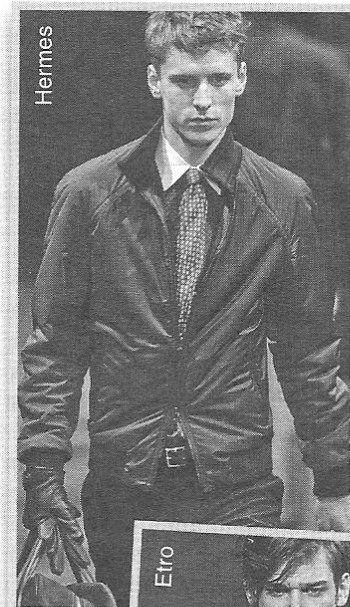
- Отложной воротник с отрезной стойкой
- Застежка-молния
- Погоны
- Накладные нагрудные карманы с клапанами
- Боковые карманы с листочками
- На спинке складки-гольф на свободу движения
- Пояс и манжеты из трикотажа



Модель 2

## УДЛИНЕННАЯ КУРТКА

- Воротник-стойка с патой
- Притачная планка с кнопками над застежкой-молнией
- Кокетка на перед и спинке
- Накладные карманы с бантовыми складками и клапанами
- Шлицы в рельефах спинки
- На отрезных бочках кулиски с хлястиками для регулировки объема изделия в области талии



## ЧЕРТЕЖ БАЗОВОЙ ОСНОВЫ МУЖСКОЙ КУРТКИ

### Перед и спинка

Основной базисной сетки является вертикаль, на которой от точки  $W$ , расположенной на уровне седьмого шейного позвонка, отложить вниз зна-

чения размерных признаков  $Rh$  — Впр.3 и  $Rl$  — Дтс. От линии талии отложить вниз значение  $Ht$  — Вб. Из всех полученных точек провести перпендикуляры к основной вертикали. В данном случае размер-

ный признак  $Ди$  не учитывается, так как он меньше значения  $Вб$ . Чертеж куртки строится до линии бедер.

По линии бедер отложить влево от основной вертикали 2,5 см и начертить среднюю линию спинки к точке  $W$ .

От точки  $W$  отложить влево по линии основания шеи значение  $Шш.3$  и провести из полученной точки вверх перпендикуляр длиной 2 см.

Начертить линию горловины спинки под прямым углом к средней линии спинки, продлить линию на 1 см. При этом обратить внимание на то, чтобы линия горловины не была слишком полой.

Актуальные молодежные куртки отличаются полуприлегающим силуэтом малой степени свободы, у них узкие, но обеспечивающие достаточную свободу движений рукава. Новый чертеж базовой основы куртки создан с учетом этих тенденций. После него представлены различные варианты моделей курток. В показанных модельных конструкциях большое количество различных конструктивных линий, они подходят для изготовления изделия из кожи.

От средней линии спинки по линии груди отложить влево значение Шс и провести вертикальную линию ширины спинки вверх от полученной точки. Отложить от линии основания шеи (верхней горизонтальной базисной сетки) 2–2,5 см вниз по линии ширины спинки для определения угла наклона линии плеча спинки. Провести вспомогательную линию плеча спинки, отложить по этой линии от линии ширины спинки влево 1,5 см для определения длины линии плеча спинки и начертить линию плеча спинки, как показано на чертеже.

По линии ширины спинки отложить вверх от линии груди  $1/4Впр.з$  и из полученной точки отложить влево 1 см.

От линии ширины спинки отложить по линии груди влево  $1/2Шпр$  плюс 1,5 см, из полученной точки провести перпендикуляр вниз к линии бедер — это вспомогательная боковая линия спинки.

Начертить линию проймы спинки в соответствии с чертежом.

Для построения линии низа спинки провести перпендикуляр к средней линии спинки от вспомогательной боковой линии.

По линии груди отложить от боковой линии спинки влево промежуток 5 см и из полученной точки провести вертикаль вниз — это вспомогательная боковая линия переда. Из последней точки на линии груди отложить влево  $1/2Шпр$  минус 1,5 см. Провести перпендикуляр вверх и вниз (до линии бедер) — получена линия перед проймой.

От линии груди отложить по линии перед проймой вверх  $1/4Шпр$  (уровень контрольного знака  $\ddot{A}$ ),  $1/4Впр.з$  и  $Впр.п$ .

От линии перед проймой по линии груди и по линии талии отложить влево значение размерного признака Шг. Размерный признак Шпж у фигур стандартных размеров не учитывается, он считается равным Шг.

Оба полученных отрезка разделить пополам. Соединить полученные точки на линии груди и талии прямой линией, продлить ее вверх — получена линия центра груди. Через верхнюю точку на линии перед проймой, на уровне размерного признака  $Впр.п$  начертить перпендикуляр к линии центра груди.

Для определения месторасположения линии середины переда соединить прямой линией конечные точки отрезков, определяющих Шг и Шпж; линию продлить вверх. От крайней левой точки, определяющей Шпж, провести перпендикуляр к линии талии вниз.

Для определения угла наклона линии плеча переда отложить по линии перед проймой 4–4,5 см вниз от верхней точки, определяющей  $Впр.п$ . Провести от вершины горловины через эту точку вспомогательную линию плеча переда, перенести с

чертежа спинки на чертеж переда значение длины линии плеча спинки минус 0,5–1 см и оформить линию плеча переда.

Линии плеча переда и спинки перенести в сторону переда на 1 см соответственно и оформить линию проймы переда.

Для построения горловины переда от вершины горловины (от точки пересечения линии центра груди и верхней линии базисной сетки чертежа переда) отложить вниз значение Шш.з, из полученной точки провести влево линию, перпендикулярную линии центра груди, длиной, равной Шш.з плюс 1,5–2 см. Оформить линию горловины переда по лекалу.

У линии середины переда образуется промежуток, он не должен превышать 1 см. Оформить линию середины переда до линии груди.

Для построения боковой линии спинки провести перпендикуляр к линии низа от линии талии или по линии талии отложить

вправо от вспомогательной боковой линии не более 1 см (здесь в результате проведения перпендикуляра образуется приталивание величиной 0,8 см) и начертить боковую линию до проймы.

Величину приталивания перенести на чертеж переда, измерить длину боковой линии спинки от линии талии до линии низа и перенести ее на боковую линию переда и на линию середины переда плюс 1–1,5 см от линии талии вниз. Начертить линию низа переда.

Проверить прибавку на свободу облегания по линии груди, талии и бедер: значение  $1/2Ог$  с прибавкой должно соответствовать значению из таблицы расчета размерных признаков, а к значению  $1/2Об$  следует добавить 4–5 см на свободу облегания. При необходимости откорректировать ширину переда и спинки у боковых линий.

Детали вырезать и проверить длину срезов и плавность их сопряжений.

#### РАЗМЕРНЫЕ ПРИЗНАКИ ДЛЯ ПОСТРОЕНИЯ ЧЕРТЕЖА БАЗОВОЙ ОСНОВЫ, РАЗМЕР 50

##### Основные размерные признаки

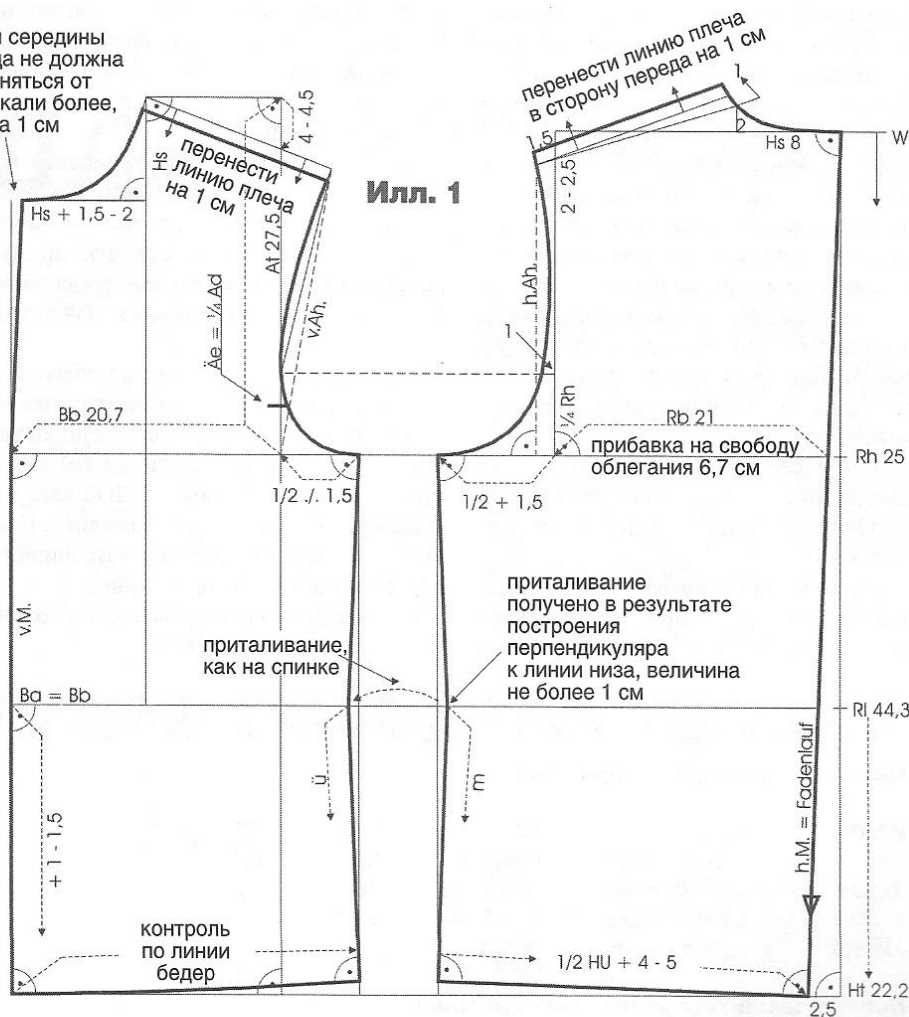
			1/2	1/4	1/8
<b>Kh/P</b>	Рост	<b>177,0 см</b>	88,5	44,3	22,2
<b>Bu/Or</b>	Обхват груди	<b>100,0 см</b>	50,0	25,0	12,5
<b>Tu/Or</b>	Обхват талии	<b>90,0 см</b>	45,0	22,5	
<b>Hu/Ob</b>	Обхват бедер	<b>102,0 см</b>	51,0		
<b>Alg/Dr</b>	Длина рукава	<b>64,0 см</b>			

##### Вспомогательные размерные признаки

			+ Прибавки		
<b>Hs/Шш.з</b>	Ширина шеи сзади	<b>8,0 см</b>	= $1/10$ от $1/2Ог$ + 3 см		
<b>Rh/Впр.з</b>	Высота проймы сзади	<b>25,0 см</b>	= $1/8Ог$ + 12,5 см		
<b>RI/Дтс</b>	Длина спины до талии	<b>44,3 см</b>	= $1/4P$		
<b>Ht/Вб</b>	Высота бедер	<b>22,2 см</b>	= $1/8P$ (измер. от талии)		
<b>Lg/Ди</b>	Длина изделия	<b>65,0 см</b>	= $1/2P$ /. $1/8P$ /. 0–2 см (Ди не учитывается, так как это значение меньше значения Вб)		
<b>At/Впр.п</b>	Высота проймы спереди	<b>27,5 см</b>	= $Впр.з$ + 2,5 см		
<b>Rb/Шс</b>	Ширина спины	<b>21,0 см</b>	= $2/10Ог$ + 1–1,5 см (при $Ог$ до 100 см) $1/10Ог$ + 11–11,5 см (при $Ог$ свыше 100 см)		
<b>Ad/Шпр</b>	Ширина проймы	<b>15,0 см</b>	= $1/8Ог$ + 2,5–3,5 см		
<b>Vb/Шг</b>	Ширина груди	<b>20,7 см</b>	= $2/10Ог$ + 0,5–1 см		
<b>Контроль/Общее измерение:</b>		<b>56,7 см</b> /. 50,0 см <b>= 6,7 см</b>	= $1/2Ог$ = прибавка на своб. облег. по лин. груди		
<b>Ва/Шпж</b>	Ширина переда на уровне живота	<b>20,7 см</b>	= Шг		

Размерный признак Шпж не учитывается, так как его значение равно значению Шг.

линия середины  
переда не должна  
отклоняться от  
вертикали более,  
чем на 1 см



Илл. 1

Из исходной точки А отложить вниз по вертикали значение  $Kgh/Вок$  и  $\dot{A}lg/Др$ . Из последней полученной точки отложить по 1,5 см вверх и вниз для определения местоположения нижних точек линий переднего и локтевого перекатов рукава.

Определить местоположение линии локтя в соответствии с чертежом.

Начертить из полученных точек на основной вертикали горизонтальные линии вправо.

От подмышечной линии отложить вверх  $1/4Шпр$  минус 1 см — получено местоположение контрольного знака втачивания рукава  $\dot{A}e$ .

По линии локтя отложить от базисной вертикали 2 см вправо и начертить линию переднего переката рукава, как показано на чертеже.

От нижней точки переднего переката рукава отложить по наклонной прямой значение  $1/2Шрн$  до пересечения с нижней линией базисной сетки чертежа — получена линия низа рукава.

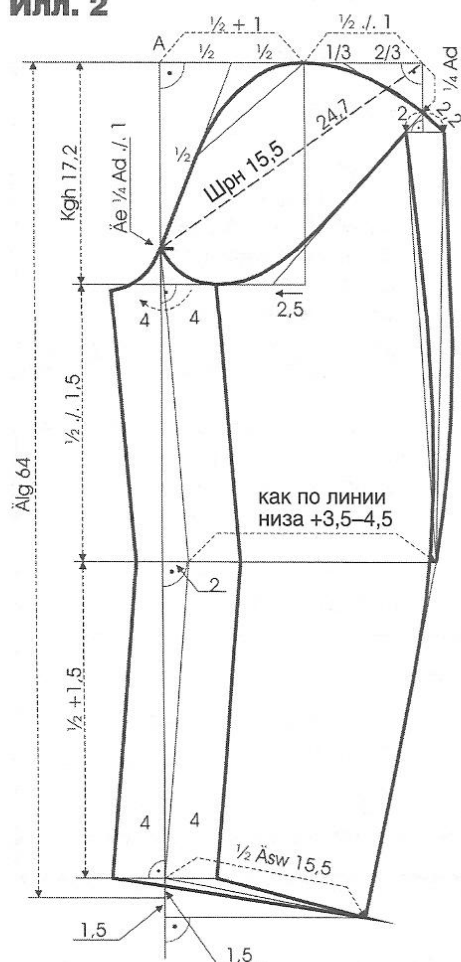
Это же значение плюс 3,5–4,5 см отложить по линии локтя от линии переднего переката рукава вправо и соединить полученную точку с точкой на линии низа.

От точки  $\dot{A}e$  отложить по прямой значение Ширины рукава по наклонной до ее пересечения с верхней горизонталью базисной сетки, из полученной точки провести перпендикуляр вниз. По перпендикуляру отложить  $1/4Шпр$  и из полученной точки провести короткий перпендикуляр к этой линии влево и вправо.

Верхнюю горизонталь разделить, как показано на чертеже, и начертить вспомогательные линии для построения линии оката верхней и нижней частей рукава.

Для переноса линии переднего среза рукава отложить от линии переднего переката рукава по 4 см влево и вправо.

Илл. 2



## Рукав

2 Измерить Длину проймы по периметру. Измерить Высоту проймы на чертеже переда и спинки (показано пунктирными линиями) и суммировать полученные значения.

Рассчитать размерные признаки рукава (см. таблицу размерных признаков для построения чертежа рукава).

Основной базисной сетки является вертикаль.

### РАЗМЕРНЫЕ ПРИЗНАКИ ДЛЯ ПОСТРОЕНИЯ ЧЕРТЕЖА РУКАВА

$Ah/Впр$	Высота проймы	44,7 см	$1/2$ 22,4 см
$Au/Дпр$	Длина проймы	53,4 см	26,7 см
$Ad/Шпр$	Ширина проймы	14,0 см	
$\dot{A}sw/Шрн$	Ширина рукава внизу	31,0 см	15,5 см
$\dot{A}lg/Др$	Длина рукава	64,0 см	
$\dot{A}b/Шр$	Ширина рукава по наклонной	24,7 см	$= 1/2Дпр \cdot J, 1,5-2,5$ см
$Kgh/Вок$	Высота оката	17,2 см	$= 1/2Впр \cdot J, (1/10$ от $1/2Впр + 2,5-3,5$ см)

Начертить линии передних срезов верхней и нижней частей рукава параллельно линии переднего переката рукава.

Оформить плавные линии оката на верхней и нижней частях рукава, как показано на чертеже. Зеркально скопировать участок от знака  $\dot{A}e$  до верхней точки линии переднего среза нижней части рукава влево относительно линии переднего переката рукава до пересечения с линией переднего среза верхней части рукава.

Для определения положения нижних точек линий передних срезов верхней и нижней частей рукава надо через нижнюю точку линии переднего переката рукава начертить вспомогательную горизонталь влево и вправо. От точек пересечения с этой горизонталью линий передних срезов обеих частей рукава начертить линии низа.

Нижнюю часть рукава скопировать с чертежа и проверить линии срезов в местах сопряжений.

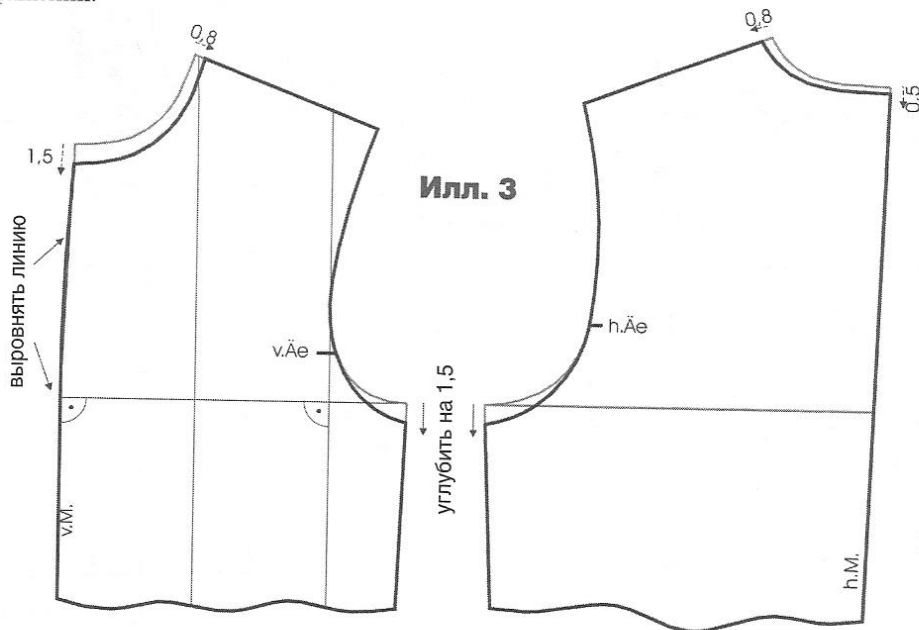
Проверить прибавку на посадку по окату рукава. В зависимости от материала она должна составлять 4–6% от Длины проймы. При необходимости разрезать рукав от верхней точки оката до линии низа. Раздвинуть или наложить части рукава друг на друга на необходимую величину в области оката.

### Подготовка чертежа базовой основы куртки

Для всех моделей курток чертеж базовой основы следует подготовить следующим образом: пройму углубить на 1,5 см и начертить новую линию проймы переда и спинки от контрольных знаков втачивания рукава до боковых линий.

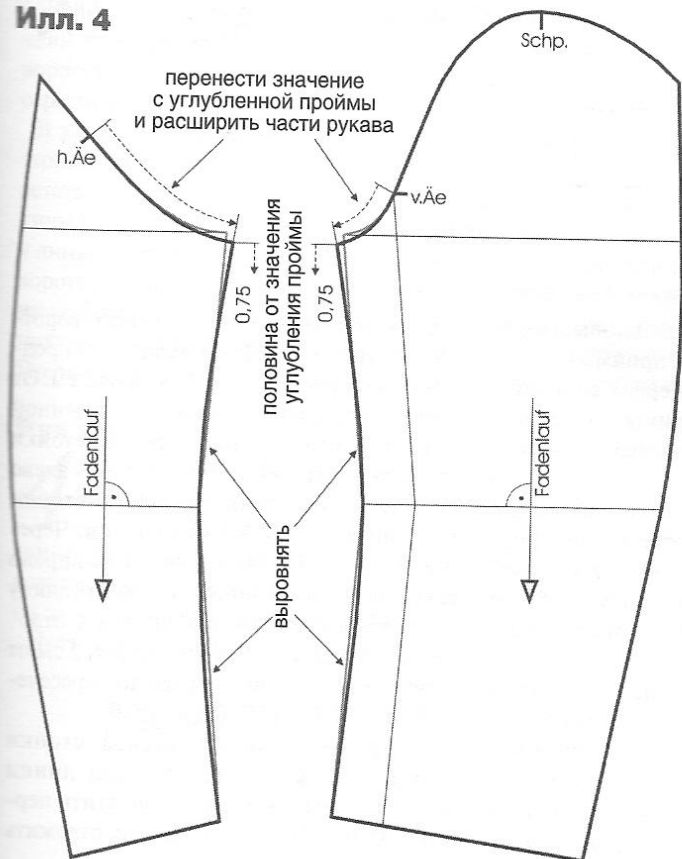
Горловину углубить по средней линии спинки на 0,5 см, по линии плеча – расширить на 0,8 см, по линии середины переда – углубить на 1,5 см и начертить новую линию горловины переда и спинки.

Оформить плавной линией угол на линии середины переда в области линии груди.



Илл. 3

Илл. 4



4 На чертеже неуглубленной проймы измерить длину участка от переднего до заднего контрольного знака втачивания рукава и перенести полученное значение на чертеж рукава для определения местоположения заднего контрольного знака втачивания рукава.

Половину величины углубления проймы (здесь: 0,75 см) отложить на обеих частях рукава от линии оката вниз, длину углубленной проймы измерить между обоими контрольными знаками втачивания рукава, сравнить с длиной соответствующего участка оката рукава и равномерно расширить части рукава по линиям передних срезов на полученную величину разницы длины линий.

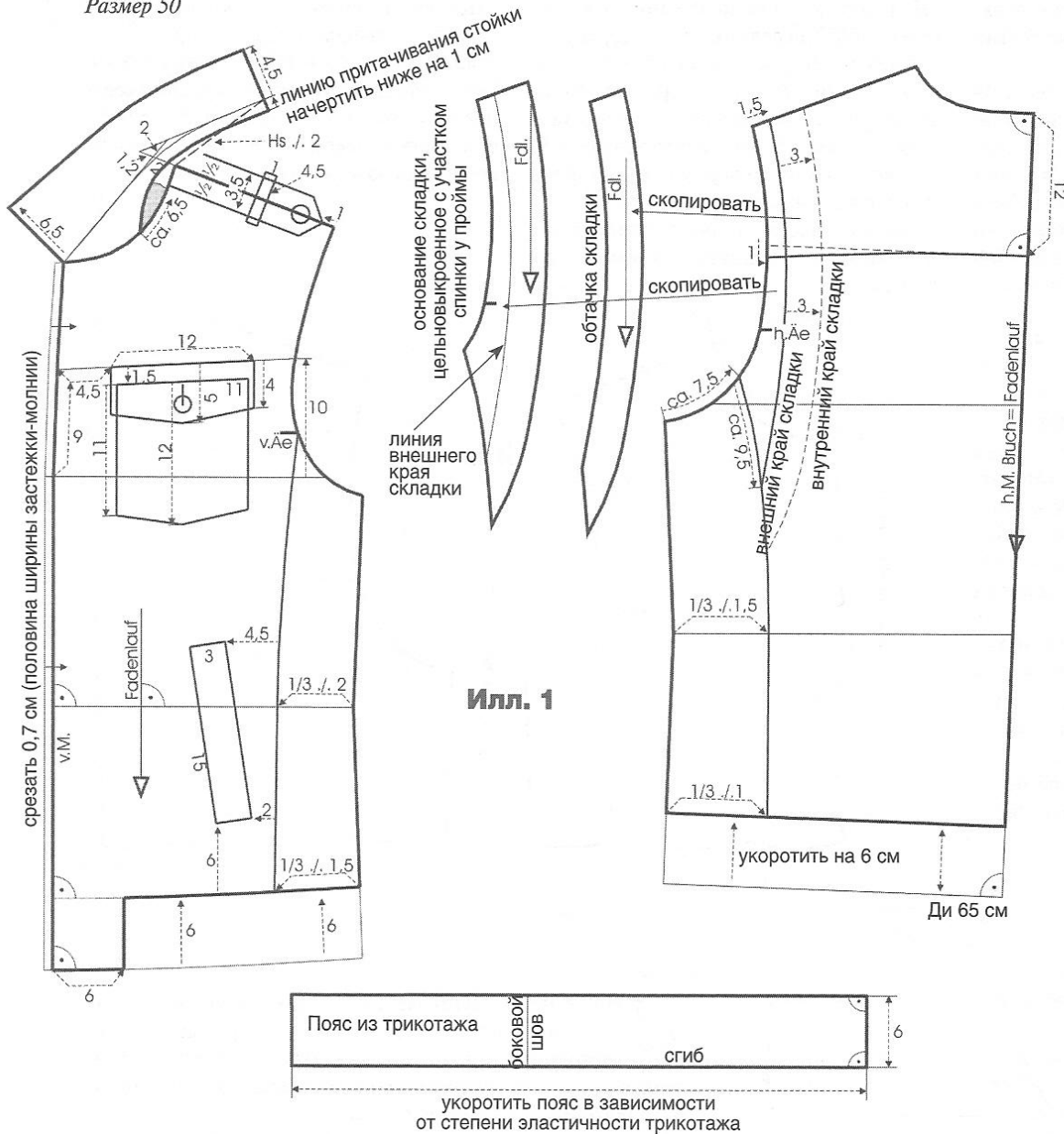
Начертить новую плавную линию локтевого среза рукава.

Copyright M. Müller & Sohn, München  
Разрешается для использования только в личных целях. Воспроизводство и копирование с коммерческой или обучающей целью запрещено.

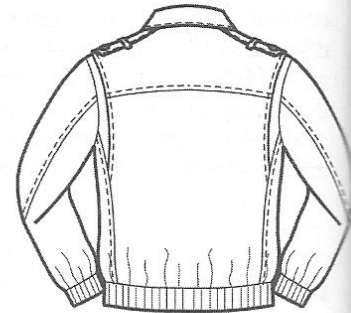
# КУРТКА С ЭЛАСТИЧНЫМ ПОЯСОМ И МАНЖЕТАМИ

Основой для моделирования служит чертеж базовой основы мужской куртки без припусков на швы.

Размер 50



Модель 1



## Чертеж модели

Модельная длина изделия равна 65 см. Перед и спинку параллельно линии низа укоротить на 6 см (ширина пояса из трикотажа) за исключением участка шириной 6 см у линии середины переда.

Для построения кокетки спинки отложить от горловины 12 см вниз по средней линии спинки и провести перпендикуляр к ней до линии проймы. По линии проймы отложить из полученной точки 1 см вниз и начертить линию кокетки.

Начертить линию рельефа и отметить местоположение складки-гольф в соответствии с чертежом.

На расстоянии 3 см от складки начертить линию внутреннего края складки и скопировать с чертежа обтачку складки

и основание складки, цельновыкроенное с участком спинки у проймы.

От линии середины переда отложить вправо половину ширины застежки-молнии (здесь: 0,7 см) и начертить новую линию середины переда.

Начертить линию кокетки и линию рельефа на передне в соответствии с чертежом. Начертить нагрудный накладной карман с клапаном и листочку бокового кармана, а также погон в соответствии с чертежом.

Начертить деталь пояса шириной 6 см и длиной, равной длине среза притачивания пояса на передне и спинке. Если пояс изготавливается из трикотажа, деталь укоротить на величину, соответствующую степени эластичности используемого трикотажа.

Для конструирования отложного воротника с отрезной стойкой-«бананом» продлить влево линию плеча переда на 2 см. От точки основания горловины к полученной точке начертить линию перегиба стойки воротника. Линию плеча продлить влево еще на 1,2 см, линию перегиба стойки воротника продлить вверх на 2 см. Через две последние точки начертить вправо вспомогательную линию. Измерить длину углубленной горловины спинки и отложить полученное значение минус 2 см от вершины горловины переда до пересечения со вспомогательной линией.

Начертить линию перегиба стойки воротника. К вспомогательной линии через ее конечную точку начертить перпендикуляр, по которому вверх отложить

4,5 см (ширина отлета воротника). Из полученной точки провести короткий перпендикуляр влево и оформить срезы отлета и конца воротника в соответствии с чертежом. На 1 см ниже линии перегиба стойки начертить линию притачивания стойки, заканчивающуюся примерно на 6,5 см ниже линии плеча. Образовавшийся у горловины угол (участок, окрашенный серым цветом) скопировать с чертежа.

Нить основы на перед расположена параллельно нижнему участку линии середины, на спинке и кокетке спинки — вдоль средней линии.

## Воротник

**2** Воротник скопировать с чертежа переда. На воротнике от крайней передней точки линии притачивания стойки начертить перпендикуляр к линии перегиба стойки воротника и продлить его вверх от линии перегиба стойки на 2,5 см.

По линии середины воротника отложить от линии притачивания стойки вверх 2,5 см (высота отрезной стойки) и начертить линию среза втачивания отрезной стойки в горловину (сзади — параллельно линии перегиба стойки воротника) до крайней точки на перпендикуляре, начерченном от передней точки линии притачивания стойки.

Угол горловины, скопированный с чертежа переда, зеркально скопировать, совместить с линией втачивания отрезной стойки в горловину и оформить линию среза притачивания отрезной стойки к воротнику.

**3** Отрезную стойку воротника скопировать с чертежа и для контроля в передней части совместить с воротником. Линии воротника и стойки должны быть конгруэнтны, а линия среза втачивания отрезной стойки воротника в горловину должна иметь гармоничную форму, при необходимости ее следует выровнять.

Длину горловины переда и спинки измерить, перенести полученное значение на соответствующий срез отрезной стойки воротника и откорректировать длину отрезной стойки у линии середины.

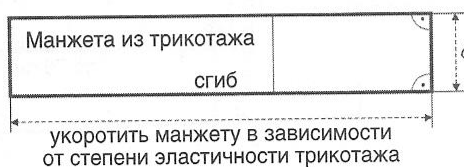
В завершение измерить длину среза притачивания отрезной стойки до начала скопированного участка, перенести на соответствующую линию на воротнике, вычтя из полученной величины 0,3 см. Соответственно укоротить или удлинить воротник у линии середины. Величина 0,3 см, на которую укорачивается воротник относительно отрезной стойки, обеспечивает растяжение воротника при притачивании стойки, благодаря чему воротник имеет красивую линию перегиба без складок и перекосов. Поэтому воротник не нуждается во влажно-тепловой обработке.

## Рукав

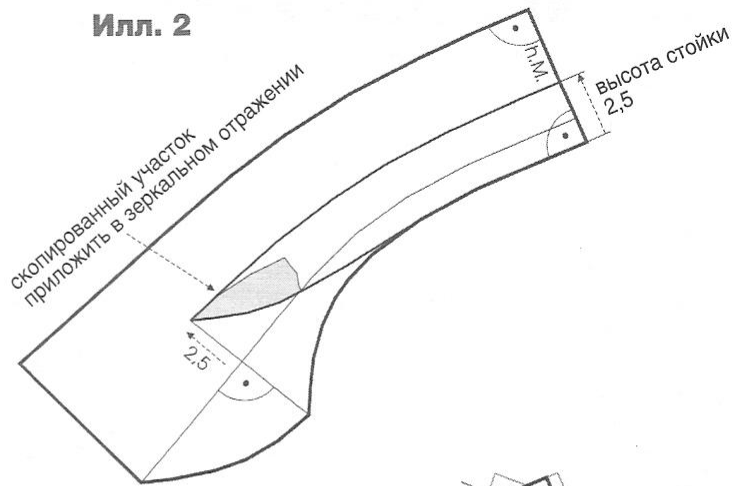
**4** Рукав укоротить на 5 см (величина укорачивания соответствует ширине манжеты 6 см минус 1 см напуск).

Начертить манжету шириной 6 см и длиной, равной длине среза низа рукава. Если манжета изготавливается из трикотажа, деталь укоротить на величину, соответствующую степени эластичности используемого трикотажа.

Нить основы располагается перпендикулярно линии локтя.



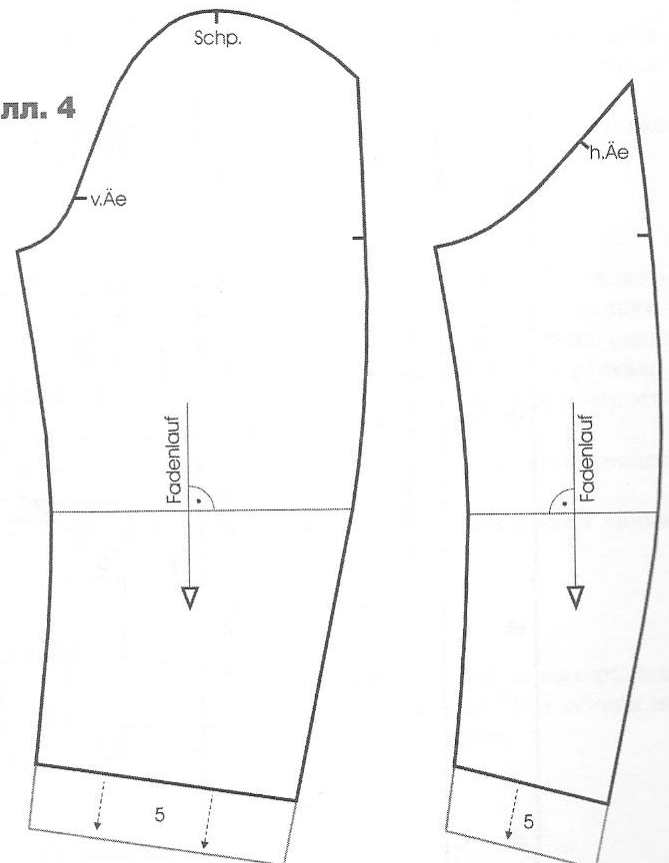
Илл. 2



Илл. 3



Илл. 4



укоротить на 6 см минус напуск 1 см

## УДЛИНЕННАЯ КУРТКА

Основой для моделирования служит чертеж базовой основы мужской куртки без припусков на швы.

Размер 50

### Чертеж модели

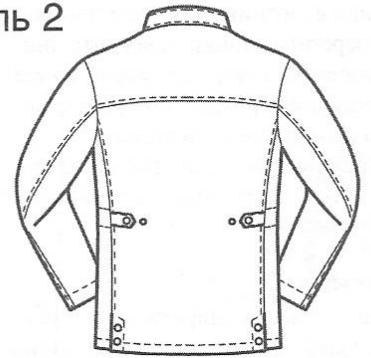
1 Куртку параллельно линии низа удлинить на 10 см до новой длины 76 см. Чтобы совместить линию кокетки с локтевым швом рукава, надо измерить отрезок оката верхней части рукава от знака, определяющего положение плечевого шва, до линии локтевого среза и перенести на линию проймы спинки, вычтя  $\frac{2}{3}$  величины прибавки на посадку по окату. Из полученной точки провести перпендикуляр к средней линии спинки, на 1 см выше него провести параллельную вспомогательную линию и оформить линию среза кокетки.

Начертить линию рельефа на спинке в соответствии с чертежом.

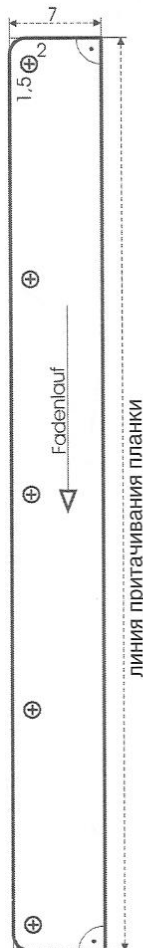
По линии рельефа, внизу, отметить шлицу длиной 12 см, начертить линию отделочной строчки и припуск нижней стороны шлицы.

Для построения кулиски начертить линию талии от боковой линии под прямым углом к средней линии спинки. Начертить кулиску шириной 4 см, располагая ее продольную середину вдоль линии талии. Начертить хлястик, регулирующий объем изделия по линии талии, как показано на чертеже. В готовом изделии хлястик вытягивается из кулиски через отверстие в шве рельефа.

Модель 2

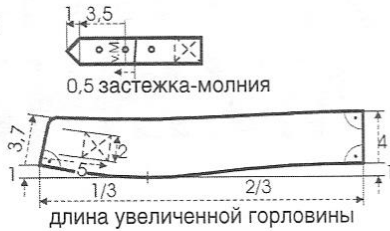


Илл. 1



Lg 76

Илл. 2

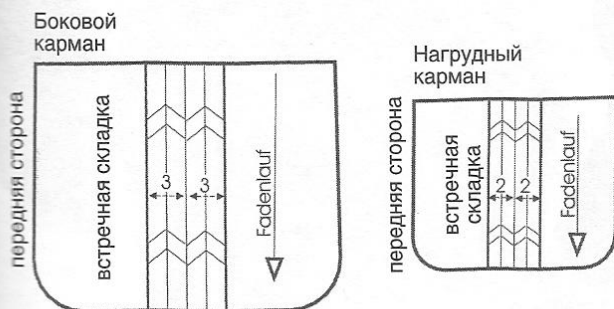


длина линии проймы кокетки переда плюс 1/3 величины прибавки на посадку по окату

Илл. 3



Илл. 4



От линии середины переда отложить вправо половину ширины застежки-молнии (здесь: 0,7 см) и начертить новую линию середины переда. Начертить линию кокетки и линию рельефа на чертеже переда, как показано на чертеже. Линии кулиски на бочке переда начертить, как на бочке спинки.

Начертить на переде накладные карманы и клапаны в соответствии с чертежом.

От линии середины переда отложить вправо половину ширины планки, начертить линию притачивания планки и измерить ее длину. Начертить планку шириной 7 см и длиной, равной полученному значению.

Кокетки скопировать с чертежа переда и спинки, совместить по линии плеча и выровнять линию проймы.

Нить основы на переде расположена параллельно нижнему участку линии середины переда, на спинке и кокетке – вдоль средней линии.

### Воротник-стойка

2 Основной базисной сетки является горизонталь. Измерить длину углубленной и расширенной горловины спинки и переда и суммировать полученные значения.

Из исходной точки отложить влево полученное значение длины горловины спинки и переда. От начальной и конечной точек этого отрезка отложить по 1 см вертикально вверх.

Разделить отрезок базисной горизонтали на три части и начертить линию втачивания воротника в горловину в соответствии с чертежом.

По линии середины воротника отложить 4 см вверх для определения высоты воротника-стойки, от крайней левой точки на линии втачивания воротника в горловину начертить перпендикуляр к этой линии и отложить по нему 3,7 см вверх (линия переднего края воротника).

Оформить срезы воротника-стойки.

Проверить длину линии втачивания воротника в горловину и при необходимости откорректировать ее у линии середины воротника-стойки.

Отметить местоположение застежки и начертить пату воротника шириной 2 см.

### Рукав

3 Измерить длину линии проймы переда в области кокетки и перенести полученное значение плюс 1/3 величины прибавки на посадку по окату рукава на линию оката верхней части рукава. Из полученной точки провести вертикальную вспомогательную линию к линии низа рукава и начертить линию продольного рельефа.

Начертить пату на рукаве и отметить местоположение кнопок в соответствии с чертежом.

Указать направление нити основы под прямым углом к линии локтя.

### Карман

4 Накладные карманы скопировать с чертежа, вдоль середины разрезать и начертить встречную складку. Нить основы на карманах располагается так же, как на переде.



# СТИЛЬНЫЕ КУРТКИ ДЛЯ НАСТОЯЩИХ МУЖЧИН



Модель 3

## КУРТКА С РУКАВАМИ ПОКРОЯ РЕГЛАН

- Воротник-стойка с застежкой на кнопки
- Вдоль бортов – притачные планки
- Застежка-молния с открытыми звеньями
- Нагрудный прорезной карман с застежкой-молнией
- Боковые карманы с листочками, интегрированными в рельефы
- Пояс с застежкой на кнопки
- Рукава покроя реглан с усилением в области локтя
- Притачные манжеты с застежкой на кнопки



Модель 4

## БАЙКЕРСКАЯ КУРТКА

- Большой воротник с отрезной стойкой
- Асимметричная застежка-молния
- Усилители (накладки) на плечах и локтях
- Накладной нагрудный карман с клапаном
- Боковые прорезные карманы с застежками-молниями
- Пояс с пряжкой спереди
- Более длинная спинка с выстеганным притачным поясом-вставкой



Michael Bastian



# КУРТКА С РУКАВАМИ ПОКРОЯ РЕГЛАН

Основой для моделирования служит чертеж базовой основы мужской куртки без припусков на швы.

Размер 50

## Чертеж модели

1 Перед и спинку параллельно линии низа куртки модельной длины 64 см укоротить на 2 см. Параллельно линии низа начертить притачной пояс шириной 4,5 см.

На переде и спинке в соответствии с эскизом модели начертить линии проймы/оката рукава покроя реглан, а также линии рельефов, заужая детали по срезам рельефов на 1 см у линии низа.

От линии середины переда отложить вправо половину ширины застежки-молнии (здесь: 0,7 см) и начертить новую линию середины переда.

Вдоль линии борта начертить притачную планку шириной 3 см.

Начертить на переде карман с листочкой и карман с застежкой-молнией в соответствии с чертежом.

Начертить пояс шириной 4,5 см и длиной, равной длине линии низа переда и спинки (минус величина заужения по линиям рельефов). Начертить припуск на застежку и отметить местоположение кнопок.

Нить основы на переде расположена параллельно нижнему участку линии середины, на спинке — вдоль средней линии.

## Отрезной бочок

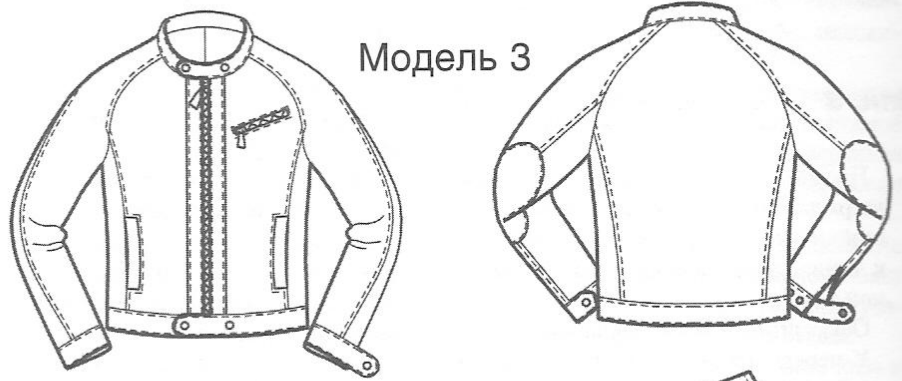
2 Эта модель выполняется без бокового шва.

Бочки переда и спинки скопировать с чертежа и совместить их по боковым линиям у проймы и линии низа. Раствор вытачки по талии у боковых линий разделить пополам и срезать полученные величины по линиям переднего и заднего срезов объединенной детали бочка куртки.

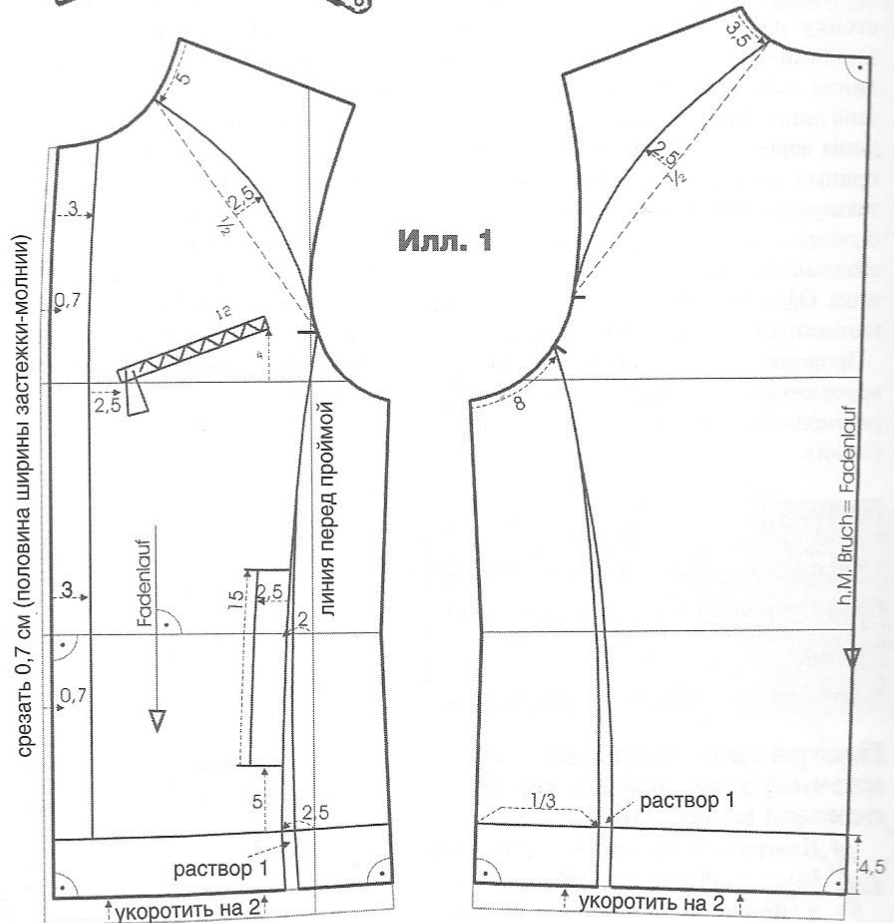
Проверить сопряжение деталей по линии низа, при необходимости откорректировать.



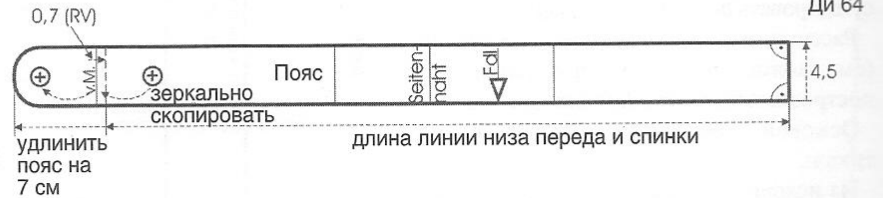
Илл. 2



Модель 3



Илл. 1



## Воротник-стойка

3 Основой базисной сетки является горизонталь.

Измерить длину углубленной и расширенной горловины спинки и переда и суммировать полученные значения.

Из исходной точки отложить влево полученное значение длины горловины спинки и переда минус 1 см, из полученной точки

отложить 5 см вверх по вертикали. Из полученной точки провести наклонную вспомогательную линию, пересекающую отрезок базовой горизонтали на расстоянии 6 см от вертикали.

От середины отрезка базисной горизонтали отложить 0,5 см вверх и начертить линию втачивания воротника в горловину в соответствии с чертежом.



Илл. 3

По линии середины (сзади) отложить 4 см вверх для определения высоты воротника-стойки. Спереди начертить перпендикуляр к линии среза втачивания воротника длиной 4 см.

Оформить срезы воротника-стойки.

У переднего края удлинить воротник-стойку на 0,7 см (половина ширины застежки-молнии) — получена передняя линия середины воротника-стойки. От этой линии вдоль продольной линии середины воротника отложить 6 см вправо — припуск на застежку, провести вспомогательную линию края застежки и зеркально скопировать припуск застежки влево относительно передней линии середины воротника. Оформить линии припуска застежки и отметить местоположение кнопок.

Проверить длину линии среза втачивания воротника и при необходимости откорректировать у линии середины воротника (сзади).

Для построения рукава покроя реглан потребуется одношовный рукав, его построение показано ниже.

### Построение одношовного втачного рукава базовой основы мужской куртки

**4** Измерить Длину проймы. Измерить Высоту проймы на чертеже переда и спинки базовой основы куртки и суммировать полученные значения.

Рассчитать размерные признаки рукава (см. таблицу размерных признаков для построения чертежа рукава на стр. 48).

Основой базисной сетки является вертикаль.

Из исходной точки А отложить вниз по вертикали значения  $Kgh/Vок$  и  $\dot{A}lg/Др$ . Из последней полученной точки отложить по 1 см вверх и вниз для определения местоположения нижних точек линий переднего и локтевого перекатов.

Определить местоположение линии локтя в соответствии с чертежом и провести из полученных точек горизонтальные линии вправо.

От подмышечной линии отложить вверх  $1/4Шпр$  минус 1 см — получено местоположение контрольного знака втачивания рукава  $\dot{A}e$ .

От точки, определяющей положение нижней точки на линии переднего переката рукава, отложить по наклонной прямой значение  $1/2Шрн$  до пересечения с нижней линией базисной сетки чертежа.

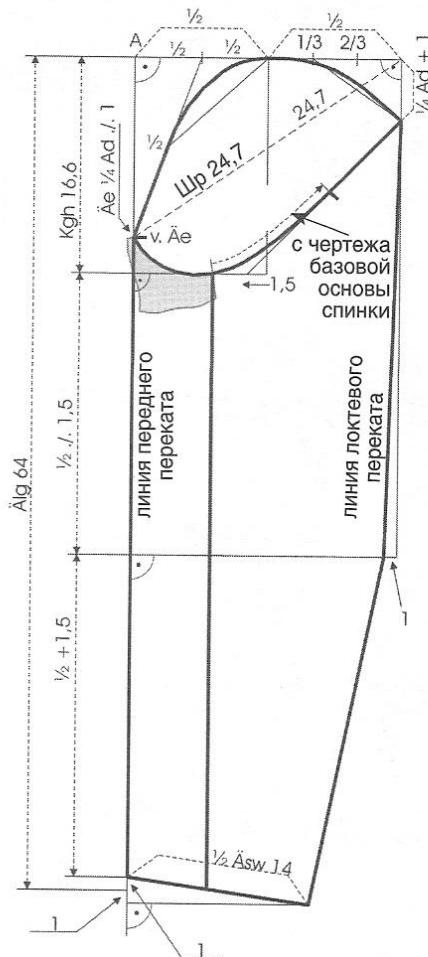
От точки  $\dot{A}e$  отложить значение  $Шр$  по наклонной прямой до ее пересечения с верхней горизонталью базисной сетки, из полученной точки провести перпендикуляр вниз до линии локтя.

От верхней точки по перпендикуляру отложить  $1/4Шпр$  плюс 1 см, из полученной точки начертить линию локтевого среза рукава (с отводом ее на 1 см влево на линии локтя) до точки на линии низа.

Верхнюю горизонталь разделить, как показано на чертеже, и начертить вспомогательные линии для построения верхней линии оката рукава.

Вспомогательную линию для построения нижней линии оката рукава начертить в соответствии с чертежом, со смещением на 1,5 см влево относительно середины отрезка подмышечной линии.

Илл. 4



Скопировать участок проймы переда от знака  $\dot{A}e$  до боковой линии на чертеже базовой основы куртки. Приложить скопированный участок проймы переда к окату рукава так, чтобы знаки  $\dot{A}e$  на пройме и рукаве совпали, а точка, определяющая положение боковой линии переда, располагалась на подмышечной линии рукава. Из последней точки начертить вертикаль вниз — это линия нижнего шва рукава.

Оформить линию оката рукава, как показано на чертеже.

На чертеже базовой основы куртки измерить участок проймы спинки от боковой линии до контрольного знака втачивания рукава  $h.\dot{A}e$ , перенести полученное значение на соответствующий участок рукава и отметить местоположение заднего контрольного знака втачивания рукава  $h.\dot{A}e$ .

Рукав скопировать с чертежа и начертить вразворот. Проверить сопряжение линий.

### Построение линии верхнего шва на одношовном рукаве

**5** Измерить участки проймы переда и спинки от контрольных знаков втачивания рукава до линии плеча и перенести полученные значения плюс 0,5 см на линию оката рукава соответственно.

Полученный у высшей точки оката участок разделить в соотношении  $2/3$  и  $1/3$  и провести из полученной точки вспомогательную линию под прямым углом к линии локтя.

Оформить верхний участок линии верхнего среза передней части рукава плавной линией. Измерить длину верхнего закругленного участка линии верхнего среза на передней части рукава и перенести полученное значение на линию верхнего среза задней части рукава, откорректировать линию оката.

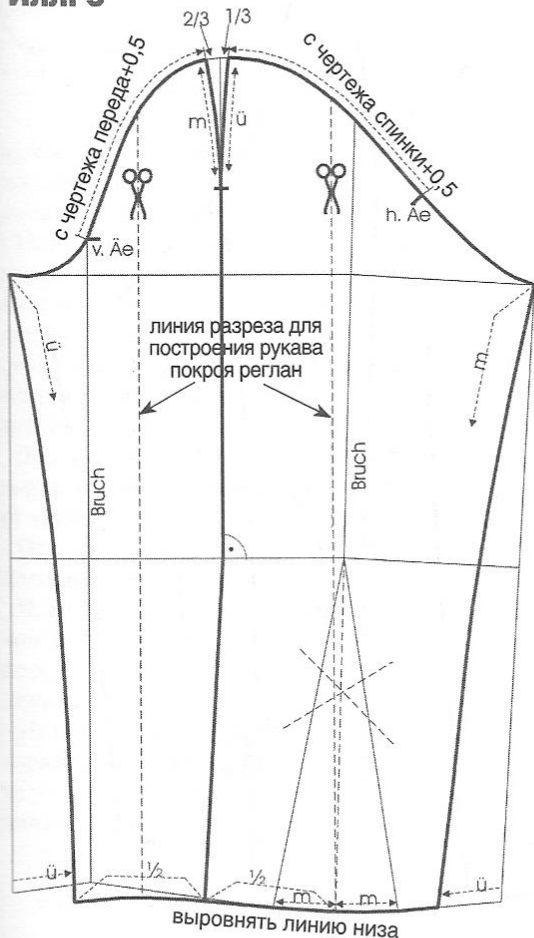
Раствор локтевой вытачки по линии низа измерить, разделить пополам. Отложить от линий нижнего шва рукава внутрь по половине раствора вытачки. Начертить линии срезов рукава, как показано на чертеже. Длину линии локтевого среза измерить и перенести полученное значение на линию переднего среза рукава.

Начертить линию верхнего среза рукава от линии локтя вниз так, чтобы ее нижняя точка располагалась посередине между передним срезом рукава и линией середины вытачки.

Начертить новую линию низа рукава.

Начертить на частях рукава линии разрезов, необходимые для построения рукава покроя реглан и разрезать части рукава по ним.

Илл. 5



### Построение рукава покроя реглан на переднем контрольном знаке

От переднего контрольного знака втачивания рукава отложить по горизонтали 1 см наружу — получена точка совмещения части рукава и переда.

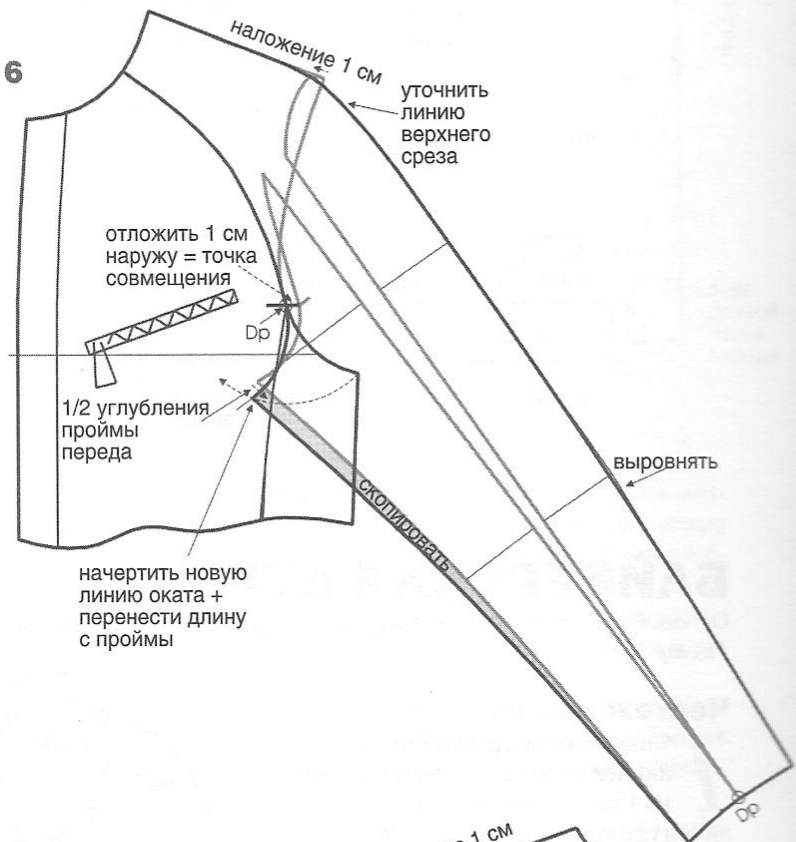
Разрезанную переднюю часть рукава совместить с передом в точке совмещения и развернуть часть рукава так, чтобы по линии плеча образовалось наложение деталей величиной 1 см.

Переднюю часть рукава у нижней точки оката углубить на половину величины углубления проймы переда (здесь: 0,75 см) и начертить перпендикуляр к нижней линии части рукава. Затем начертить дугу с центром в точке Ae через верхнюю точку боковой линии переда до точки пересечения с перпендикуляром углубления передней части рукава.

Начертить новую линию нижнего участка оката рукава от контрольного знака Ae до точки его расширения. Измерить длину участка проймы от контрольного знака Ae до боковой линии и перенести полученное значение на соответствующий участок оката. При необходимости откорректировать длину линии оката рукава.

Начертить новую линию нижнего среза рукава покроя реглан до линии низа и уточнить линию верхнего среза рукава.

Илл. 6



### Построение рукава покроя реглан на спинке

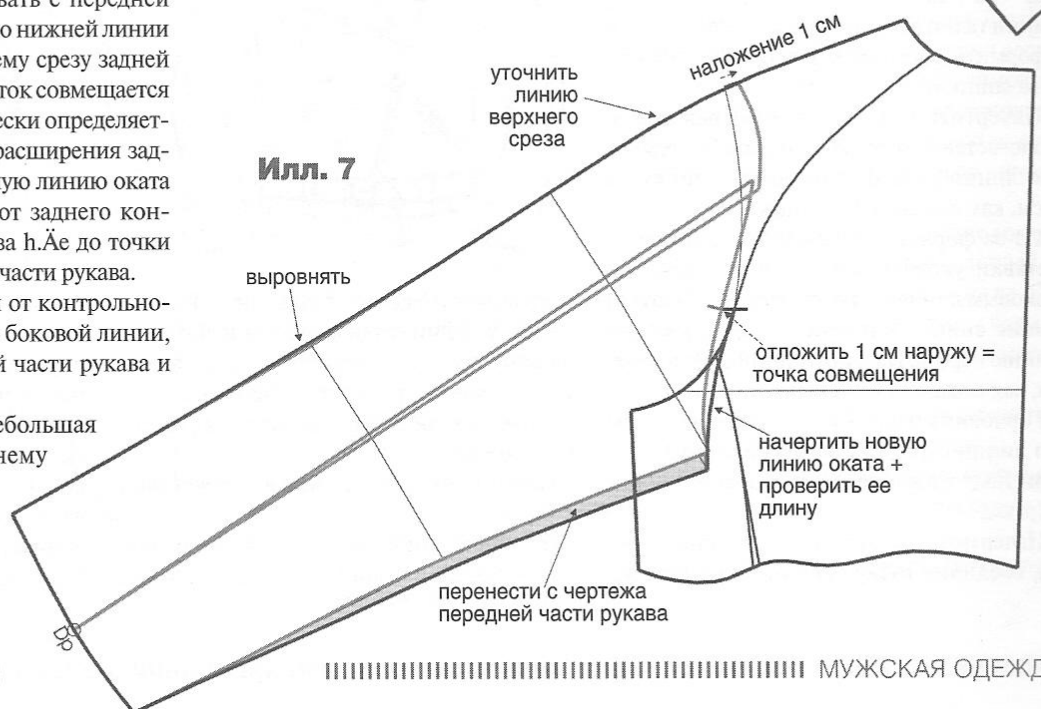
Отложить по горизонтали от контрольного знака втачивания рукава 1 см наружу (как на переднем контрольном знаке) для получения точки совмещения и отметить на линии плеча спинки величину наложения передней части рукава на линию плеча переда (здесь: 1 см).

Разрезанную заднюю часть рукава совместить с полученными точками. Скопировать с передней части рукава участок расширения по нижней линии и перенести его к соответствующему срезу задней части рукава. Скопированный участок совмещается по линии низа, поэтому автоматически определяется точная величина углубления и расширения задней части рукава. Оформить плавную линию оката локтевой части рукава, начиная от заднего контрольного знака втачивания рукава h.Ae до точки углубления и расширения нижней части рукава.

Измерить длину проймы спинки от контрольного знака втачивания рукава h.Ae до боковой линии, сравнить с длиной оката локтевой части рукава и при необходимости адаптировать.

В данном примере получена небольшая прибавка на посадку по нижнему участку оката части рукава, которая может остаться на чертеже. Оформить линию верхнего среза рукава покроя реглан.

Илл. 7



### Моделирование рукава

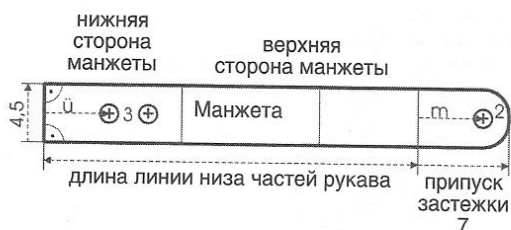
8 Части рукава скопировать с чертежа, при необходимости выровнять негармоничные сопряжения.

По линии низа обе части укоротить на 4,5 см – ширину манжеты.

Начертить на задней части рукава линию продольного рельефа и локтевую накладку в соответствии с чертежом и отметить местоположение застежки длиной 8 см.

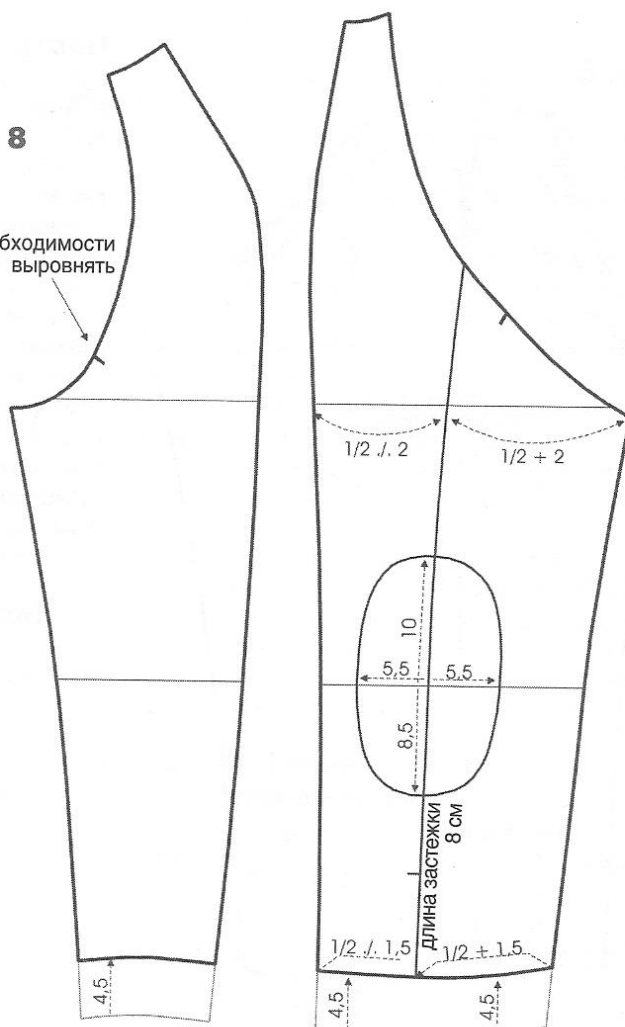
Длину новой линии низа частей рукава измерить и в соответствии с полученным значением начертить манжету шириной 4,5 см. Начертить припуск застежки манжеты. Измерить расстояние от кнопки до начала припуска застежки. Перенести на противоположную сторону манжеты и отметить местоположение нижней части кнопки, а также на расстоянии 3 см от нее – второй кнопки для регулировки длины манжеты.

Нить основы расположена под прямым углом к линии локтя.



Илл. 8

при необходимости выровнять



укоротить на ширину манжеты (4,5 см)

## БАЙКЕРСКАЯ КУРТКА

Основой для моделирования служит чертеж базовой основы мужской куртки без припусков на швы.

Размер 50

### Чертеж модели

1 Спинку вдоль средней линии между линией талии и линией низа заузить на 1 см, как показано на чертеже, от линии талии вверх среднюю линию спинки оформить плавной линией (линия среднего шва спинки).

Начертить кокетку, линию рельефа и пояс-вставку в соответствии с чертежом. По линии рельефа приталить спинку на 1 см, как показано на чертеже.

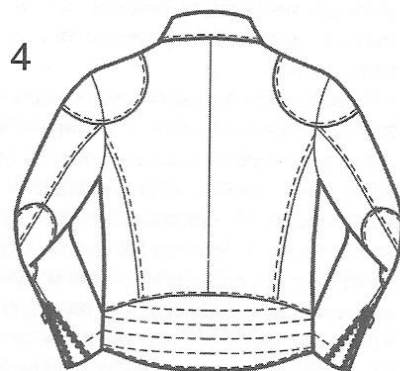
Из-за формы удлиненного сзади пояса-вставки укорачивается длина куртки по боковым линиям. Измерить длину боковой линии спинки и перенести ее на боковую линию переда. Начертить линию низа переда, как показано на чертеже.

Горловина переда углубляется на 2,5 см по линии середины переда вместо 1,5 см при подготовке чертежа базовой основы куртки.

Начертить новую линию середины переда, соединив точку основания горловины



Модель 4

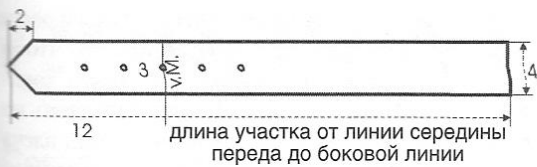


и крайнюю точку на линии низа. В связи с этим у линии груди срезается небольшой участок переда. Измерить срезанный участок по линии груди и расширить на полученную величину перед на верхнем участке боковой линии.

Начертить кокетку переда в соответствии с чертежом.

Для построения линии края борта (левой части переда) и линии рельефа (правой

части переда, в который втачивается одна сторона застежки-молнии) надо сначала определить ширину лацкана (= положение рельефа) по линии уступа и отложить ее слева от линии середины переда. Затем скопировать начерченный участок вправо относительно линии середины переда и отсюда начертить первоначальную линию края борта и рельефа до линии низа. Участок по линии середины переда между



линией груди и линией талии разделить пополам и на этом уровне отметить начало лацкана правой части переда.

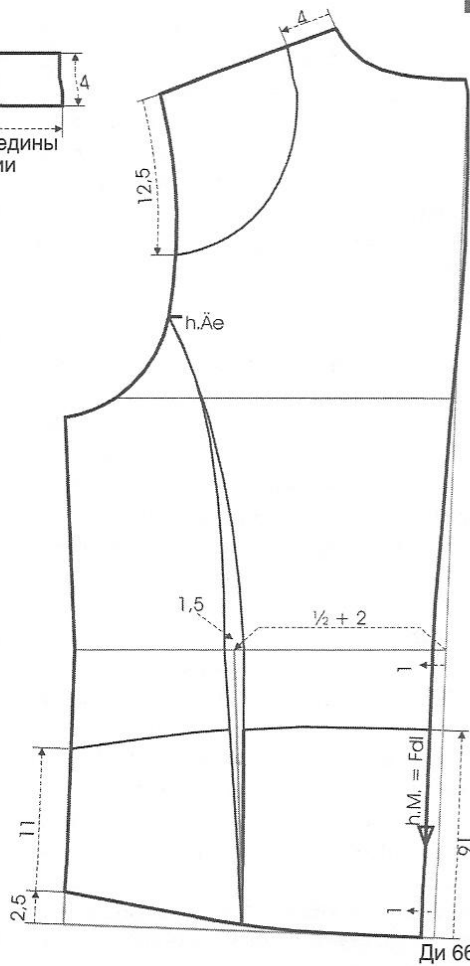
Начертить линию рельефа правой части переда до линии кокетки плавной линией (с прогибом 1,5 см на участке между линией талии и линией груди). Зеркально скопировать эту линию вправо относительно линии середины переда и начертить линию уступа лацкана.

Для построения линии втачивания воротника отметить точку на 1 см влево от линии середины переда.

Отметить на переде местоположение пояса и шлевки для пояса.

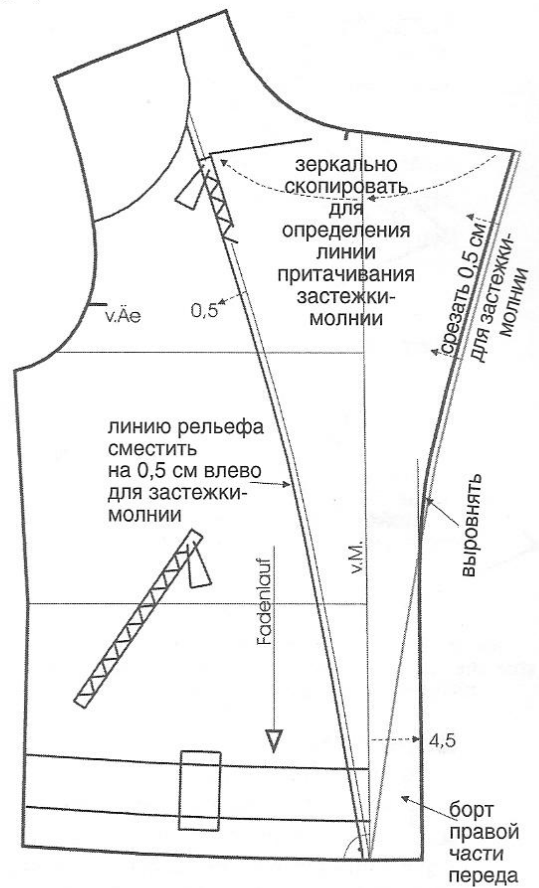
Измерить длину участка от боковой линии переда до линии середины переда и начертить пояс в соответствии с чертежом.

Нить основы на переде расположена параллельно линии середины, на спинке — вдоль нижнего участка средней линии или сгиба пояса-вставки.

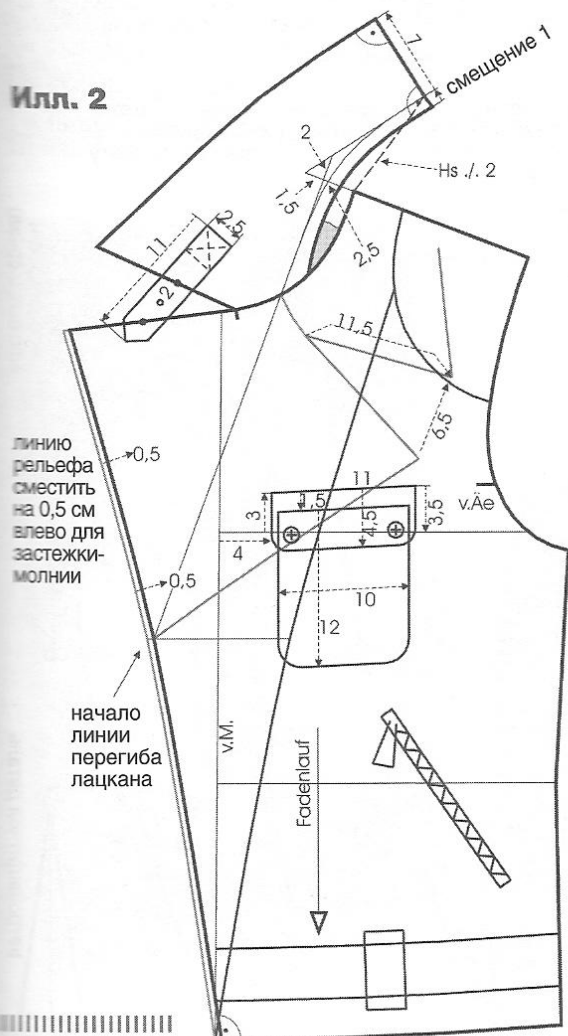


Ди 66

Илл. 1



Илл. 2



**2** Перед зеркально скопировать с чертежа. Так как звенья застежки-молнии должны быть открыты, то от линии края борта левой части переда отложить влево 0,5 см — половину ширины застежки-молнии — и начертить новую линию края борта левой части переда.

На правой части переда срезать край лацкана на 0,5 см для звеньев застежки-молнии (как на левой части переда). Оформить линию края лацкана и борта правой части переда, как показано на чертеже.

Линию рельефа правой части переда сместить влево на половину ширины застежки-молнии (здесь: на 0,5 см). Для определения местоположения звеньев застежки-молнии лацкан зеркально скопировать относительно линии середины переда и сделать отметку.

Продлить линию плеча переда влево на 2,5 см от вершины горловины. Линию края борта разделить пополам на участке от ее верхней точки до уровня верхнего края пояса. От полученной точки на линии края борта до крайней точки продленной линии плеча начертить линию перегиба лацкана и продлить ее вверх от линии плеча на 2 см. Продленную линию плеча продлить влево еще на 1,5 см. Через две последние точки начертить вправо вспомогательную линию для построения воротника.

Измерить длину горловины спинки и отложить полученное значение минус 2 см от вершины горловины переда до пересечения со вспомогательной линией.

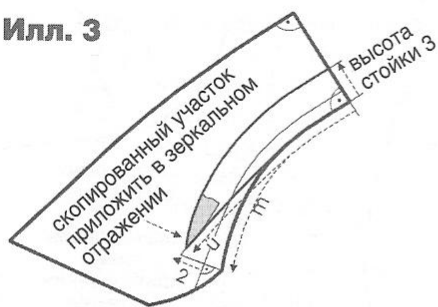
Начертить линию перегиба стойки воротника, как показано на чертеже. От крайней точки на вспомогательной линии начертить линию середины воротника длиной 7 см (ширина отлета воротника) под прямым углом к вспомогательной линии.

Из полученной точки провести короткий перпендикуляр к линии середины воротника влево и оформить срезы воротника в соответствии с чертежом.

На 1 см ниже линии перегиба стойки воротника начертить линию притачивания отрезной стойки. Образовавшийся у горловины участок (окрашен серым цветом) скопировать с чертежа.

Начертить пату на воротнике, на левой детали переда начертить нагрудный карман, как показано на чертеже.

Илл. 3



Илл. 4



измерить длину линии горловины переда и спинки и сравнить с длиной указанных участков, при необходимости откорректировать воротник у линии середины

### Воротник

**3** Воротник скопировать с чертежа переда. От передней точки линии притачивания отрезной стойки начертить перпендикуляр к линии перегиба стойки воротника и продлить его вверх на 2 см.

По направлению к полученной точке начертить линию притачивания отрезной стойки; измерить длину линии притачивания отрезной стойки на воротнике и пере-

нести это значение на соответствующую линию отрезной стойки.

Скопированный у горловины участок совместить (в зеркальном отражении) с линией притачивания отрезной стойки и начертить линию втачивания отрезной стойки в горловину изделия так, чтобы высота стойки составляла 3 см у линии середины.

**4** Отрезную стойку скопировать с чертежа воротника. Длину горловины переда и спинки измерить, перенести полученное значение на соответствующую линию воротника и отрезной стойки и при необходимости удлинить или укоротить воротник и отрезную стойку у линии середины.

Воротник с отрезной стойкой не нуждается во влажно-тепловой обработке.

### Рукав

**5** Заузить части рукава по линиям локтевых срезов на 2,5 см в области линии низа, для этого развернуть части рукава относительно точки Dp1 и обвести линии локтевых срезов в новом положении. Для придания рукаву более выраженной формы надо разрезать части рукава по линии локтя и развернуть нижние участки относительно точки Dp2 так, чтобы линии локтевых срезов удлинились на 1 см у линии локтя.

При необходимости выровнять линии срезов.

**6** Декоративную деталь в верхней части рукава следует начертить так, чтобы ее шов совместился со швами кокеток спинки и переда. Для этого измерить по пройме спинки расстояние от линии плеча до линии кокетки и отложить полученную величину плюс  $1/2-2/3$  прибавки на посадку по окату на соответствующем участке оката рукава (вправо от контрольного знака, определяющего положение плечевого шва). Полученная величина выходит за пределы линии оката верхней части рукава, поэтому надо сместить линию локтевого среза в сторону нижней части рукава на необходимую величину (здесь: на 0,6 см), т.е. расширить верхнюю часть рукава и заузить нижнюю часть рукава на ту же величину.

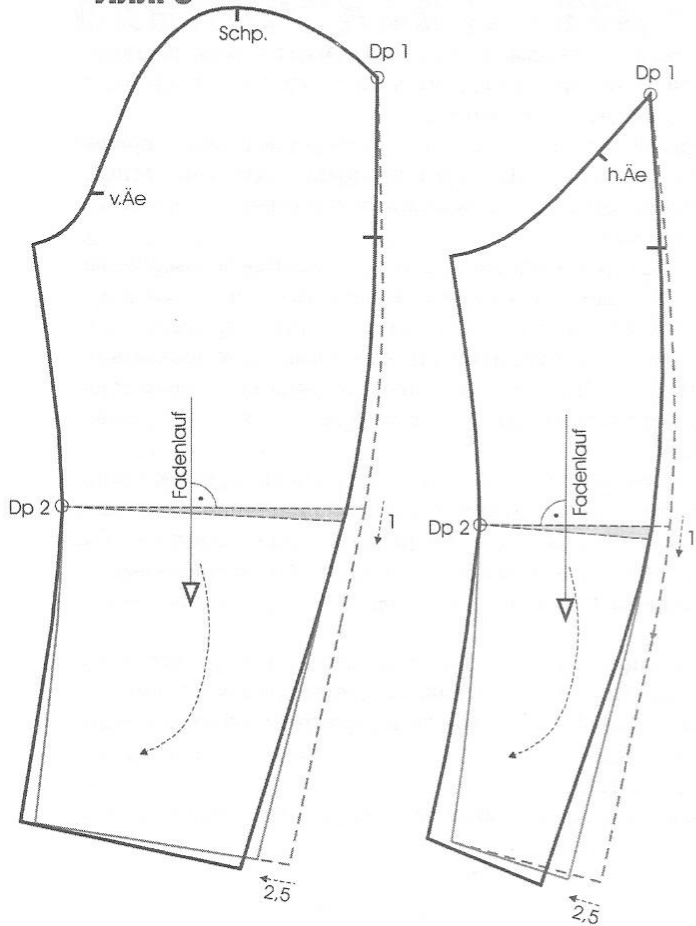
Измерить по пройме переда расстояние от линии плеча до линии кокетки и отложить полученную величину плюс  $1/2-2/3$  прибавки на посадку по окату на соответствующем участке оката рукава (влево от контрольного знака, определяющего положение плечевого шва). Соединить полученные точки вспомогательной линией и оформить линию декоративной детали, как показано на чертеже.

На нижней части рукава по линии локтевого среза вырезать участок шириной 1 см для застежки-молнии.

Указать местоположение локтевой накладки и начертить ветрозащитную деталь для застежки рукава.

Нить основы располагается перпендикулярно линии локтя.

Илл. 5



длина линии проймы кокетки переда +  $1/2-2/3$  прибавки на посадку по окату

длина линии проймы кокетки спинки +  $1/2-2/3$  прибавки на посадку по окату

Илл. 6

