

БАЗОВАЯ ОСНОВА ЧЕРТЕЖА СПОРТИВНЫХ БРЮК

Передняя часть брюк

1 Начертить базисную вертикаль, отложить по ней вверх от исходной точки значения размерных признаков: Высота колена (Вк), Длина ноги (Дн), Длина сбоку (Дсб). Из всех полученных точек провести горизонталь вправо.

От верхней точки отрезка, определяющего Дн, отложить вверх по базисной вертикали 1/10 от 1/2Об плюс 3 см для определения уровня линии бедер.

По линии бедер отложить вправо значение Ширины передней части брюк (Шпб) и из полученной точки провести вертикаль вверх до линии талии и вниз до линии высоты сидения.

Вправо от последней точки на линии бедер отложить значение Ширины шага передней части брюк (Шшпб).

Отрезок, определяющий общую ширину передней части брюк, разделить пополам и из полученной точки провести вертикаль вверх и вниз — получена линия переднего сгиба брюк.

По линии низа отложить вправо и влево от линии переднего сгиба брюк по 1/4 Ширины брюк внизу (Шн) минус 0,5 см.

Из полученных точек отложить по 0,5 см внутрь и начертить от линии низа до линии бедер вспомогательные шаговую и боковую линии. Вспомогательная боковая линия чертится от полученной точки на линии низа до середины отрезка между линией высоты сидения и линией бедер. Вспомогательная шаговая линия чертится от полученной точки на линии низа до крайней правой точки на линии бедер.

По линии колена от вспомогательной боковой линии отложить 1 см вправо, измерить расстояние от этой точки до линии переднего сгиба брюк и перенести полученную величину в направлении вспомогательной шаговой линии.

Оформить нижние участки боковой и шаговой линий, обращая внимание на то, что между линией низа и обеими продольными линиями должен быть образован прямой угол.

От вертикали, начерченной через точку Шпб, отложить по линии талии 0—1 см влево (в зависимости от телосложения фигуры) и начертить наклонную вспомогательную линию для построения средней линии передней части брюк.

Крайний правый отрезок на линии высоты сидения разделить пополам и отложить от линии Вс половину значения вверх по вертикали, начерченной через точку Шпб. Отсюда начертить короткую наклонную вспомогательную линию к крайней правой точке на линии Высоты сидения. Оформить среднюю линию передней части брюк.

Оформить боковую и шаговую линии передней части брюк, а также начертить линию верхнего среза брюк в соответствии с чертежом.

Задняя часть брюк

2 Конструирование задней части брюк осуществляется на чертеже передней части брюк. Чертеж передней части брюк скопировать, горизонтальные линии базисной сетки продлить вправо и влево.

По линии колена и линии низа в обе стороны от боковой и шаговой линий передней части брюк отложить по 1 см. Начертить нижние участки боковой и шаговой линий задней части брюк.

По линии бедер отложить 2 см влево от контура передней части брюк и из полученной точки отложить вправо значение Шзб. Из полученной точки отложить вправо по линии бедер значение Ширины шага задней части брюк (Шшзб).

От крайней левой точки на линии колена провести прямую вспомогательную линию вверх до линии талии через крайнюю левую точку на линии бедер. Измерить длину боковой линии передней части брюк и перенести полученное значение на вспомогательную боковую линию задней части брюк.

Начертить вспомогательную шаговую линию от крайней правой точки на линии колена вверх до линии бедер и отложить по ней длину шаговой линии передней части брюк минус величина растяжения материала (0,7 см).

Для определения угла наклона верхнего участка задней части брюк по боковой линии передней части брюк от линии высоты сидения отложить вверх 2 см. От этой точки начертить вспомогательную линию к конечной точке отрезка Шшзб на линии бедер. От этой точки начертить вверх перпендикуляр к полученной вспомогатель-

Размерный признак Отп при построении этого чертежа не учитывается, так как брюки изготавливаются с эластичной тесьмой по линии талии, и длина верхнего края брюк должна быть не меньше значения Об. Если значение Отп превышает значение Об, чертеж следует расширить в области талии.

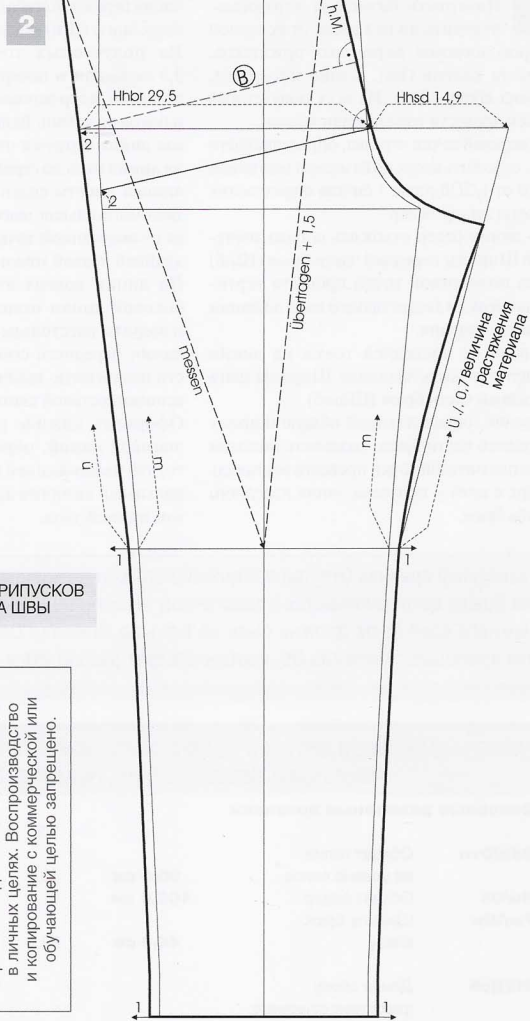
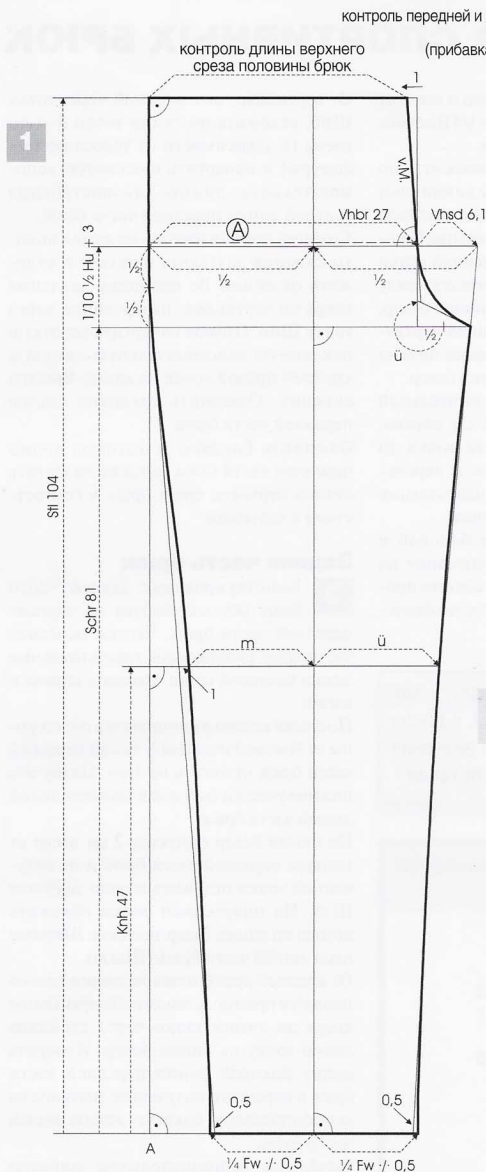
РАЗМЕРНЫЕ ПРИЗНАКИ ДЛЯ ПОСТРОЕНИЯ БАЗОВОЙ ОСНОВЫ СПОРТИВНЫХ БРЮК НА УСЛОВНО-ТИПОВУЮ ФИГУРУ, РАЗМЕР 50

Основные размерные признаки

Bdu/Отп	Обхват талии на уровне пояса	90,0 см	45,0	22,5
Hu/Об	Обхват бедер	102,0 см	51,0	25,5
Fw/Шн	Ширина брюк внизу	44,0 см	22,0	11,0
Stl/Дсб	Длина сбоку (расстояние от нижнего края пояса до пола сбоку)	104,0 см		
Schr/Дн	Длина ноги (Длина ноги по внутренней поверхности)	81,0 см		
Lbh/Вс	Высота сидения	23,0 см	= Дсб / . Дн	
Knh/Вк	Высота коленной точки	47,0 см	= 1/2Дн + 6,5 см	

Вспомогательные размерные признаки

Vhbr/Шпб	Ширина передней части брюк	Расчеты: 27,0 см	= 1/4Об + 1,5 см	
Vhsd/Шшпб	Ширина шага передней части брюк	6,1 см	= 1/10 от 1/2Об + 1 см	
Hhsd/Шшзб	Ширина шага задней части брюк	13,8 см	= 1/10Об + 3—4 см	
Hhbr/Шзб	Ширина задней части брюк	29,5 см	= 1/4Об + 4 см	



БЕЗ ПРИПУСКОВ
НА ШВЫ

Copyright M. Müller & Sohn, München
Разрешается для использования только
в личных целях. Воспроизводство
и копирование с коммерческой или
обучающей целью запрещено.

ной линии — получена вспомогательная линия для построения средней линии задней части брюк.

Измерить расстояние от верхней точки на вспомогательной боковой линии задней части брюк до точки пересечения линии заднего сгиба брюк с линией колена, перенести полученное значение плюс 1,5 см от последней точки вверх до пересечения с вспомогательной средней линией задней части брюк. Через верхние точки на боковой и средней линиях задней части брюк провести по прямой линию талии задней части брюк.

Оформить боковую, шаговую линии и среднюю линию задней части брюк в соответствии с чертежом.

Проконтролировать ширину задней части брюк по линии бедер: измерить отрезки на чертеже передней и задней частей (А и В) и суммировать полученные значения. Из суммы вычесть 1/2Об — получена прибавка на свободу облегания. Здесь:

$$\begin{aligned} \text{А+В} &= 55,7 \text{ см} \\ \text{минус } 1/2\text{Об} &= 51,0 \text{ см} \end{aligned}$$

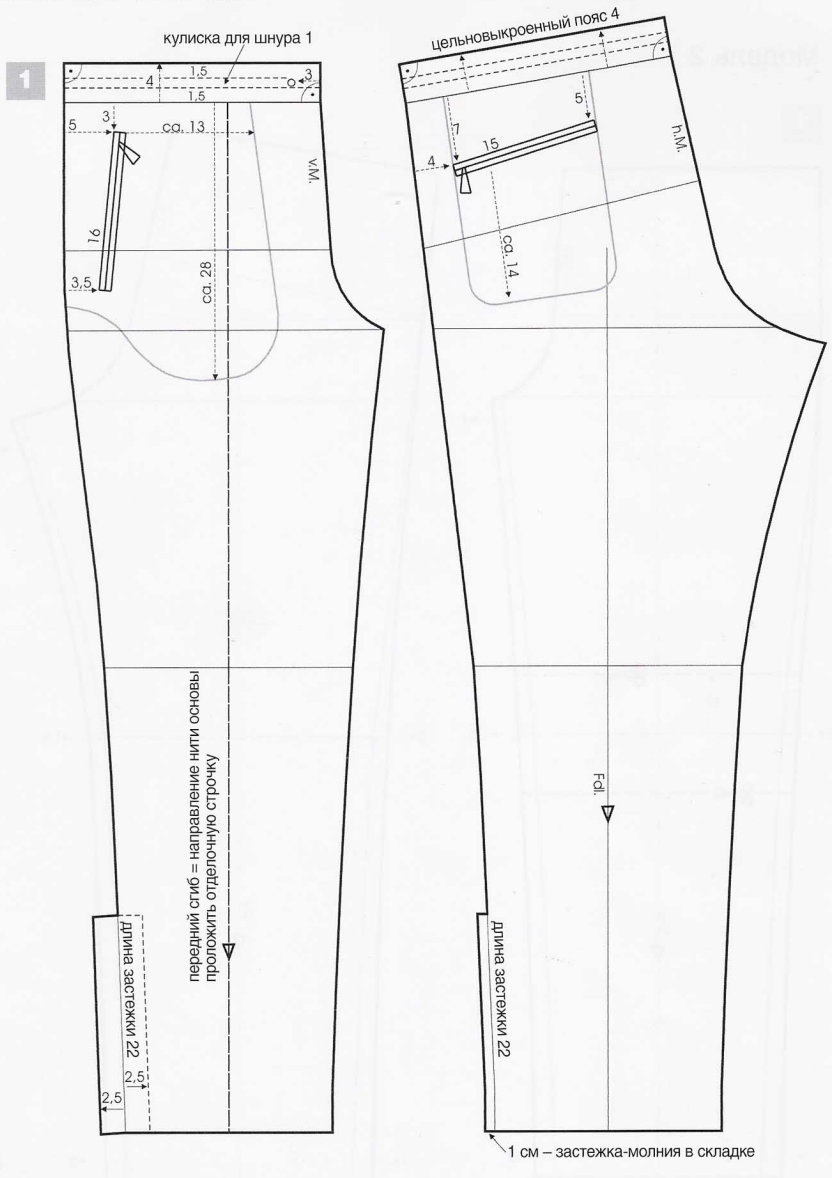
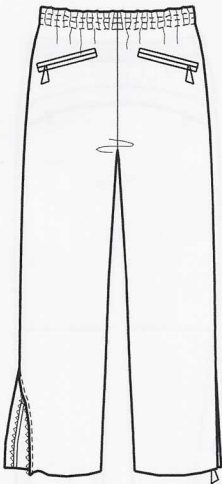
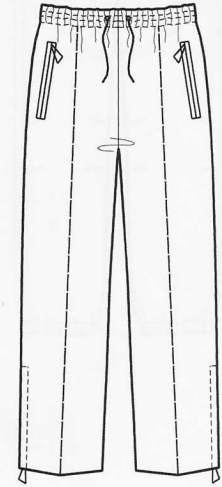
$$\begin{aligned} &= 1/2 \text{ прибавки} \\ &\text{на свободу облегания} = 4,7 \text{ см} \end{aligned}$$

Также измерить длину верхнего среза передней и задней частей брюк, полученные значения суммировать и вычесть из суммы 1/2Об (здесь: 53,3 см минус 51,0 см = 2,3 см — прибавка на свободу пользования). Чтобы брюки можно было легко надеть, прибавка на свободу пользования не должна быть менее 2 см.

Детали кроя вырезать, проверить все срезы в местах сопряжений и при необходимости выровнять.

СПОРТИВНЫЕ БРЮКИ

Модель 1



Передняя и задняя части брюк

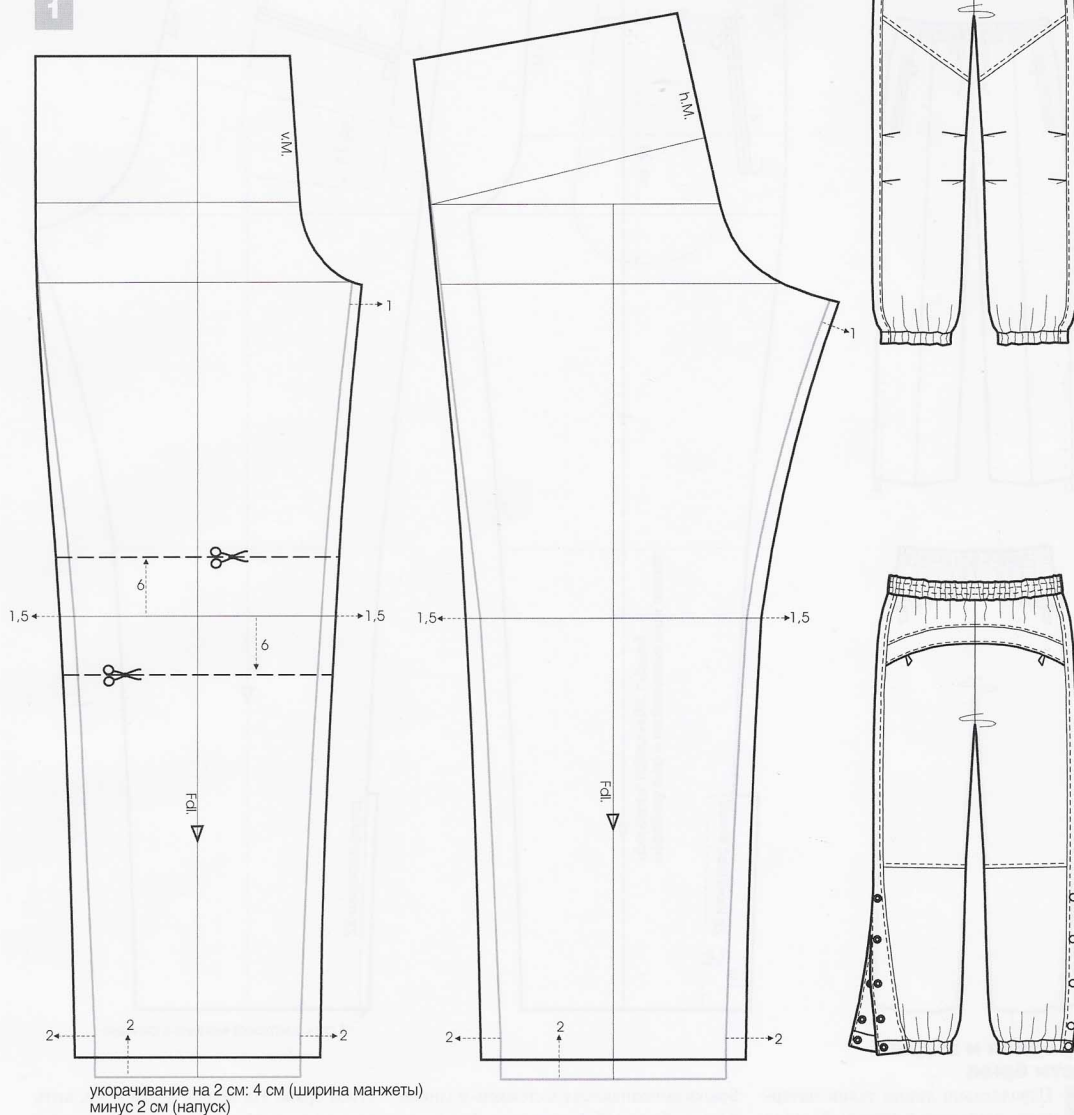
1 Параллельно линии талии начертить цельновыкроенный пояс шириной 4 см. Посередине цельновыкроенного пояса выполняется кулистка для шнура. Шнур продевается через заранее установленные люверсы. Начертить линии входа в карман и подкладку кармана на передней и задней частях брюк в соответствии с чертежом.

Брюки выполняются с застёжкой-молнией в нижней части бокового шва. Застёжка-молния смещена на 1 см в сторону передней части брюк. Начертить припуски застёжки в соответствии с чертежом. По линии переднего сгиба брюк прокладывается отделочная строчка. На передней части брюк нить основы располагается параллельно линии переднего

сгиба брюк. На задней части брюк нить основы располагается параллельно линии заднего сгиба брюк (ниже линии колена). Эти брюки достаточно узкие по всей длине, поэтому их целесообразно изготавливать из эластичных материалов.

БРЮКИ ДЛЯ БЕГА

Модель 2

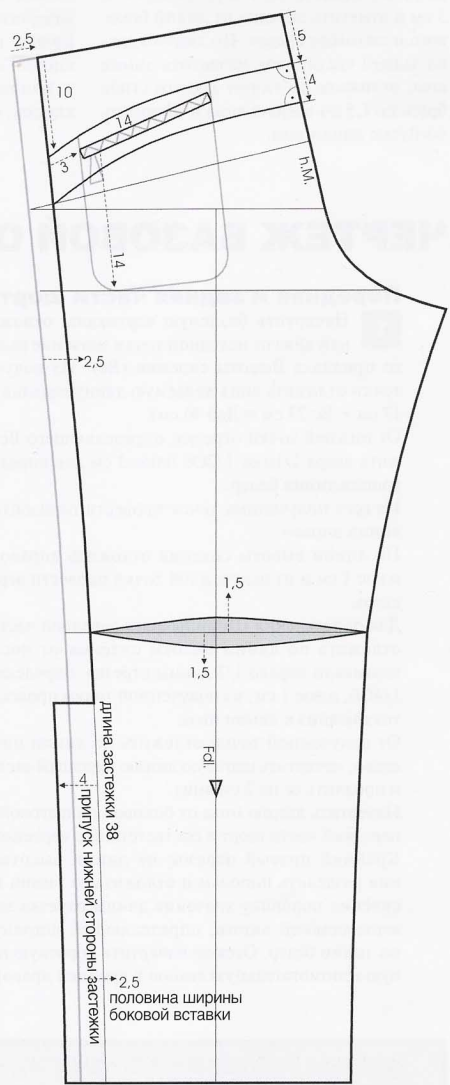
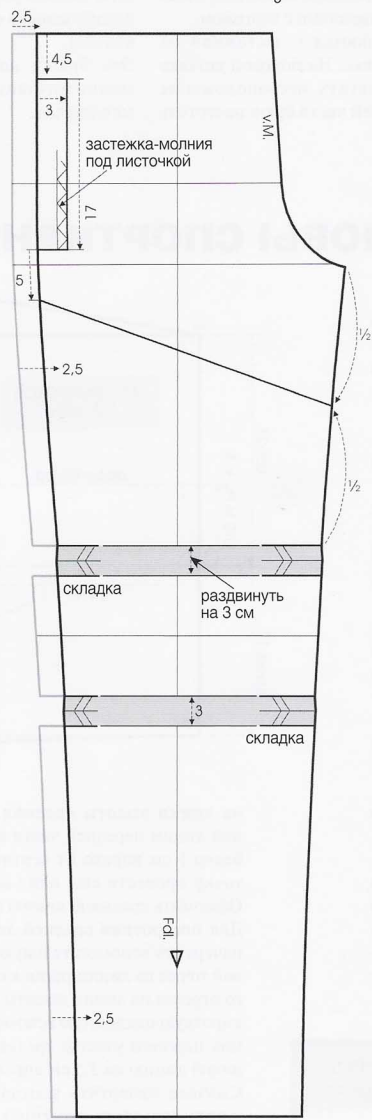
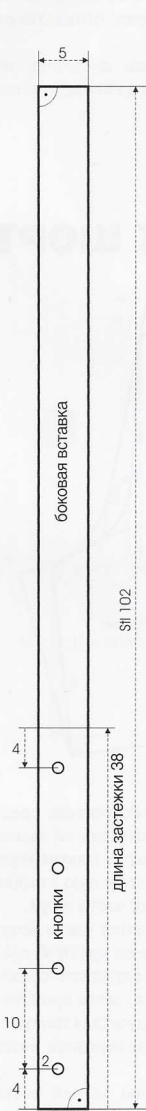
1

1 Брюки конструируются по линии низа с манжетами с эластичной тесьмой, поэтому брюки укорачиваются на 2 см по линии низа: 4 см (ширина манжеты) минус 2 см (напуск брюк). Переднюю и заднюю части брюк расширить в соответствии с чертежом, при этом для гармоничного сопряжения линий

и расширения деталей в области бедер следует расширить переднюю и заднюю части в области шага на 1 см. На 6 см выше и ниже линии колена передней части брюк начертить линии разрезов для образования складок.



2



Передняя и задняя части брюк

2 Для построения боковой вставки шириной 5 см следует заузить переднюю и заднюю части брюк по боковой линии на 2,5 см каждую.

Переднюю часть брюк по каждой линии разреза в области колена раздвинуть на 3 см и отметить складки от линий бокового и шагового срезов. По линии колена задней части брюк начертить линии шва, отложить по линии заднего сгиба брюк по 1,5 см вверх и вниз и оформить волнующие линии шва.

На передней части брюк начертить карман с листочкой и наклонный рельеф. На задней части брюк начертить кокетку, планку над входом в карман, вход в карман и подкладку кармана.

Детали боковой вставки, манжеты и пояса начертить в соответствии с чертежом.

Брюки выполняются с застежкой на кнопки над вставке. На боковой вставке и манжете отметить местоположение кнопок, на задней части брюк начертить

припуск нижней стороны шлицы шириной 4 см.

На передней части брюк нить основы располагается параллельно линии переднего сгиба брюк. На задней части брюк нить основы располагается параллельно линии заднего сгиба брюк (ниже линии колена).

Эти брюки достаточно широкие, их можно изготавливать и из неэластичных материалов.

ЧЕРТЕЖ БАЗОВОЙ ОСНОВЫ СПОРТИВНЫХ ШОРТ

Передняя и задняя части шорт

1 Начертить базисную вертикаль, отложить по ней вниз от исходной точки значение размерного признака Высоты сидения (Vc). Из полученной точки отложить вниз желаемую длину изделия (здесь: $17 \text{ см} + Vc$ $23 \text{ см} = Dcб$ 40 см).

От нижней точки отрезка, определяющего Vc , отложить вверх $1/10$ от $1/2Ob$ плюс 3 см для определения уровня линии бедер.

Из всех полученных точек провести горизонтальные линии вправо.

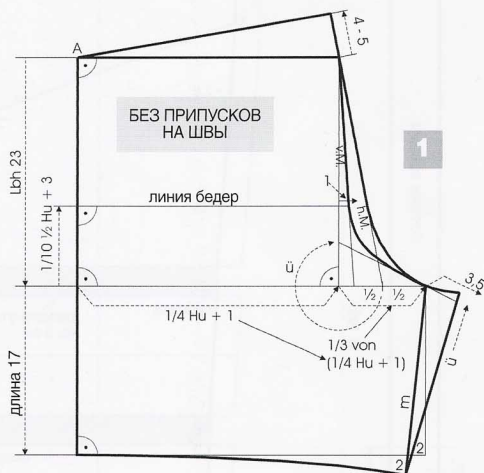
По линии высоты сидения отложить вправо $1/4Ob$ плюс 1 см и из полученной точки провести вертикаль вверх.

Для определения Ширины шага передней части шорт отложить по линии высоты сидения от последней вертикали вправо $1/3$ длины отрезка, определяющего $1/4Ob$, плюс 1 см, из полученной точки провести вертикаль вниз к линии низа.

От полученной точки отложить по линии низа 2 см влево, начертить шаговую линию передней части шорт и продлить ее на 2 см вниз.

Начертить линию низа от боковой до шаговой линии передней части шорт в соответствии с чертежом.

Крайний правый отрезок на линии высоты сидения разделить пополам и отложить от линии высоты сидения половину значения длины отрезка вверх по вертикальной линии, определяющей ширину шорт по линии бедер. Отсюда начертить короткую наклонную вспомогательную линию к крайней правой точке



на линии высоты сидения. Для построения средней линии передней части шорт отложить по линии бедер 1 см вправо от вертикали, через полученную точку провести еще одну вспомогательную линию. Оформить среднюю линию передней части шорт.

Для построения средней линии задней части шорт начертить вспомогательную линию от крайней правой точки на линии талии к середине крайнего правого отрезка на линии высоты сидения, затем продлить короткую наклонную вспомогательную (для построения нижнего участка средней линии передней части шорт) линию на 3,5 см вправо.

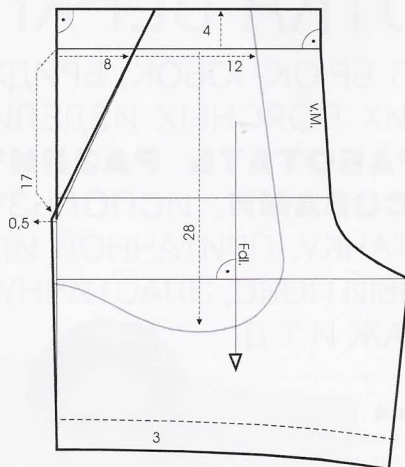
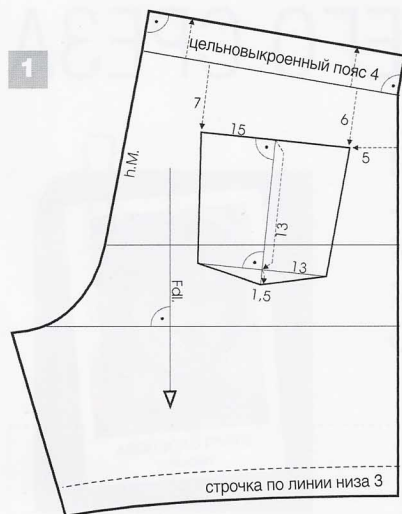
Сначала начертить шаговую линию задней части шорт, для этого измерить длину шаговой линии передней части шорт и перенести полученное значение на шаговую линию задней части шорт. Затем оформить среднюю линию задней части шорт в соответствии с чертежом, продлить ее вверх от линии талии на 4–5 см и оформить линию верхнего среза задней части шорт.

РАЗМЕРНЫЕ ПРИЗНАКИ ДЛЯ ПОСТРОЕНИЯ БАЗОВОЙ ОСНОВЫ СПОРТИВНЫХ ШОРТ НА УСЛОВНО-ТИПОВУЮ ФИГУРУ, РАЗМЕР 50

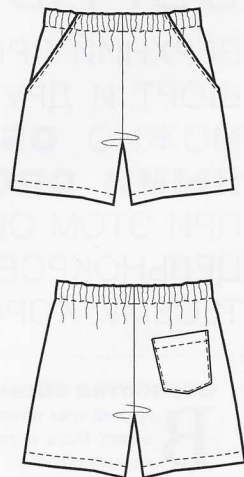
Основные размерные признаки

		1/2	1/4
Bdu/Отн	Обхват талии		
	на уровне пояса	90,0 см	45,0 22,5
Hu/Об	Обхват бедер	102,0 см	51,0 25,5
Lbh/Vc	Высота сидения	23,0 см	= Дсб / Дн

СПОРТИВНЫЕ ШОРТЫ



Модель 3




Передняя и задняя части шорт

1 Детали кроя передней и задней частей шорт скопировать с чертежа базовой основы, проверить длину срезов и срезы в местах сопряжений и при необходимости выровнять.

Параллельно линии талии начертить цельновыкроенный пояс шириной 4 см. Начертить линию входа в карман в соответствии с чертежом, по боковой линии (ниже отрезной боковой части) расширить переднюю часть шорт на 0,5 см

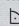
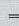

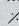
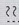
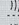
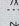
(удлинение линии входа в карман) и оформить новую линию входа в карман и боковую линию передней части шорт. Начертить контуры подкладки кармана, как показано на чертеже.

Начертить накладной карман на задней части шорт в соответствии с чертежом. Нить основы располагается перпендикулярно линии высоты сидения и линии бедер. 

Продолжение следует.

Copyright M. Müller & Sohn, München
Разрешается для использования только в личных целях. Воспроизводство и копирование с коммерческой или обучающей целью запрещено.

Таблица обозначений

A	начало, исходная точка	Vh	передняя часть половины брюк	Bruch / Stoffbruch	сгиб
Beleg	внутренняя деталь, обтачка, подборт и т.п.	Hh	задняя часть половины брюк	je	по
W	уровень седьмого шейного позвонка	Rt	спинка	von	с, от
m (messen)	измерить	St	боковая деталь/бочок	Naht	шов
Ü (übertragen)	перенести	Vt	перед. полочка	Schlitz	разрез, шлица, застежка
v.M./VM	середина переда, переднего полотнища	Sn/SN	боковой срез, шов	ca.	около, примерно
h.M./HM	средняя линия спинки, середина заднего полотнища	f.N	шов, срез в готовом виде		прямой угол
Zusammenlegen/ zus.legen	совместить, закрыть	NZ	припуск на шов		сложенная вытачка
FL /Fd// Fadenlaut	направление нити основы	RV	застежка-молния		разрезать, рассечь
MW	прибавка на свободу облегания	v.K.	передний угол ластовицы		знак минуса
Abnäher	вытачка	h.K.	задний угол ластовицы	???	присборить, приспособить
Ä.e	контрольный знак втачивания рукава	Z	центр окружности		супожить
h.Äe	задний контрольный знак втачивания рукава	Lg	длина		оттянуть
		kn/kneifen	заложить складку, закрыть раствор		складка
				1x, 2x	1 деталь, 2 детали
				cm	см, сантиметр