

## СПОРТИВНЫЙ КОСТЮМ

## ЧЕРТЕЖ БАЗОВОЙ ОСНОВЫ СПОРТИВНОЙ КУРТКИ

Продолжение. Начало см. в «Ателье» № 06/10.



## ОБРАТИТЕ ВНИМАНИЕ

Перед и спинка конструируются на одном чертеже; они идентичны за исключением формы линии горловины и положения линии плеча. Рукав строится одновременно с передом и спинкой.

## Перед, спинка и рукав

**1** Основной базисной сетки является вертикаль, на которой от точки W, расположенной на уровне седьмого шейного позвонка, отложить вниз значения размерных признаков: Впр.з, Дтс, Ди. Из всех полученных точек провести влево перпендикуляры к основной вертикали. Основная вертикаль является линией середины переда и спинки соответственно.

От точки W отложить влево по линии основания шеи значение Шш.з и провести из полученной точки вверх вертикаль длиной 2 см. Начертить горловину спинки.

От основной вертикали по линии груди отложить влево значение  $1/4Ог$  плюс  $1/4$  прибавки на свободу облегания и провести через полученную точку перпендикуляр к линии низа.

Для построения линии ширины спинки отложить от точки пересечения

боковой линии и линии груди вправо  $1/2Шпр$  и провести через полученную точку перпендикуляр вверх к верхней линии базисной сетки чертежа.

Отложить по линии ширины спинки вверх от линии груди  $1/4Впр.з$  и провести из полученной точки короткую горизонталь влево.

Отложить от линии основания шеи (верхней горизонтали базисной сетки) 2 см вниз по линии ширины спинки для определения угла наклона линии плеча.

Провести вспомогательную линию для определения длины линии плеча, затем по ней отложить от линии ширины спинки влево 3 см.

Начертить предварительную линию проймы в соответствии с чертежом.

Пройму по боковой линии углубить на 2 см.

По линии талии отложить от боковой линии 1,5 см и соединить полученную

точку с углубленной проймой. От линии талии до линии низа заузить деталь по боковой линии на 1,5 см.

Линию плеча спинки сместить на 2 см вверх, линию плеча переда — на 2 см вниз. Начертить линию проймы до смещенной линии плеча, она должна быть перпендикулярна линии плеча. Продлить линию горловины спинки до поднятой линии плеча спинки, точку пересечения с линией плеча зеркально скопировать вниз относительно первоначальной линии плеча для построения горловины переда.

По основной вертикали отложить от точки W вниз значение Шш.з плюс 2 см, точку W соединить вспомогательной линией с точкой  $1/4Впр.з$  на линии ширины спинки и отложить по этой вспомогательной линии значение Шш.з плюс 1 см. Через все полученные точки начертить горловину переда.



### Построение рукава

Первоначальную линию плеча продлить влево и отложить по ней от горловины изделия 80 см (значение Др) за вычетом укорачивания для манжеты (2/3 ширины манжеты, равной 6 см, = 4 см).

Из полученной точки провести вниз перпендикуляр к начерченной линии длиной 3 см. Из полученной точки провести к конечной точке линии плеча линию сгиба рукава.

От линии сгиба рукава провести вниз перпендикуляр к ней и отложить по перпендикуляру 1/2Шрн.

Отметить центр окружности в точке 1/4Впр.з на линии ширины спинки и провести дугу от точки пересечения линии углубленной проймы и боковой линии вправо и отложить по дуге 6 см.

Начертить нижний участок оката рукава к этой точке, измерить длину нижнего участка проймы переда/спинки и перенести полученное значение на нижний участок линии оката рукава.

Начертить вспомогательную линию от крайней нижней точки оката рукава к линии низа рукава. Начертить плавную линию шва рукава, у линии низа продлить ее наружу на 0,5–1 см и оформить линию среза низа рукава плавной линией так, чтобы она была перпендикулярна линии шва рукава.

Детали скопировать с чертежа, проверить срезы в местах сопряжений.

### РАЗМЕРНЫЕ ПРИЗНАКИ ДЛЯ ПОСТРОЕНИЯ ЧЕРТЕЖА БАЗОВОЙ ОСНОВЫ СПОРТИВНОЙ КУРТКИ, РАЗМЕР 50

#### Основные размерные признаки

			1/2	1/4	1/8
<b>Kh/P</b>	Рост	<b>177,0 см</b>	88,5	44,3	22,2
<b>Bu/Oг</b>	Обхват груди	<b>100,0 см</b>	50,0	25,0	12,5
<b>Tu/Oт</b>	Обхват талии	<b>90,0 см</b>	45,0	22,5	
<b>Hu/Oб</b>	Обхват бедер	<b>102,0 см</b>	51,0		
<b>Älg/Др</b>	Длина рукава (от горловины)	<b>80,0 см</b>			
<b>Äsw/Шрн</b>	Ширина рукава внизу	<b>26,0 см</b>	13,0 см		

#### Вспомогательные размерные признаки

			Вычисления:	
<b>Hs/Шш.з</b>	Ширина шеи сзади	<b>8,0 см</b>	= 1/10 от 1/2Oг + 3 см	
<b>Rh/Впр.з</b>	Высота проймы сзади	<b>22,0 см</b>	= 1/10Oг + 12 см	+ 1,0 см = <b>23,0 см</b>
<b>RI/Дтс</b>	Длина спины до талии	<b>44,3 см</b>	= 1/4P	+ 1,0 см = <b>45,3 см</b>
<b>Lg/Ди</b>	Длина изделия	<b>63,0 см</b>	= 1/2P ./. 1/8P ./. 2–4 см	
<b>Rb/Шс</b>	Ширина спины	<b>19,0 см</b>	= 1/8Oг + 6,5 см (получена в результате расчета)	
<b>Ad/Шпр</b>	Ширина проймы	<b>11,5 см</b>	= 1/8Oг ./. 1 см	+ 4 см = <b>15,5 см</b> (где 4 см – это 1/4 прибавки к Oг)
<b>Bb/Шг</b>	Ширина груди	<b>19,5 см</b>	= 1/4Oг ./. 5,5 см (получена в результате расчета)	
<b>Контроль</b>	1/2Oг	50,0 см		
		+ 8,0 см	= 1/2 прибавки к Oг	
<b>1/2Oг + 1/2 прибавки к Oг</b>		58,0 см		
<b>Размер на чертеже</b>		29,0 см	= 1/4Oг + 1/4 прибавки к Oг	

Copyright M. Müller & Sohn, München  
 Разрешается для использования только в личных целях. Воспроизводство и копирование с коммерческой или обучающей целью запрещено.

### СОВЕТ ЭКСПЕРТА

Если требуется более просторная модель, то прибавки следует увеличить, так как чертеж базовой основы куртки выполнен с относительно небольшими прибавками к размерным признакам.

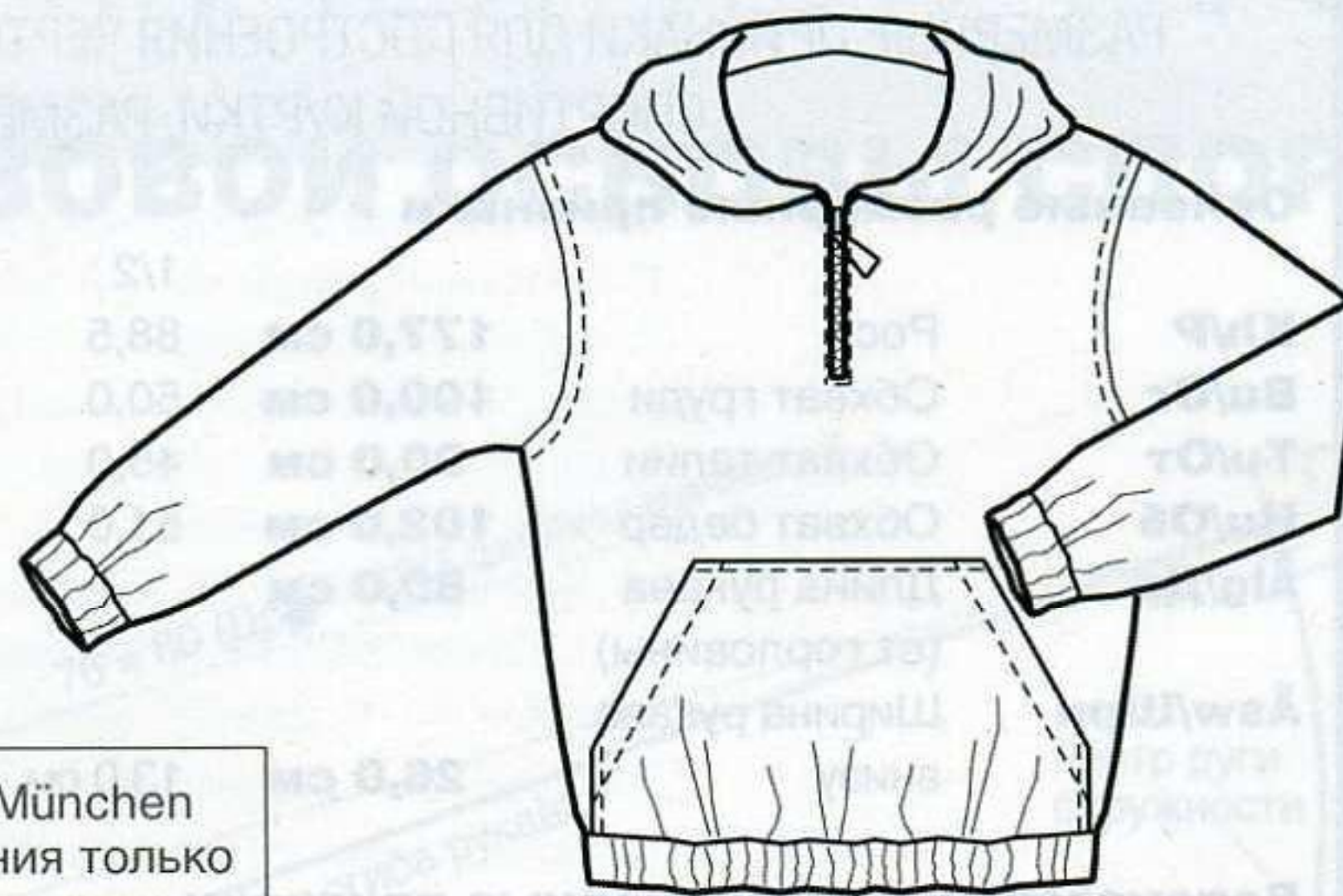


МАРИНА СИЛАЕВА  
 специальный редактор  
 журнала «Ателье»



## СПОРТИВНАЯ ТОЛСТОВКА

## Модель 4



Copyright M. Müller & Sohn, München  
Разрешается для использования только  
в личных целях. Воспроизводство  
и копирование с коммерческой или  
обучающей целью запрещено.

## Перед и спинка

**1** Перед и спинку укоротить на ширину пояса за вычетом величины напуска (ширина пояса 6 см минус величина напуска 1 см = 5 см).

Горловину углубить по средней линии спинки на 1 см, по линии середины переда – на 2 см. Расширить горловину по линии плеча – на 1,5 см.

Вдоль линии середины переда отметить участок застежки-молнии.

Начертить карман «кенгуру» в соответствии с чертежом.

Начертить пояс шириной 6 см и длиной, равной длине нижнего среза переда и спинки.

Нить основы проходит вдоль линий середины переда и спинки (сгибы).

## Рукав

**2** Начертить рукав вразворот и выровнять линии срезов в местах сопряжений у оката и линии низа рукава.

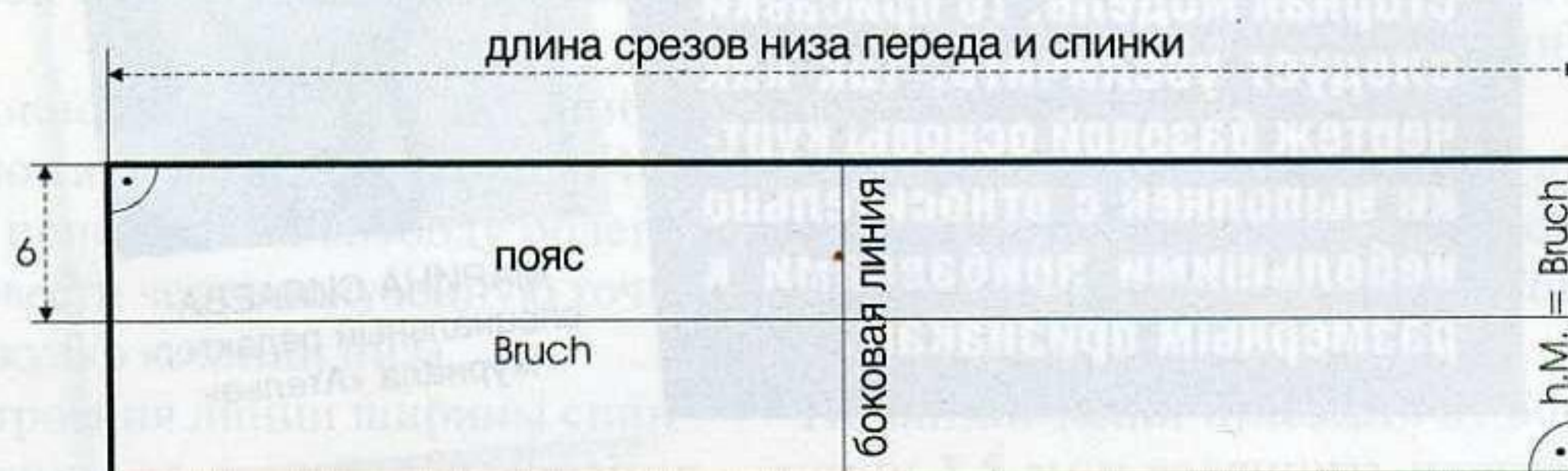
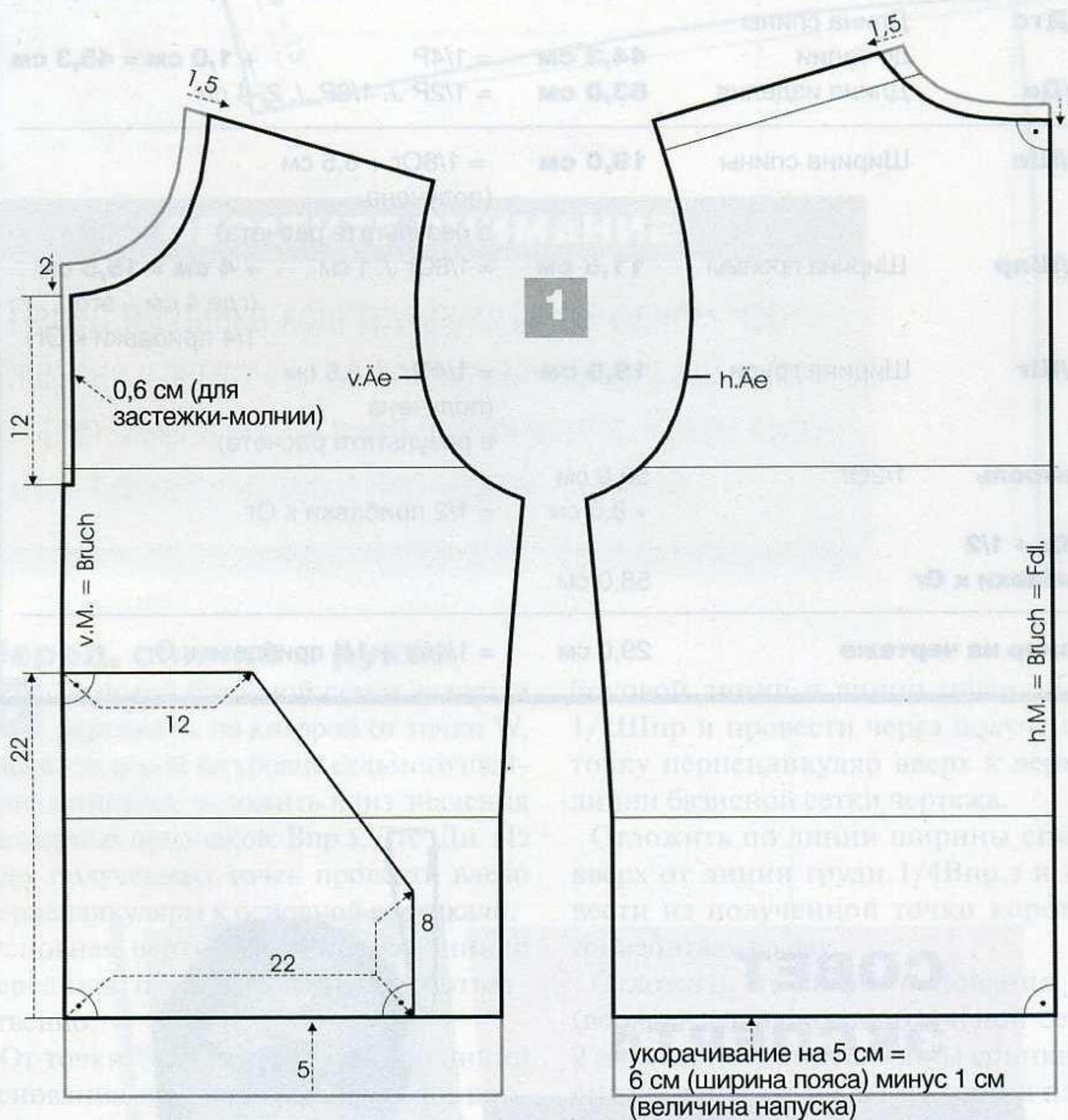
Начертить манжету шириной 6 см и длиной, равной Шрн. Поскольку рукав в нижней части довольно узкий, здесь необходимо использовать эластичный материал.

Линия верхнего сгиба рукава является направлением нити основы.

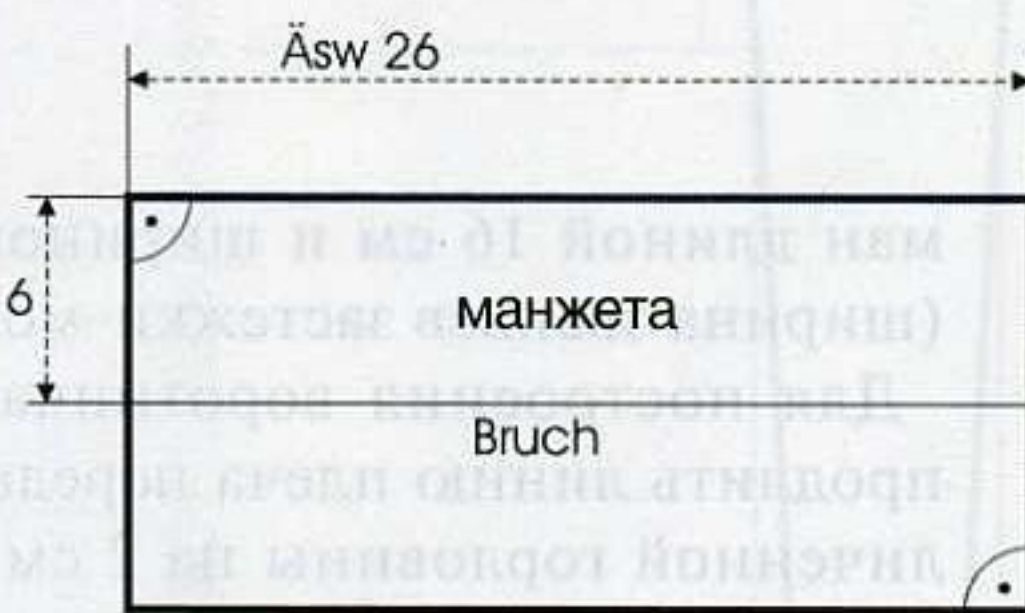
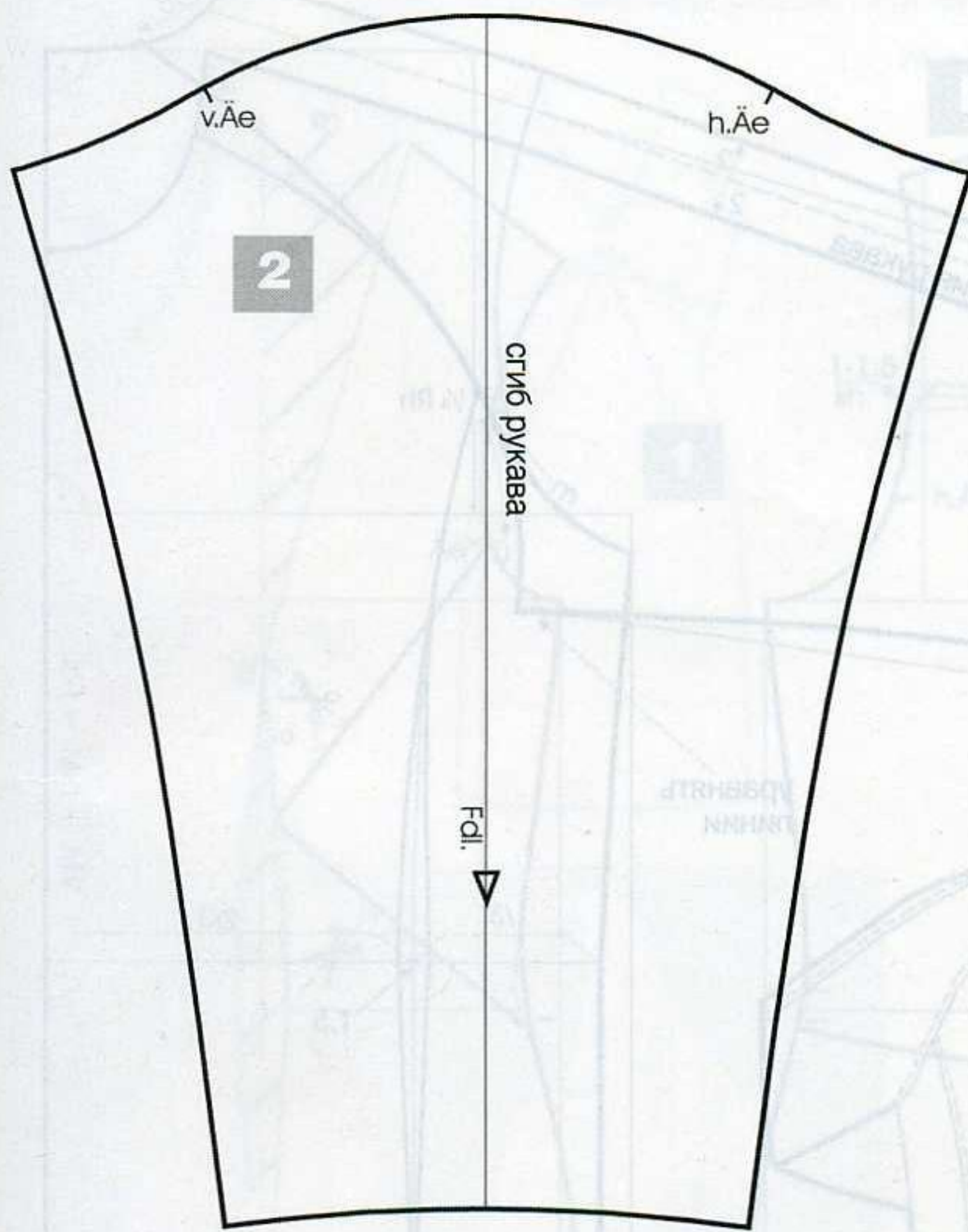
## Капюшон

**3** От основной горизонтали отложить вниз значение Шш.з – 8 см, вверх отложить высоту капюшона – 33 см, из полученных точек провести горизонтали влево.

От исходной точки отложить 0,7 см влево, от конечной точки отрезка, определяющего высоту капюшона, отложить влево значение высоты капюшона минус 5 см, из полученной точки провести вниз перпендикуляр длиной 1 см.





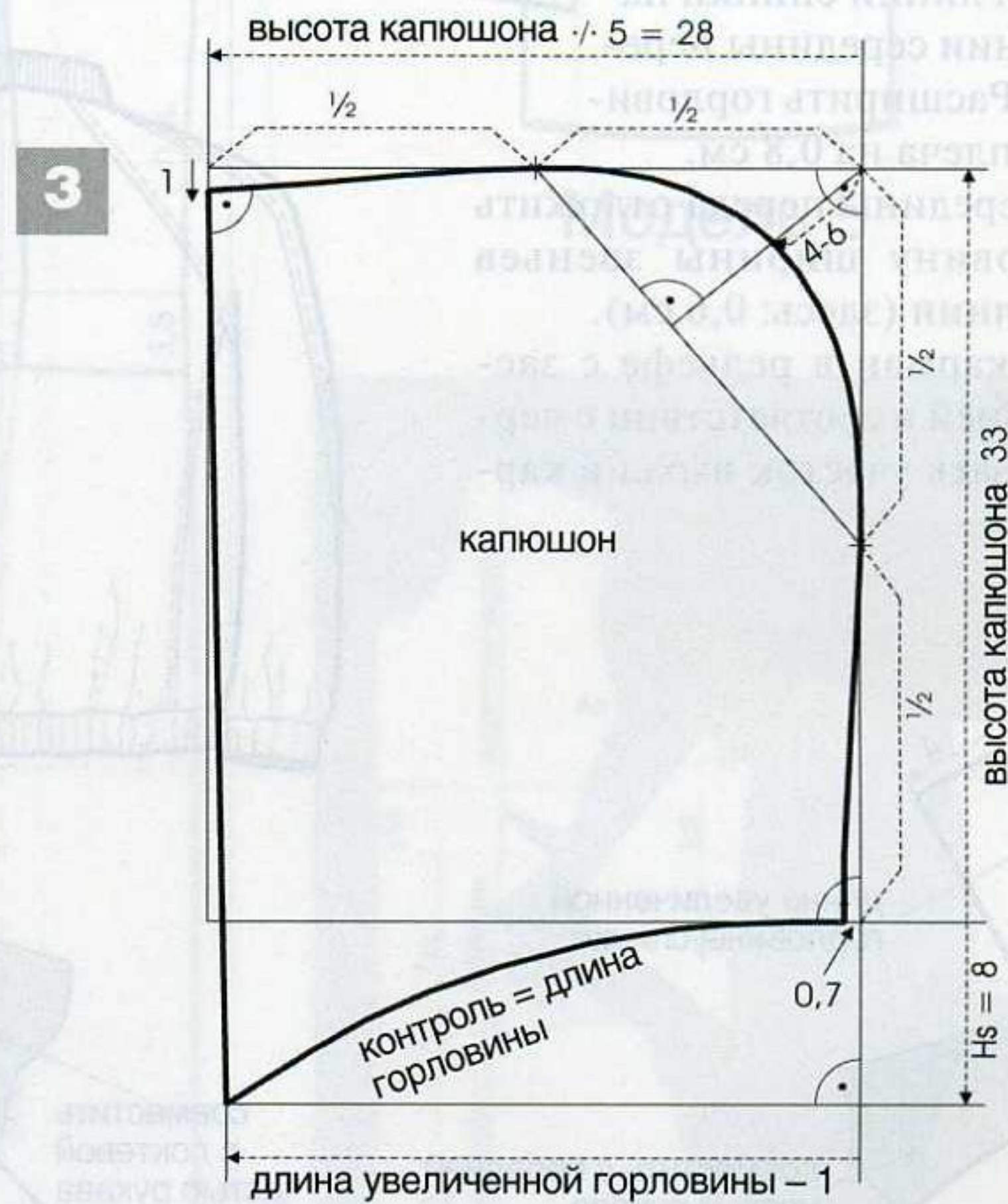


Отрезки, определяющие высоту и ширину капюшона, разделить пополам и начертить вспомогательные линии к точкам, удаленным от отрезков на 1 см и 0,7 см соответственно.

Построить биссектрису угла, образованного отрезками, определяющими высоту и ширину капюшона, отложить по ней вниз 4–6 см и оформить линию среднего среза капюшона в соответствии с чертежом.

По нижней горизонтали базисной сетки отложить влево длину увеличенной горловины переда и спинки минус 1 см. Из точки, удаленной от основной вертикали на 0,7 см, начертить линию среза втачивания капюшона, проверить ее длину и при необходимости откорректировать.

Начертить линию переднего среза капюшона под прямым углом к линии верхнего среза вниз до линии среза втачивания.



## СПОРТИВНАЯ КУРТКА

### Построение рукава покроя реглан на перед/спинке

**1** Начертить линию проймы/оката изделия с рукавом покроя реглан, как показано на чертеже (см. стр. 38), от точки пересечения проймы и боковой линии до соответствующих точек на горловине переда и спинки.

Измерить длину нижнего участка проймы изделия и перенести полученное значение на нижний участок линии оката рукава. При необходимости откорректировать длину нижнего участка линии оката.

При копировании рукава следует учесть положение линии плеча на перед и спинке куртки (линия верхнего среза рукава перенесена на 2 см в сторону его передней части).

Для построения линий рельефа линию талии переда/спинки разделить на три части и начертить линии рельефа через точку  $1/4V_{прз}$  с приталиванием деталей на 1,5 см. Нить основы проходит вдоль линий середины переда и спинки (сгибы).



Модель 5



**Моделирование. Построение воротника**

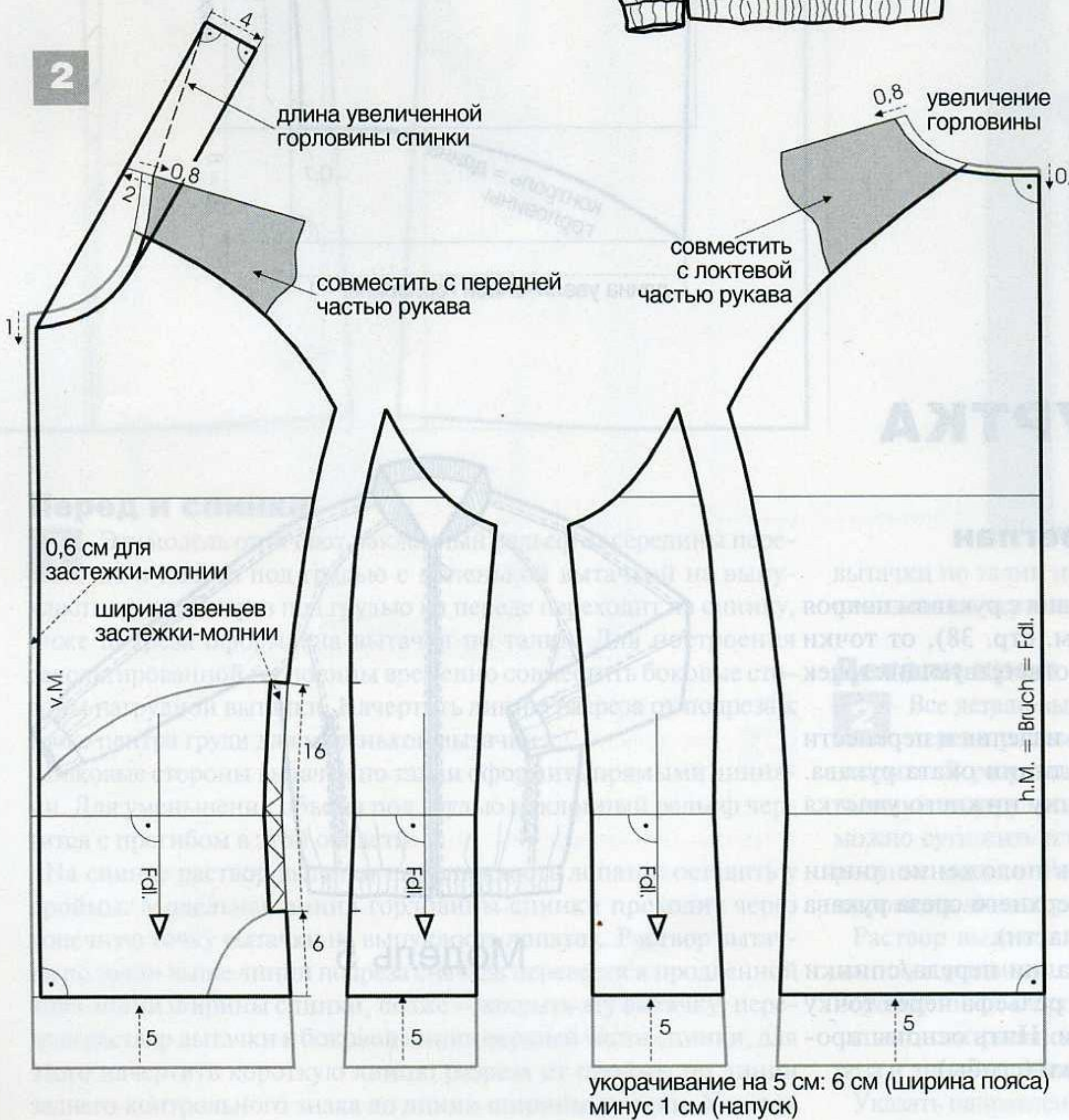
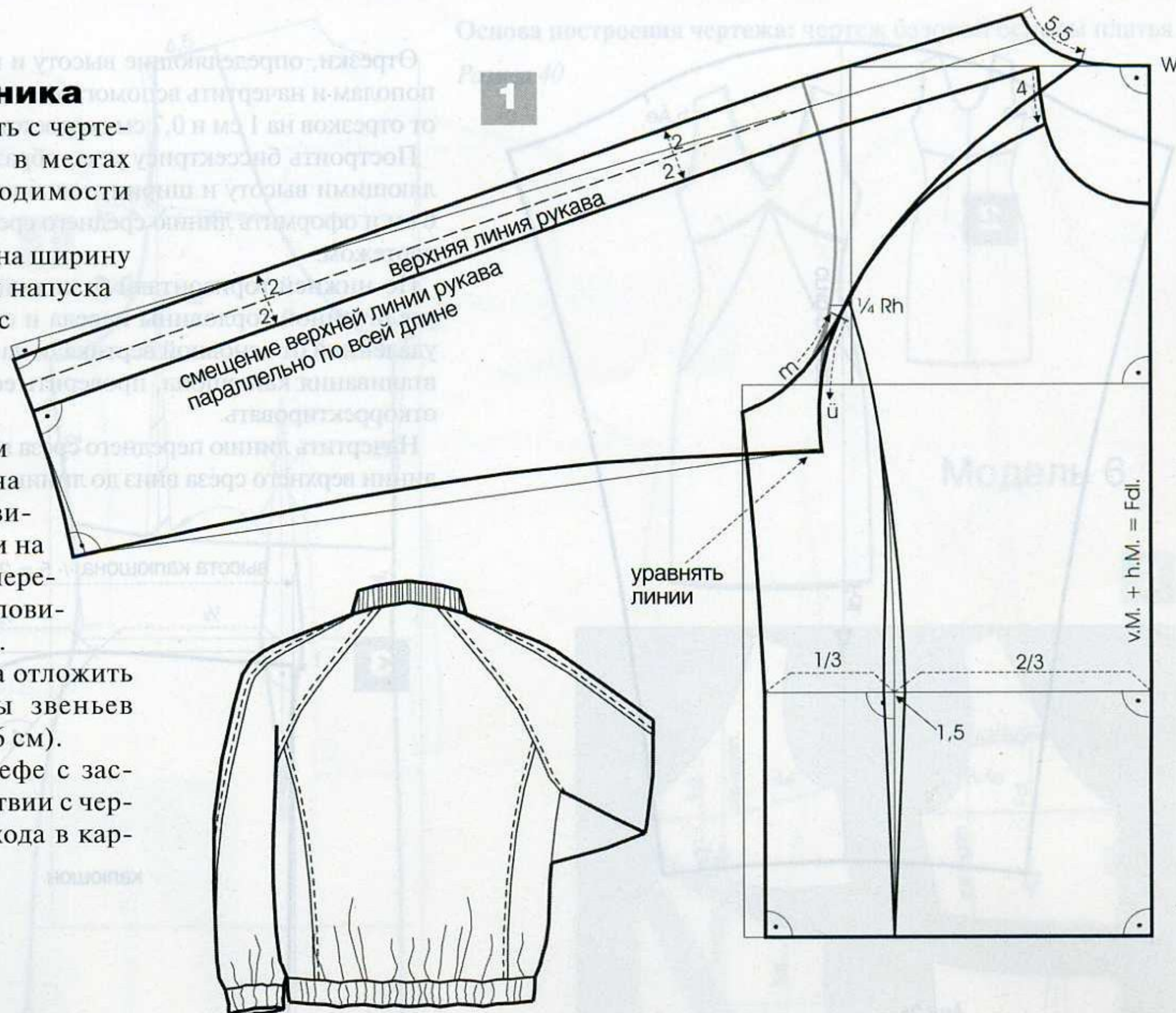
**2** Все детали скопировать с чертежа, проверить срезы в местах сопряжений, при необходимости выровнять.

Перед и спинку укоротить на ширину пояса за вычетом величины напуска (ширина пояса 6 см минус величина напуска 1 см = 5 см).

Переднюю и локтевую части рукава совместить с передом и спинкой, как показано на чертеже, и углубить горловину по средней линии спинки на 0,5 см, по линии середины переда – на 1 см. Расширить горловину по линии плеча на 0,8 см.

От линии середины переда отложить вправо половину ширины звеньев застежки-молнии (здесь: 0,6 см).

Начертить карман в рельефе с застежкой-молнией в соответствии с чертежом. Вырезать участок входа в карман



ман длиной 16 см и шириной 1,2 см (ширина звеньев застежки-молнии).

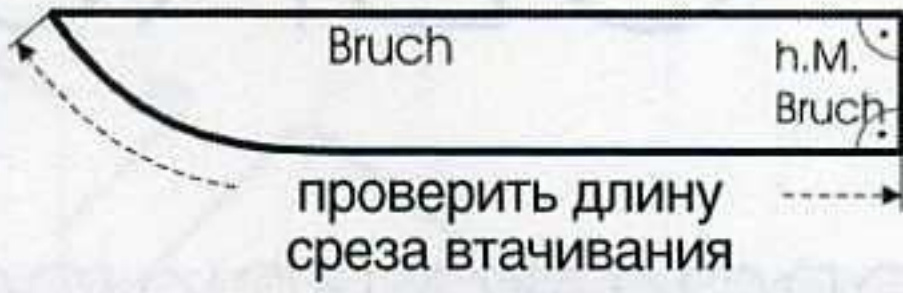
Для построения воротника-стойки продлить линию плеча переда от увеличенной горловины на 2 см влево и начертить через полученную точку линию верхнего края воротника-стойки от линии середины переда вверх через полученную точку. Затем измерить длину увеличенной горловины спинки, полученное значение отложить от вершины увеличенной горловины переда (при выполненном совмещении с передней частью рукава) по вспомогательной линии до пересечения с линией верхнего края воротника и из полученной точки провести вправо перпендикуляр длиной 4 см (высота воротника-стойки). Из полученной точки провести вниз линию, параллельную линии верхнего края воротника, и оформить передний участок воротника и середины переда.

Нить основы на передне располагается под прямым углом к линии талии, на спинке – параллельно средней линии.

Построение пояса и манжеты осуществляется по аналогии с моделью 4, описанной выше.



3

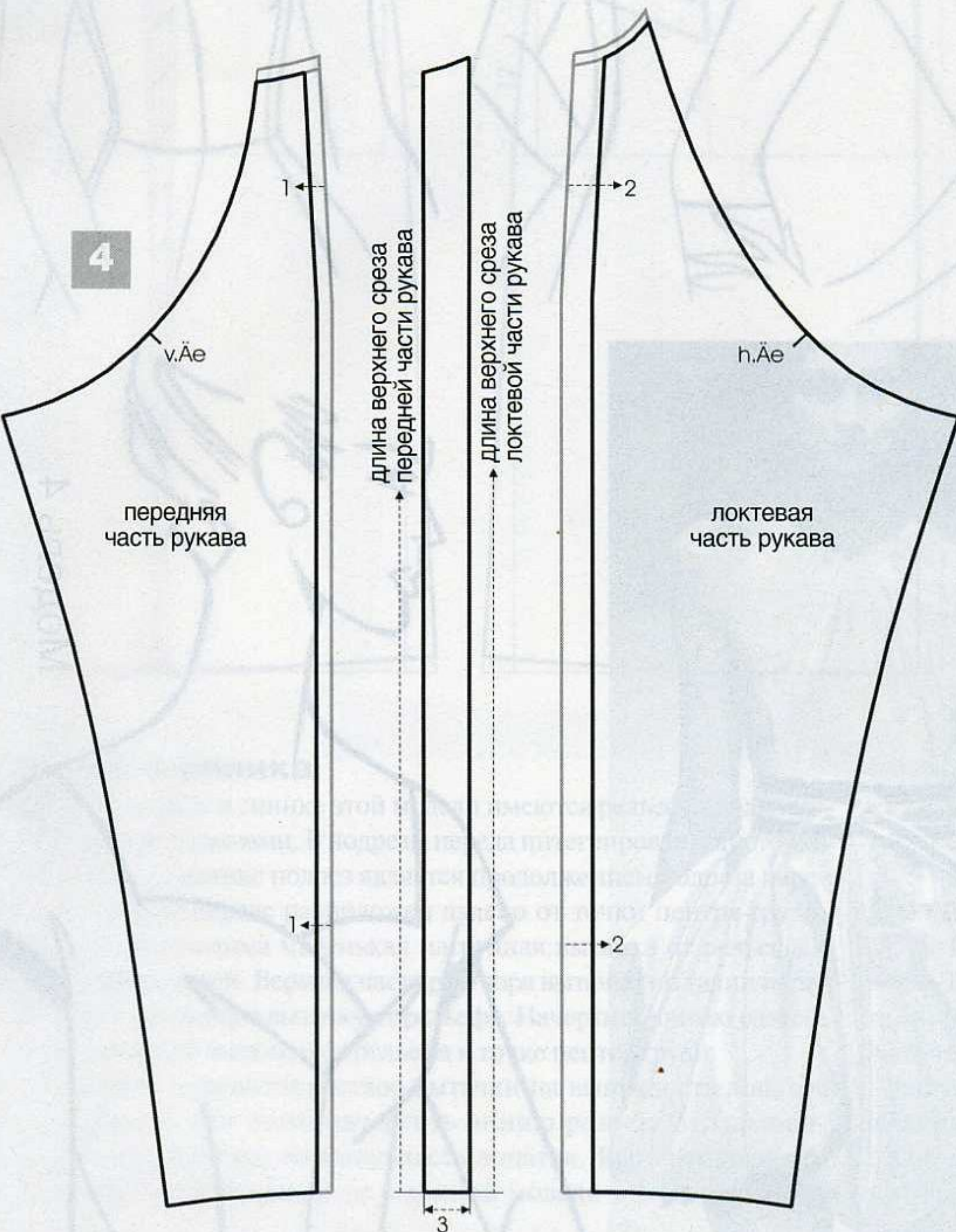


**Воротник**

3 Воротник скопировать с чертежа. Измерить длину среза горловины переда и спинки; перенести полученное значение на линию среза втачивания воротника. Воротник вдоль верхнего края выкраивается со сгибом.

**Рукав**

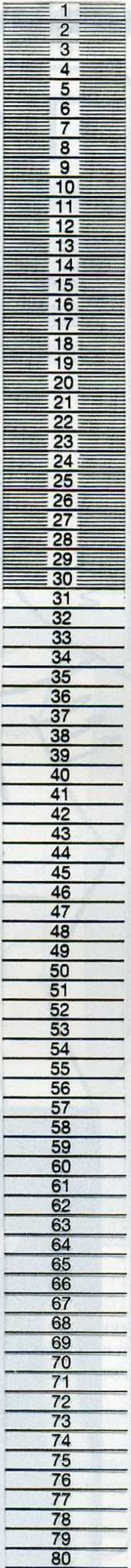
4 Для построения верхней вставки на рукаве следует заузить переднюю часть рукава на 1 см по верхнему срезу, локтевую – на 2 см. Начертить вставку в виде полосы шириной 3 см. Отложить по соответствующим продольным срезам вставки длину модельного верхнего среза передней и локтевой частей рукава.



Семь раз отмерь – один отрежь!

**АТЕЛЬЕ**  
журнал для тех, кто создает одежду

Масштабная линейка (М 1:6) для измерений на чертежах



Масштабная линейка (М 1:3) для измерений на чертежах