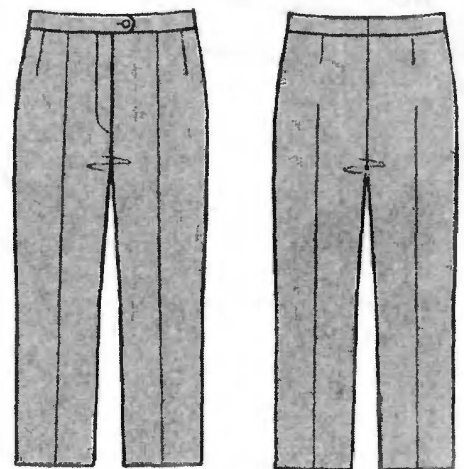


Модель 1

Размер 54

Конструирование чертежа брюк для клиенток больших размеров несколько отличается от конструирования брюк на фигуры небольших размеров. В этом материале показаны основные отличия построения.

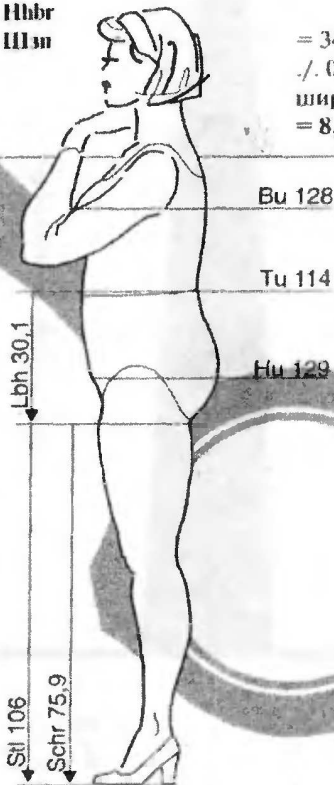


- 1** Передняя половинка брюк
По базисной вертикали отложить вниз:
- точка 1 — точка 2: 1–1,5 см в зависимости от формы бедер;
 - точка 1 — точка 3: значение Высоты сиденья (здесь: 30,1 см);
 - точка 3 — точка 4: значение Высоты колена (здесь 30,4 см);
 - точка 1 — точка 5: значение Длины брюк сбоку до стопы (здесь 106 см);
 - точка 5 — точка 6: укоротить (или удлинить) до желаемой модельной длины.

Построение чертежа брюк на условно-типовую фигуру (размер 54).

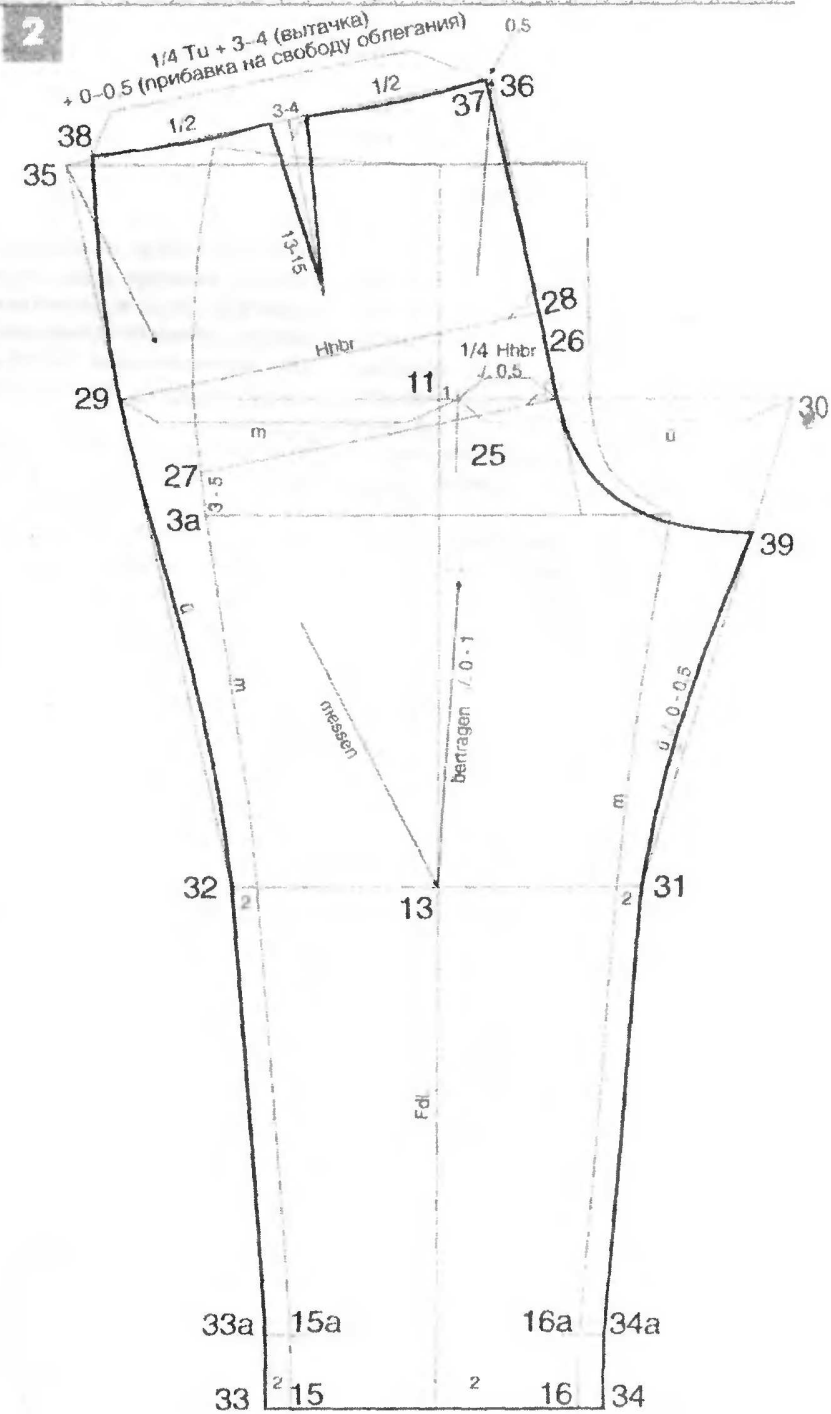
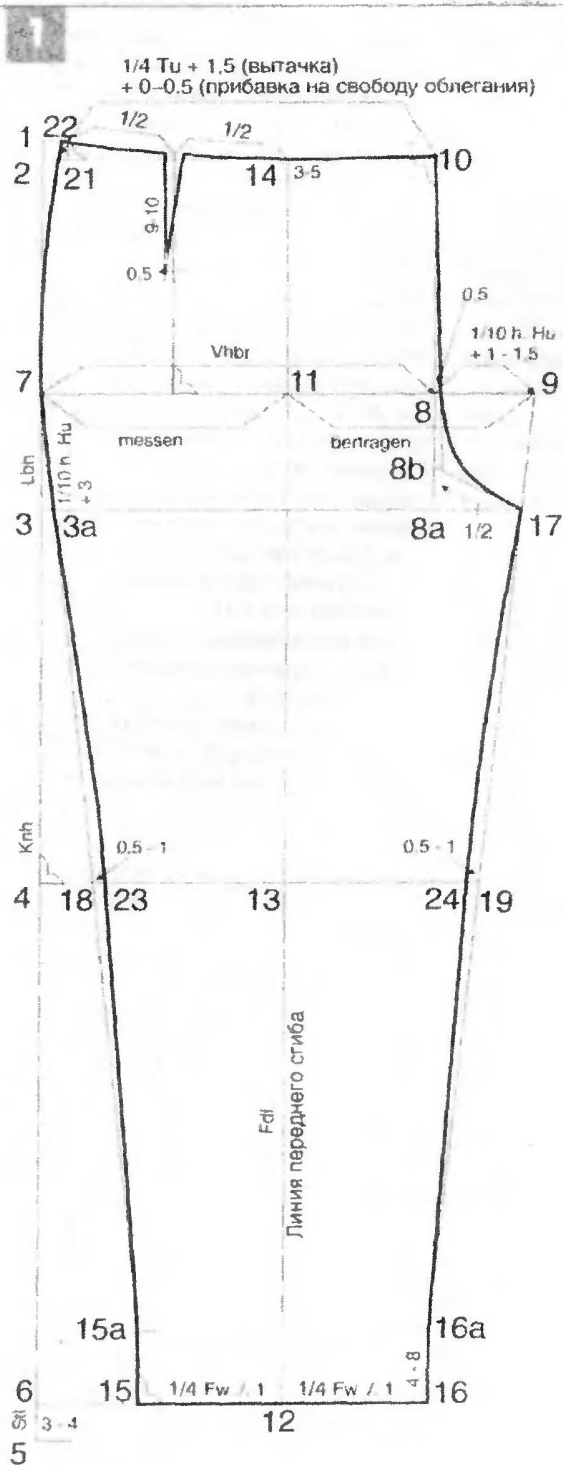
Основные размерные признаки

Tu/От	Обхват талии	114,0 см	1/2	1/4
Hu/Об	Обхват бедер	129,0 см	57,0	28,5
Kw/Шк	Ширина брюк в области колена	—	64,5	32,3
Fw/Шн	Ширина брюк внизу	50,0 см	25,0	12,5
Sd/Дбе	Длина брюк сбоку	106,0 см	(от талии до стопы)	
Lbh/Вс	Высота сиденья	30,1 см	(от талии до подъягодичной складки)	
Schr/Дш	Длина шага	75,9 см	(Дбе / Вс)	
Knh/Вк	Высота колена	30,4 см	(1/2 Дшг / 1/10 Дш) = 38 см / 7,6 см	
Vhbr/Шпн	Ширина передней половинки	31,3 см	(1/4 Об / 1 см)	
Hhbr/Шзн	Ширина задней половинки	34,3 см	(1/4 Об + 1 см + 0–1 см на свободу облегания)	
1/4 Hhbr 1/4 Шзн		= 34,3 : 4 = 8,5 см / 0,5 см (для большей ширины шага) = 8,0 см		



брюки

Классические



ны (Длина брюк определяется в соответствии с Шириной брюк внизу и высотой каблука).
Точка 3 — точка 7: отложить $1/10$ полуобхвата бедер плюс 3 см (здесь: 9,5 см) — получена линия бедер.
Из точек 2, 7, 3, 4 и 6 провести горизонтальные линии вправо.
Из точки 7 до точки 8 отложить значение Ширины передней половинки (здесь: 31,3 см).
Из точки 8 до точки 9 отложить для

определения Ширины шага передней половинки $1/10$ полуобхвата бедер плюс 1–1,5 см (здесь: 6,5 + 1,5 = 8 см — прибавка большей величины для получения большей Ширины шага, которая обычно необходима для полных фигур).
Через точку 8 провести перпендикуляр к линии бедер вверх и вниз — в точках пересечения с линиями Высоты сиденья и талии получены точки 8а и 10 соответственно.

Отрезок 7–9 разделить пополам — получена точка 11.
Отрезок 7–11 измерить и перенести полученное значение на отрезок 6–12.
Из точки 12 через точку 11 провести линию стига передней половинки, в точках пересечения с линией колена и талии получены точки 13 и 14 соответственно.
Из точки 12 отложить влево и вправо к точкам 15 и 16 значение $1/4$ Ширины брюк внизу минус 1 см.

Из точек 15 и 16 провести вверх перпендикуляры длиной 4–8 см – получены точки 15а и 16а.

Точки 7 и 15а, а также 9 и 16а соединить вспомогательными линиями соответственно. Получены точки 3а, 17, 18, 19.

По линии бедер из точки 8 отложить вправо 0,5 см.

Отрезок 8а–17 разделить пополам и отложить полученную величину вверх от точки 8а – получена точка 8б. Эту точку соединить вспомогательной линией с точкой 17. Начертить линию переднего среза передней половинки от точки 10 до точки, отстоящей от точки 8 на 0,5 см, и оформить линию среднего среза передней половинки брюк в соответствии с чертежом.

Из точки 10 провести влево короткий перпендикуляр к линии переднего среза передней половинки, на 3–5 см не доходящий до линии переднего сгиба.

Из точки 10 до точки 21 отложить $1/4$ значения От плюс 1,5 см (раствор вытачки) и 0–0,5 см (прибавка на свободу облегания).

Из точки 21 до точки 22 отложить по вертикали 1–1,5 см (длина отрезка 1–2).

Из точек 18 и 19 отложить внутрь по линии колена по 1 см – получены точки 23 и 24.

Из полученных точек провести слегка волнующие линии бокового и шагового срезов до точек 3а и 17.

Оформить срезы плавными линиями у точек сопряжения 15а и 16а.

Отрезок 14–22 разделить пополам и начертить вытачку с раствором 1,5 см длиной 9–10 см и с наклоном 0,5 см в сторону линии бокового среза. Выровнять длины боковых линий вытачки и оформить линию среза талии.

2 Задняя половинка брюк

Конструирование чертежа задней половинки осуществляется на чертеже передней половинки.

Из точки 11 до точки 25 отложить 1–2 см для смещения линии сгиба задней половинки. Меньшая величина смещения означает больший угол наклона задней половинки (для полных ягодич).

Из точки 25 до точки 26 отложить $1/4$ Ширины задней половинки минус 0,5 см (0,5 см вычитается для увеличения ширины шага).

Из точки 3а отложить вверх 3–5 см – получена точка 27 (здесь также выбрана меньшая величина – 3,5 см, чтобы получить больший угол наклона задней половинки). Точку 27 соединить с точкой 26 и провести к этому отрезку перпендикуляр через точку 26.

Линию талии базисной сетки чертежа продлить влево, линию бедер продлить влево и вправо.

Точка 28 – точка 29: отложить по перпендикуляру значение Ширины задней половинки (здесь: 34,3 см) до пересечения с продленной линией бедер. Измерить отрезок 29–25 на линии бедер и перенести его длину вправо – получен отрезок 25–30.

От линии низа до линии колена параллельно линиям бокового и шагового срезов передней половинки на расстоянии 2 см от них провести линии бокового и шагового срезов задней половинки. Получены точки 31, 32, 33, 33а, 34, 34а.

Точку 32 соединить с точкой 29 и продлить эту линию до линии талии – получена точка 35.

Точку 30 соединить с точкой 31.

Измерить отрезок 35–13 и перенести его длину на отрезок 13–36 за вычетом 0–1 см

3

Контроль суммарной ширины шага



ив зависимости от осанки и формы ягодиц. Точку 35 соединить с точкой 36. От точки 36 отложить влево 0,5–1 см – получена точка 37.

От точки 37 до точки 38 отложить $1/4$ От + 3–4 см (раствор вытачки) плюс 0,5 см (прибавка на свободу облегания). Из точки 38 провести короткий перпендикуляр вверх и перенести длину и форму линии бокового среза передней половинки на линию бокового среза задней половинки (переднюю половинку при этом слегка развернуть).

На середине линии верхнего среза задней половинки начертить вытачку длиной 13–15 см. Оформить линию среза талии по лекалу.

На отрезок 31–39 перенести длину шагового среза передней половинки минус 0–0,5 см (величина для оттягивания посредством влажно-тепловой обработки). Оформить линию шагового среза слегка волнутой линией. Оформить линию среднего среза задней половинки плавной линией.

3 Контроль суммарной ширины шага

Для конструирования брюк с необходимой шириной шага следует учитывать форму брюк, обхват бедра и особенности строения фигуры.

Большая ширина шага приводит к большей ширине в области бедра, что положительно сказывается на форме широких брюк, например, у моделей со складками у пояса.

Соответственно, для узких, облегających фигуру брюк ширину шага следует уменьшить.

Здесь следует всегда производить контрольное измерение Обхвата бедра и сравнивать результаты с чертежом брюк.

Большую роль в выборе ширины шага играет и типосложение фигуры: для фигур с плоскими ягодицами необходима меньшая ширина шага, чем для фигур с выпуклыми ягодицами.

Для контроля переднюю половинку брюк следует совместить с задней (см. чертеж) и измерить величину суммарной ширины шага между крайними точками линий бедер передней и задней половинок брюк. Полученная величина должна составлять $1/4$ Об минус ок. 4–6 см. При величине, равной $1/4$ Об минус 4 см, ширина шага больше (для широких в области бедра брюк и для брюк больших размеров), чем при величине, равной $1/4$ Об минус 6 см (для очень узких брюк).

От чего зависит ширина шага?

– От величины, на которую увеличивается ширина шага передней половинки брюк (отрезок 8–9: $1/10$ от $1/2$ Об + 1–1,5 см). Чем больше прибавляемая

величина, тем больше ширина шага передней половинки и наоборот.

– От величины отрезка 25–26, которая рассчитывается по формуле $1/4$ Шзп +/- 0–1 см. В данном случае имеет место обратная зависимость: если из $1/4$ Шзп вычесть 0,5–1 см, ширина шага задней половинки увеличится, соответственно, объем брюк в области бедра увеличится, а если к $1/4$ Шзп прибавить 0,5–1 см – ширина шага задней половинки брюк и, соответственно, объем брюк в области бедра уменьшится.

4 На чертеже наглядно показана зависимость ширины шага, угла наклона задней половинки, длины линии среднего среза задней половинки, ширины брюк в области обхвата бедра от величины вычитаемой или прибавляемой к значению $1/4$ Шзп.

4 Изменение ширины шага задней половинки брюк

