

## НОВЫЙ ЧЕРТЕЖ ОСНОВЫ ПЛАТЬЯ

СИСТЕМА КРОЯ «М. МЮЛЛЕР И СЫН» ЯВЛЯЕТСЯ РЕДУЩЕЙ В ИНТЕРНАЦИОНАЛЬНОМ МАСШТАБЕ. УЖЕ БОЛЕЕ 100 ЛЕТ ОНА ПОДТВЕРЖДАЕТ СВОЮ РЕПУТАЦИЮ ИДЕАЛЬНОЙ ПОСАДКОЙ ИЗДЕЛИЙ, СКОНСТРУИРОВАННЫХ ПО СИСТЕМЕ «М. МЮЛЛЕР И СЫН».

ЧЕЛОВЕК И МОДА, ТИП ФИГУРЫ В ЗАВИСИМОСТИ ОТ ОСАНКИ И ПРОПОРЦИИ ТЕЛА ИЗМЕНЯЛИСЬ И ПРОДОЛЖАЮТ ИЗМЕНЯТЬСЯ В ХОДЕ ЭВОЛЮЦИИ, ОБУСЛОВЛЕННОЙ ОБЩЕСТВЕННЫМ СТРОЕМ, ИНДУСТРИАЛИЗАЦИЕЙ И РОСТОМ БЛАГОСОСТОЯНИЯ. ПОЭТОМУ НЕОБХОДИМА ПОСТОЯННАЯ АДАПТАЦИЯ СИСТЕМЫ КРОЯ К МЕНЯЮЩИМСЯ СООТНОШЕНИЯМ РАЗМЕРНЫХ ПРИЗНАКОВ. РЕЗУЛЬТАТАМИ ПЕРИОДИЧЕСКИХ АНТРОПОМЕТРИЧЕСКИХ ИЗМЕРЕНИЙ НАСЕЛЕНИЯ СТАНОВЯТСЯ НОВЫЕ ТАБЛИЦЫ РАЗМЕРНЫХ ПРИЗНАКОВ.

НА УСОВЕРШЕНСТВОВАНИЕ СИСТЕМЫ КРОЯ ДОЛЖНЫ ОКАЗЫВАТЬ ВЛИЯНИЕ НЕ ТОЛЬКО НОВЫЕ СООТНОШЕНИЯ РАЗМЕРНЫХ ПРИЗНАКОВ, НО И НАПРАВЛЕНИЯ СОВРЕМЕННОЙ МОДЫ.

ПОСЛЕДНИЕ МАССОВЫЕ АНТРОПОМЕТРИЧЕСКИЕ ИССЛЕДОВАНИЯ НАСЕЛЕНИЯ В 1994 ГОДУ, ПРОВЕДЕННЫЕ ГЕРМАНСКИМ ОБЪЕДИНЕНИЕМ ПРОМЫШЛЕННОСТИ ЖЕНСКОЙ ВЕРХНЕЙ ОДЕЖДЫ, ОСТАЮТСЯ ДЕЙСТВИТЕЛЬНЫМИ. ПОЭТОМУ ИСПОЛЬЗУЮТСЯ ЭТИ РАЗМЕРНЫЕ ПРИЗНАКИ.

Посадка изделия на фигуру должна быть такой, чтобы чертеж основы этого изделия был пригоден не только для условий индивидуального пошива одежды, но и для серийного изготовления одежды в ателье и промышленного ее производства. Поэтому при построении чертежа основы на фигуры, имеющие одинаковые размерные признаки обхватов, используются выверенные пропорции и тип осанки современной фигуры. При создании чертежа основы необходимо учитывать и современный силуэт, чтобы чертеж мог служить основой для быстрого и неторожого создания новых лекал одежды.

### ИЗМЕНЕНИЯ В ПОСТРОЕНИИ ЧЕРТЕЖА ОСНОВЫ

Результаты проведенных антропометрических исследований явились основанием для изменения чертежа основы женского платья:

- При расчете Длины талии спереди следует учитывать, что величина этого размерного признака стала больше.
- Большая степень прилегания изделия обусловлена новыми модными тенденциями.
- Изменение распределения величины раствора вытачек по линии талии.
- Изменение распределения недостаточного объема по линии бедер.
- Изменение формулы для определения излишка по линии талии и излишка по линии бедер.
- Построение боковых линий.
- Построение различных чертежей основ рукава для индивидуального изготовления.

серийного и промышленного производства одежды.

### ДЛИНА ТАЛИИ СПЕРЕДИ

При построении чертежа основы платья принципиально важным является увеличенный размерный признак Длина талии спереди по отношению к величине размерного признака Длина спины до талии. Перегибистость фигуры, широкая грудная клетка требуют удлинения детали переда, которое надо производить на начальном этапе конструирования чертежа основы, используя увеличенное значение Дтп.

Удлинение детали переда позволяет избежать дефекта посадки, при котором платье приподнимается спереди.

При конструировании платьев прилегающего силуэта следует обратить особое внимание на достаточность Длины талии спереди. Чертеж основы платья прилегающего силуэта выполняется с дополнительным припосаживанием, а вытачки оформляются в зависимости от особенностей фигуры.

Для получения размерного признака Дтп сантиметровая лента проходит от седьмого шейного позвонка по горловине до сосковой точки, откуда сантиметровая лента свободно свисает вертикально вниз. Затем сантиметровая лента прижимается к ленте, фиксирующей линию талии. Однако это измерение не учитывает закругленного участка под грудью. Для моделей полуприлегающего и прямого силуэтов это измерение корректно, и его вполне достаточно. Но при конструировании платья прилегающего

силуэта следует выбрать большее значение Дтп, при этом грудь должна подчеркиваться краем платья. Если платье выполняется для фигуры с большой грудью, то в этом случае чрезмерное акцентирование внимания на грудь нежелательно, т. к. дамы с полной грудью в изделиях, сильно облегающих грудь, чувствуют себя дискомфортно.

При построении чертежа, согласно размерным признакам из таблицы, значение Дтп рассчитывается в соотношении с Дтс по таблице расчетов размерных признаков системы «М. Мюллер и сын». Например, для размера 40 действительна формула:  $Дтп II = Дтс + 4 - 4,5 \text{ см}$ .

При построении чертежа основы платья следует выбрать максимальное значение для получения достаточной величины Дтп. Расчет Дтп изменяется в зависимости от Ог. Формулы расчета для всех размеров даны в таблице расчета размерных признаков системы кроя «М. Мюллер и сын» (см. предыдущие публикации журнала «Ателье»).

### РАСПРЕДЕЛЕНИЕ РАСТВОРА ВЫТАЧЕК ПО ЛИНИИ ТАЛИИ

Распределение величины раствора вытачек по линии талии уже не соответствует соотношениям размерных признаков, полученных в результате антропометрических исследований, а также не учитывает современные тенденции моды. Силуэт стал более прилегающим. Поэтому чертеж основы для узких платьев с рукавами или без должен выполняться с большей степенью припосаживания, чем это делалось раньше. Для моделей полу-

# М. МЮЛЛЕР И СЫН



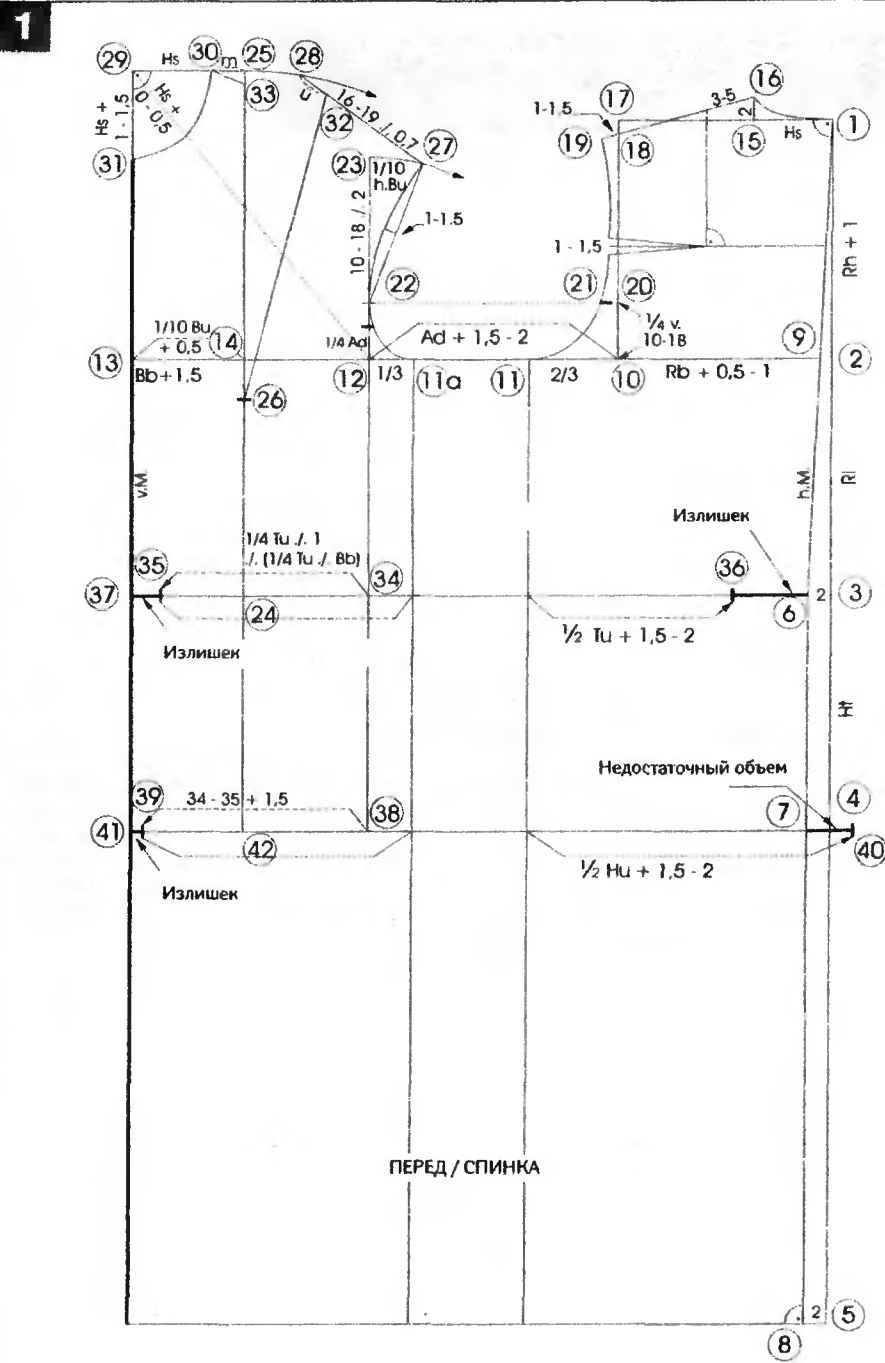
прилегающего силуэта приталивание может быть более умеренным. Величины прибавок, соответствующие современной моде, находятся в таблице прибавок на стр. 24.

В новом построении чертежа основы платья изменилась формула расчета величины раствора вытачки по талии. Чтобы обеспечить выбор раствора вытачки в правильном соотношении размерных признаков От и Шг, к формуле расчета  $1/4$  От минус 1 см (точка 34 – точка 35) была добавлена разница значений  $1/4$  От и значения Шг. Новая формула выглядит следующим образом:  $1/4$  От минус 1 см минус ( $1/4$  От минус Шг). При расчетах для размера 40 новая формула не оказывает влияния на полученное значение раствора вытачки. Значение  $1/4$  От и Шг равны друг другу (19 см). Но для больших размеров получается разница между  $1/4$  От и Шг.

При изготовлении одежды массового производства по типовым размерным признакам вытачка по талии на детали переда (за счет дополнительного вычета по талии  $1/4$  От минус Шг) имеет постоянный раствор – 2,5 см. При изготовлении одежды в условиях индивидуального пошива расчет вытачки по талии на переда рассчитывается индивидуально, с учетом особенностей фигуры.

#### УВЕЛИЧЕНИЕ НЕДОСТАТОЧНОГО ОБЪЕМА ПО ЛИНИИ БЕДЕР

Антропометрические исследования 1994 года показали, что Обхват бедер у женщин увеличился. Если использовать значения новых размерных признаков в соответствии с принятым ранее расчетом недостаточного объема по линии бедер, то боковая линия в области бедер получится более выпуклой, а излишек по линии бедер на переде получится незначительным или будет отсутствовать совсем. В связи с этим предлагаются новые правила распределения недостаточного объема по линии бедер, при котором форма боковых линий получается более полой, и в области бедер на переде не происходит подчеркивания выпуклости живота.



#### ПОСТРОЕНИЕ ВЫТАЧЕК И БОКОВОЙ ЛИНИИ

Чертеж основы выполняется таким образом, чтобы вытачки и боковые линии имели правильную форму, повторяющую форму человеческого тела. Теперь в моделях прилегающих силуэтов боковые линии чертятся по прямой от верхней точки боковой линии, затем – плавными до поднятой линии талии, ниже талии – обычным способом. Боковые стороны вытачек по

тали чертятся выгнутыми линиями (выше линии талии), и вогнутыми (ниже линии талии). Если вытачки по талии будут переводиться в рельефные швы, то их боковые стороны чертятся прямыми линиями.

#### 1 ПЕРЕД/СПИНКА

Основой базисной сетки чертежа является вертикаль, на которой от точки 1 следует отложить вниз значения измерений:

- Отрезок 1–2 – Впр.з плюс прибавка к Впр.з.
- Отрезок 1–3 – Дтс.
- Отрезок 1–4 – Вб.
- Отрезок 1–5 – Ди.
- Из всех полученных точек провести горизонтальные линии влево.
- От точки 3 отложить по линии талии 2 см – получена точка 6.
- От точки 4 по линии бедер отложить 2 см – получена точка 7.

– Начертить линию середины спинки через точки 1, 6, 7 до точки 8.

– По линии груди отложить от точки 9 значение Шс плюс прибавка к Ширине спины – получена точка 10.

– От точки 10 отложить 2/3 Шпр с учетом прибавки к Ширине проймы – получена точка 11.

– Расстояние между точками 11 и 11а – произвольно выбраный промежуток между деталями.

– Расстояние от точки 11а до точки 12 равно 1/3 Шпр с учетом прибавки к Ширине проймы.

– Расстояние между точками 12 и 13 равно Шг плюс прибавка к Ширине груди. Контрольное измерение – расстояние между точками 13–11а и 11–9 равно 1/2 От плюс прибавка к полуобхвату груди.

– Расстояние между точками 13 и 14 равно 1/10 От плюс 0,5 см.

– Начертить все вертикальные линии через полученные точки.

– Провести из точки 10 вверх линию ширины спинки – получена точка 17.

– Начертить вспомогательные боковые линии от точек 11 и 11а вниз до линии низа.

– Начертить линию перед проймой через точку 12 вверх и вниз (до линии бедер) – получена точка 38.

– Линию вытачек провести из точки 14 вниз до линии бедер – получена точка 42, продлить линию вверх.

– На спинке из точки 1 отложить значение Шш.з – получена точка 15.

– От точки 15 отложить 2 см вертикально вверх – получена точка 16. Начертить горловину спинки.

– От точки 17 отложить вниз 1–1,5 см для определения угла наклона линии плеча – точка 18.

– Начертить линию плеча от точки 16 до точки 18 и продлить линию наружу.

– Расстояние между точками 16 и 19 равно длине линии плеча на спинке (12,4 см плюс прибавка к Ширине спины, плюс прибавка на посадку = 13,6 см).

– Расстояние между точками 10–20 равно 1/4 расстояния между точками 10–18.

– От точки 20 отложить 1,5 см – получена точка 21 –

уровень расположения заднего контрольного знака втачивания рукава.

– Расстояние между точками 12 и 22 равно расстоянию между точками 10 и 20.

– Расстояние между точками 12 и 23 равно отрезку 10–18 минус 2 см.

– От точки 24 отложить вверх значение Дтп II – получена точка 25.

– От точки 25 отложить вниз значение Вг II – получена точка 26.

– Провести вправо дуги через точки 25 и 23 с центрами в точках 26 и 12 соответственно.

– От точки 23 отложить по дуге 1/10 от 1/20г – получена точка 27.

– От точки 27 провести вспомогательную линию к точке 22, разделить ее пополам и начертить внутрь перпендикуляр длиной 1–1,5 см.

– От точки 27 отложить по прямой значение длины линии плеча спинки минус 0,7 см (величина посадки по линии плеча спинки) до пересечения ее с дугой, проведенной через точку 25 – получена точка 28.

– Начертить линию проймы переда по полученным точкам.

– Отрезок 10–18 разделить пополам и через полученную точку провести перпендикуляр к вертикальной базисной линии – получена линия лопаток.

– Начертить вертикальную линию разреза для перевода вытачки на выпуклость лопаток в плечевой срез на расстоянии 3–5 см от вершины горловины.

– Вспомогательная для перевода вытачки на выпуклость лопаток в плечевой срез спинки надо разрезать спинку по линии разреза и закрыть разрыв вытачки на пройме спинки (1–1,5 см).

– Для построения горловины переда от точки 25 провести перпендикуляр к линии середины переда – получена точка 29.

– Расстояние между точками 29–30 равно Шш.з.

– На вспомогательной линии, проведенной от точки 29 до точки 12, отложить значение Шш.з плюс 0–0,5 см.

– Расстояние между точками 29–31 равно Шш.з плюс 1,5 см. Начертить линию горловины переда.

– Измерить отрезок 30–25 и отложить полученную вели-

ТАБЛИЦА ПРИБАВОК ДЛЯ ПЛАТЬЕВ ПРИЛЕГАЮЩЕГО СИЛУЭТА (В СМ)

ПОСТРОЕНИЕ ЧЕРТЕЖА НА УСЛОВНО-ТИПОВУЮ ФИГУРУ (РАЗМЕР 40)  
ОСНОВНЫЕ РАЗМЕРНЫЕ ПРИЗНАКИ

Kh/P	Рост	168 см	1/4	1/4	1/4
Vu/Or	Обхват груди	92,0 см	46,0	23,0	11,5
Tu/Or	Обхват талии	76,0 см	38,0	19,0	
Hu/Ob	Обхват бедер	100,0 см	50,0		
Ig/Dr	Длина рукава	60,0 см			
Вспомогательные размерные признаки					
			Прибавки:		
Rh/Vпр.з	Высота проймы сзади	20,0 см	+ 1 см	= 21,0 см	
Rl/Дтс	Длина спины до талии	41,8 см			
Ht/Vб	Высота бедер	62,6 см			
Hs/Шш.з	Ширина шеи сзади	6,8 см			
Vt II/Vr II	Высота груди II без учета Шш.з	28,9 см			
Vl II/Дтп II	Длина талии спереди II без учета Шш.з	46,2 см			
Rb/Шс	Ширина спины	17,0 см	+ 0,5–1,0 см	= 17,5–18,0 см	
Ad/Шпр	Ширина проймы	10,0 см	+ 1,5–2,0 см	= 11,5–12,0 см	
Vb/Шг	Ширина груди	19,0 см	+ 1,5 см	= 20,5 см	
Контроль	1/2 Обхвата груди	46,0 см	+ 3,5–4,5 см	= 49,5–50,5 см	

чину на линии плеча перед от точки 28 – получена точка 32.

– Точку 32 соединить с точкой 26, измерить длину полученного отрезка и отложить полученное значение от точки 26 вверх – получена точка 33.

– Соединить точки 33 и 30.

– Начертить пройму спинки.

– Расстояние между точками 34 и 35 равно 1/4 От минус 1 см, минус (1/4 От минус Шг).

– Расстояние между точками 35 и 36 равно 1/2 От плюс 1,5–2 см для прилегающих платьев умеренного объема с рукавами. Для прилегающих платьев малого объема без рукавов прибавка может составлять 1–1,5 см. Для прилегающих платьев большого объема с рукавами прибавка составляет 2–2,5 см к полуобхвату талии (см. таблицу прибавок).

– Расстояние между точками 39 и 40 (без учета свободного промежутка) равно 1/2 Об плюс 1,5–2 см для прилегающих платьев умеренного объема с рукавами. Прибавка к полуобхвату бедер для прилегающих платьев малого объема без рукавов не должна быть меньше 1,5 см, чтобы платье не сообразилось на бедрах складками. Для прилегающих платьев большого объема с рукавами прибавка к полуобхвату бедер – 2–2,5 см (см. таблицу прибавок).

– Расстояние между точками 36 и 6 определяет величину избыточного объема (излишек) по талии, который распределяется у боковых линий переда и спинки и в вытачке по талии на спинке.

— Отрезок 39–41 — это избыточный объем (излишек) по линии бедер на перед, который впоследствии удаляется ниже вытачки по талии от линии бедер к линии низа.

— Отрезок 7–40 определяет величину недостаточного объема (недостаток) изделия по линии бедер.

## 2 ОПРЕДЕЛЕНИЕ РАСТВОРОВ ВЫТАЧЕК И СМЕЩЕНИЕ ЛИНИИ ПЛЕЧА ПЛАТЬЯ

Избыточный объем (излишек) по талии на спинке (отрезок 36–6) распределяется у боковых линий и в вытачку по талии на спинке. Разтвор вытачки на спинке может составлять 2,5–3 см.

— Для построения вытачки по талии на спинке от точки 6 отложить влево  $1/3$  Шс плюс 1 см, затем — значение раствора вытачки.

— На спинке длина вытачки от талии равна 14–16 см. Начертить вытачку. Боковые стороны нижней части вытачки оформить плавными вогнутыми линиями.

— По боковым базисным линиям от линии талии вверх отложить 1 см и на этом уровне отложить от базисных боковых линий перед и спинки по 2 см внутрь для заужения деталей по линии талии.

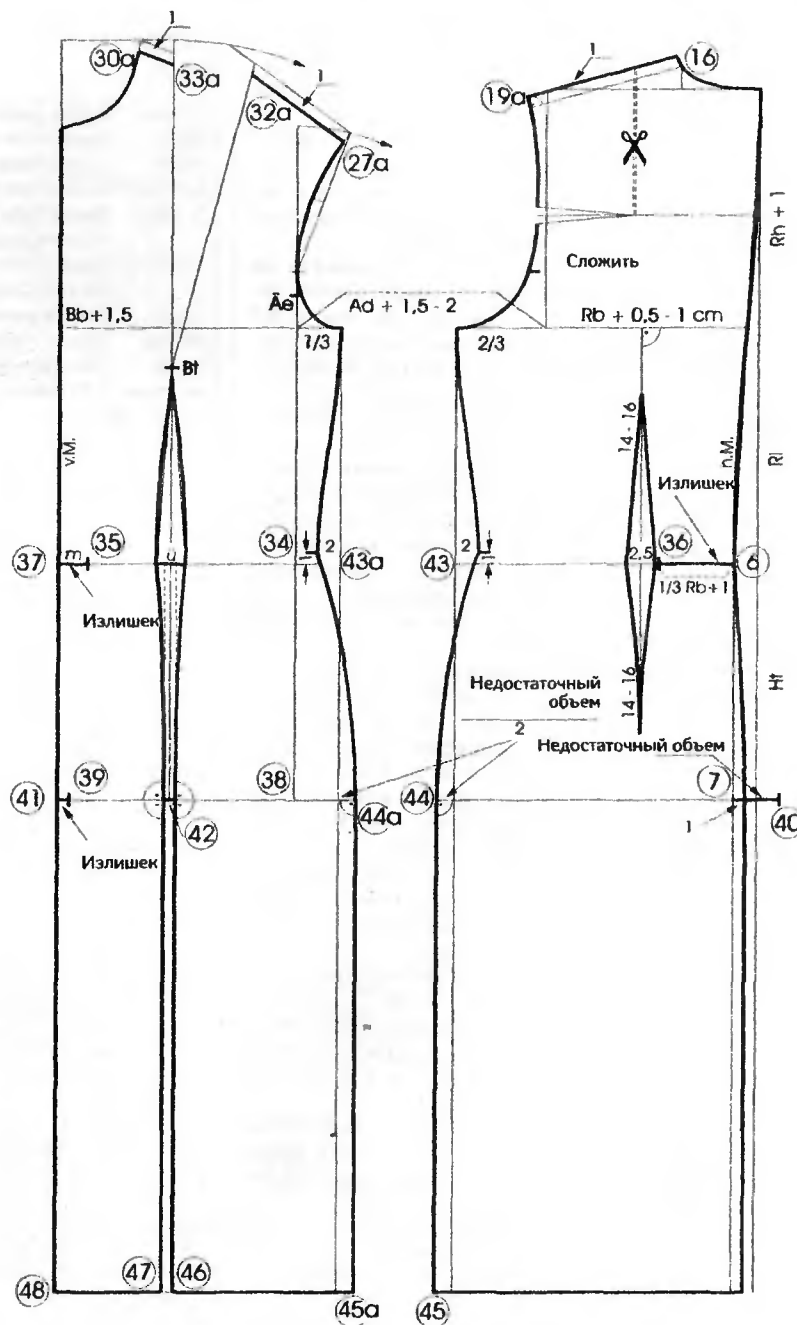
— Измерить между точками 7 и 40 величину недостаточного объема по бедрам. Спинку по линии середины в области бедер в зависимости от типа фигуры расширить на 0,5–1 см, вычитая эту величину из величины недостаточного объема по бедрам. Оставшуюся величину недостаточного объема по бедрам разделить пополам и полученные величины отложить по линии бедер от базисных боковых линий перед и спинки наружу для получения необходимого расширения перед и спинки по линии бедер.

— Между линией бедер и поднятой линией талии оформить боковые линии плавными линиями. От линии бедер начертить боковые линии перед и спинки вертикально вниз до пересечения их с линией низа.

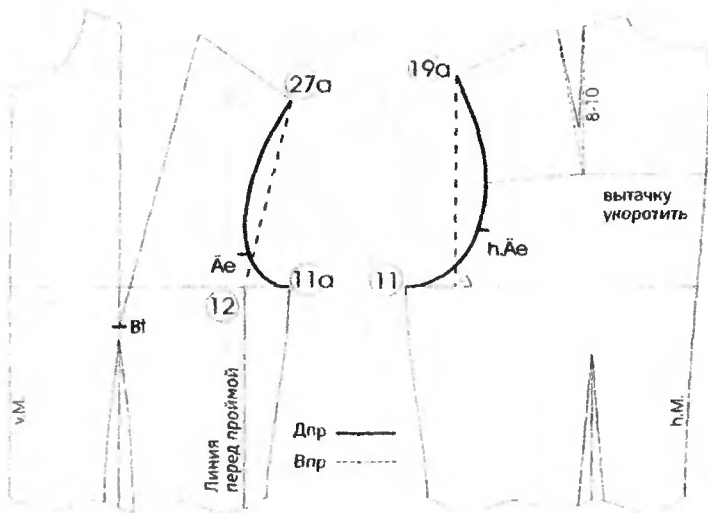
— Излишек по талии на перед, полученный между точками 35 и 37, оформить в виде вытачки по талии таким образом, чтобы

ТАБЛИЦА ПРИБАВОК ДЛЯ ПРИЛЕГАЮЩИХ ПЛАТЬЕВ (В СМ)

	МАЛЫЙ ОБЪЕМ (БЕЗ РУКАВОВ)	УМЕРЕННЫЙ ОБЪЕМ (С РУКАВАМИ)	БОЛЬШОЙ ОБЪЕМ (С РУКАВАМИ)
Впрз +	0-0,5	1-1,5	2-3
Шс +	0-0,5	0,5-1	1,5-2
Шпр +	0,5-1	1,5-2	2,5-3,5
Шг +	1-1,5	1,5	1,5-2
$1/20r +$	1,5-3	3,5-4,5	5,5-7,5
$1/20r +$	1-1,5	1,5-2	2-2,5
$1/20b +$	1,5	1,5-2	2-2,5



3



линия вытачек являлась линией середины вытачки.  
 — Линию плеча спинки сместить в сторону переда на 1 см, подняв ее на чертеже параллельно вверх на 1 см (точка 19a).  
 — Соответственно смещению линии плеча спинки линию плеча переда на чертеже сместить вниз на 1 см — получены точки 30a—33a и 32a—27a.

мым переведа ее в плечевой срез спинки.  
 — Высоту проймы полочки измерить на чертеже от точки 12 до точки 27a, высоту проймы спинки измерить от точки 19a вертикально до линии груди.  
 — Измерить Длину проймы на чертеже сантиметровой лентой по контуру от точки 27a до точки 11a и от точки 11 до точки 19a.  
 — Рассчитать размерные признаки рукава (см. таблица рукава на условно-типовую фигуру).  
 — Вытачку на выпуклость лопаток укоротить до 8—10 см.

#### ПОЛУЧЕНИЕ РАЗМЕРНЫХ ПРИЗНАКОВ С ЧЕРТЕЖА ПРОЙМЫ

Закрывать раствор вытачки на выпуклость лопаток на проеме спинки, тем са-

## ПОСТРОЕНИЕ ЧЕРТЕЖА РУКАВА НА УСЛОВНО-ТИПОВУЮ ФИГУРУ

### 3 ВАРИАНТЫ ОДНОШОВНОГО РУКАВА

Чертеж основы платья может выполняться с одношовными рукавами различных вариантов. Отличает различные виды одношовных рукавов друг от друга главным образом: разница в Высоте оката, ширине рукава, величине прибавки на посадку по окату.

#### РУКАВ №1

Рукав №1 соответствует построению одношовного рукава по системе «М. Мюллер и

сын» с большой прибавкой на посадку по окату, которую предпочитают при индивидуальном изготовлении изделий.

Рукава №2 и №3 являются вариантами одношовного рукава со средней и небольшой прибавкой на посадку по окату рукава.

#### РУКАВ №2

Рукав №2 имеет низкий окат и среднюю прибавку на посадку по окату. Этой удобной форме рукава отдается предпочтение при промышленном способе производства одежды.

		1/2	
Ah / Bпр	Высота проймы	38,5 см	17,75 см
Au / Dпр	Длина проймы	41,0 см	20,9 см
Ad / Шпр	Ширина проймы	11,5 см	
Lg / Зр	Длина рукава	60,0 см	

### РУКАВ №3

Рукав №3 — узкий с высоким окатом. Прибавка к Обхвату плеча составляет здесь только 1,5 см. Кроме того, этот рукав имеет большее заужение по линиям переднего переката и линии низа рукава. Узкие рукава можно проектировать только для изделий, изготавливаемых из мягких, пластичных материалов или эластичных тканей.

### РУКАВ №4

Рукав №4 отличается от первых трех моделей большой шириной и низким широким окатом.

## ОДНОШОВНЫЙ РУКАВ №1

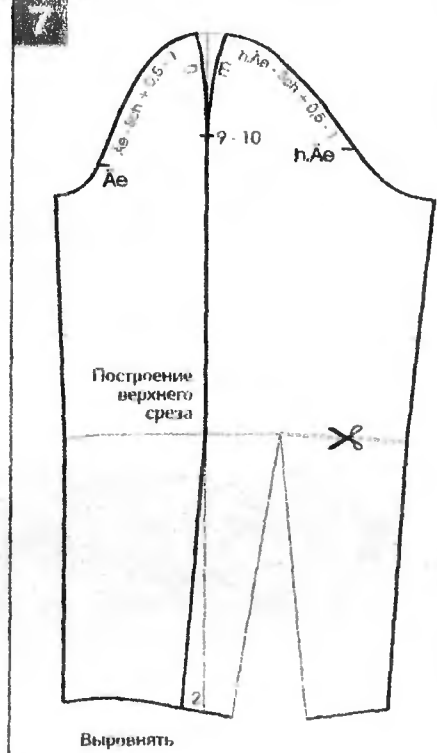
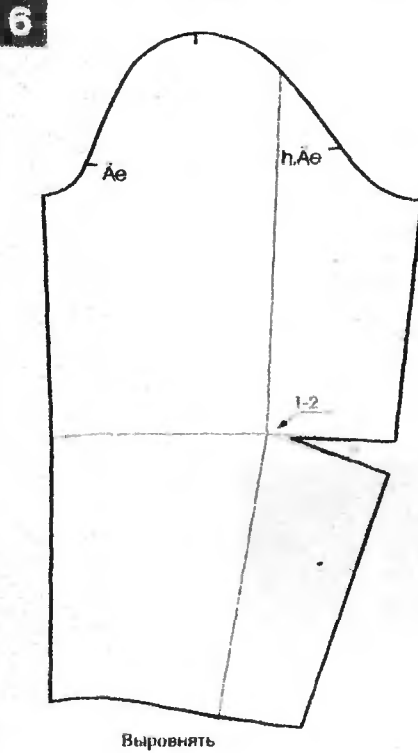
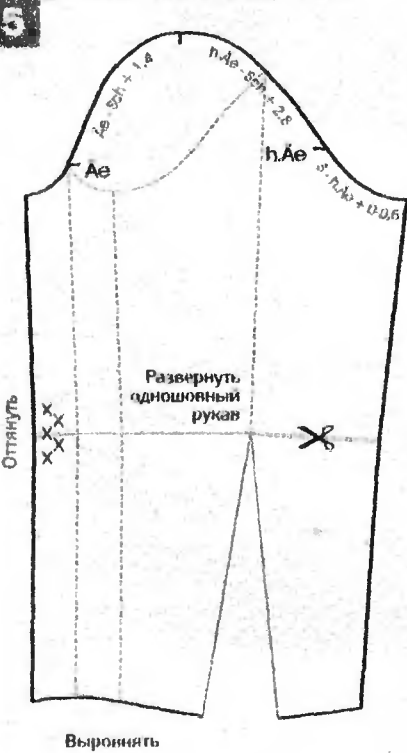
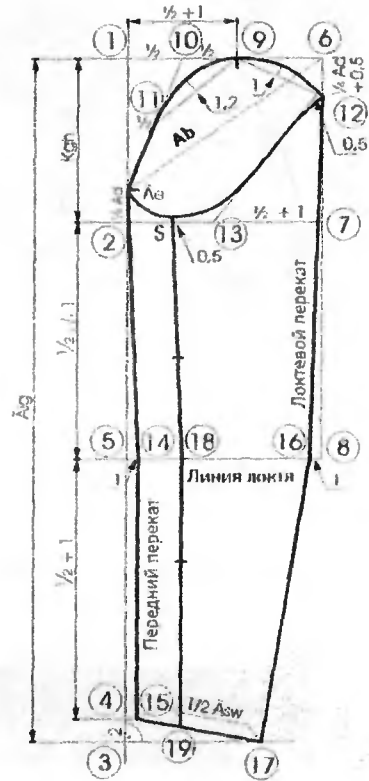
### ИНДИВИДУАЛЬНОЕ ПРОИЗВОДСТВО ОДЕЖДЫ

$Ab/Шр$	Ширина рукава (по манжетной)	$1/2 D_{пл} + 0,5 \text{ см} = 20,6 \text{ см}$
$Kgh/Вок$	Высота оката	$1/2 Шр + 1 \text{ см} = 14,45 \text{ см}$
$aw/Шс$	Ширина рукава (по шву)	$= 22,8 \text{ см}$

Большая прибавка на посадку по окату, средняя высота оката. Этот рукав предназначен для предприятий индивидуального изготовления одежды.

рукавов №2 и №3 производится аналогично построению рукава №1 со ссылками на него и соответствующими формулами. — Основной базисной сетки является вертикаль, на которой следует отложить значения размерных признаков:  
— Точка 1 — точка 2 — Высота оката.

**4** Ниже показано построение чертежа основы одношовного рукава №1. Построение



– Точка 1 – точка 3 – Длина рукава.  
 – Точка 3 – точка 4 – отложить 2 см вверх.  
 – Точка 2 – точка 5 – уровень расположения линии локтя, эта величина равна  $1/2$  от величины отрезка 2–4 минус 1 см.  
 – Из точек 1, 2, 3 и 5 провести горизонталь вправо.  
 – Определение местоположения переднего контрольного знака втачивания рукава: от точки 2 отложить вверх  $1/4$  Шпр.  
 – Из полученной точки отложить Ширину рукава (по наклонной) до пересечения ее с верхней линией базисной сетки – получена точка 6.  
 – От точки 6 провести вертикаль вниз – получены точки 7 и 8 на пересечении ее с горизонтальными линиями базисной сетки.  
 – Расстояние между точками 1 и 9 равно половине отрезка 1–6 плюс 1 см.  
 Величина отрезка 7–13 меняется в зависимости от варианта рукава: для рукава №1 он равен отрезку 1–9; для рукавов №2 и №3 – отрезку 1–9 минус 0,5 см. Величина отрезка 7–13 влияет на месторасположение нижней части оката на рукаве.  
 – Точка 10 расположена на середине отрезка 1–9.  
 – Точка 11 расположена на середине отрезка между передним контрольным знаком втачивания рукава и точкой 10.  
 – Соединить точку 11 с точкой 9.  
 – Расстояние между точками 6 и 12 равно для рукавов №1 и №2  $1/4$  Шпр плюс 0,5 см. Для узко-

го рукава №3 отрезок 6–12 равен  $1/4$  Шпр для обеспечения красивой формы узкого оката.  
 – Точку 12 соединить с точкой 9 вспомогательной линией, по ней от точки 12 отложить 0,5 см внутрь и соединить полученную точку с точкой 13.  
 – Параллельно отрезку 2–7 провести вспомогательную линию выше него на 0,5 см.  
 – Начертить окат рукава по лекалам в соответствии с чертежом.  
 – От точки 5 и точки 4 отложить внутрь по 1 см для определения местоположения линии переднего переката рукава, от точки 8 отложить внутрь 1 см для определения местоположения линии локтевого переката рукава. Получены точки 14, 15 и 16. Для узкого рукава №3 по линии переднего переката рукав заузается на 1,5 см.  
 – Начертить линию переднего переката рукава от переднего контрольного знака втачивания рукава через точку 14 до точки 15.  
 – Соединить точку 16 с точкой 12 – получена линия локтевого переката рукава, проведенная через точки 12, 16.  
 – От точки 15 отложить по прямой  $1/2$  Шпр до пересечения ее с нижней линией базисной сетки рукава.  
 – Скопировать на прозрачную бумагу участок проймы перед от переднего контрольного знака втачивания рукава до точки 11 и перенести его величину и форму на соответствующий участок рукава – получена точка S.

– Начертить линию, определяющую месторасположение линии шва рукава. Указать контрольные знаки на линии шва рукава.

**5** На чертеже показана деталь рукава в развернутом виде.  
 – Измерить по контуру участок проймы спинки 11–21, прибавить 0,5 см и перенести эту величину на соответствующий участок на окате рукава – получен задний контрольный знак втачивания рукава.  
 – Начертить линию разреза на линии локтя для перевода вытачки на выпуклость локтя к локтевому срезу рукава.

**6** Разрезать рукав по линии разреза. Соединить боковые стороны локтевой вытачки от линии низа рукава.  
 – Вытачку, переведенную к локтевому срезу рукава, укоротить на 1–2 см.

**7** Для построения двухшовного рукава с верхним и нижним швами требуется линия, определяющая месторасполо-

жение линии верхнего шва; на чертеже 7 показано, каким образом построить линию верхнего шва.  
 – Провести линию для построения линии верхнего шва под прямым углом к линии локтя от высшей точки оката до линии низа; сместить линию верхнего шва рукава по линии низа на 2 см влево.  
 – Измерить по контуру участок проймы перед от переднего контрольного знака втачивания рукава до точки 27а и перенести эту величину на линию оката от переднего контрольного знака втачивания рукава вверх с прибавкой на посадку по окату 0,5–1 см.  
 – Измерить по контуру участок проймы спинки (с переведенной к плечевому срезу вытачкой) от заднего контрольного знака втачивания рукава до точки 19а и перенести эту величину плюс 0,5–1 см на окат рукава вверх от заднего контрольного знака втачивания рукава.  
 – Соединить плавными линиями полученные точки на окате рукава с точкой, расположенной ниже высшей точки оката на 9–10 см. Оформить линию верхнего шва рукава.

## ОДНОШОВНЫЙ РУКАВ №2

### ПРОМЫШЛЕННОЕ ПРОИЗВОДСТВО ОДЕЖДЫ

Ab/Шпр	Ширина рукава (по наклонной)	$1/2$ Дпр минус 1,0 см = 19,9 см
Kgф/Вом	Высота оката	$1/2$ Шпр минус $1/10$ Шпр + 1,5 см = 13,95 см
sw/Шпр	Ширина рукава внизу	= 22,0 см

Небольшая прибавка на посадку по окату рукава, низкий окат. Предлагается для массового производства одежды

При конструировании следует использовать описание чертежей 4–7, учитывая измененные формулы расчетов размерных признаков.

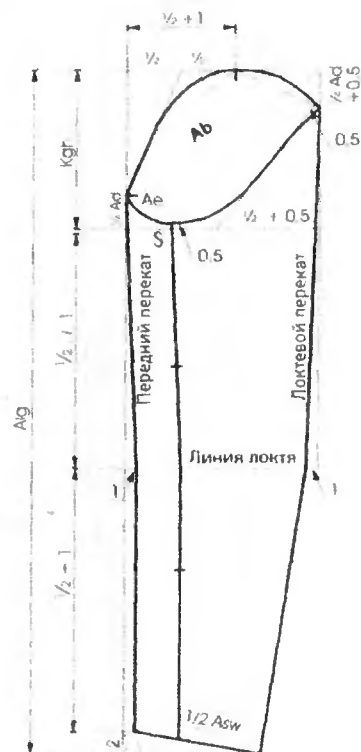
**8–11**

Следующие варианты рукава №2 показаны на чертежах 8–11.

**12**

Основной базисной сетки является вертикаль, на ко-

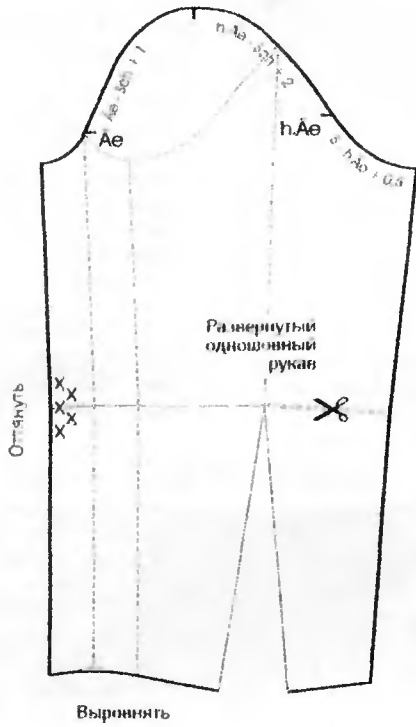
**8**



## ОДНОШОВНЫЙ РУКАВ №3

УЗКИЙ РУКАВ С ВЫСОКИМ ОКАТОМ

<b>Ab/Шр</b>	Ширина рукава (по наклонной)	$1/2 \text{Дпр}$ минус 1,2 см = 19,7 см
<b>Kgh/Вок</b>	Высота оката	$1/2 \text{Впр}$ минус (2/10 Шпр + 1,0 см) = 14,45 см
<b>ж/Шрн</b>	Ширина рукава внизу	= 20,0 см



## ОДНОШОВНЫЙ РУКАВ №4

ШИРОКИЙ ПРЯМОЙ РУКАВ С НИЗКИМ ШИРОКИМ ОКАТОМ

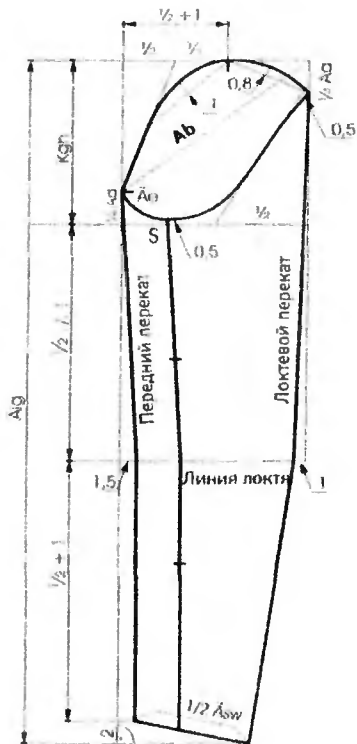
<b>Ab/Шр</b>	Ширина рукава (по наклонной)	$1/2 \text{Дпр}$ минус 0,5 см = 20,4 см
<b>Kgh/Вок</b>	Высота оката	$1/3 \text{Впр}$ = 11,63 см

торой следует отложить значение размерных при знаков:

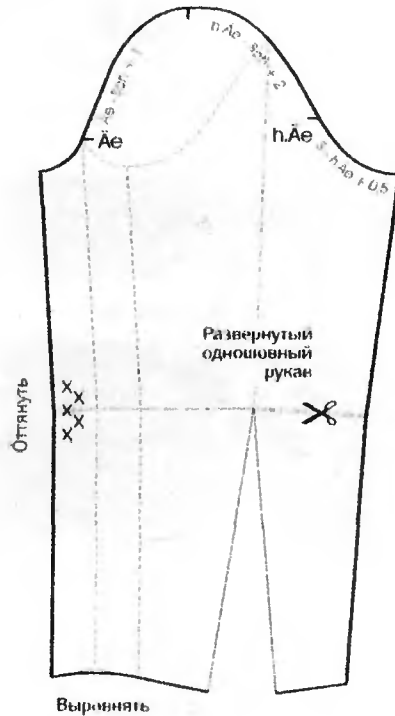
- Точка 1 - точка 2 - Высота оката.
- Точка 1 - точка 3 - Длина рукава.

- Точка 2 - точка 4: уровень расположения линии локтя, на величина равна 1/2 от величины отрезка 2-4 минус 1 см.
- Из точек 1, 2, 3 и 4 провести горизонтали вправо.
- Определить местоположение переднего переката рукава.

10



11





от точки 2 отложить вправо  $1/2$  Шпр — получена точка 5. Через полученную точку провести вертикально вверх и вниз линию переднего переката рукава до пересечения ее с линией низа. Отложить от точки 5 по этой линии вверх  $1/4$  Шпр — получен передний контрольный знак втачивания рукава.

— От точки 2 отложить по прямой значению Шпр (по наклонной) до пересечения ее с верхней линией базисной сетки — получена точка 6.

— От точки 6 провести вертикаль вниз — получены точки 7 и 8 на пересечении ее с горизонтальными линиями базисной сетки.

— Расстояние между точками 6 и 9 равно  $1/4$  отрезка 1–6 минус 0,5 см.

— Начертить линию оката по лекалу в соответствии с чертежом.

— Перевести с чертежа локтевую часть рукава и развернуть ее относительно линии 6–8.

— Скопировать на прозрачную бумагу участок проймы переда от переднего контрольного знака втачивания рукава до точки 11а и перенести его ве-

личину и форму на соответствующий участок рукава (от переднего контрольного знака на окате рукава до касания с горизонтальной линией базисной сетки рукава) — получена точка S.

— Начертить новую линию, определяющую месторасположение линии переднего среза рукава. Для того чтобы нижний шов рукава совпал с боковым швом изделия, участок на чертеже между линией переднего среза рукава и линией базисной сетки рукава (здесь примерно 1 см) перенести к локтевому срезу рукава.

### 13 УДАЛЕНИЕ ИЗБЫТОЧНОГО ОБЪЕМА НА ПЕРЕДЕ

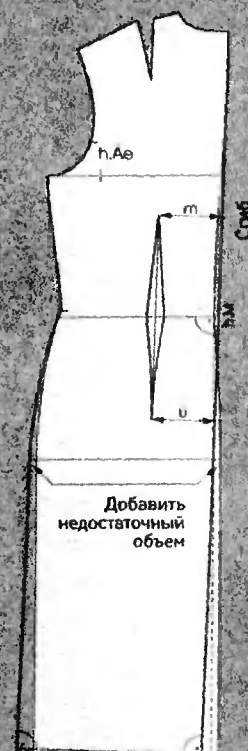
Чтобы удалить избыточный объем по линии бедер на передаче, надо вырезать участок, определяющий избыточный объем на передаче.

— Повернуть боковую часть переда относительно точки Вт так, чтобы излишек на линии бедер закрылся, а линии бедер базисной сетки совместились.

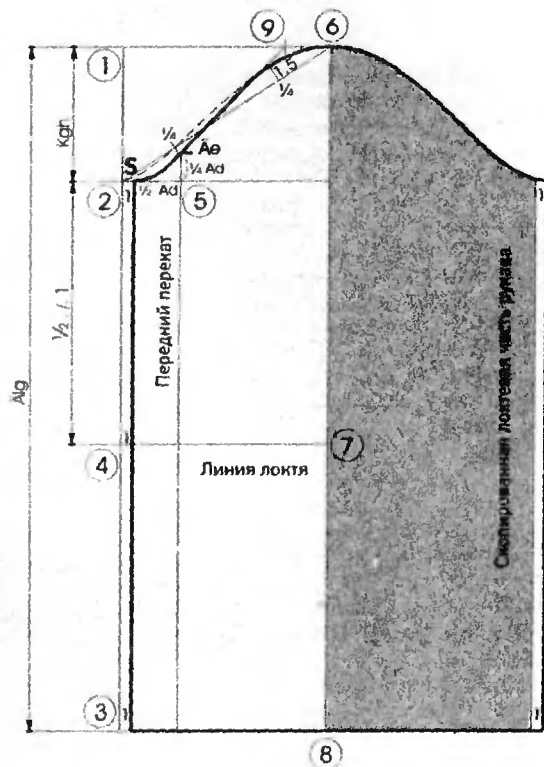
13



14



12



— В области линии низа части переда накладываются друг на друга, это наложенные компенсируется у бокового среза переда. Для этого следует измерить ширину переда по линии бедер и перенести эту величину на линию низа. Начертить новую линию низа и боковую линию в соответствии с чертежом 13.

— Вытачку по талии следует начертить заново и укоротить. Ее верхний конец располагается на 1–2 см ниже точки Вт, нижний конец располагается на 15–17 см ниже линии талии. Линия середины вытачки располагается параллельно линии середины переда.

### 14 ПРЕОБРАЗОВАНИЕ СПИНКИ ДЛЯ ВЫПОЛНЕНИЯ ЕЕ СО СГИБОМ

Спинку можно изменить для выполнения ее со сгибом по средней линии.

— От точки пересечения линии талии с линией середины спинки провести вспомогательную линию вертикально вниз до пересечения ее с линией низа. Точка пересечения вспомогательной линии с линией бедер является уронем

первоначальной линии середины спинки.

— Начертить новую прямую линию середины спинки от точки седьмого шейного позвонка через точку на линии бедер первоначальной линии середины спинки до линии низа.

— Измерить участок на линии бедер между линией середины спинки, выполняемой со сгибом, и линией спинки, выполняемой со швом; перенести полученную величину на линию бедер в области боковой линии спинки. Начертить новую боковую линию спинки в области бедер от поднятой линии талии. Форма новой линии должна соответствовать форме первоначальной линии. Для этого надо развернуть деталь спинки и скопировать форму боковой линии.

— К новой (прямой) линии середины спинки провести перпендикулярную линию низа и провести перпендикулярную боковую линию от линии бедер до линии низа.

— Расположить вытачку спинки по талии параллельно новой линии середины спинки.