

Чертеж базовой основы платья прямого силуэта

Это базовая основа, подходящая для моделирования изделий прямого и расширенного силуэтов. Настоящая конструкция имеет ряд особенностей. Отсутствие прилегания в области талии и бедер. Удлинение проймы переда и спинки (уже на этапе конструирования). Нагрудная вытачка имеет уменьшенный раствор, благодаря чему изделие прямого силуэта выглядит более гармоничным. Спинка данной конструкции нуждается в удлинении в области лопаток (после построения чертежа) для обеспечения правильной посадки изделия. Прибавки на свободу облегания выбираются большей величины в соответствии с покроем изделия. Конструирование этого чертежа осуществляется по размерным признакам из таблицы размерных признаков типовых фигур женщин на стр. 19.

Чертеж 19

Основной базисной сетки чертежа является вертикаль, на которой отложить вниз от точки 1:

Точка 1 — точка 2 — Впр.з, включая прибавку на свободу облегания = 21 см.

Точка 1 — точка 3 — Дтс = 41,1 см.

Точка 1 — точка 4 — Вб = 60,5 см.

Точка 1 — точка 5 — Ди = 102,1 см.

Из всех точек провести горизонтальные линии влево.

При построении чертежа изделия прямого силуэта средняя линия спинки отводится от основной вертикали только по линии бедер: от точки 4 отложить 2 см влево — получена точка 6.

Провести среднюю линию спинки от точки 1 через точку 6 до линии низа — получены точки 7, 8 и 9.

У моделей прямого силуэта средняя линия спинки всегда выполняется для спинки со сгибом посередине, т.е. без отведения в области линии талии. Отведение средней линии спинки по линии талии только ухудшит посадку изделия на фигуре, особенно если изделие носится без пояса.

От точки 9 до точки 10 отложить значение Шс, включая прибавку на свободу облегания = 17,5 см.

От точки 10 отложить 2/3 Шпр включая прибавку на свободу облегания: 2/3 от 12 см = 8 см — получена точка 11.

Расстояние между точками 11 и 11а — промежуток ок. 6-10 см.

Расстояние от точки 11а до точки 12 равно 1/3 Шпр плюс прибавка на свободу облегания: 1/3 от 12 см = 4 см.

Расстояние между точками 12 и 13 равно значению Шг, которое с прибавкой на свободу

облегания составляет 20 см.

Важный контроль: расстояние на чертеже между точками 13-11а и 11-9 должно быть равно полуобхвату груди, включая прибавку на свободу облегания (здесь: 49,5 см).

От точки 13 до точки 14 отложить вправо 1/10 Ог плюс 0,5 см = 9,3 см.

Начертить через полученные точки все вертикальные линии, под прямым углом к линии груди в соответствии с чертежом, причем вспомогательные линии для построения боковых линий на этом чертеже могут заканчиваться на линии талии.

Отложить от точки 1 до точки 15 значение Шш.з = 6,7 см (при большом значении Ог отложить Шш.з минус 0,5 см).

Точка 15 — точка 16: по короткому перпендикуляру к линии основания шеи отложить вверх 2 см.

Начертить линию горловины спинки от точки 16 до точки 1.

От точки 17 отложить вниз 1-1,5 см для определения угла наклона линии плеча — получена точка 18.

Точка 16 — точка 19: начертить линию плеча спинки, продлив ее влево от точки 18 на 1,5-2 см. При построении этого чертежа действуют те же правила в отношении построения линии плеча спинки, что и при построении других

чертежей (см. выше).

Отрезок 10-18 разделить пополам, нижнюю половину разделить еще раз — получена точка 20.

Через середину отрезка 10-18 провести линию лопаток под прямым углом к линии ширины спинки и продлить ее примерно на 1 см влево.

От точки 20 отложить 1,3-1,5 см влево (для маленьких размеров выбирается меньшая величина, для больших размеров — большая) — получена точка 21.

Расстояние между точками 12 и 22 равно расстоянию между точками 10 и 20.

Расстояние между точками 12 и 23 равно длине отрезка 10-18 минус 1-1,5 см для модели прямого силуэта, а не 2 см, как при построении изделия полуприлегающего или прилегающего силуэтов.

От точки 24 отложить вверх по вертикальной линии вытачки значение Дтп II (здесь: 44,9 см) — получена точка 25.

От точки 25 отложить вниз значение Вг II (здесь: 26,6 см) — получена точка 26.

С помощью сантиметровой ленты провести вправо две дуги через точки 25 и 23. Центры окружностей расположены в точках 26 и 12.

От точки 23 отложить по дуге 1/10 от 1/2 Ог минус 0,5-1 см — получена точка 27. Для получения удлиненной, менее прилегающей проймы и уменьшения раствора нагрудной вытачки из 1/10 от 1/2 Ог вычитается 0,5-1 см.

От точки 27 отложить по прямой влево до пересечения с верхней дугой значение длины линии плеча спинки (отрезок 16-19) минус 1 см — получена точка 28.

Для построения линии проймы переда точку 27 соединить вспомогательной линией с точкой 22. От середины этой линии отложить примерно 1 см влево по перпендикуляру к вспомогательной линии.

После того как линии проймы переда и спинки начерчены по лекалу через вспомогательные точки, следует одну сторону прямоугольного треугольника приложить к линии вытачки в точке 25 и провести перпендикуляр к линии середины переда — получена точка 29.

От точки 29 отложить по горизонтали вправо значение Шш.з = 6,7 см (при больших значениях Ог отложить

Таблица размерных признаков с прибавками для построения базовой основы женского платья на условно-типовую фигуру

Основные размерные признаки

(взяты из таблицы размерных признаков типовых фигур женщин):

		1/2	1/4
Kh/P	Рост	168 см	84
Bu/Oг	Обхват груди	88 см	44
Tu/Oт	Обхват талии	70 см	35
Hu/Oб	Обхват бедер	94 см	47
Älg/Др	Длина рукава	60,1 см	

Вспомогательные размерные признаки

(получены в результате измерений и рассчитаны):

Rh/Впр.з	Высота проймы сзади	19 см	
Rl/Дтс	Длина спины до талии	41,1 см	
Ht/Вб	Высота бедер	60,5 см	
Lg/Ди	Длина изделия	102,1 см	
Hs/Шш.з	Ширина шеи сзади	6,7 см	
Vt II/Вг II	Высота груди II	26,6 см	
VI II/Дтп II	Длина талии спереди II	44,9 см	

Прибавки:

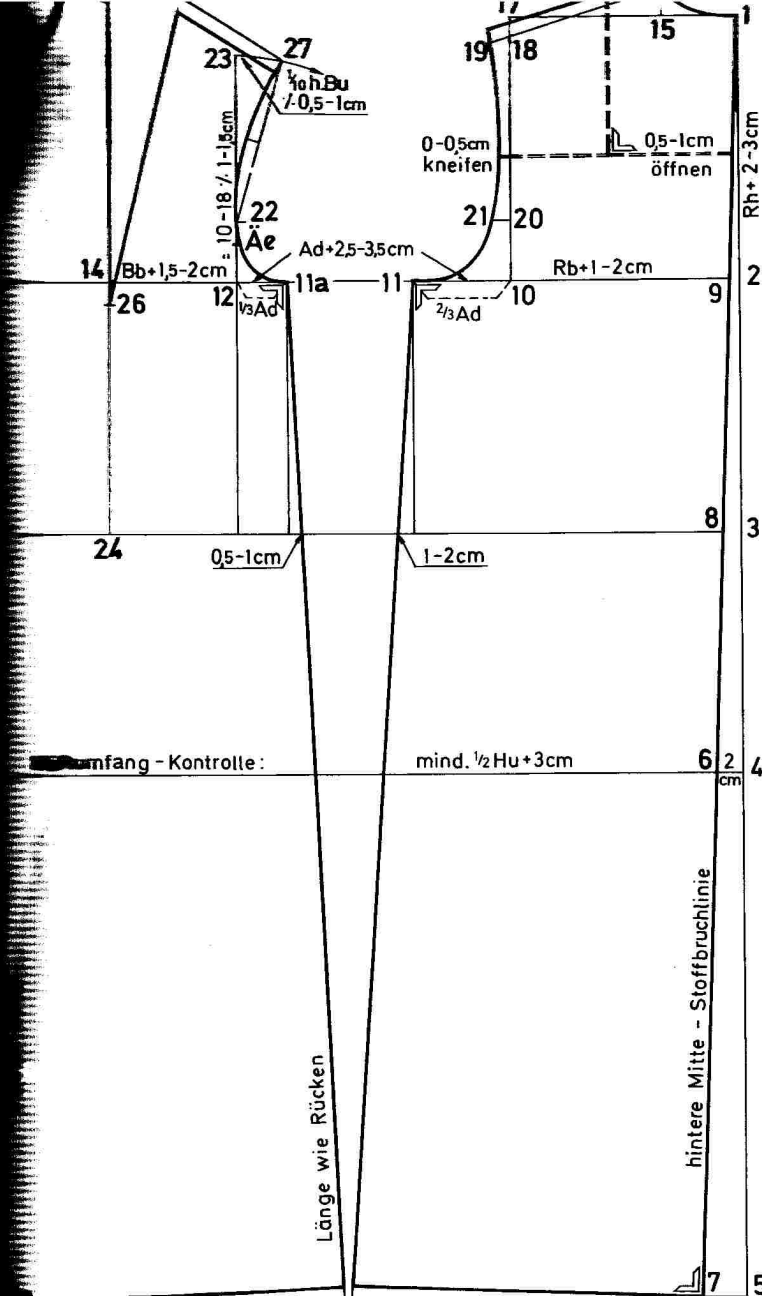
+ 2-3 см = 21 см

(Дтс + Дю)

Rb/Шс	Ширина спины	16,5 см	+ 1-2 см = 17,5 см
Ad/Шпр	Ширина проймы	9,5 см	+ 2,5-3,5 см = 12 см
Bb/Шг	Ширина груди	18 см	+ 1,5-2 см = 20 см

Контроль: 1/2 Bu/1/2 Oг 44 см

+ 5-7,5 см = 49,5 см



Чертеж 19

Конструирование рукава осуществляется на основе измерения этой слегка удлиненной проймы.

kneifen = закрыть раствор вытачки

öffnen = удлинить

Hinterumfang - Kontrolle = контроль Об

mind. = минимум

Länge wie Rücken = длина, как на чертеже спинки

hintere Mitte - Stoffbruchlinie = средняя линия спинки/сгиб

Шш.з минус 0,5 см).

От точки 29 отложить вниз значение Шш.з плюс 1-2 см (здесь 1,5 см) — получена точка 31.

От точки 29 провести вспомогательную линию до точки 12 и отложить по ней значение Шш.з плюс 0,5-0,8 см.

Начертить закругленную линию горловины переда от точки 30 до точки 31.

Измерить отрезок 30-25 и отложить полученную величину по линии плеча переда от точки 28 вправо — получена точка 32.

Точку 32 соединить прямой линией с точкой 26 — получена правая линия вытачки.

Измерить ее длину и отложить полученное значение по левой линии вытачки от точки 26 вверх — получена точка 33. Соединить точки 33 и 30 прямой линией. В завершение можно перевести линию плеча на 1 см в сторону переда. Для получения переднего контрольного знака втачивания рукава отложить от точки 12 вверх $1/4$ Шпр. Задним контрольным знаком втачивания рукава является точка 21.

Изделия прямого силуэта нуждаются в удлинении спинки в области лопаток. Для этого деталь разрезается по линии лопаток (расположена на середине отрезка 10-

18) и по линии, которая определяет положение вытачки на выпуклость лопаток от линии плеча (расположена на 3-5 см вправо от горловины). Для фигур с типовым телосложением при удлинении спинки по средней линии, в области лопаток по линиям разрезов не требуется закрывать вытачку в пройме. Для фигур с отклонениями от условно-типовой (например, сутулых фигур) при необходимости у проймы закрывается раствор ок. 0,5 см.

Если в связи с особенностями фигуры и модели изделия удлиненные спинки в области лопаток нежелательно, то можно закрыть раствор вытачки у проймы спинки величиной 0,5-1 см для получения вытачки на выпуклость лопаток от линии плеча. Отвспомогательных боковых линий по линии талии отложить наружу 0,5-1 см на переде и 1-2 см на спинке. Через полученные точки из точек 11 и 11а начертить боковые линии переда и спинки до линии низа.

На спинке величина отведения боковой линии больше, чем на переде, так как из-за отвода средней линии спинки сокращается ширина спинки в области линии низа. Поэтому недостающая ширина спинки в области линии низа компенсируется большей величиной отведения боковой линии спинки для ее соответствия ширине переда по линии низа. Кроме того, этот прием позволяет получить контурэнтные линии боковых срезов.

Для построения линии низа спинки следует приложить один катет прямоугольного треугольника к линии сгиба спинки в точке 7 и провести прямую линию до боковой линии спинки. Длину боковой линии переда следует привести в соответствие с длиной боковой линии спинки, начертить линию низа переда под прямым углом к линии середины переда. Оформить линию низа переда слегка вогнутой линией.

На заключительном этапе построения чертежа необхо-

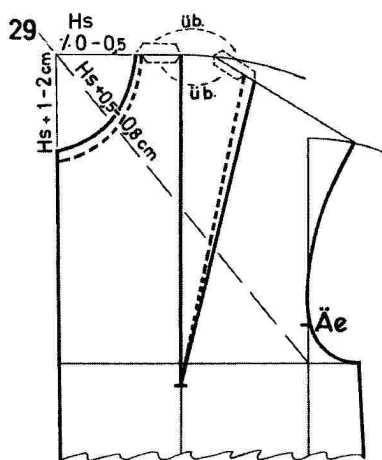
дим контроль ширины платья по линии бедер. Если фигура имеет пропорциональное телосложение, то ширина платья по линии бедер составляет величину не меньше величины $1/2Ob + 3$ см. При необходимости можно немного увеличить расширение переда и спинки по боковым линиям.

Чертеж 19а

Здесь показана зависимость величины раствора нагрудной вытачки от ширины горловины переда. Величина, которая откладывается от точки 29 вправо по горизонтали (ширина горловины переда) влияет на раствор нагрудной вытачки: чем меньше ширина горловины переда, тем больше раствор нагрудной вытачки и наоборот. Поэтому для моделей прямого силуэта можно выбирать ширину горловины переда большей величины. Ширина горловины переда также зависит от размерного признака Ош. В некоторых случаях лучше построить небольшую горловину переда, которая просто увеличивается (вырезается) при необходимости.

При построении чертежей для промышленного производства для определения ширины горловины переда от точки 29 по горизонтали можно отложить Шш.з + 0,5 см, в этом случае горловина будет не слишком маленькой и изделие подойдет большому количеству покупателей.

Поскольку значение Шш.з (1/10 от $1/2Ob + 2$ см) увели-



Чертеж 19а

При построении горловины по наклонной линии следует откладывать величину на 0,5 см больше, чем величина, отложенная по горизонтали.

чивается с ростом значения $O_{ш}$ для фигур с большим $O_{ш}$ рекомендуется откладывать по горизонтали значение $Ш_{ш.з}$ минус 0,5 см, так как иначе возможна (в сравнении

со значением $O_{ш}$) слишком большая горловина.

На чертеже 19а изображен фрагмент переда с горловиной разной величины.

У переда с большей горло-

виной отрезок на горизонтальной, который измеряется и его значение переносится на линию плеча переда, короче аналогичного отрезка у переда с меньшей горловиной. У

переда с большей горловиной раствор нагрудной вытачки соответственно меньше (пунктирная линия).

Чертежи 20 и 20а

Чертеж 20: спинку разрезать по линии лопаток и сместить вертикально вверх централь-

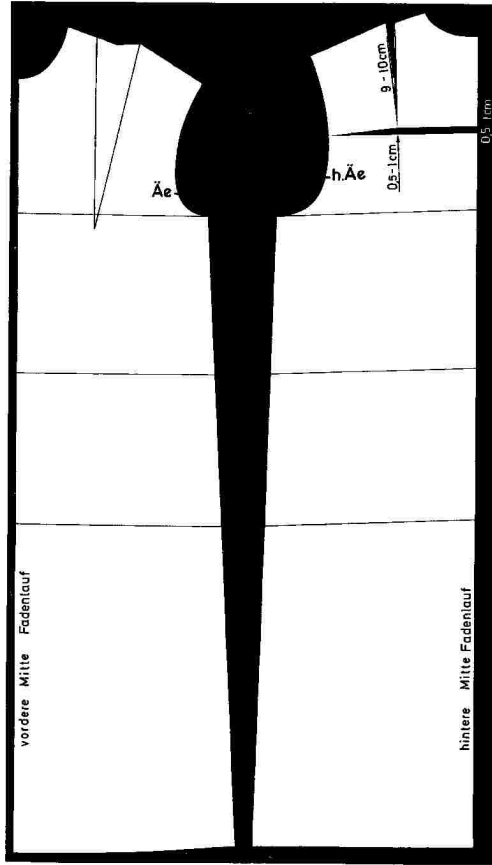
ную верхнюю часть спинки на 0,5-1 см (при неподвижной нижней части спин-

ки) вдоль средней линии. У проймы верхняя и нижняя части спинки расположены встык. Вытачку на выпуклость лопаток укоротить до длины 9-10 см.

Чертеж 20а: в области проймы верхняя часть спинки перекрывает нижнюю на 0,5 см, из-за этого величина раствора вытачки на выпуклость лопаток увеличивается, по сравнению с вариантом, показанным на чертеже 20.

Удлинение спинки в области лопаток не выполняется, если изделие проектируется расширенного силуэта (трапеция) с фалдами или складка-

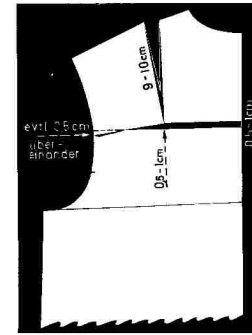
ми на спинке, чтобы предотвратить смещение складок к боковым швам, или в тех случаях, когда фигура клиентки имеет перегибистую осанку. Однако удлинение спинки в области лопаток необходимо для фигур с выпуклыми лопатками и сутулостью.



Чертеж 20

Спинка платья в изделиях прямого силуэта, как правило, удлиняется в области лопаток.

Fadenlauf = направление нити основы



Чертеж 20а

Вследствие наложения деталей у проймы (на 0,5 см) увеличивается раствор вытачки на выпуклость лопаток.

evtl. 0,5 см... = возможно наложение на 0,5 см



Рисунок 25

Преобразование базовой основы платья полуприлегающего силуэта для проектирования изделий свободной формы

Получить изделие более свободной формы можно двумя способами. Первый способ – построить чертеж платья с удлиненной проймой, уменьшенным раствором нагрудной вытачки, т.е. более плоской формы, как показано на чертеже 19 (там же дано подробное описание построения).

Второй способ – преобразовать готовые лекала базовой основы платья полуприлегающего силуэта способом конструктивного моделирования.

Преобразование готовых лекал имеет ряд преимуществ перед построением чертежа. Удлинить и расширить

пройму за счет увеличения значения прибавок на свободу облегания к $В_{пр.з}$ и $Ш_{пр}$ можно лишь в известных пределах. А при преобразовании готовых лекал можно изменять объем платья на большую величину, чем это допустимо при конструировании. На чертеже 22 показано, что проще и удобнее преобразовывать готовые лекала базовой основы платья.

В любом случае, удлинение и расширение проймы, расширение переда и спинки по боковым линиям и повышение плеча следует производить на лекалах базовой основы платья (чертеж 9, 10 или 13), как

это показано на чертеже 21. На чертеже 22 показаны изменения лекал базовой основы платья полуприлегающего силуэта для получения платья прямого силуэта.

Чертеж 21

На чертеже показаны правила удлинения и повышения линии плеча для изделий с плечевыми накладками, удлинение проймы за счет сокращения растворов верхних вытачек, углубление проймы и расширение переда и спинки по боковым линиям на лекалах базовой основы платья полуприлегающего силуэта

для проектирования изделий более объемной формы.

Растворы нагрудной вытачки и вытачки на выпуклость лопаток временно переводятся к середине переда и спинки соответственно для получения цельной линии плеча, чтобы иметь возможность при необходимости повысить линию плеча.

Для удлинения проймы разрезать перед по линии, проходящей от точки на линии проймы, расположенной на 1-2 см выше переднего контрольного знака втачивания рукава, до точки центра груди; раздвинуть части переда на 1-1,5 см в области прой-