

VII. Базовая основа пальто

Базовая основа пальто прилегающего силуэта с боковым швом

На примере построения первой базовой основы пальто показаны принципы построения всех последующих конструкций пальто. В дальнейшем будут рассматриваться лишь особенности построения.

Размерные признаки (размер 44)

Основные размерные признаки

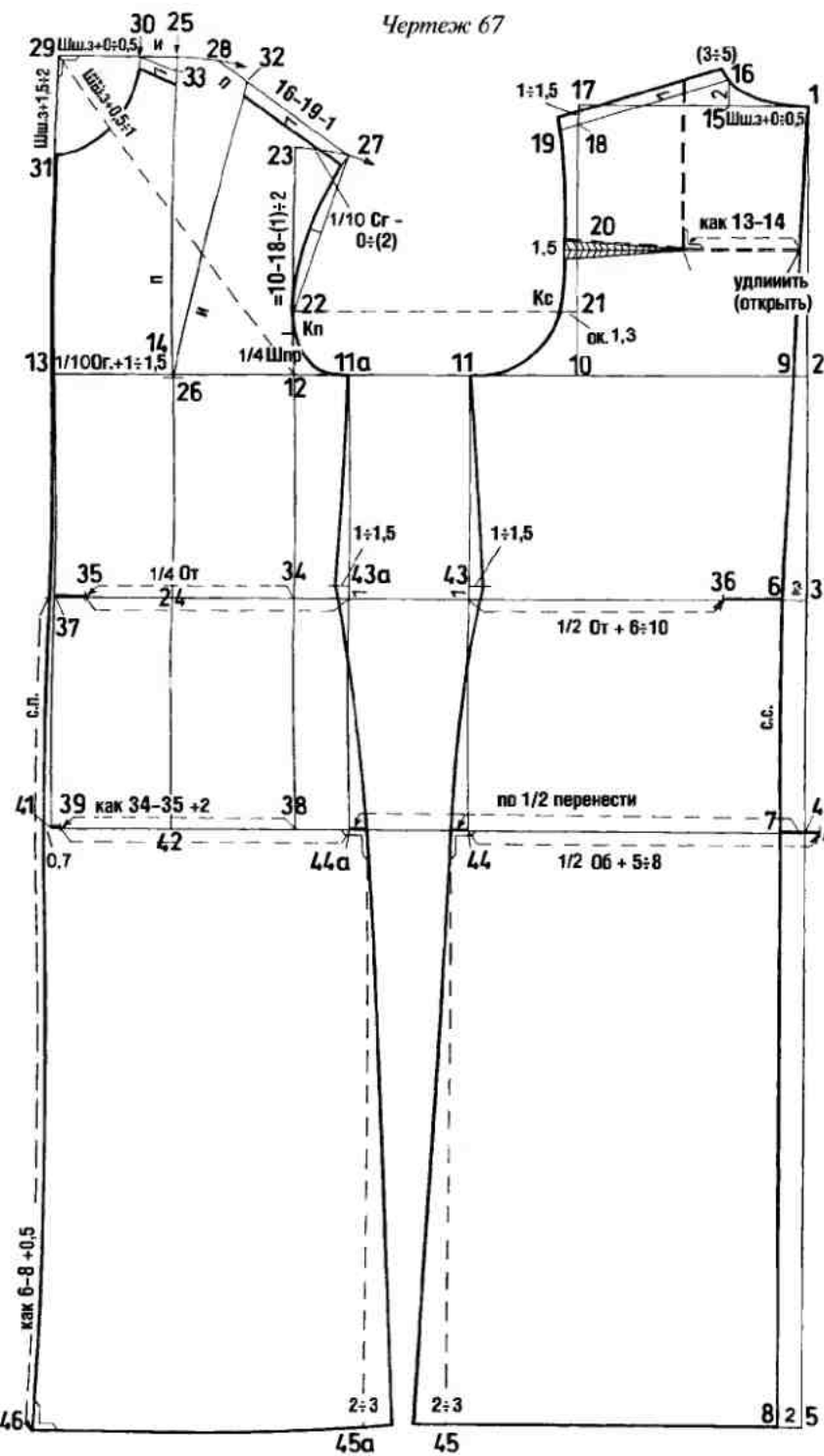
(взяты из таблицы стандартных размеров)

Р	Рост	158 см	$\frac{1}{2}$ 84	$\frac{1}{4}$ 42	$\frac{1}{8}$ 11
Ог	Обхват груди	98 см	44	22	11
Ог	Обхват талии	74 см	35	17,5	
Об	Обхват бедер	94 см	47		
Др	Длина рукава	60,1 см			

Вспомогательные размерные признаки

(взяты из таблицы стандартных размеров)

			Прибавки
Впр.з	Высота проймы сзади	19 см	+ 3-4 см = 22,5 см
Дтс	Длина спины до талии	41,1 см	
Вб	Высота бедер	60,5 см	
Дл	Длина изделия	110 см (по желанию)	
Шш.з	Ширина шеи сзади	6,7 см	
Вг I	Высота груди I	-	
Вг II	Высота груди II	26,6 см	
Дтп I	Длина талии спереди I	-	
Дтп II	Длина талии спереди II	44,9 см	
Шс	Ширина спины	16,5 см	+ 1,5 ÷ 2 см = 18 см
Шпр	Ширина проймы	9,5 см	+ 3,5-4,5 см = 13,5 см
Шг	Ширина груди	18 см	+ 2 см = 20 см
Контроль: Сг	(полуобхват груди)	44 см	+ 7 ÷ 8,5 см = 51,5 см
Шп	Ширина плечевого ската: (из таблицы)	12,2 см	
+ прибавка к Ширине спины		1,5 см	
+ прибавка на посадку по плечевому срезу спинки		1 см	
= Шп(р)	Ширина плеча спинки (рассчитанная)	14,7 см	



Чертеж 67

Начинают с вертикальной линии. На ней откладывают все измерения фигуры, произведенные по спине.

1-2 высота проймы сзади, включая прибавку (здесь 22,5 см).

1-3 длина спины до талии (здесь 41,1 см).

1-4 высота бедер (здесь 60,5 см).

1-5 желаемая длина изделия

Из всех полученных точек проводим влево перпендикулярные горизонтальные линии.

3-6 2 см.

4-7 2 см.

1-6 и 6-8 оформляем линию середины спинки.

Точку 9 получаем на линии груди.

9-10 ширина спины плюс прибавка на свободу облегания (здесь 18 см).

Ширину проймы с прибавкой на свободу облегания (здесь 13,5 см) поделить на $\frac{2}{3}$ и $\frac{1}{3}$.

10-11 $\frac{2}{3}$ от общей ширины проймы (здесь 9 см).

11-11а $\approx 6 \div 10$ см промежуток между передом и спинкой.

11а-12 $\frac{1}{3}$ ширины проймы (здесь 4,5 см).

12-13 ширина груди, включая прибавку (здесь 20 см), проводим линию середины.

13-14 $\frac{1}{10}$ обхвата груди плюс $1 \div 1,5$ см (здесь 10 см).

13-11а и 11-9 измеряем для контроля, два этих отрезка составляют расстояние, равное полуобхвату груди, включая прибавку (здесь 51,5 см).

Далее проводим перпендикулярные вертикальные линии через все полученные точки до линии бедер.

1-15 Шш.з плюс $0 \div 0,5$ см (здесь 6,7 см).

При обхвате груди около 100 см следует отказаться от прибавки к Шш.з, так как величина горловины будет слишком большой.

Для небольших размеров при конструировании моделей без нагрудной вытачки или с уменьшенным раствором вытачки желательно прибавить к Шш.з 0,5 см, потому что в этом случае раствор нагрудной вытачки уменьшается.

15-16 2 см по вертикали вверх.

16-1 оформляем

плавной линией горловину, линия середины спинки и первые 2 см линии горловины образуют прямой угол.

17-18 $1 \div 1,5$ см вертикально вниз для оформления линии плеча.

Для прямых плеч рекомендуется отложить 1 см. Кроме того, 1 см можно отложить, если проектируется модель со свободной проймой. На свободной пройме можно получить более свободный рукав, более подробную информацию см. выше.

16-18 начертить линию плеча. 16-19 длина линии плеча

спинки (здесь Шп(р) = 14,7 см). Ширина плеча спинки рассчитанная: ширина плечевого ската (из таблицы) плюс прибавка к ширине спины плюс прибавка на посадку (здесь $12,2 + 1,5 + 1 = 14,7$ см). Ширина плечевого ската это значение из таблицы расчета размерных признаков для женской одежды или таблицы размерных признаков типовых фигур женщин. Для построения базовой основы следует всегда использовать рассчитанную Шп. Изменение длины линии плеча (в соответствии с шириной плеча клиентки или выбранной моделью) следует проводить дополнительно после построения основы, иначе изменится величина раствора нагрудной вытачки и степень прилегания полочки.

20 половина отрезка 10-18. От точки 20 под прямым углом к линии ширины спинки проводим горизонтальную линию (линия лопаток), продлив ее на 1 см влево.

21 половина отрезка 20-10. От точки 21 отложить влево $1,3 \div 1,5$ см для оформления проймы.

12-22 такое же расстояние, как и 10-21.

12-23 отрезок на $1 \div 2$ см короче, чем 10-18. При вычитании 2 см получается прилегающая форма проймы, чтобы получить более свободную пройму можно вычесть 1 см, см. чертеж 11. Примеры увеличения и углубления проймы подробно описаны в IV главе Моделирование (преобразования) базовой основы жакета.

24 точка пересечения линии талии и линии вытачек.

24-25 длина талии спереди II (здесь 44,9 см).

25-26 высота груди II (здесь 26,6 см).

Через точки 25 и 23 проводят дуги вправо с центрами окружности в точке 26 и в точке 12 соответственно.

23-27 откладываем по дуге $\frac{1}{10}$ полуобхвата груди минус $0 \div 2$ см (здесь 4,4 см: $\frac{1}{10}$ Сг минус 0 см); это измерение соответствует средней (нормальной) величине раствора нагрудной вытачки. При вычитании из $\frac{1}{10}$ Сг от 1 до 2 см получается уменьшенный раствор вытачки. Уменьшенный раствор нагрудной

вытачки может быть на переду с увеличенной проймой и наоборот: если на дуге откладывают $\frac{1}{10}$ Ст минус 0 см, то величина отрезка 12—23 равна отрезку 10—18 минус 2 см.

Сочетающиеся друг с другом величины указаны в скобках или без скобок.

27—28 от точки 27 откладываем отрезок, равный длине линии плеча спинки 16—19 минус 1 см, до пересечения с верхней дугой, получаем точку 28.

29 получаем, проведя перпендикуляр от точки 25 к линии середины переда.

Соединяем точки 27 и 22 (вспомогательная линия для оформления проймы). Эту линию делим пополам и откладываем в ее середине 1 см влево. Начертить линию проймы, как показано на чертеже. Линию проймы спинки начертить по заранее намеченным точкам от линии плеча к боковой линии. Линия проймы спинки со стороны боковой линии проводится более полого, чем аналогичный участок на переду.

29—30 Шш.з плюс $0 \div 0,5$ см (см. построение горловины спинки).

29—31 Шш.з плюс $1,5 \div 2$ см. 29—12 по этой вспомогательной линии откладываем Шш.з плюс $0,5 \div 1$ см.

30—31 оформляем горловину переду плавной линией.

28—32 отрезок равен отрезку 30—25.

32—26 правая боковая сторона вытачки, измеряем ее длину и откладываем вверх от точки 26, получаем точку 33 (26—33 — левая сторона вытачки). Соединяем 30—33. Линия плеча смещается на 1 см вперед, т. е. линию плеча спинки следует сместить на 1 см вверх, а линию плеча переду сместить вниз (жирная линия на чертеже обозначает новую линию плеча).

Таким образом на спинке длина линии проймы и глубина горловины увеличались, а на переду — уменьшились.

34—35 $\frac{1}{4}$ обхвата талии (здесь 17,5 см).

35—36 $\frac{1}{2}$ обхвата талии плюс $6 \div 10$ см прибавка на свободу облегаия (Пт здесь 8 см); Пт нужно определять соответственно желаемой степени прилегания модели. Промежуток между боковыми линиями не должен измеряться. 36—6 излишек на линии талии, следует распределить в вытачки на спинке и к боковым линиям.

35—37 излишек на переду, следует распределить в вытачку или рельеф переду. 38—39 величина расстояния 34—35 плюс 2 см.

39—40 полуобхват бедер плюс $5 \div 8$ см — в зависимости от желаемой степени прилегания (Пб здесь 6,5 см).

39—41 в зависимости от Обхватов талии, бедер и груди, а также величины прибавок к ним получаются различные величины излишков. Они могут быть больше, меньше или вообще отсутствовать.

7—40 у типовых фигур всегда получается недостаток. У клиенток с узкими бедрами и плоскими ягодицами, у которых обхват бедер меньше обхвата груди, недостаток может отсутствовать. В этом случае необходимы соответствующие изменения конструкции.

Правило распределения излишка

Излишки на полочке 35—37 и 39—41 следует распределять только в вытачки или рельефные швы полочки, а излишек на спинке 36—6 распределяют в вытачки на

спинке и к боковым линиям переду и спинки. Как правило, в конструкциях с боковым швом распределяют к боковым линиям по $1 \div 1,5$ см излишка; а в конструкциях с боковым швом, смещенным в сторону переду (с отрезной боковой деталью), распределяется только $0 \div 1$ см излишка.

В вытачку спинки или в рельеф от линии плеча или от верхней части проймы спинки можно распределить до 3,5 см излишка; в конструкциях с отрезной боковой деталью в шов между боковой деталью и спинкой можно распределить до 5 см излишка (см. ниже Базовая основа пальто с отрезной боковой деталью).

42 точка пересечения линии вытачек и линии бедер.

43 и 43а точки расположены на вспомогательных линиях выше линии талии на 1 см.

По этим линиям отложить внутрь каждой детали по $1-1,5$ см для приталивания. Оформить боковые линии от поднятой линии талии вверх.

44 и 44а с каждой стороны добавляем по половине недостатка 7—40 и оформляем боковые линии от поднятой линии талии вниз к линии бедер. По линии низа можно выполнить расширение обских деталей по $2 \div 3$ см.

От точки 41 откладываем влево 0,7 см и соединяем полученную точку с точкой 31 (отведенная линия середины переду).

Длина пальто спереди от линии талии до точки 46 равна длине пальто сзади от точки 6 до точки 8 плюс 0,5 см. Для оформления линии низа от линии середины переду сначала проводят перпендикулярный отрезок длиной примерно $9 \div 10$ см. Затем плавной линией соединяют его с конечной точкой боковой линии.

Кс — контрольный знак проймы спинки для втачивания рукава находится напротив точки 21.

Кп — контрольный знак проймы переду для втачивания рукава получают следующим образом: от точки 12 откладывают вверх $\frac{1}{4}$ ширины проймы (здесь 3,3 см) и проводят короткий перпендикуляр от линии ширины груди вправо до пересечения с линией проймы.

Определить месторасположение вытачки на выпуклость лопаток. Для этого переносят расстояние 13—14 от линии середины спинки по линии лопаток в направлении точки 20, либо на линии плечевого среза откладывают $3 \div 5$ см (в зависимости от величины обхвата груди) от горловины влево. Линию разреза для перевода вытачки чертят перпендикулярно к горизонтальной линии лопаток.

Для оформления вытачки на выпуклость лопаток по пройме спинки вверх и вниз от горизонтальной линии лопаток откладывают по $0,75$ см (всего 1,5 см).

Для удлинения спинки можно разрезать спинку по горизонтали (по линии лопаток) и раздвинуть полученные части на $0 \div 1,5$ см.

Целесообразность удлинения спинки в области лопаток зависит от фигуры клиентки и величины прибавки по груди. При конструировании на типовую фигуру в пальто прилегающего силуэта удлинение спинки $0 \div 0,5$ см, в пальто полуприлегающего силуэта удлинение спинки $1 \div 1,5$ см. Как правило, чем свободнее модель, тем больше величина удлинения спинки в области лопаток (см. построение пальто прямого силуэта).

Оформление вытачки и величина удлинения спинки показана на чертежах 13—15.

Измерение готовых чертежей

Все чертежи на белом фоне выполнены в масштабе 1:6. Поэтому можно получить дополнительные уточнения на чертежах, используя масштабную линейку, которая имеется в приложении к этой книге.

Чертежи, выполненные на черном фоне, не следует измерять, т. к. их масштаб изменен.

Точное определение длины готового изделия

Для определения точной длины изделия (особенно важно в массовом производстве) необходимо учесть следующие изменения конструкции базовой основы, производимые в процессе моделирования: удлинение спинки, полученное в процессе моделирования за счет раздвижения частей спинки в области лопаток, кроме того, углубление горловины и возможное отклонение линии середины спинки от базовой вертикали.

Базовая основа пальто с отрезной боковой деталью

Основа пальто с отрезной боковой деталью чертится по размерным признакам со страницы 51. Следует заранее определить величину прибавок, т. е. степень прилегания пальто (см. таблицу расчета размерных признаков для женской одежды и таблицу прибавок).

Ниже показаны особенности построения конструкции пальто с отрезной боковой деталью.

Все остальные этапы построения аналогичны по-

строению предыдущей основы пальто с боковым швом (см. чертеж 67).

На чертеже 68 новые конструктивные линии обозначены серым цветом.

Чертеж 68

Конструирование пальто до точки 10 показано на чертеже 67.

10–12 общая ширина проймы с прибавкой (здесь 13,5 см) откладывается без промежутка между деталями.

11 положение смещенной боковой линии переда. Это расстояние равно $2 \div 3$ см от линии ширины груди. Точка **Бш** делит пройму на $\frac{1}{3}$ и $\frac{2}{3}$, как правило, здесь расположен боковой шов, кроме того, эта точка необходима для построения нижней части оката рукава.

Все дальнейшие этапы построения до точки 22 проводятся, как на чертеже 67.

12–23 длина отрезка равна расстоянию 10–18 минус $1 \div 1,5$ см. При вычитании 1 см пройма получается увеличенной на 1 см, при вычитании 1,5 см увеличение проймы составляет 0,5 см.

24 точка пересечения линии талии и линии вытачек.

24–25 длина талии спереди П (здесь 44,9 см).

25–26 высота груди П (здесь 26,6 см).

От 23 проводят дугу вправо с центром окружности в точке 12.

23–27 $\frac{1}{10}$ полуобхвата груди минус $1 \div 2$ см. При вычитании $1 \div 2$ см раствор нагрудной вытачки уменьшается. Величина уменьшения раствора нагрудной вытачки должна соответствовать увеличению проймы полочки. Таким образом, если из $\frac{1}{10}$ Сг вычесть 1 см, то отрезок 12–23 следует уменьшить на 1,5 см относительно отрезка 10–18. Если из $\frac{1}{10}$ Сг вычесть 2 см, то отрезок 12–23 следует уменьшить на 1 см относительно отрезка 10–18. На чертеже представлены сочетающиеся величины в скобках и без скобок.

27–28 расстояние 16–19 минус 1 см. От точки 27 к точке 22 проводят вспомогательную линию. Расстояние 27–22 делят пополам и откладывают в середине 1 см влево. Начертить линию проймы, как показано на чертеже. Линию проймы спинки начертить по заранее намеченным точкам от линии плеча к контрольному знаку бокового среза (**Бш**). Линия проймы спинки со стороны боковой линии проводится более полого, чем аналогичный участок на передне.

29 от линии середины переда проводят перпендикуляр вправо.

29–29а откладывают $1 \div 2$ см, в зависимости от величины уменьшения раствора нагрудной вытачки.

29а–13 чертят новую линию середины переда, от новой линии середины переда к точке 29а чертят перпендикуляр вправо до пересечения с линией вытачек. Продолжением этого перпендикуляра является дуга окружности с центром в конце нагрудной вытачки (точка 26). Построение горловины переда производят от новой линии середины.

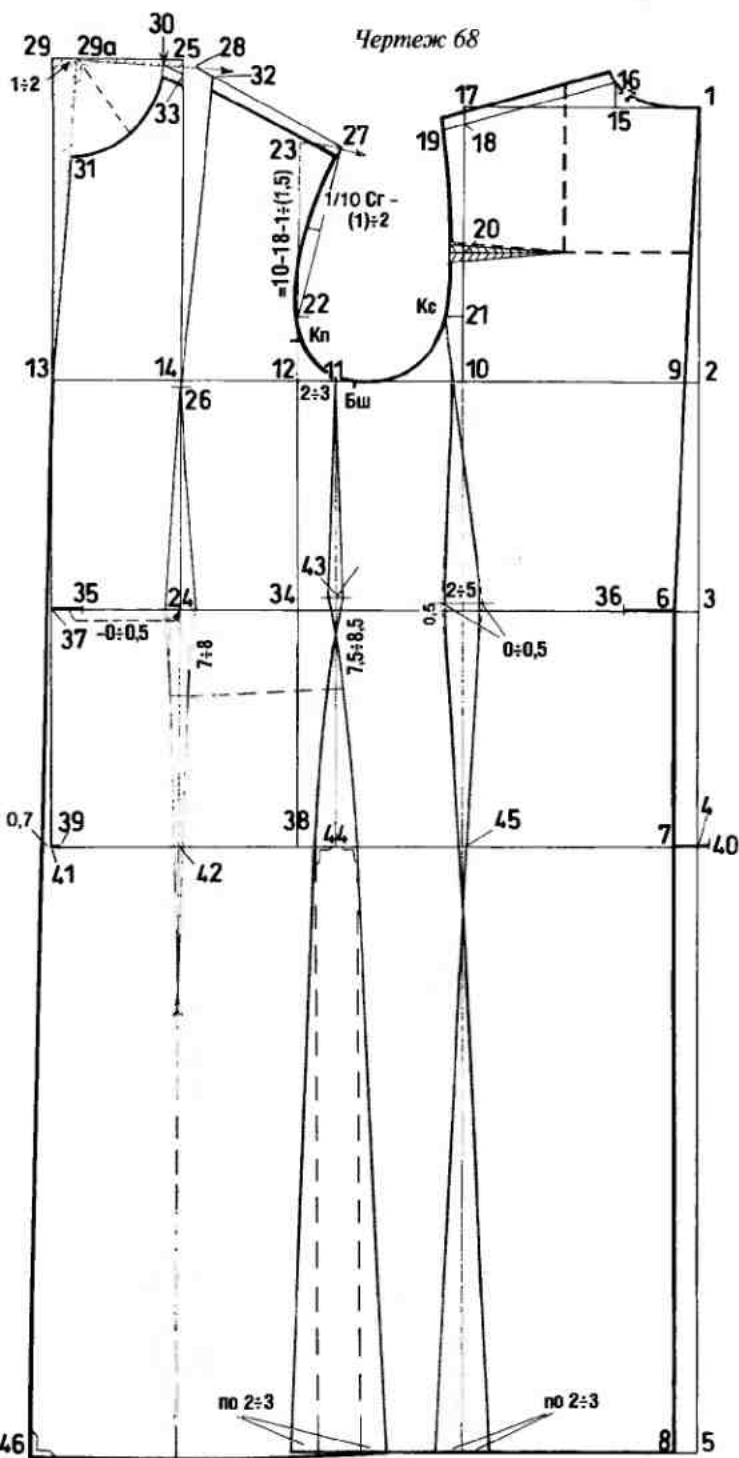
Точка 30 расположена несколько ниже, чем в конструкции с прямой линией середины переда.

При этом диагональ 13–30 сохраняет свою длину. Длина V-образного выреза и длина среза линии середины переда также сохраняют свою длину. Конструирование до точки 42 проводится, как на чертеже 67.

42 точка пересечения линии вытачек и линии бедер, к ней переносят излишек 39–41. К точке 24 переносят величину излишка переда 35–37 минус $0 \div 0,5$ см. Вытачку по талии чертят вверх до конца нагрудной вытачки прямыми линиями. Для оформления вытачки от талии до линии бедер сначала проводят вспомогательные прямые, соединяющие точки находящиеся внутри вытачки по талии на $0,3 \div 0,5$ см от линий вытачки. Затем вытачки ниже линии талии оформляют слегка вогнутыми линиями с плавным переходом к прямым вспомогательным линиям.

Для оформления боковых линий линию талии на 1 см поднять, получена точка 43. Величина приталивания на смещенном боковом шве не должна превышать 1 см (здесь 1 см), в противном случае в готовом изделии в области талии от бокового шва возникают косые заломы.

44 точка пересечения линии бедер и боковой линии. Линии срезов между отрезной боковой деталью и спинной оформляются на продленной до линии бедер линии ширины спинки. Для оформления этих срезов



линию талии поднимают на 0,5 см и проводят горизонтальный отрезок. На отрезке отложить раствор вытачки до 5 см (здесь 3 см). Промежуток между срезами на линии бедер (точка 45) определяется формой ягодиц и величиной раствора вытачки на талии, как правило, он составляет около $\frac{1}{3}$ величины раствора вытачки на линии талии (здесь 1 см). При сильно выступающих ягодицах срезы могут пересекаться, а промежуток отсутствовать. Чтобы начертить линии срезов спинки и боковой детали, следует провести вспомогательные линии. Для этого от обозначенного раствора вытачки на линии талии откладывают дополнительно по 0,5 см, правую сторону вытачки соединяют с Кс. Левую сторону вытачки проводят к линии груди к

точке пересечения правой боковой стороны вытачки с линией груди. Линии срезов деталей оформляют плавными выгнутыми линиями до талии и вогнутыми от талии к линии бедер (см. чертеж). Линии срезов спинки и отрезной боковой детали от линии бедер до линии низа оформляют с небольшим расширением деталей ($2 \div 3$ см по линии низа). Для оформления линий смещенного бокового шва (шов соединения полочки и боковой детали) недостаток по линии бедер 7-40 плюс промежуток 45 распределяют равномерно от точки 44. Передняя линия боковой детали и боковая линия переда оформляются до линии низа с расширением деталей на $2 \div 3$ см. От точки 41 откладывают влево 0,7 см и соединяют полученную точку с точкой

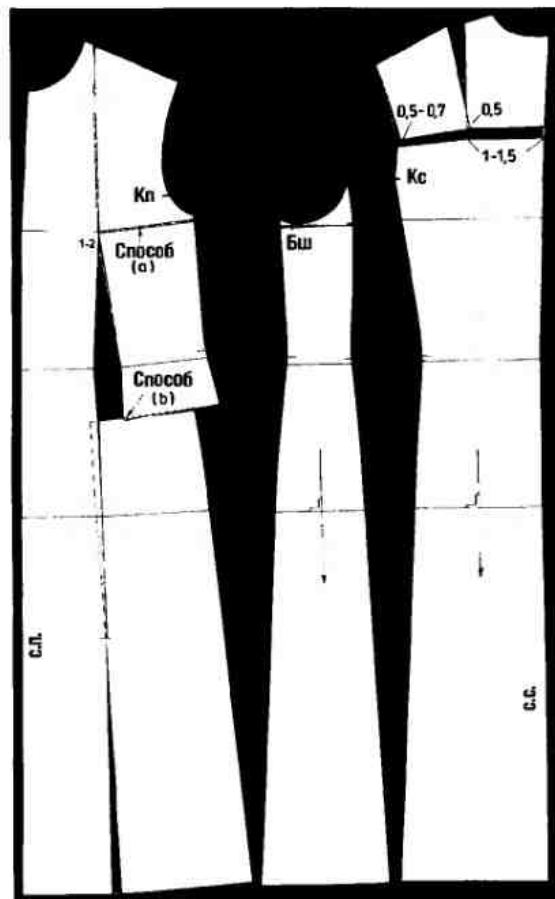
13 (отведенная линия середины перела). Длина пальто спереди от линии талии до точки 46 равна длине пальто сзади от точки 6 до точки 8 плюс 0,5 см. Для оформления линии низа от линии середины переда сначала проводят перпендикулярный отрезок длиной примерно $9 \div 10$ см. Затем плавной линией соединяют его с конечной точкой боковой линии переда. Кс — контрольный знак на пройме спинки для втачивания рукава находится напротив точки 21. Кп — контрольный знак на пройме переда для втачивания рукава получают следующим образом: из точки 12 откладывают вверх $\frac{1}{4}$ ширины проймы (здесь 3,3 см) и проводят короткий перпендикуляр от линии ширины груди вправо до пересечения с линией проймы.

Определение месторасположения вытачки на выпуклость лопаток. Для этого переносят расстояние 13-14 ($\frac{1}{10}$ обхвата груди плюс $1 \div 1,5$ см) от линии середины спинки в направлении точки 20; либо на линии плеча откладывают 3-5 см (в зависимости от величины Обхвата груди) от горловины влево. Линию разреза чертят перпендикулярно к горизонтальной линии лопаток. На линии проймы оформляют высекаемый участок с раствором 1,5 см. Положение линии разреза для кармана определяют в соответствии с выбранной моделью пальто. Чтобы линия входа в карман воспринималась горизонтальной линией, следует начертить ее поднятой по боковой линии на 0,5 см относительно начальной точки линии входа кармана.

Чертеж 69

Отрезную боковую деталь и спинку копируют отдельно друг от друга. Спинку по линии лопаток и по линии разреза для перевода вытачки разрезают. Вытачку на выпуклость лопаток на пройме вырезают и переводят в плечевой срез. Спинку удлиняют в области лопаток по линии середины и по пройме. Для типовых фигур удлинение спинки по линии середины составляет $1 \div 1,5$ см; по линии проймы величина удлинения равна половине величины удлинения спинки по линии середины. Чтобы раствор вытачки не получился слишком большим, можно в конце вытачки на $0 \div 0,5$ см части спинки наложить друг на друга. Линию проймы выравнивают. Перед разрезают по линии кармана и вырезают полностью переднюю вытачку до точки центра груди. Нагрудную вытачку закрывают. Из нижнего конца передней вытачки проводят вертикальную линию до линии низа и по этой линии перед разрезают. Раствор нижнего участка вытачки по талии переводят от линии кармана к линии низа.

Возможно, что в результате этих преобразований верхняя боковая часть переда будет накладываться на срез входа кармана. Как правило, это происходит в конструкциях на фигуры с небольшой грудью. В этом случае верхнюю боковую часть переда корректируют в области верхнего среза входа в карман (см. способ б) либо величину наложения удаляют на уровне линии груди. Для этого разрезают перед от конца нагрудной вытачки до бокового среза и параллельно сдвигают вверх верхнюю боковую часть переда (см. способ а). Затем корректируют длину переднего среза отрезной боковой детали в соответствии с новой длиной бокового среза переда. На отрезной боковой детали по переднему срезу откладывают величину высеченного на переде участка и чертят высекаемый клиновидный участок на боковой детали. При этом длину заднего среза боковой детали не меняют, сохраняя ее равной длине бокового среза спинки. Так как правая сторона вытачки переда расположена наклонно, то длину этого среза можно уменьшать до 0,3 см. Детали кроя по вертикальным срезам совмещают и линию низа выравнивают.



Чертеж 69

Базовая основа пальто прямого силуэта

Ниже показаны особенности построения конструкции пальто прямого силуэта. Все остальные этапы построения аналогичны построению основы пальто с боковым швом (см. чертеж 67).

Прибавки следует выбирать соответственно силуэту (см. таблицу прибавок для пальто прямого силуэта).

Чертеж 70

Построение чертежа базовой основы пальто до точки 5 выполняется так же, как на чертеже 67.

Точка 6 получается при

построении линии середины спинки.

Для построения пальто прямого силуэта линию середины чертят прямой линией, соединяющей точки 1 и 7, она соответствует среднему срезу или сгибу на ткани.

4–7 2 см.
8 чертят линию середины спинки от точки 1 через точку 7 и продолжают ее до пересечения с линией низа, соответствующей длине изделия. Точка 9 получается на пересечении средней линии спинки и линии груди.

Конструкцию до точки 14 чертят так же, как на чертеже 67.

Проводят все вертикальные линии базисной сетки чертежа. Боковые линии чертят только до талии.

Построение до точки 33 аналогично построению на чертеже 67.

Чтобы начертить боковые линии, следует отложить на линии талии от боковой линии переда вправо 1 см, а от боковой линии спинки 1,5 см влево.

На линии бедер получаются точки 34, 34а и 35.

Линию низа спинки чертят перпендикулярно к линии середины спинки и проводят до пересечения с бо-

ковой линией (точка 36). Длину боковой линии спинки 11–36 переносят на боковую линию переда 11а–36а. Отвод линии середины переда — 0,7 см от точки 35 влево; через полученную точку и точку 31 проводят новую линию середины переда.

37–38 равно длине отрезка 6–8 плюс 0,5 см.

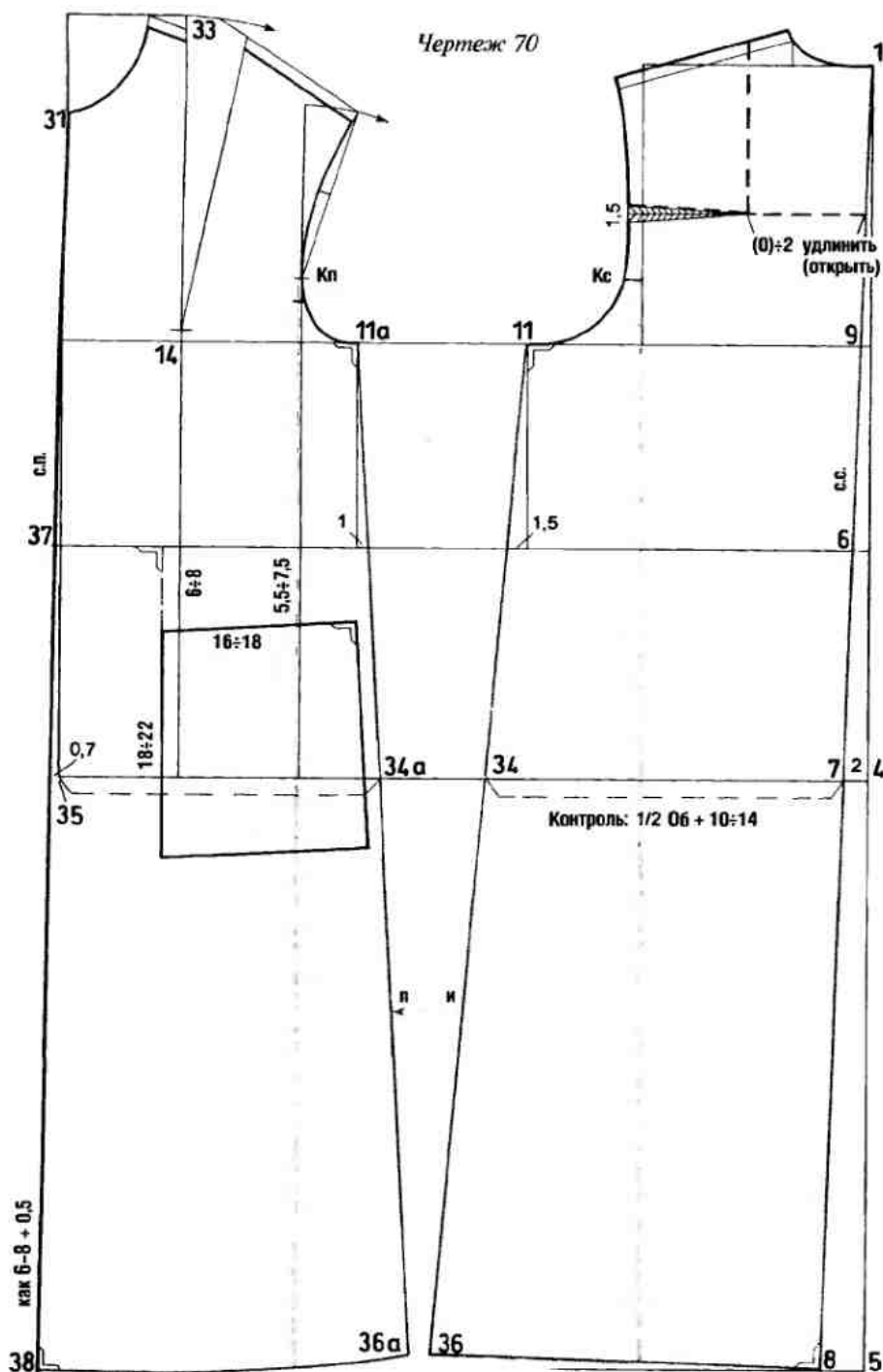
Оформление линии низа переда начинают с короткого перпендикуляра к линии середины переда, а затем ее оформляют плавной линией до боковой линии переда.

Месторасположение контрольных знаков на пройме для втачивания рукава и месторасположение линии разреза для перевода выгачки на выпуклость лопаток, как на чертеже 67.

Спинку по линии лопаток удлиняют на $0 \div 2$ см. Величина удлинения зависит от фигуры клиентки и степени расширения пальто по линии низа. Для типовой фигуры в пальто прямого силуэта без дополнительного расширения по линии низа спинку по линии лопаток удлиняют на $1,5 \div 2$ см. Чем больше расширение по линии низа, тем меньше следует удлинять спинку (см. главу VIII Расширение спинки по линии низа, удлинение спинки в области лопаток).

Оформление выгачки и величина удлинения спинки показаны на чертежах 71, 72, 73, 74.

Ширину пальто по линии бедер контролируют. Если контрольное измерение меньше, чем размерный признак Сб плюс прибавка $10 \div 14$ см, то речь идет о фигуре с полными бедрами или с сильно выступающими ягодицами. Чтобы получить необходимую ширину изделия по линии бедер для фигур с такими особенностями, детали пальто следует разрезать по вертикальным линиям (на чертеже 70 они показаны двойной пунктирной линией) и раздвинуть части деталей. Для полных бедер пальто дополнительно расширяют по линии бедер на передке и на спинке на одинаковые участки; для сильно выступающих ягодиц недостающую ширину изделия по линии бедер можно восполнить только за счет расширения спинки. Линии разреза могут использоваться и для моделирования пальто более свободной формы на условно-типовую фигуру.



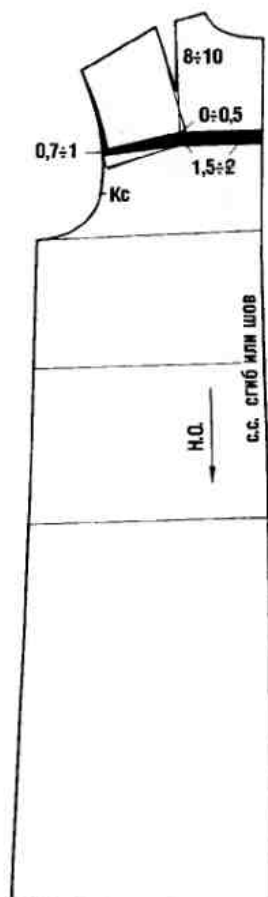
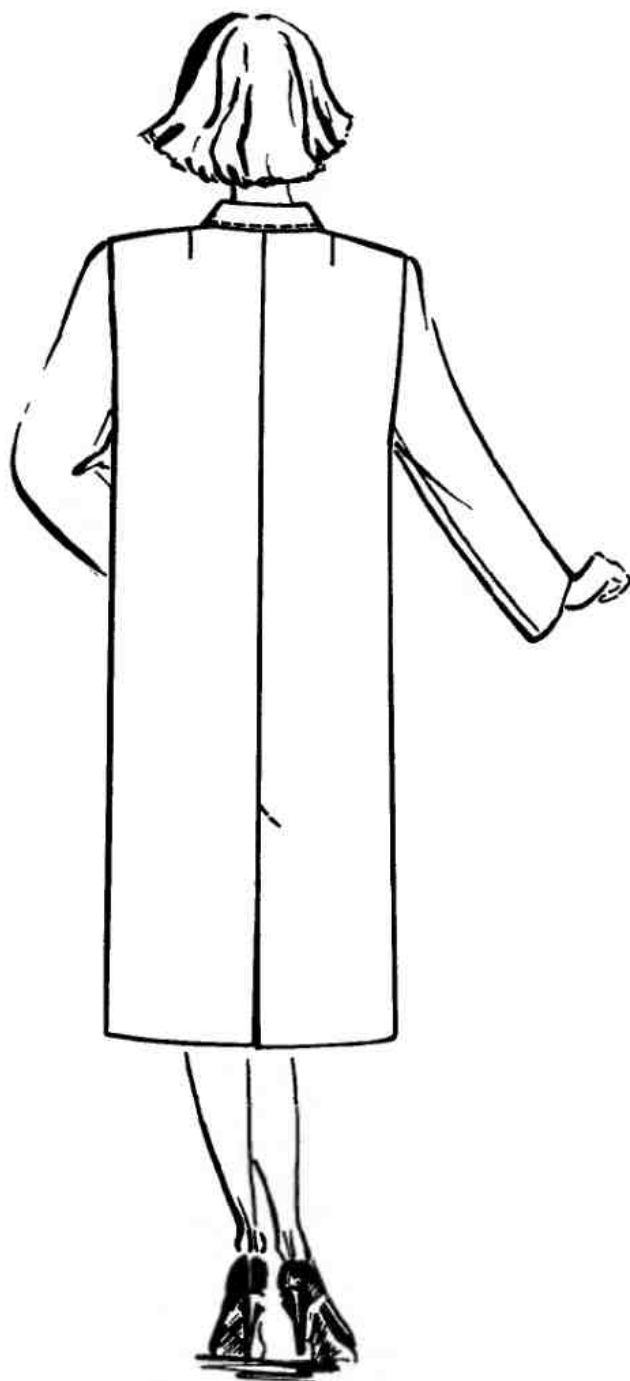
VIII. Расширение спинки по линии низа, удлинение спинки в области лопаток

Как говорилось выше, величина удлинения спинки по линии лопаток зависит от степени расширения спинки по линии низа, кроме того, при индивидуальном изготовлении одежды удлинение спинки зависит от особенностей фигуры.

При сильном расширении спинки по линии низа (силуэт трапеция) нужно отказаться от удлинения спинки.

Чем меньше степень расширения спинки по линии низа, тем на большую величину следует удлинять спинку по линии лопаток для достижения хорошего прилегания спинки в области проймы и лопаток. Пальто прямого силуэта, зауженное по линии низа, также требует удлинения спинки по линии лопаток около 2 см.

Все следующие приемы моделирования пальто указаны для типовой фигуры. Для других типов фигур (перегибистая, сутулая, сильно выступающие лопатки и др.) необходимы дополнительные изменения чертежа.



Чертеж 71

Спинка в пальто прямого силуэта

Чертеж 71

Переводят вытачку на выпуклость лопаток в плечевой срез, затем удлиняют спинку по линии лопаток.

Спинка в пальто прямого силуэта удлиняется по линии лопаток на

1,5÷2 см для достижения хорошего прилегания спинки в области проймы и лопаток. Участок удлинения по пройме должен составлять около половины величины удлинения спинки по линии середины. В моделях с дру-

гими покроями рукавов, например с цельнокроечными рукавами, величина удлинения по пройме спинки может быть больше.

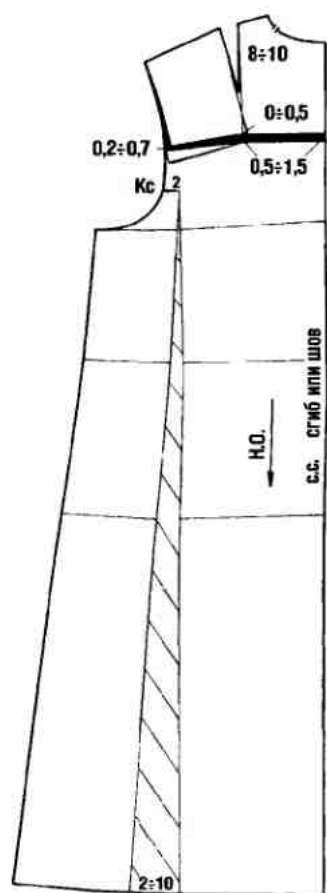
Чтобы раствор вытачки на выпуклость лопаток не стал слишком большим, можно части спин-

ки в конце вытачки немного наложить друг на друга.

Пройму выравнивают. Вытачку укоротить до 8÷10 см.

Моделирование спинки без вытачки показано выше (глава II; 2. Приемы моделирования).

Спинка в пальто свободной формы



Чертеж 72



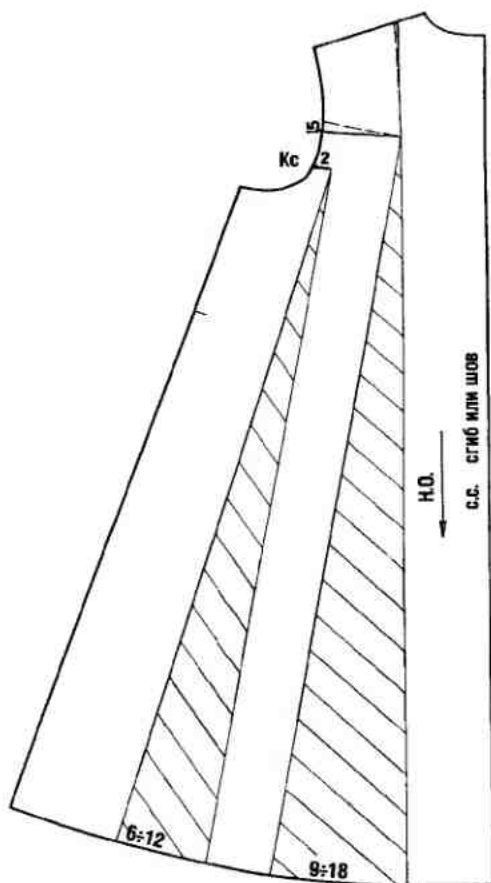
Чертеж 72

Степень удлинения спинки в области лопаток зависит от расширения спинки по линии низа. Чем больше расширение спинки по линии низа, тем меньше удлинение спинки по линии лопаток. При расширении спинки по линии низа примерно на 5 см требуется удлинение по линии лопаток (вдоль линии середины спинки) на величину $1 \div 1,5$ см. А при расширении спинки по линии низа примерно на 10 см требуется удлинение спинки по линии лопаток (вдоль линии середины спинки) на величину примерно 0,5 см. Переводят вытачку на выпуклость лопаток в

плечевой срез, затем удлиняют спинку по линии лопаток. Чтобы раствор вытачки не получился слишком большим, можно части спинки в конце вытачки немного наложить друг на друга.

Линия разреза для последующего расширения спинки по линии низа в большинстве случаев проходит параллельно линии середины спинки и заканчивается справа на 2 см от контрольного знака на пройме спинки (Кс). В этом случае, на уровне Кс проймы укорачивается при выполнении расширения спинки по линии низа. Моделью может быть обусловлено расширение спинки по линии разреза от конца плечевой вытачки.

Спинка, слегка расширенная по линии низа



Чертеж 73

Чертеж 73

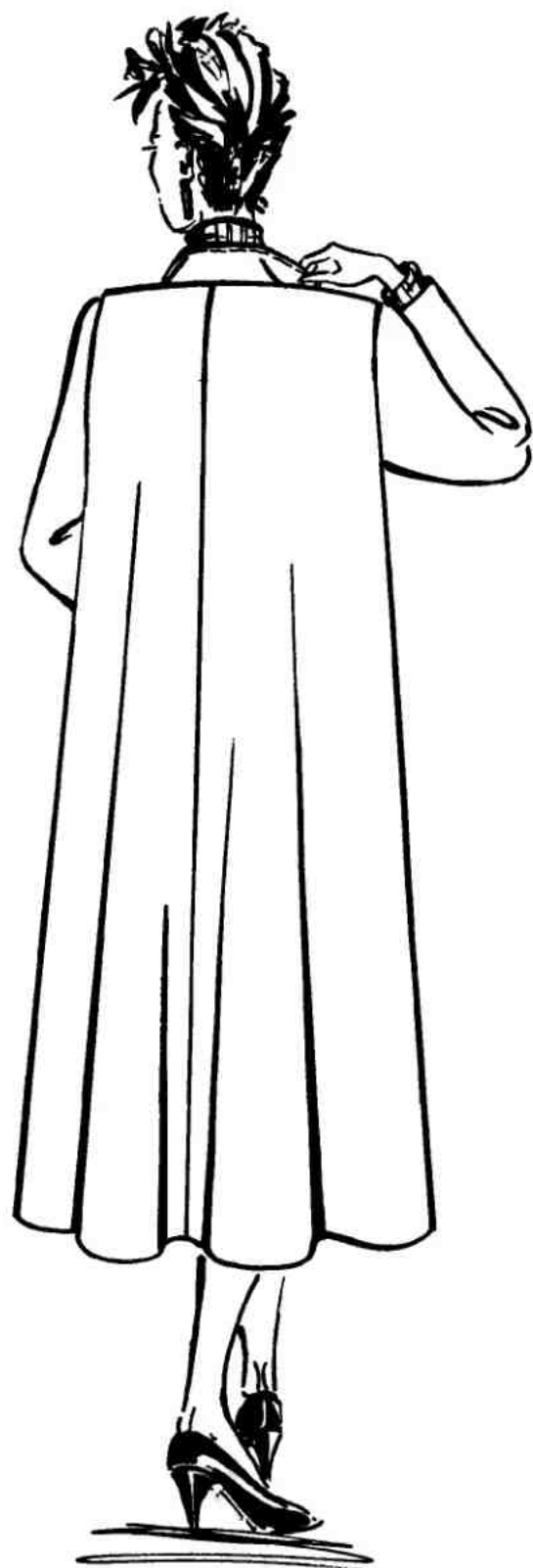
При расширении спинки больше чем на 10 см по линии низа следует разрезать спинку в двух местах. Обе линии разреза проводят параллельно линии середины спинки. Для получения спинки, слегка расширенной по линии низа, существует 2 способа.

1. Величину расширения распределяют равномерно в области каждого разреза.
2. Величина расширения в области правого разреза в 1,5 раза больше, чем в области левого. То есть величину расширения де-

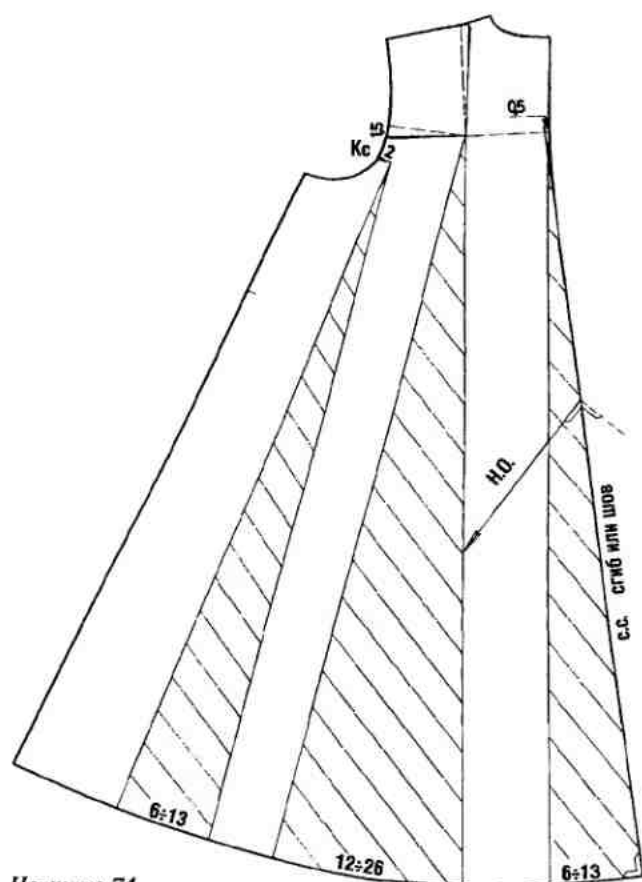
лят на $\frac{1}{3}$ и $\frac{2}{3}$ соответственно.

В зависимости от величины расширения спинки по линии низа на линии плечевого среза может остаться маленькая вытачка или части спинки наложатся друг на друга, и таким образом величина прибавки на посадку по плечевому срезу спинки сокращается. Если оставшийся расстор вытачки получаем слишком маленьким, то его можно сутюжить или эту величину срезать у проймы.

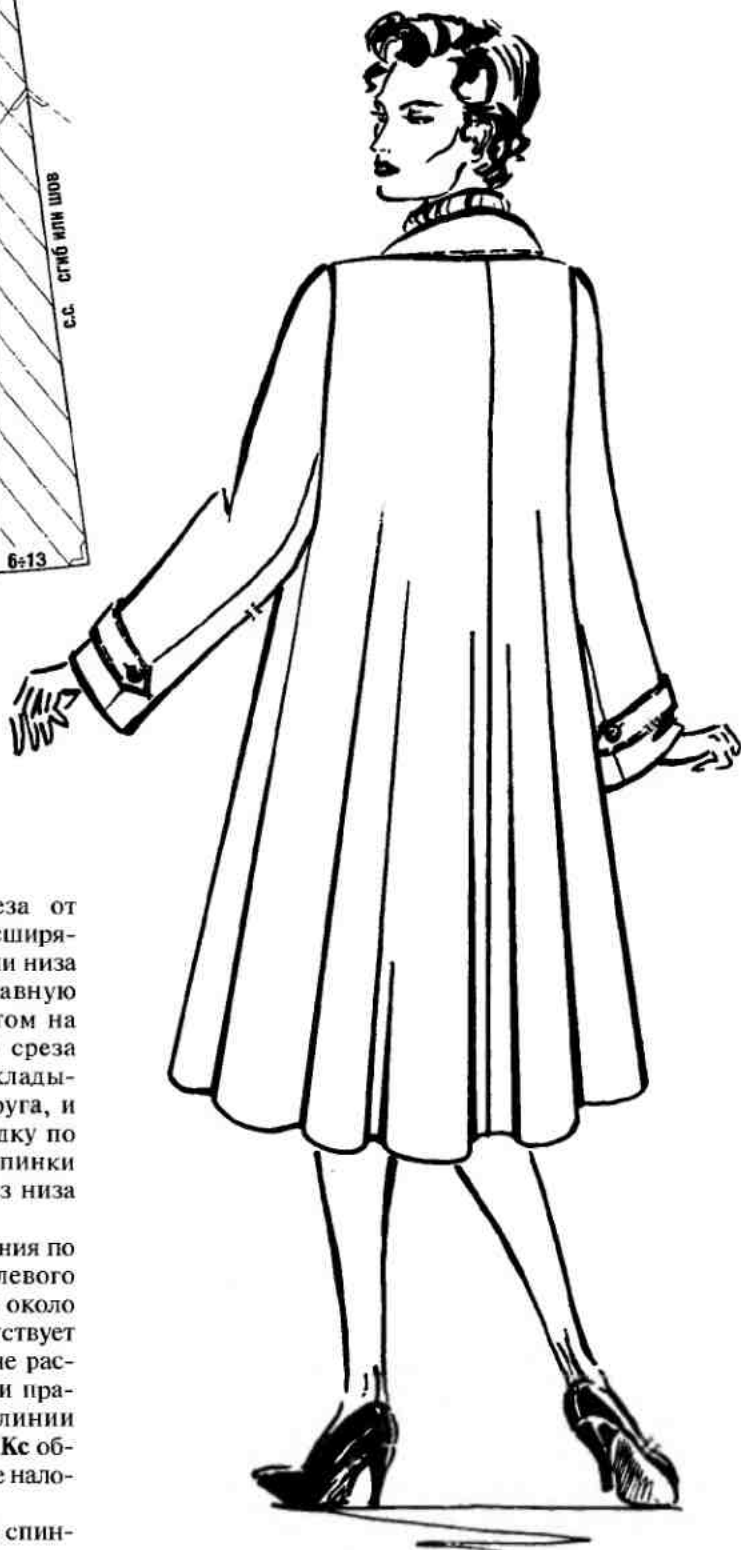
Для условно-типовой фигуры спинка по линии лопаток не удлиняется.



Спинка, сильно расширенная по линии низа



Чертеж 74



Чертеж 74

Если требуется еще большее расширение по линии низа спинки, чем в предыдущем варианте, то следует выполнить дополнительное расширение спинки по линии низа у линии середины спинки. Оно может составлять $6 \div 13$ см (то есть половина расширения от расширения, выполненного по линии разреза от конца вытачки). Затем чертят прямую линию от участка расширения по линии низа до линии лопаток, смещая ее примерно на 0,5 см влево от линии середины спинки. Линию середины спинки корректируют в области лопаток.

По линии разреза от конца вытачки расширяют спинку по линии низа на величину равную $12 \div 26$ см. При этом на линии плечевого среза части спинки накладываются друг на друга, и прибавка на посадку по плечевому срезу спинки переводится в срез низа полностью.

Величина расширения по низу в области левого разреза составляет около $6 \div 13$ см и соответствует примерно половине расширения в области правого разреза. На линии проймы на уровне Кс образуется небольшое наложение $2 \div 3$ мм.

По линии лопаток спинка не удлиняется.