

ЮБКИ ПОСТРОЕНИЕ И МОДЕЛИРОВАНИЕ

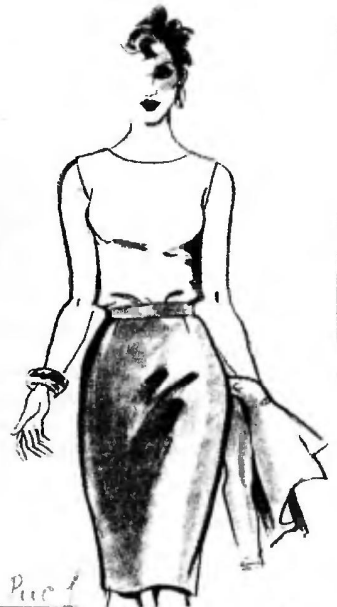


Рис. 1

Построение основы чертежа юбки

Юбка прямого силуэта с одной вытачкой на половине переднего полотнища и с одной вытачкой на половине заднего полотнища

1 Построение базисной сетки чертежа юбки (см. рис. 1).
Точка 1 — точка 3: линия середины переднего полотнища юбки.
Точка 1 — точка 2: высота бедер = 20 — 22 см (здесь 20,8 см).
Точка 1 — точка 3: длина юбки. Определяется направлением моды и пожеланиями заказчика (здесь 61,5 см).
Провести горизонтальные линии от точек 1, 2, 3.
Точка 2 — точка 4: $1/2$ ОБ плюс прибавка на свободу об-

легания в области бедер 1—2 см (в данном чертеже 1 см).
Точка 4 — точка 5: величину $1/2$ ОБ плюс 1 см разделить на две равные части.
Через точку 4 провести вертикальную линию, обозначающую середину заднего полотнища.
Через точку 5 провести линию бокового среза.
На пересечении горизонтальных и вертикальных линий получаем точки 6, 7, 8, 9.
Точка 6 — точка 10: в зависимо-

сти от формы бедер эта величина колеблется от 1 до 1,5 см. Провести короткую горизонтальную линию, пересекающую точку 10.
Определение суммарного раствора вытачек на чертеже.
Точка 1 — точка 11: $1/2$ ОТ плюс припуск на свободу облегания в области талии, равный 1 см.
Примечание: при изготовлении юбки припуск на свободу облегания (1 см) суживается.

Точка 8 — точка 11: «излишек» по талии, далее — величина суммарного раствора вытачек (здесь 12 см).
Распределение суммарного раствора вытачек.
Половина суммарного раствора (плюс 0—1 см) приходится на боковые срезы; 1,5—2,5 см — на вытачку переднего полотнища; остаток — на вытачку заднего полотнища. Если величина остатка 3—4 см, то проектируют одну вытачку, если больше — две.

Построение чертежа юбки на условно-типичную фигуру (размер 40 по европейской системе)

			полуобхват
Tu	Обхват талии (далее везде ОТ)	76 см	38
Hu	Обхват бедер (далее везде ОБ)	100 см	50
Ht	Высота бедер (далее везде ВБ) или высота бедер от седьмого шейного позвонка минус мерка «длина спины»	20—22 см	
Rlg	Длина юбки	61,5 см	

Расчет суммарного раствора вытачек, т. е. разницы между полуобхватом бедер и полуобхватом талии ($1/2$ ОБ — $1/2$ ОТ):

$1/2$ ОБ + прибавка на свободу облегания 1 или 2 см = 51 см

$1/2$ ОТ + прибавка на свободу облегания 1 см = 39 см

Величина суммарного раствора $1/2$ ОБ — $1/2$ ОТ = 12 см

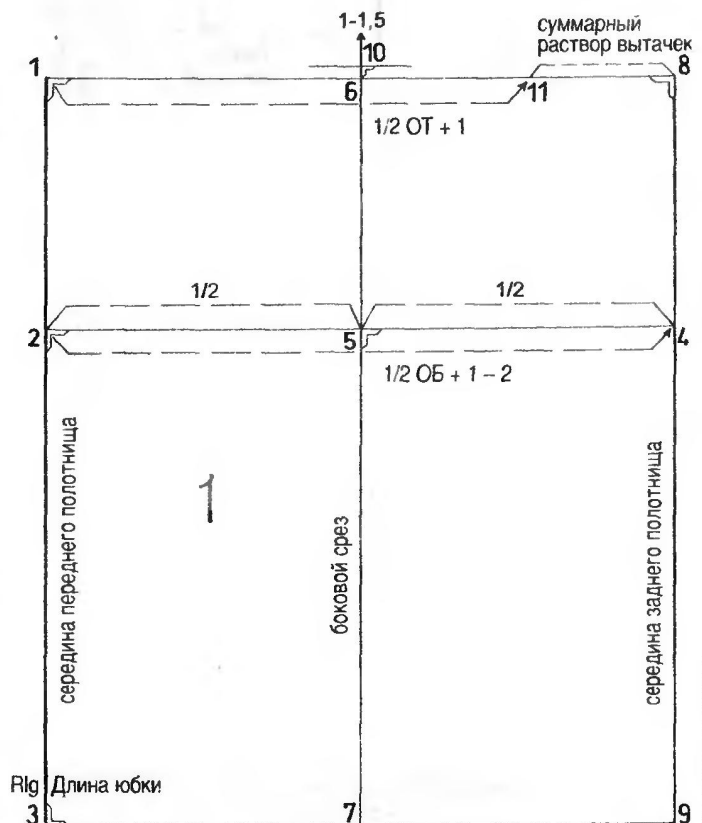
Распределение величины суммарного раствора вытачек

В боковой срез — 7 см

В вытачку на переднем полотнище — 2 см

В вытачку на заднем полотнище — 3 см

Величина суммарного раствора вытачек — 12 см



2 На данной чертеже (рис. 2) суммарный раствор вытачек составляет 12 см и распределяется следующим образом: в боковой срез — 7 см, в вытачку на переднем полотнище — 2 см, в вытачку на заднем полотнище — 3 см.

Оформление боковых срезов. От точки 10 в обе стороны отложить по 3,5 см, верхнюю часть бокового среза оформить плавной линией.

Построение вытачки на заднем полотнище юбки.

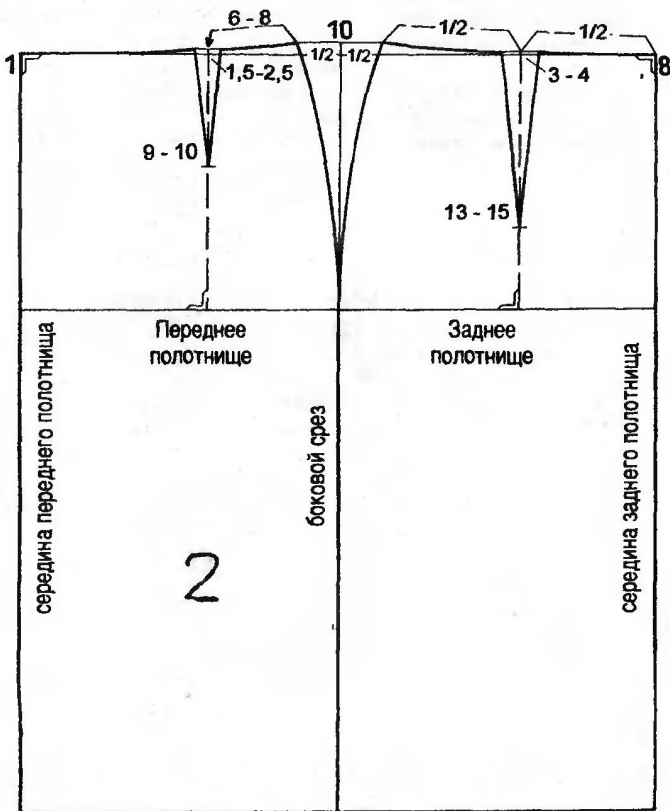
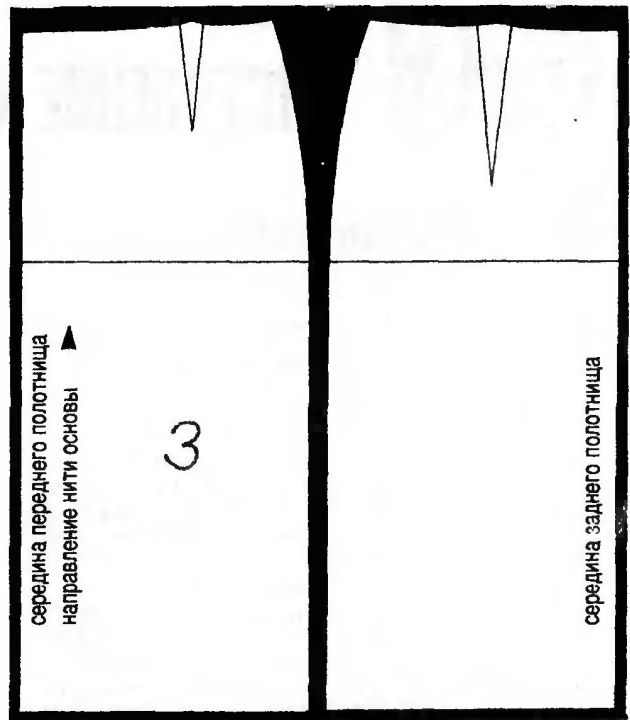
От середины верхнего среза заднего полотнища юбки начертить линию середины вытачки, параллельную середине заднего полотнища юбки. Боковые сто-

роны вытачки начинают оформлять выше линии (6—8) на 0,5—0,7 см. Длина вытачки зависит от формы и размера ягодиц клиентки — в среднем 13—15 см. Вытачка может иметь раствор 3—4 см (здесь 3 см).

Построение вытачки на переднем полотнище юбки (см. рис. 5).

Для определения середины вытачки переднего полотнища от бокового среза по линии талии отложить 6—8 см. Начертить вытачку раствором 1,5—2,5 см (здесь 2 см) и длиной 9—10 см. Боковые стороны вытачки поднимают на 0,5—0,7 см выше линии талии (1—6).

Срез талии оформить плавной линией (см. рис. 2).



3 Для получения готового лекала (выкройки) вырезать детали, боковые стороны вытачек соединить и откорректировать линию талии.

Построение чертежа юбки на фигуру с отклонениями от условно-типовой (параметры, полученные в результате измерений)

		полуобхват
ОТ	72 см	36
ОБ	100 см	50
ВБ	20—22 см	
или высота бедер от селъмого шейного позвонка минус мерка «длина спины»		
	(62,6 — 41,8 = 20,8 см)	
Длина юбки	61,5 см	

Расчет суммарного раствора вытачек

$1/2 \text{ ОБ} + \text{прибавка на свободу облегания } 1 \text{ или } 2 \text{ см} = 51 \text{ см}$

$1/2 \text{ ОТ} + \text{прибавка на свободу облегания } 1 \text{ см} = 37 \text{ см}$

Величина суммарного раствора — $1/2 \text{ ОБ} - 1/2 \text{ ОТ} = 14 \text{ см}$

Распределение величины суммарного раствора

В боковой срез — 7 см

В вытачку на переднем полотнище — 2 см

В первую «заднюю» вытачку на заднем полотнище — 3 см

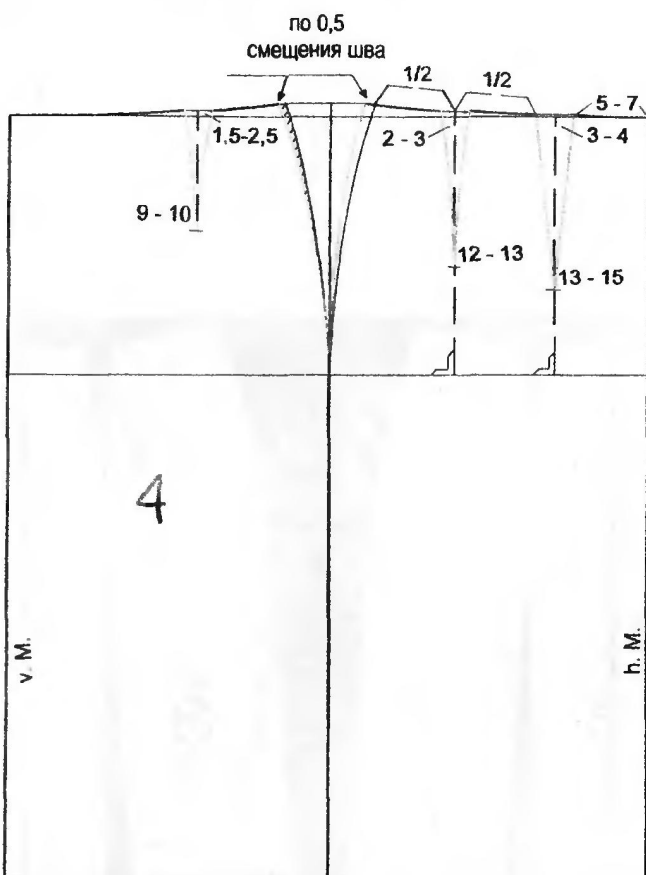
Во вторую «заднюю боковую» вытачку на заднем полотнище — 2 см

Величина суммарного раствора вытачек — 14 см

На чертеже все размеры даны в сантиметрах.

Построение чертежа прямой юбки с двумя вытачками на половине заднего полотнища юбки

Если суммарный раствор вытачек по линии талии составляет более 12–13 см, для прямой юбки необходима дополнительная вытачка сзади.



4 Построение базисной сетки чертежа юбки, оформление боковых срезов и построение вытачки на переднем полотнище юбки выполнить так же, как в предыдущем случае (см. рис. 1 и рис. 2)

Особенности построения заднего полотнища юбки с двумя вытачками (рис. 4).

От середины заднего полотнища юбки в сторону бокового среза по верхнему срезу юбки отложить 5–7 см и начертить первую вытачку – «заднюю».

Допустимый раствор этой вытачки 3–4 см (здесь 3 см). Оставшийся участок (от первой вытачки до бокового среза) разделить пополам и начертить

вторую – «заднюю боковую» – вытачку. Допустимый раствор этой вытачки – 2–3 см (здесь 2 см).

При оформлении линии талии боковые стороны вытачек поднимают над верхней линией базисной сетки: первую – «заднюю» – на 0,3–0,4 см, вторую – «заднюю боковую» – на 0,5–0,7 см. Во избежание смещения бокового шва юбки назад рекомендуется линию бокового среза заднего полотнища юбки в верхней его части переместить на переднее полотнище юбки на 0,5 см (см. рис. 4).

Соединить боковые стороны вытачек и откорректировать линию талии.

Расположение и форма вытачек

Место расположения и форма вытачек выбираются в соответствии с особенностями фигуры клиентки и моделью юбки.

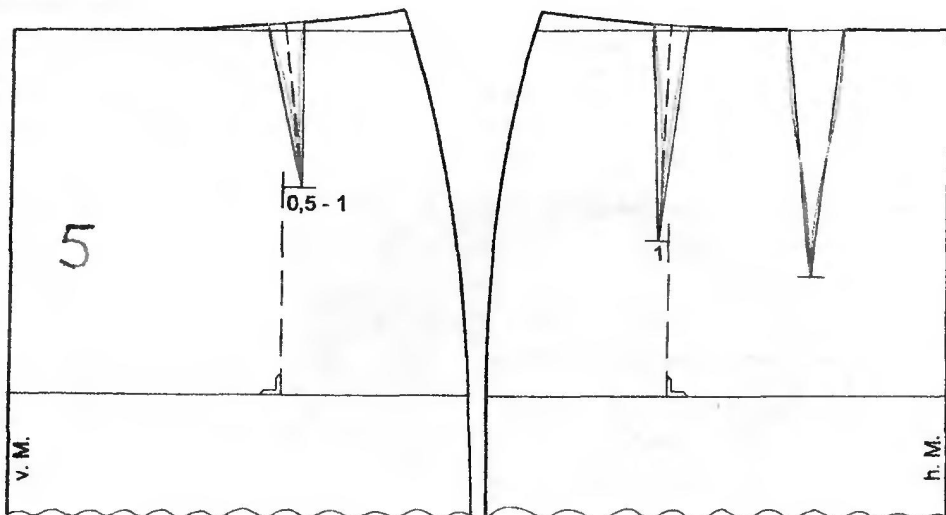
5 При промышленном способе изготовления одежды чаще проектируют вытачки, параллельные серединам полотнищ юбки.

В индивидуальном производстве нередко проектируют вытачки (на передних полотнищах юбки и боковые на задних полотнищах юбки), концы которых смещают в стороны боковых срезов на 0,5–1 см (рис. 5).

Кроме изменения направления вытачек, в индивидуальном

производстве иногда меняют и линию стачивания вытачек, приближая их форму к форме тела человека. «Задняя» вытачка на заднем полотнище юбки в верхней ее части слегка (0,2–0,3 см) выгнута наружу, а в нижней части выгнута внутрь (на 0,1–0,2 см) – см. рис 5.

Особенность построения: сначала чертится линия талии, а затем – вытачки со смещением в сторону боковых срезов. Вытачки закрыть и откорректировать линию талии.



На чертеже все размеры даны в сантиметрах