

# Базовые основы блузок

## Базовая основа блузки с нагрудной вытачкой Базовая основа блузки без нагрудной вытачки

В комбинаторной моде, которая должна быть функциональной, элегантной и удобной, блузки играют важную роль. Ниже показаны базовые конструкции двух блузок. Представленные блузки имеют достаточный объем, они удобны и практичны. Блузки ориентированы на выражение и подчеркивание контуров тела человека. Линия плечевых скаток расширена, проймы имеют небольшое удлинение, раствор нагрудной вытачки расширен (или отсутствует), поэтому блузка в области груди плотно облегает тело. Базовая основа блузки похожа на базовую основу платья прямого силуэта (чертежи 19 и 20), поэтому моделирование блузок можно производить на базовой основе этого платья. Для проектирования блузок прямого силуэта может быть использована базовая основа платья, показанная на чертеже 8. Преобразование платья прямого силуэта, объемной формы (чертеж 22) позволяет для аналогичного преобразования блузок. Таким образом, для моделирования блузок можно использовать представленные базовые основы платья. Как не менее ниже показаны чертежи базовой основы

блузки, которые строятся с учетом особенностей конструирования блузки (в этом случае не придется строить чертеж платья и затем укорачивать его до длины блузки). На страницах 90-96 показаны некоторые модели блузок. Измерение фигуры, расчет размерных признаков производятся так же, как при построении чертежа платья. Величины прибавок на свободу облегаия зависят от заданного объема модели.

## Чертеж базовой основы блузки с нагрудными вытачками

Размерные признаки для базовой основы блузки с нагрудными вытачками получены в результате измерения фигуры, частично рассчитаны; анализ измеренных и рассчитанных размерных признаков выявил пропорциональность измерений фигуры. Конструирование блузки показано в два этапа.

### Чертеж 28

Основой базисной сетки чертежа является вертикаль, на

которой отложить вниз от точки 1:

Точка 1 — точка 2 — Впр.з, включая прибавку на свободу облегаия = 23 см.

Точка 1 — точка 3 — Дтс = 40 см.

Точка 1 — точка 4 — Вб = 60,1 см.

Точка 1 — точка 5 — Ди = 65 см.

Чертеж блузки можно строить длиной до линии бедер или длиннее. Если длина блузки выше линии бедер, то чертеж строится до линии бедер, а затем укорачивается до модельной длины.

Из всех точек провести горизонталь влево.

Для построения средней линии спинки отложить от точки 4 влево 2 см — получена точка 6.

Для построения спинки со сгибом посередине, надо начертить среднюю линию спинки от точки 1 через точку 6 до линии низа — получены точки 7, 8 и 9. У моделей прямого силуэта средняя линия спинки всегда оформляется прямой линией, даже если по модели предусмотрен шов по средней линии спинки.

От точки 9 до точки 10 отложить значение Шс, включая прибавку на свободу облегаия = 19 см.

От точки 10 отложить 2/3 Шпр, включая прибавку на свободу

облегаия:  $2/3$  от 14 см = 9,3 см — получена точка 11.

Расстояние между точками 11 и 11а — произвольно выбранный промежуток ок. 6-10 см.

Расстояние от точки 11а до точки 12 равно 1/3 Шпр:  $1/3$  от 14 см = 4,7 см.

Расстояние между точками 12 и 13 равно значению Шг, которое с прибавкой на свободу облегаия составляет 21,5 см. Контроль 1/2Ог: сумма отрезков 13-11а и 11-9 на чертеже должна быть равна полуобхвату груди, включая прибавку на свободу облегаия (здесь 54,5 см).

От точки 13 до точки 14 отложить вправо по линии груди  $1/10$ Ог плюс 0,5 см = 10,1 см.

Начертить через полученные точки все вертикальные линии базисной сетки под прямым углом к линии груди в соответствии с чертежом.

Отложить от точки 1 до точки 15 значение Шш.з = 6,8 см. Дополнительную информацию об особенностях построения горловины см. в комментариях к чертежу 19а.

Точка 15 — точка 16: по короткой вертикали отложить 2 см. Начертить линию горловины спинки от точки 16 до точки 1 в соответствии с чертежом.

От точки 17 отложить вниз 1-1,5 см для определения угла наклона линии плеча — получена точка 18.

Точка 16 — точка 19: начертить линию плеча спинки, продлив ее наружу от точки 18 на 2 см. Здесь могут быть использованы те же правила построения линии плеча спинки, что и при построении платья, т.е. линия плеча спинки может быть продлена наружу от точки 18: на 1,5-2 см для маленьких размеров одежды, на 1-1,5 см для средних размеров и на 0-1 см для больших размеров.

Однако у блузок (в зависимости от модели) длина линии плеча может быть больше, чем у платьев, это выражается в выборе большей величины, на которую линия плеча спинки выходит за линию ширины спинки. Удлиненная линия плеча спинки при последующем конструировании переда сокращает раствор нагрудной вытачки. Но для моделей свободной формы это не является недостатком, так как для них требуется меньший раствор вытачки.

## Таблица размерных признаков с прибавками для построения базовой основы блузки с нагрудными вытачками

### Основные размерные признаки

(получены в результате измерения):

		1/2	1/4	1/8
Ш <sub>г</sub> /Т	Рост	164 см	82	41
Ш <sub>г</sub> /Ог	Обхват груди	96 см	48	24
Ш <sub>г</sub> /От	Обхват талии	74 см	37	18,5
Ш <sub>г</sub> /Об	Обхват бедер	102 см	51	
Д <sub>г</sub> /Др	Длина рукава	60 см		

### Вспомогательные размерные признаки

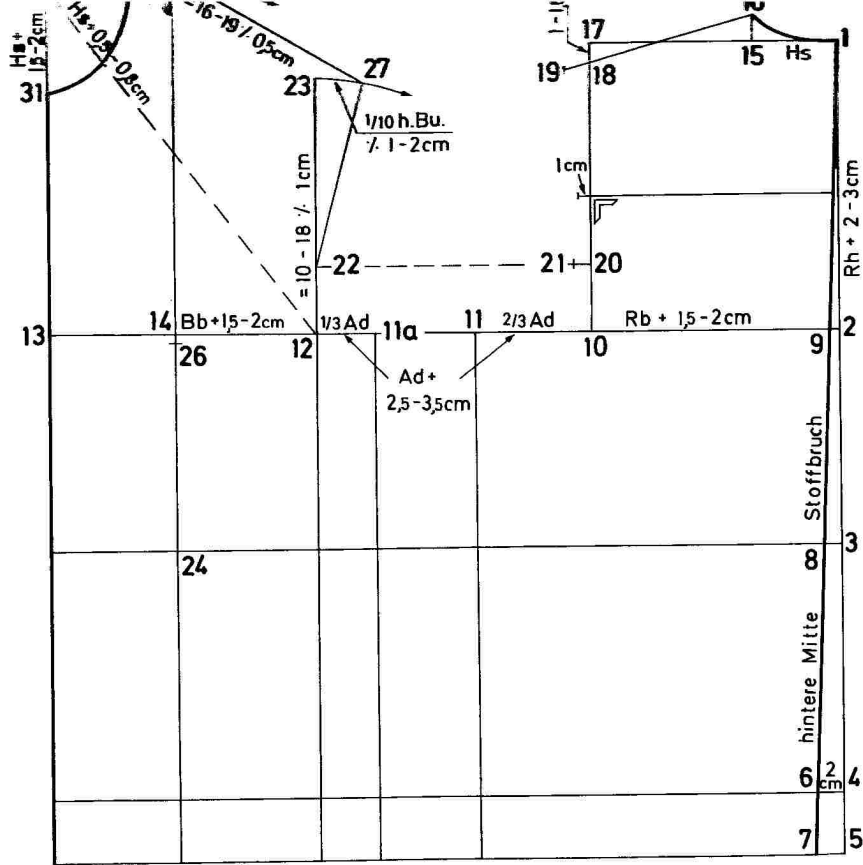
(получены в результате измерений и рассчитаны):

			Прибавки:
Ш <sub>г</sub> /Впр.з	Высота проймы сзади	20,1 см = рассчитана	+ 2-3 см = 23 см
Ш <sub>г</sub> /Дтс	Длина спины до талии	40 см = измерена	
Ш <sub>г</sub> /Вб	Высота бедер	60,1 см = рассчитана	
Д <sub>г</sub> /Дн	Длина изделия	65 см = модельная длина	
Ш <sub>г</sub> /Шш.з	Ширина шеи сзади	6,8 см = рассчитана	
Ш <sub>г</sub> I/Вг I	Высота груди I	35 см = измерена	./ Шш.з = Вг II
Ш <sub>г</sub> II/Вг II	Высота груди II	28,2 см	
Ш <sub>г</sub> I/Дтп I	Длина талии спереди I	51,5 см = измерена	./ Шш.з = Дтп II
Ш <sub>г</sub> II/Дтп II	Длина талии спереди II	44,7 см	
Ш <sub>г</sub> /Шс	Ширина спины	17,5 см = рассчитана	+ 1,5-2 см = 19 см
Ш <sub>г</sub> /Шпр	Ширина проймы	10,5 см = рассчитана	+ 2,5-3,5 см = 14 см
Ш <sub>г</sub> /Шг	Ширина груди	20 см = рассчитана	+ 1,5-2 см = 21,5 см

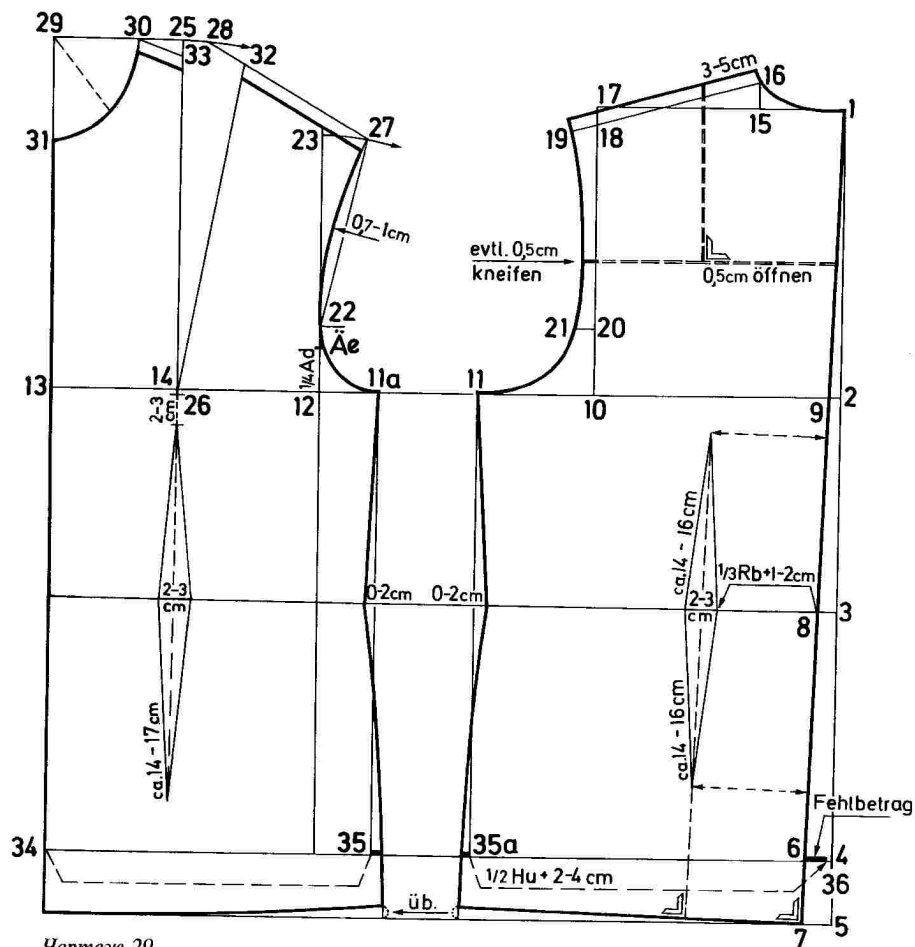
Контроль: 1/2Ву/1/2Ог

48 см

+ 5,5-7,5 см = 54,5 см



Чертеж 28  
Первый фрагмент чертежа базовой основы блузки  
hintere Mitte – Stoffbruch = средняя линия спинки/сгиб



Чертеж 29  
Конструирование рукава осуществляется в соответствии с размерными признаками удлиненной проймы.  
evtl. 0,5 cm kneifen = возможно закрыть раствор вытачки на 0,5 см  
öffnen = удлинить в области лопаток  
Fehlbetrag = недостаток  
üb. = перенести

Отрезок 10-18 разделить пополам. нижнюю часть разделить еще раз пополам – получена точка 20.

Через середину отрезка 10-18 провести линию лопаток под прямым углом к линии ширины спинки и продлить ее на 1 см влево.

От точки 20 отложить 1,3-1,5 см влево (для маленьких размеров одежды меньше, для больших размеров – больше) – получена точка 21.

Расстояние между точками 12 и 22 равно расстоянию между точками 10 и 20.

Расстояние между точками 12 и 23 для слегка удлиненной проймы равно длине отрезка 10-18 минус 1 см.

От точки 24 отложить вверх по линии вытачек значение Дтп II (здесь 44,7 см) – получена точка 25.

От точки 25 отложить вниз значение Вг II (здесь: 28,2 см) – получена точка 26.

С помощью сантиметровой ленты провести вправо две дуги через точки 25 и 23. Центры окружностей расположены в точках 26 и 12 соответственно.

От точки 23 отложить по дуге 1/10 от 1/2Oг минус 1-2 см – получена точка 27.

Вычитание 1-2 см из формулы 1/10 от 1/2Oг необходимо для получения удлиненной проймы и уменьшенного раствора нагрудной вытачки.

От точки 27 отложить по прямой до пересечения с верхней дугой значение длины линии плеча спинки (отрезок 16-19) минус 0,5 см – получена точка 28. Прибавки на посадку по линии плеча спинки величиной 0,5 см для блузок достаточно.

Для построения линии проймы точку 27 соединить вспомогательной линией с точкой 22.

Одну сторону прямоугольного треугольника приложить к линии вытачек в точке 25 и провести к ней перпендикуляр до пересечения с линией середины переда – получена точка 29.

От точки 29 отложить по горизонтали вправо значение Шш.з = 6,8 см.

От точки 29 отложить вниз значение Шш.з плюс 1,5-2 см – получена точка 31. Здесь ширина горловины больше, поэтому значение глубины горловины тоже может быть больше (ее выбор зависит от значения Oшш).

От точки 29 провести вспомогательную линию до точки 12 и отложить по ней значение Шш.з плюс 0,5-0,8 см.

Начертить линию горловины

переза из точки 30 до точки 31 в соответствии с чертежом.

### Чертеж 29

Отметить еще одну вспомогательную точку для построения проймы переда, для чего от середины отрезка 22-27 отложить влево по перпендикуляру к нему 0,7-1 см. Начертить линию проймы переда и спинки по лекалу. Если пройма удлиненная, то пройма чертится более пологой, т.е. величина, которая откладывается по перпендикуляру к отрезку 22-27, выбирается меньше 1 см.

Измерить отрезок 30-25 и отложить полученную величину по линии плеча переда от точки 28 вправо — получена точка 32.

Точку 32 соединить прямой линией с точкой 26 — получена правая боковая сторона вытачки. Измерить ее длину и отложить полученное значение по линии вытачек от точки 26 вверх (левая боковая сторона вытачки) — получена точка 33.

Соединить точки 33 и 30 прямой линией. Параллельно перенести линию плеча блузки на 1 см в сторону переда: на спинке поднять линию плеча на 1 см, на переда — опустить линию плеча на 1 см.

Для получения переднего контрольного знака втачивания рукава  $\dot{A}e$  отложить от точки 12 вверх по линии серед проймы  $1/4Шпр$ . За этим контрольным знаком втачивания рукава является уровень точки 21.

Если конструируется блузка свободной формы, которую можно носить навыпуск (как удлиненную блузу или казакин), спинку следует удлинить в области лопаток по аналогии с удлинением спинки платья прямого силуэта.

Горизонтальной линией разреза для удлинения спинки является линия лопаток (ли-

ния, проходящая от середины отрезка 10-13). Вертикальная линия разреза (линия для перевода вытачки на выпуклость лопаток к линии плеча) располагается на расстоянии 3-5 см от вершины горловины спинки (для маленьких размеров одежды — линия удалена от вершины горловины на меньшее расстояние, для больших размеров — на большее). Удлинение спинки производится в области средней линии спинки; наложение частей спинки в области проймы может не производиться.

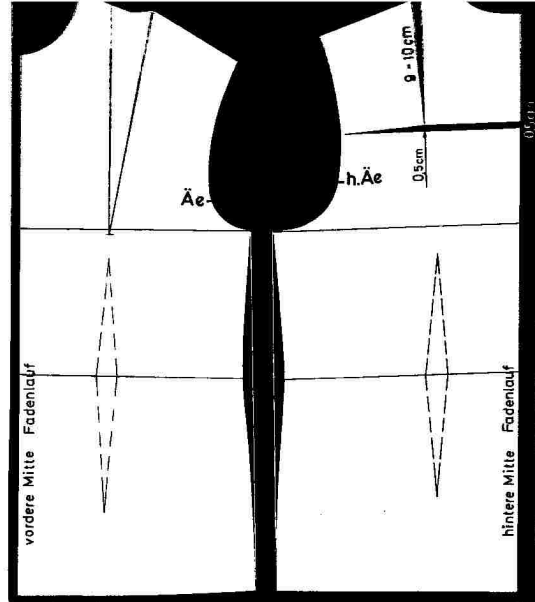
Если удлинение спинки в области лопаток нежелательно, в связи с особенностями фигуры или модели, у проймы спинки закрывается вытачка с раствором, равным 0,5 см, для получения вытачки на выпуклость лопаток от линии плеча.

Длина отрезков 34-35 и 35а-36 равна  $1/2Об$  плюс 2-4 см.

Длина отрезка 6-36 определяет недостаточный объем по линии бедер, который должен быть поровну компенсирован у боковых линий переда и спинки.

Начертить боковые линии в соответствии с чертежом, в верхней части оформить их прямыми линиями, в области бедер — плавными линиями.

В зависимости от модных тенденций и силуэта блузка может быть с вытачками по талии или без них. Если в приталивании блузки по боковым линиям переда и спинки нет необходимости, то боковые линии в этом случае оформляются прямыми линиями от точек 11 и 11а через крайние точки на линии бедер. Если конструируется блузка с большим прилеганием в области талии, то по линии талии можно отложить внутрь на переда и спинке по 2 см. Определение поднятой (естественной) линии талии на чертеже требу-



### Чертеж 30

Спинку можно удлинить на 0,5 см в области лопаток. Fadenlauf = направление нити основы

ется только для более прилегающих моделей.

В данном случае нет необходимости детальной проработки величин избыточных объемов (излишков) по линии талии, т.к. степень прилегания блузки, как правило, менее значительная, чем у платья. Величина вытачек у блузки на переда и спинке составляет 2-3 см.

Для определения местоположения вытачки по талии на спинке следует отложить по линии талии от точки 8 влево  $1/3Шс$  плюс 1-2 см. От полученной точки отложить влево величину раствора вытачки, сразу разделить ее пополам. Линия середины вытачки проходит параллельно средней линии спинки. Сначала следует начертить линию низа спинки перпендикулярно средней линии спинки, затем начертить линию середины вытачки под прямым углом к линии низа.

Длину боковой линии спинки перенести на чертеж переда и

начертить линию низа переда от нижней точки на боковой линии переда до уровня линии вытачек на нижней линии базисной сетки и далее по базисной линии до середины переда. На участке между линией вытачек и боковой линией линия низа чертится плавной, пологой линией.

### Чертеж 30

На чертеже 30 показаны лекала блузки с вытачкой на выпуклость груди.

Блузка может быть приталена или не приталена в области линии талии. Спинка удлинена в области лопаток на 0,5 см, на участке от средней линии спинки до вертикальной линии для перевода вытачки на выпуклость лопаток. У проймы части спинки располагаются встык (в ряде случаев части спинки могут накладываться друг на друга у проймы).

## Чертеж базовой основы блузки без нагрудных вытачек

На страницах 39-40 показаны приемы размоделирования нагрудной вытачки на чертеже платья; аналогичные приемы размоделирования нагрудной вытачки можно использовать и на чертеже блузки (чертеж 30). Но существует возможность сразу построить чертеж блузки без нагрудных вытачек.

При этом следует помнить, что изделия без нагрудных вытачек подходят не для всех фигур (эта тема рассмотрена на странице 38). Плечевое изделие без нагрудных вытачек (кроме изделий, выполненных из эластичных материалов) должно быть более свободным по сравнению с изделием с нагрудными вы-

тачками. Эта свобода облегания создается за счет вынужденного удлинения линии плеча и удлинения проймы. От модели блузки без нагрудных вытачек нельзя ожидать той степени облегания фигуры, как от модели с нагрудными вытачками. Для пропорциональных фигур с маленьким размером

(до 42 размера) проблем с блузкой без нагрудных вытачек не возникает. Но не на каждую фигуру можно рекомендовать чертеж блузки без нагрудных вытачек. Например, если у фигуры 42 размера непропорционально большое значение Дтп и полная грудь, то для получения блузки с хоро-

шей посадкой в области груди и проймы следует выбрать модель с нагрудными вытачками, которые могут быть преобразованы в сборки, складки и пр. Другими словами, при выборе модели без нагрудных вытачек следует учитывать тип осанки, особенности телосложения, размер одежды и т.п.  
**Базовая основа блузки без вытачек на выпуклость груди может использоваться как базовая основа платья при соответствующем ее удлинении.**

## Таблица размерных признаков с прибавками для построения базовой основы блузки без нагрудных вытачек на условно-типовую фигуру (размер 36)

### Основные размерные признаки

(взяты из таблицы размерных признаков типовых фигур женщин):

Kh/P	Рост	168 см	1/2	1/4
Bu/Oг	Обхват груди	84 см	84	42
Tu/Oт	Обхват талии	66 см	42	21
Hu/Oб	Обхват бедер	90 см	33	16,5
Älg/Др	Длина рукава	60 см	45	

### Вспомогательные размерные признаки

(получены в результате измерений и рассчитаны):

Rh/Впр.з	Высота проймы сзади	18,5 см		
Rl/Дтс	Длина спины до талии	41 см		
Ht/Вб	Высота бедер	60 см		
Lg/Ди	Длина изделия	60 см (до бедер)		
Hs/Шш.з	Ширина шеи сзади	6,6 см		
VI П/Дтп II	Длина талии спереди II	44,5 см		

Rb/Шс	Ширина спины	16 см	+ 1,5-2	см = 18 см
Ad/Шпр	Ширина проймы	9 см	+ 2,5-3,5	см = 12,5 см
Bb/Шг	Ширина груди	17 см	+ 2	см = 19 см

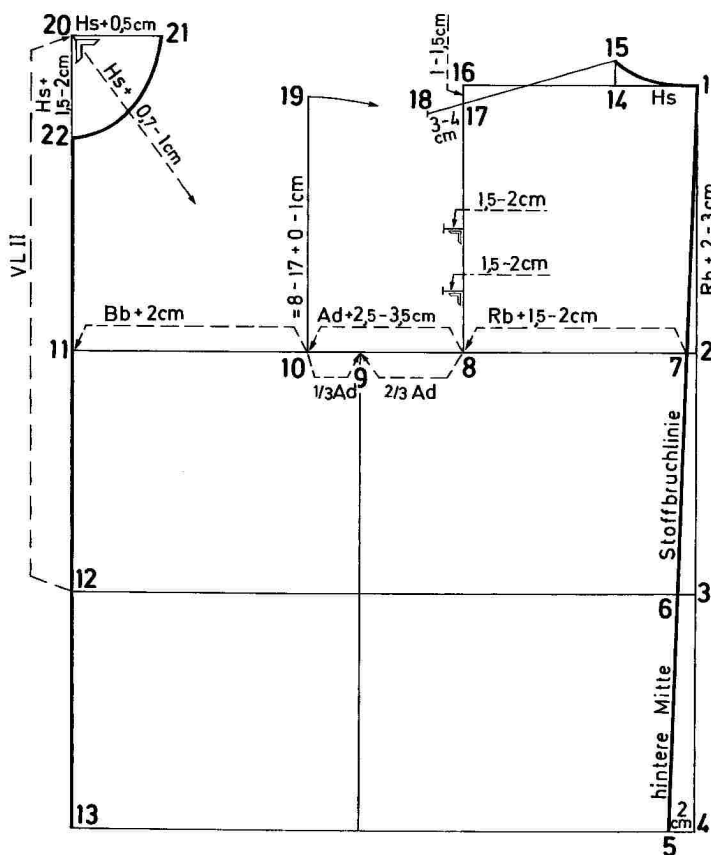
### Прибавки:

+ 2-3 см = 21,5 см

Контроль:  $1/2Bu/1/2Oг$

42 см

+ 6-7,5 см = 49,5 см



Чертеж 31

Чертеж может быть построен с промежутком между передом и спинкой.

hintere Mitte = средняя линия спинки

Stoffbruchlinie = линия сгиба

Построение рукава (с низким окатом), подходящего для данной модели блузки, представлено в описании к чертежам 208-210.

## Конструирование блузки показано в два этапа

Размерные признаки для построения чертежа взяты из таблицы размерных признаков типовых фигур женщин. Прибавки на свободу облегания можно взять те же, что и для блузки с нагрудными вытачками, но в блузке без нагрудных вытачек значение Шг не должно быть слишком маленьким, поэтому здесь прибавка к Шг равна 2 см.

### Чертеж 31

Основной базисной сетки чертежа является вертикаль, на которой отложить вниз от точки I:

Точка 1 – точка 2: значение Впр.з плюс прибавка на свободу облегания = 21,5 см.

Точка 1 – точка 3: значение Дтс = 41 см.

Точка 1 – точка 4: значение Вб = 60 см.

При необходимости чертеж блузки сразу можно продлить до модельной длины платья.

Из всех полученных точек провести горизонтальные линии влево.

Точка 4 – точка 5: отложить 2 см для построения средней линии спинки. Для построения прямой средней линии для спинки со сгибом соединить точку 1 с точкой 5 пря-

мой линией, получены точки 6 и 7.

Точка 7 – точка 8: отложить значение Шс плюс прибавка на свободу облегания = 18 см.

Точка 8 – точка 9: отложить значение  $2/3Шпр$  с прибавкой на свободу облегания:  $2/3$  от 12,5 = 8,3 см. Возможно построение этого чертежа промежутком между передом и спинкой (см. построение блузки с нагрудными вытачками).

Точка 9 – точка 10: отложить  $1/3Шпр$  с прибавкой на свободу облегания:  $1/3$  от 12,5 см = 4,2 см.

Точка 10 – точка 11: отложить значение Шг плюс прибавка на свободу облегания = 19 см.

Точка 11 – точка 7: контроль  $1/2Oг$ . Расстояние между этими точками должно составлять  $1/2Oг$  с прибавкой на свободу облегания (здесь: 49,5 см). В соответствии с чертежом начертить все вертикальные линии базисной сетки.

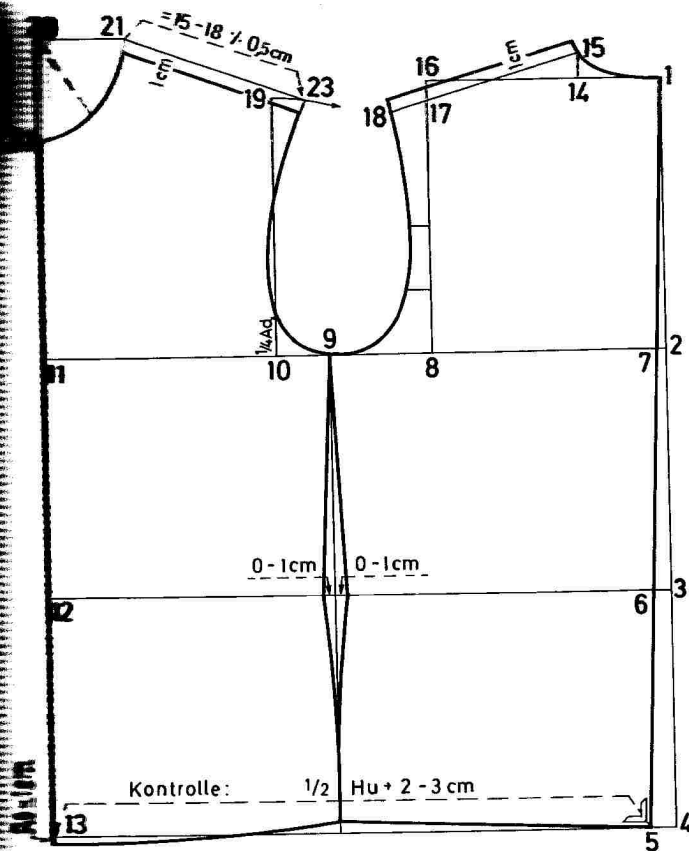
Точка 1 – точка 14: отложить значение Шш.з = 6,6 см.

Точка 14 – точка 15: начертить вертикаль длиной 2 см.

Точка 15 – точка 1: начертить линию горловины спинки по лекалу.

Точка 16 – точка 17: отложить вниз 1-1,5 см для определения угла наклона линии плеча.

Точка 15 – точка 18: для получения гармоничной линии проймы линия плеча блузки



Чертеж 32

Линия плеча блузки более длинная по сравнению с блузкой с нагрудными вытачками.

Kontrolle = контроль

без нагрудных вытачек должна быть несколько длиннее линии плеча блузки с нагрудной вытачкой. Поэтому при построении линии плеча спинки отрезок 17-18 удлиняется до 3-4 см. Если по модели предусмотрена более короткая линия плеча, то следует укоротить ее после построения чертежа.

Отрезок на линии ширины спинки между точкой 8 и точкой 17 разделить пополам, от полученной точки отложить влево 1,5-2 см. Нижнюю половину отрезка также разделить пополам, из полученной точки также отложить влево 1,5-2 см для определения местоположения линии проймы. Точка 10 — точка 19: перенести величину отрезка 8-17 плюс 1 см (в отличие от блузки с нагрудной вытачкой, где отрезок 10-19 равен отрезку 8-17 минус 1 см). Этот прием позволяет избежать слишком большого угла наклона линии плеча переда. Благодаря удлинению отрезка 10-19 пройма удлинится на большую величину по сравнению с чертежом блузки с нагрудной вытачкой.

От точки 19 провести дугу вправо с центром окружности в точке 10.

Точка 12 — точка 20: отложить вверх значение Дтп = 44,5 см. Для фигур с очень малень-

кой грудью или сутулостью из значения Дтп вычесть 0-1 см. Это положительно повлияет на наклон линии плеча и улучшит форму проймы.

Точка 20 — точка 21: провести перпендикуляр к линии середины переда и отложить на нем вправо значение Шш.з плюс 0,5 см = 7,1 см (ширина горловины переда).

Ширина горловины переда на блузке без нагрудной вытачки больше на 0,5 см ширины горловины спинки, это необходимо для улучшения посадки блузки на фигуре (т.е. часть раствора вытачки переводится в горловину переда).

Точка 20 — точка 22: отложить значение Шш.з плюс 1,5-2 см.

Точка 20 — точка 10: по этой вспомогательной линии отложить значение Шш.з плюс ок. 0,7-1 см.

Точка 21 — точка 22: начертить линию горловины переда в соответствии с чертежом.

### Чертеж 32

Точка 21 — точка 23: отложить по прямой до пересечения с дугой от точки 19 длину линии плеча переда, равную длине линии плеча спинки (отрезок 15-18) минус 0,5 см.

Для определения переднего контрольного знака втачивания рукава Äe отложить

от точки 10 по линии перед проймой 1/4Шпр.

Начертить линию проймы переда от точки 23, через точку 1/4Шпр, до точки 9 по лекалам в соответствии с чертежом. Линия проймы переда для данной модели может пересекать линию перед проймой.

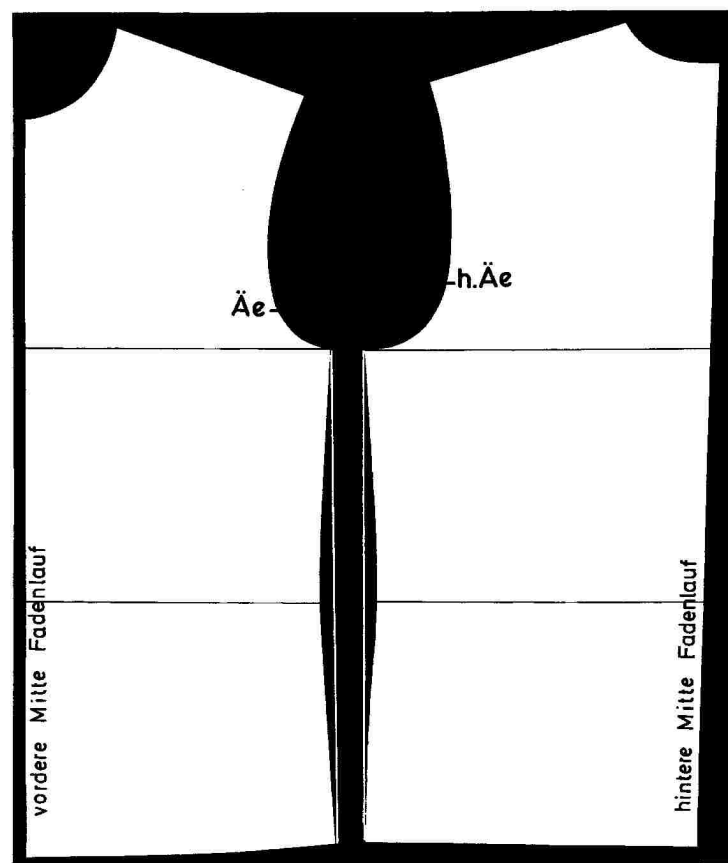
Сместить линию плеча переда параллельно вниз на 1 см; сместить линию плеча спинки параллельно вверх на 1 см. Контроль Об: по линии бедер от точки 13 отложить вправо значение 1/2Об плюс прибавка на свободу облегания 2-3 см. В данном случае полученная величина не выходит за среднюю линию спинки. Если на чертеже образуется недостаток (недостаточный объем) по линии бедер (например, у фигур с выпуклыми ягодицами или у фигур с большим Об), то его величина

на компенсируется у боковых линий переда и спинки.

Если необходимо приталивание, то боковые линии чертятся таким образом: от линии талии вверх — прямой линией, от линии талии вниз — плавной лекальной линией.

Построить линию низа спинки, для этого начертить перпендикуляр к средней линии середины спинки от точки 5 до боковой линии. Полученную длину боковой линии спинки перенести на боковую линию переда. Перед удлинить по линии середины в области низа на 0,5-1 см, это удлинение необходимо для блузок без нагрудной вытачки, т.к. в противном случае полочки могут «подниматься» спереди.

От продленной вниз линии середины переда начертить перпендикуляр и начертить плавную линию низа.



Чертеж 33

Лекала переда и спинки базовой основы блузки без нагрудных вытачек.

vordere Mitte Fadenlauf = середина полочки, направление нити основы

hintere Mitte Fadenlauf = средняя линия спинки, направление нити основы

### Чертеж 33

Лекала переда и спинки базовой основы блузки без нагрудных вытачек можно использовать для моделирования изделий без нагрудных вытачек.

В данной модели спинку можно не удлинять в области лопаток.

На лекалах, представленных в этой книге, отсутствуют припуски на обработку швов и подгибку низа, кроме лекал на чертежах 15, 16, 166, 167, 426 и 430.

# Таблица расчета размерных признаков для женской одежды М. Мюллер и сын

В этой таблице представлены размерные признаки, которые снимаются с фигуры и/или рассчитываются по формулам.  
К величинам размерных признаков прибавляются значения прибавок на свободу облегания. Величины прибавок зависят от модели.

## I. Основные размерные признаки; получают в результате измерений фигуры:

Кн/Р Бу/Ог	Рост, измеряется без обуви от верхушечной точки до пола
Тн/Ог Ну/Об	Обхват груди, измеряется по выступающим точкам грудных желез и нижним углам лопаток
Алг/Др	Обхват талии, измеряется по естественной линии талии
	Обхват бедер, измеряется по выступающим точкам ягодиц, в горизонтальной плоскости
	Длина рукава, измеряется от плечевой точки до запястья по слегка согнутой в локте руке

## II. Вспомогательные размерные признаки; рассчитывают по формулам или получают в результате измерений фигуры (при Ог от 80 см)

Rh/Впр.з	Высота проймы сзади (рассчитывается) (измеряется от седьмого шейного позвонка до линии обхвата груди, вертикально по спине)	= $\frac{Ог - 80 - 116}{10} + 11$ см Ог до 146 см: $\frac{1}{10}Ог + 10,5$ см
Rl/Дтс	Длина спины до талии (измеряется) (измеряется от седьмого шейного позвонка до талии вертикально по спине)	= 1/4Р
Нт/Вб	Высота бедер (рассчитывается) (измеряется от седьмого шейного позвонка до линии обхвата бедер вертикально по спине, прижимая сантиметровую ленту к линии талии)	= Впр.з + Дтс
Lg/Дн	Длина изделия (измеряется от седьмого шейного позвонка вертикально по спине)	= определяется по желанию
Нс/Шш.з	Ширина шеи сзади (рассчитывается) (измеряется от седьмого шейного позвонка до точки основания шеи)	= 1/10 от 1/2Ог + 2 см
Вт I/Вг I	Высота груди I (измеряется от седьмого шейного позвонка через точку основания шеи до точки центра груди)	—
Вт II/Вг II	Высота груди II (измеряется от точки основания шеи до точки центра груди)	= Вг I / Шш.з
Вт II/Вг II	рассчитывается по формулам:	Ог 80-96: $\frac{1}{4}Ог + 6$ см Ог до 116: $\frac{1}{4}Ог + 5$ см Ог до 146: $\frac{1}{4}Ог + 4$ см
VI I/Дтп I	Длина талии спереди I (измеряется от седьмого шейного позвонка через точку основания шеи, точку центра груди до линии талии)	—
VI II/Дтп II	Длина талии спереди II (измеряется от точки основания шеи через точку центра груди до линии талии)	= Дтп I / Шш.з
VI II/Дтп II	рассчитывается по формулам:	Ог 80-92: Дтс + 3,5-4 см Ог до 116: Дтс + 4,5-5 см + 1/10 «разница»* Ог до 128: Дтс + 5,5 см + 1/10 «разница»* Ог до 146: Дтс + 6 см + 1/10 «разница»*
Rb/Шс	Ширина спины (Шс и Шпр измеряются горизонтально на уровне линии обхвата груди с помощью бумажной полосы, делая пометки карандашом)	= $\frac{1}{8}Ог + 5,5$ см
Ad/Шпр	Ширина проймы рассчитывается по формулам:	Ог 80-100: $\frac{1}{8}Ог / 1,5$ см Ог до 116: $\frac{1}{8}Ог / 0,5$ см Ог до 146: $\frac{1}{8}Ог + 0,5$ см
Вб/Шг	Ширина груди рассчитывается по формулам:	Ог 80-100: $\frac{1}{4}Ог / 4$ см Ог до 116: $\frac{1}{4}Ог / 5$ см Ог до 146: $\frac{1}{4}Ог / 6$ см
Шс + Шпр + Шг		= 1/2 Ог

## Шп — Ширина плечевого ската (в зависимости от Ог)

Ог	80	84	88	92
Шп	11,8	12	12,2	12,4
Ог	96	100	104	110
Шп	12,6	12,8	13	13,2
Ог	116	122	128	134
Шп	13,4	13,6	13,8	14

## Расчет ширины плеча спинки:

Ширина плечевого ската (из таблицы см. выше) + прибавка к Шс + прибавка на посадку

## Примечания к Дтп:

Длина талии спереди и длина спины до талии являются балансными размерными признаками. Дтп находится в правильном соотношении с Дтс, если измеренное значение Дтп II соответствует рассчитанному значению Дтп II (например: Дтп I / Шш.з = Дтс + 4 см и т.д.). Поэтому значение Дтп II, полученное в результате измерения, необходимо сравнивать с рассчитанным значением Дтп II. Если разница превышает 1 см, то имеет место отклонение фигуры от условнотиповой. Это отклонение учитывается при построении чертежа.

\*«Разница» — это величина, превышающая 100 см обхвата груди. Например, при Ог, равном 112 см, «разница» составляет 12 см. 1/10 величины этой «разницы» (1,2 см) необходима при расчете Дтп.

Таблица прибавок для платьев и блузок

	Прилегающий силуэт без рукавов	Полуприлегающий силуэт с рукавами	Прямой силуэт с рукавами
Высота проймы сзади +	0-0,5	1-1,5	2-3
Ширина спины +	0-0,5	0,5-1	1,5-2
Ширина проймы +	0,5-1	1,5-2	2,5-3,5
Ширина груди +	1-1,5	1,5	1,5-2
1/2 От +	1,5-3	3,5-4,5	5,5-7,5

Таблица прибавок для жакетов и пальто

	Полуприлегающий силуэт для жакетов	Прямой силуэт для жакетов	Полуприлегающий силуэт для пальто	Прямой силуэт для пальто
Впр.з	2,5-3,5	3,5-4,5	3-4	4-5
Шс +	1-1,5	1,5-2,5	1,5-2	2-2,5
Шпр +	3-4	4-5	3,5-4,5	4,5-5,5
Шг +	1,5-2	1,5-2	2	2
1/2 От +	5,5-7,5	7-9,5	7-8,5	8,5-10

Специальные прибавки для меховой подкладки/для утепляющей прокладки

	Малая толщина меха/утепляющей прокладки	Средняя толщина меха/утепляющей прокладки	Большая толщина меха/утепляющей прокладки
Впр.з +	0,5	1	1,5
Дтс +	0,5	1	1,5
Шш.з +	—	0,5	1
Дтп +	1	1,5	2
Шс +	0,5	1	1,5
Шпр +	1	1,5	2
Шг +	0,5	1	1,5

Прибавки добавляются к размерным признакам: рассчитанным, измеренным или взятым из таблицы размерных признаков типовых фигур женщин. Путем модельного улубления и расширения проймы можно обеспечить больший объем и удобство для всех моделей.

Эти прибавки следует добавлять к прибавкам на свободу облегания из предыдущей таблицы.

Таблица размерных признаков типовых фигур женщин

ВЫДЕРЖКА ИЗ ТАБЛИЦЫ РАЗМЕРНЫХ ПРИЗНАКОВ ТИПОВЫХ ФИГУР ЖЕНЩИН																
Ст/Р-р	Размер	32	34	36	38	40	42	44	46	48	50	52	54	56	58	60
Kh/P	Рост	168	168	168	168	168	168	168	168	168	168	168	168	168	168	168
Vb/От	Обхват груди	76	80	84	88	92	96	100	104	110	116	122	128	134	140	146
Tu/От	Обхват талии	62	65	68	72	76	80	84	88	94,5	101	107,5	114	120,5	127	133,5
Hu/Об	Обхват бедер	86	90	94	97	100	103	106	109	114	119	124	129	134	139	144
Hsu/Ош	Обхват шеи	34,2	34,8	35,4	36	36,6	37,2	37,8	38,4	39,6	40,8	42	43,2	44,4	45,6	46,8
Hs/Шш.з	Ширина шеи сзади	6,4	6,5	6,6	6,7	6,8	6,9	7,0	7,1	7,3	7,5	7,7	7,9	8,1	8,3	8,5
Rh/Впр.з	Высота проймы сзади	18,9	19,3	19,7	20,1	20,5	20,9	21,3	21,7	22,1	22,5	22,9	23,3	23,7	24,1	24,5
Rl/Дтс	Длина спины до талии (от 7-го шейного позвонка до талии)	41,4	41,4	41,4	41,6	41,8	42	42,2	42,4	42,7	43	43,3	43,6	43,6	43,6	43,6
Ht/Вб	Высота бедер (от 7-го шейного позвонка до бедер)	61	61,4	61,8	62,2	62,6	63	63,4	63,8	64,2	64,6	65	65,4	65,8	66,2	66,6
Rlg/Дю	Длина юбки	59,5	60	60,5	61	61,5	62	62,5	63	63,5	64	64,5	65	65,5	66	66,5
Lg/Ди	Длина изделия Дтс + Дю															
Vc II/Vc II	Высота груди (без учета Шш.з (длина плеча — центр груди))	25,7	26,5	27,3	28,1	28,9	29,7	30,5	31,3	32,5	33,7	34,9	36,1	37,3	38,5	39,7
Vl II/Дтп II	Длина талии спереди без учета Шш.з (длина плеча — центр груди — талия)	43,9	44,3	44,7	45,3	45,9	46,5	47,1	47,7	48,8	49,9	51	52,1	52,9	53,7	54,5
Rb/Шс	Ширина спины	15	15,5	16	16,5	17	17,5	18	18,5	19,2	19,9	20,6	21,3	22	22,7	23,4
Ad/Шпр	Ширина проймы	7,2	7,9	8,6	9,3	10	10,7	11,4	12,1	13,2	14,3	15,4	16,5	17,6	18,7	19,8
Vb/Шг	Ширина груди	15,8	16,6	17,4	18,2	19	19,8	20,6	21,4	22,6	23,8	25	26,2	27,4	28,6	29,8
Schb/Шп	Ширина плечевого ската	11,6	11,8	12	12,2	12,4	12,6	12,8	13	13,2	13,4	13,6	13,8	14	14,2	14,4
Alg/Др	Длина рукава	59	59,3	59,6	59,9	60,2	60,5	60,8	61,1	61,4	61,7	62	62,3	62,3	62,3	62,3
Obu/Оп	Обхват плеча	25,6	26,2	26,8	28	29,2	30,4	31,6	32,8	34,6	36,4	38,2	40	41,8	43,6	45,4
Hcu/Озап	Обхват запястья	14,6	15	15,4	15,8	16,2	16,6	17	17,4	18	18,6	19,2	19,8	20,4	21	21,6
Stl/Дсб	Длина сбоку (длина от линии талии до пола сбоку)	106	106	106	106	106	106	106	106	106	106	106	106	106	106	106
Lbh/Vc	Высота сидения (от талии до плоскости сиденья в положении сидя)	24,9	25,3	25,7	26,1	26,5	26,9	27,3	27,7	28,3	28,9	29,5	30,1	30,7	31,3	31,9
Schr/Дн	Длина ноги (длина ноги по внутренней поверхности)	81,1	80,7	80,3	79,9	79,5	79,1	78,7	78,3	77,7	71,1	76,5	75,9	75,3	74,7	74,1
Knu/Ош	Обхват щиколотки	23,5	23,5	24	24,5	25	25,5	26	26,5	27	27,5	28	28,5	29	29,5	30

Выдержка из таблицы размерных признаков типовых фигур женщин для серийного изготовления женской верхней одежды. Таблица содержит наряду с приведенными выше стандартными размерами также размеры одежды для женщин маленького и высокого роста, с узкими или полными бедрами, а также таблицу размеров для девочек и т.д. При сравнении размерных признаков из таблицы размерных признаков типовых фигур женщин и рассчитанных по таблице расчета размерных при-

знаков для женской одежды наблюдаются незначительные отклонения.

Они обусловлены тем, что размерные признаки из таблицы размерных признаков типовых фигур женщин ориентированы на увеличение значений, чтобы разница между отдельными размерами была одинакова. Эта равномерная разница между размерами необходима для увеличения и уменьшения (градации) лекал.