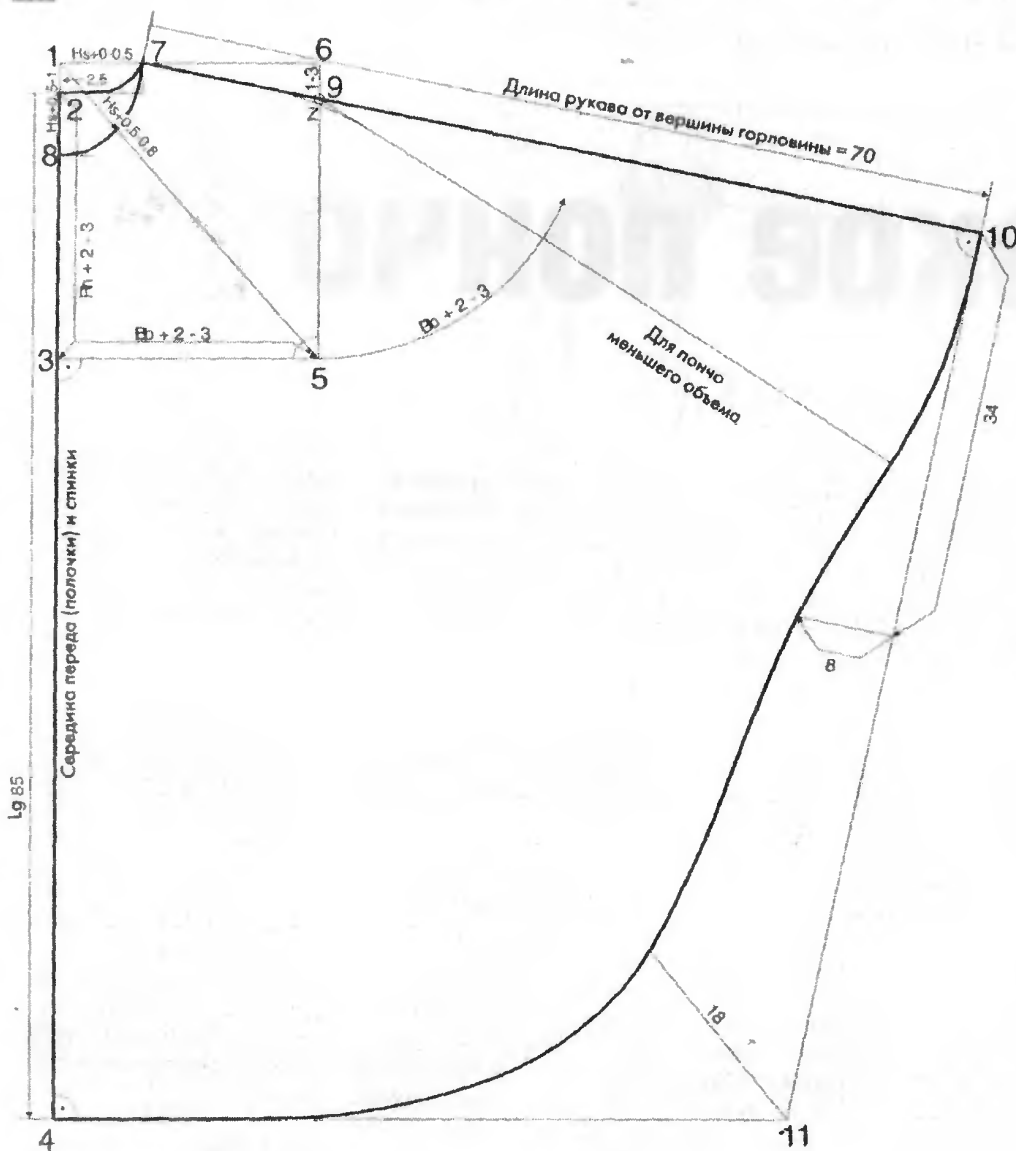


# чертеж основы пончо

## Обратите внимание

На чертеже основы пончо перед и спинка имеют одинаковую ширину, поэтому конструируется одна деталь. Перед отличается от спинки большей глубиной горловины.



## Перед и спинка

**1** Основой базисной сетки является вертикаль, на которой отложить вниз от верхней исходной точки:

Точка 1 — точка 2: 2,5 см для определения глубины горловины спинки.

Точка 2 — точка 3: значение Высоты проймы сзади плюс прибавка к Впр.з.

Точка 2 — точка 4: значение Длины модели. Из всех полученных точек провести перпендикуляры к основной вертикали.

Точка 3 — точка 5: отложить значение Ширины груди, включая прибавку к Шг и из полученной точки провести перпендикуляр вверх — точка 6.

Из точки 1 до точки 7 отложить вправо значение Ширины шеи сзади плюс 0–0,5 см. Из точки 1 до точки 8 отложить вниз значение Ширины шеи сзади плюс 0,5–1 см. Из точки 1 до точки 5 провести вспомогательную линию, отложить по ней значение Шш.з. плюс 0,5–0,8 см и начертить линии горловины переда и спинки соответственно.

Точка 6 — точка 9: отложить 1–3 см вниз по вертикали для определения угла наклона линии плеча.

Точка 7 — точка 9: провести прямую линию и отложить по ней до точки 10 значение размерного признака Длины рукава, измеренного от точки основания шеи. Если пончо выкраивается со спибом посередине переда или спинки, этот отрезок часто ограничивается шириной материала.

Из точки 10 провести перпендикуляр к верхней линии чертежа вниз; в точке пересечения с линией низа получена точка 11.

Оформить линию низа по лекалу (см. чертеж).

Если требуется менее объемное пончо, из точки 5 провести дугу вправо с центром в точке 9.

По дуге отложить значение Ширины груди плюс 2–3 см и начертить переход от ли-

нии плеча к боковой линии по лекалу. Длина верхней линии, как и в первом случае, определяется на основе величины размерного признака Длина рукава, измеренного от точки основания шеи.

Построение чертежа основы пончо на условно-типовую фигуру (размер 40)

**Основные размерные признаки**

|               |              |                 |      |      |      |
|---------------|--------------|-----------------|------|------|------|
| <b>Kh/P</b>   | Рост         | <b>168,0 см</b> | 1/2  | 1/4  | 1/8  |
| <b>Bu/Or</b>  | Обхват груди | <b>92,0 см</b>  | 84,0 | 42,0 |      |
| <b>Alg/Др</b> | Длина рукава | <b>70,0 см</b>  | 46,0 | 23,0 | 11,5 |

(измерена от точки основания шеи)

**Вспомогательные размерные признаки**

|                 |                     |         |                         |            |                   |
|-----------------|---------------------|---------|-------------------------|------------|-------------------|
| <b>Rh/Впр.з</b> | Высота проймы сзади | 19,7 см | Расчеты:                | + прибавки |                   |
| <b>Hs/Шш.з</b>  | Ширина шеи сзади    | 6,6 см  | = (1/10 Or + 10,5 см)   | + 2–3 см   | = 22,0 см         |
| <b>Lg/Ди</b>    | Длина изделия       | 85,0 см | = 1/10 от 1/2 Or + 2 см |            | = модельная длина |
| <b>Bb/Шг</b>    | Ширина груди        | 19,0 см | = (1/4 Or ./ 4 см)      | + 2–3 см   | = 21,5 см         |

# широкое пончо

## С КАПЮШОНОМ

### МОДЕЛЬ 3

**Размерные признаки для этой модели аналогичны размерным признакам, в соответствии с которыми построен чертеж основы пончо. Исключением является размерный признак – Ди, для данной модели он составляет 110 см.**

**ПЕРЕД (Полочка) и спинка**

**1** Основой базисной сетки является вертикаль, на которой отложить вниз от верхней исходной точки:

Точка 1 – точка 2: 2,5 см для определения глубины горловины спинки.

Точка 2 – точка 3: значение Высоты проймы сзади плюс прибавка к Впр.з.

Точка 2 – точка 4: значение Длины модели. Из всех полученных точек провести перпендикуляры к основной вертикали.

Точка 3 – точка 5: отложить значение Ширины груди, включая прибавку к Шг, и

из полученной точки провести перпендикуляр вверх – точка 6.

Из точки 1 до точки 7 отложить вправо значение Ширины шеи сзади плюс 0–0,5 см.

Из точки 1 до точки 8 отложить вниз значение Ширины шеи сзади плюс 0,5–1 см.

Из точки 1 до точки 5 провести вспомогательную линию, отложить по ней значение Шш.з плюс 0,5–0,8 см и начертить линию горловины переда и спинки.

Из точки 7 до точки 9 через точку 6 провести прямую линию (перпендикуляр к базисной вертикали) и отложить по ней значение Длины

рукава от вершины горловины. Если пончо выкраивается со сгибом в середине переда или спинки, этот отрезок может ограничиваться шириной материала.

Из точки 9 провести вертикаль вниз, в точке пересечения с линией низа получена точка 10.

Оформить линию низа по лекалу в соответствии с чертежом.

Углубить горловину спинки на 0,5 см; горловину переда – на 1,5 см. Расширить горловину переда и спинки по линиям плеча на 1 см. Оформить новую линию горловины.

Параллельно линии середины переда на расстоянии 3 см от нее провести линию края борта. Начертить линию строчки для потайной застежки и отметить местоположение пуговиц.

**Воротник-стойка**

**2** Измерить длину новой горловины переда (полочки) и спинки и сумми-

ровать полученные значения.

Основой построения чертежа является базисная горизонталь.

Из исходной точки отложить 1/2 длины горловины изделия влево и из полученной точки отложить вверх 2 см.

По линии середины спинки отложить вверх 4 см для определения высоты стойки и из полученной точки провести короткий перпендикуляр вправо.

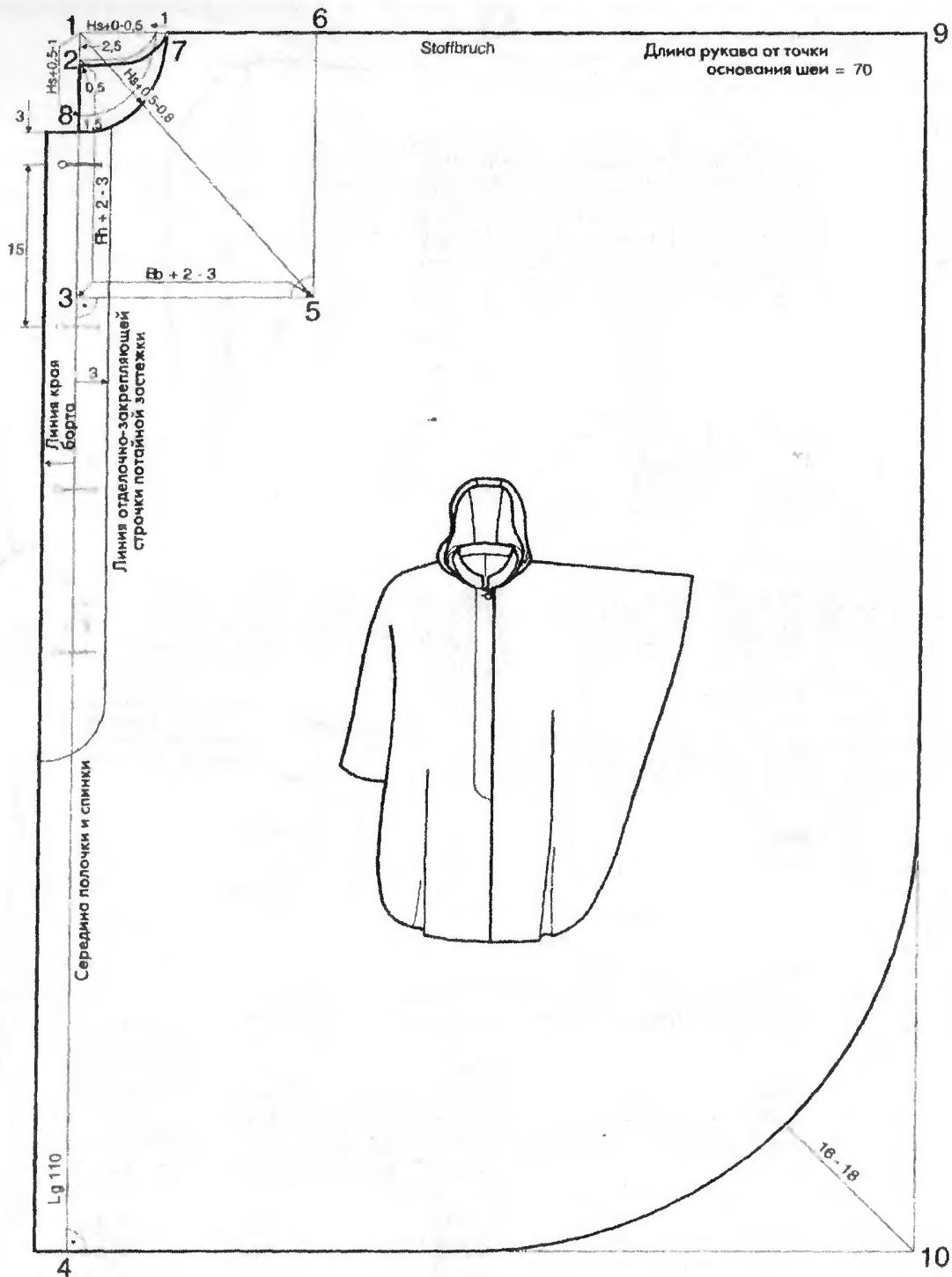
Начертить в соответствии с чертежом основные линии срезов воротника.

Проверить длину линии среза втачивания стойки и при необходимости выровнять ее относительно линии середины воротника.

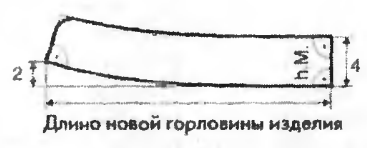
**Капюшон**

**3** Точка 1 – точка 2: по вертикальной линии отложить вверх 40 см (для капюшона меньшего объема достаточно 28–32 см), разделить полученный отрезок пополам и

1



2

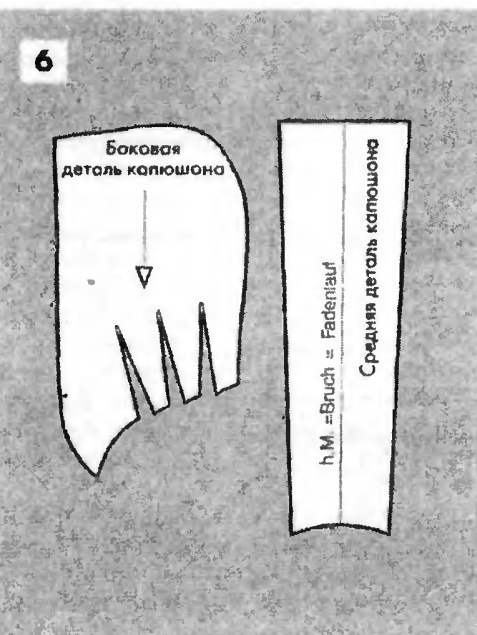
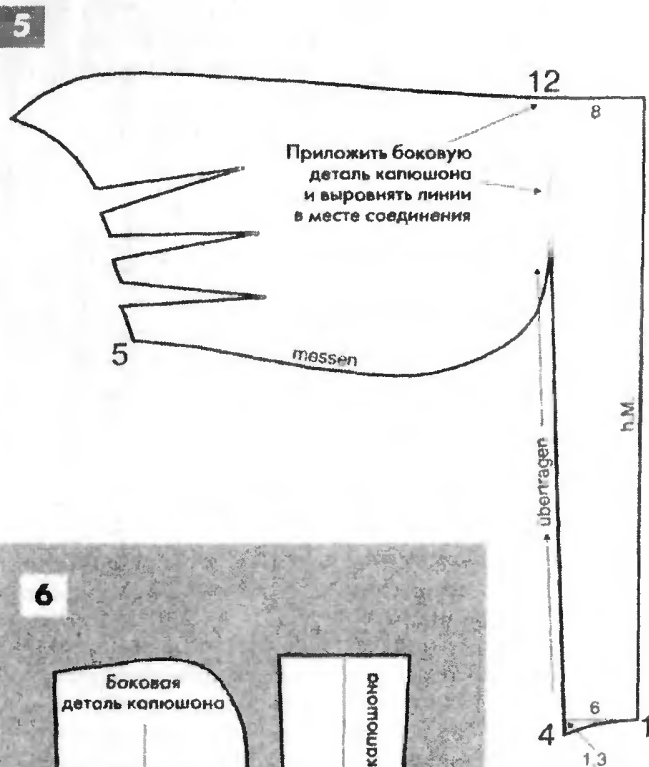
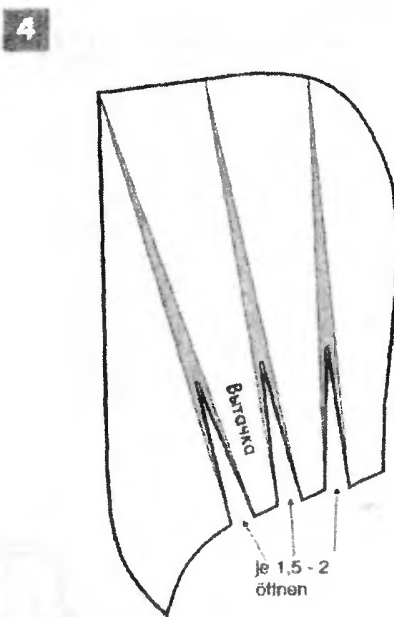
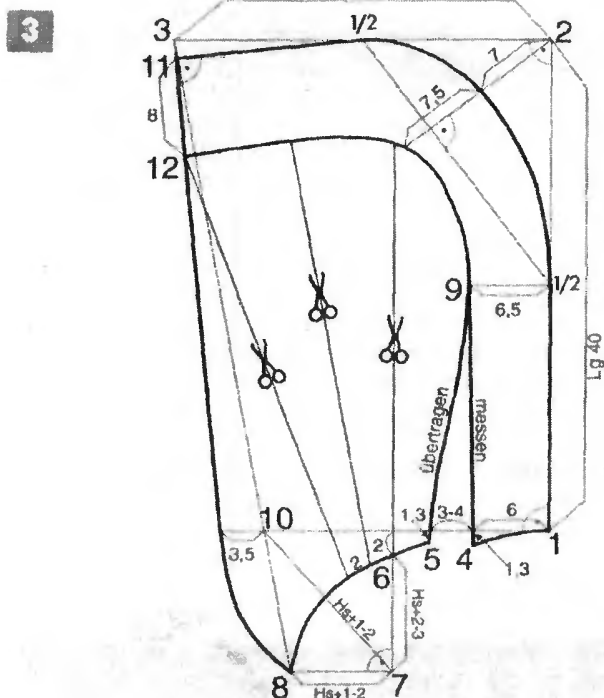


провести из полученных точек перпендикуляры влево. Из точки, расположенной на середине отрезка 2-1, отложить влево 6,5 см – получена точка 9.

Точка 2 – точка 3: отложить значение отрезка 1-2 минус 10 см. Отложить 6 см влево из точки 1 и из полученной точки

отложить вниз 1,3 см – получена точка 4. Начертить участок линии среза втачивания капюшона. Отложить по базисной горизонтали 3-4 см (раствор вытачки) и из полученной точки отложить 1,3 см вниз по вертикали. Измерить отрезок 9-4 и перенести полученное значение на отрезок 9-5, начер-

тить линии боковых сторон вытачки. Начертить участок среза втачивания капюшона между точками 5 и 6 в соответствии с чертежом. Точка 6 – точка 7: отложить вниз значение Ширины шеи сзади плюс 2-3 см, влево по горизонтали из точки 7 до точки 8 отложить значение Шш.з плюс 1-2 см.



Точку 8 соединить с точкой 3 вспомогательной прямой линией, в точке пересечения с базисной горизонталью получена точка 10.

Точка 7 – точка 10: на этой вспомогательной линии отложить значение Шш.з плюс 1–2 см и оформить линию втачивания капюшона. Длину линии втачивания капюшона сравнить с длиной новой горловины пончо и при необходимости откорректировать.

Из точки 10 отложить по базисной горизонтали 3,5 см влево и полученную точку соединить прямой линией с точкой 3. Провести перпендикуляр к этой линии от середины отрезка 2–3 (получена точка 11).

Отрезки 3–2 и 2–1 разделить пополам, соединить полученные точки прямой, провести к полученной линии перпендикуляр из точки 2 и по перпендикуляру отложить 7 см от точки 2. Оформить линию верхнего среза капюшона.

От точки 11 отложить вниз 8 см – получена точка 12. Через полученную точку начертить линию шва между бо-

вой средней деталью капюшона.

Начертить линии разрезов для вытачек в соответствии с чертежом.

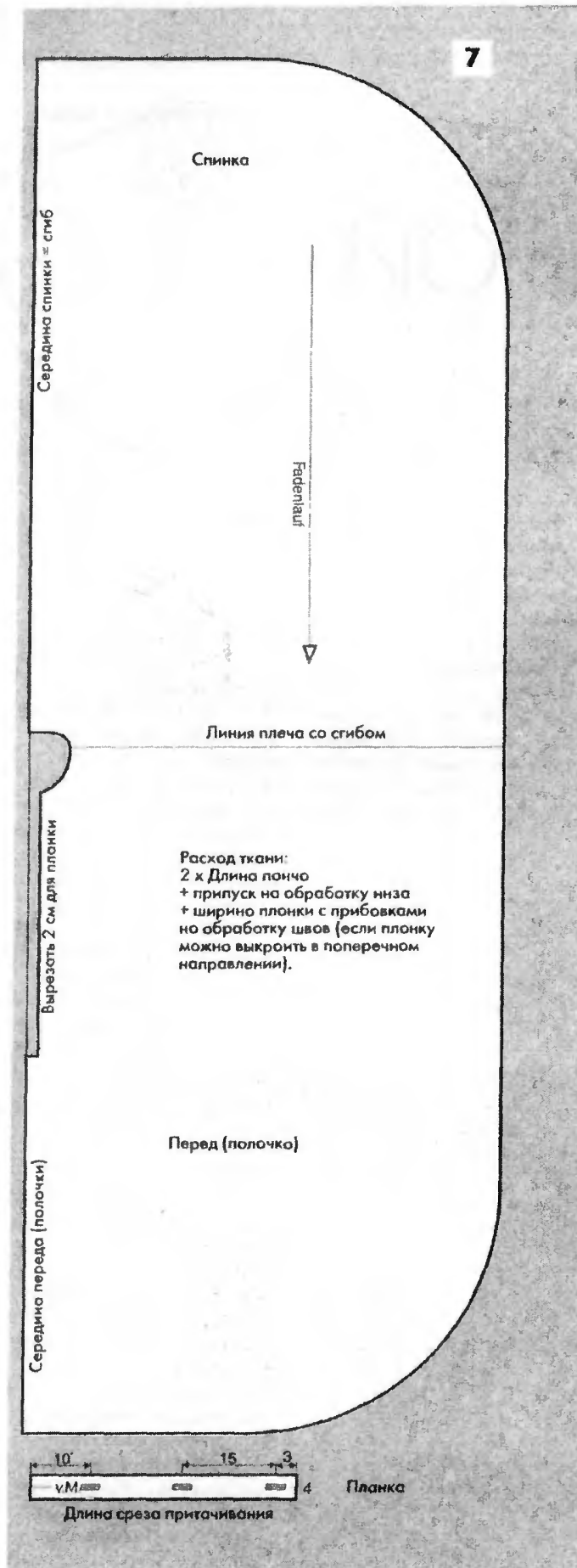
**4** Боковую деталь капюшона скопировать с чертежа, разрезать по линиям разрезов и развернуть части детали так, чтобы образовались три вытачки по 1,5–2 см каждая. Оформить вытачки в соответствии с чертежом.

**5** Среднюю деталь капюшона начертить со сгибом посередине (см. чертеж). Измерить длину среза рельефа на боковой детали от точки 5 до точки 12. Отложить эту величину на средней детали капюшона.

Боковую деталь капюшона приложить к верхней части средней детали, совместить срезы и выровнять линии в месте соединения у переднего края капюшона.

#### Детали края капюшона

**6** Средняя деталь выполняется со сгибом по линии середины, линия середи-



ны является направлением нити основы.

На боковой детали нить основы располагается параллельно прямому участку переднего края капюшона.

#### Детали края широкого пончо

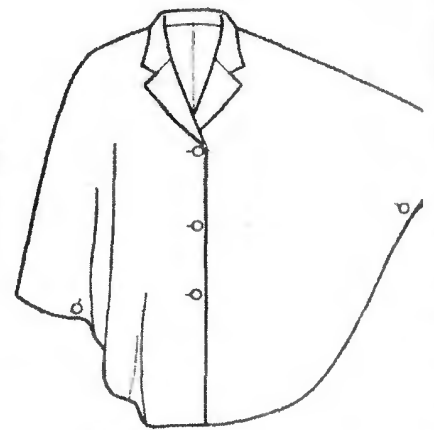
**7** Если при выкраивании изделия не требуется соблюдения направления ворса материала, то пончо выкраивается цельным по плечевым линиям. Если ткань с ворсом, то направление ворса на перед (полочке) и спинке должно проходить строго в одном направлении, иначе детали изделия будут разнооттеночными.

Если изделие выкраивается цельным по линии середины переда и спинки, то планка застежки выкраивается отдельно, затем соединяется с передом (см. чертеж).

Начертить планку шириной 4 см желаемой длины. На перед в области застежки вырезать величину, равную половине ширины планки (при выкраивании пончо из материала добавить припуск на обработку шва).

# ПОНЧО ИЗ ГРУБОСУКОННОЙ ТКАНИ

## МОДЕЛЬ 4



### Перед и спинка

**1** Основой базисной сетки является вертикаль, на которой отложить вниз от верхней исходной точки:

Точка 1 – точка 2: 2,5 см для определения глубины горловины спинки.

Точка 2 – точка 3: значение Высоты проймы сзади, включая прибавку к Впр.з.

Точка 2 – точка 4: отложить значение модельной Длины пончо. Из всех полученных точек провести перпендикуляры к основной вертикали.

Точка 3 – точка 5: отложить значение Ширины груди,

включая прибавку к Шг, и из полученной точки провести перпендикуляр вверх до пересечения с верхней линией базисной сетки – точка 6.

Из точки 1 до точки 7 отложить вправо значение Ширины шеи сзади плюс 0–0,5 см.

Из точки 1 до точки 8 отложить вниз значение Ширины шеи сзади плюс 0,5–1 см.

Из точки 1 до точки 5 провести вспомогательную линию, отложить по ней значение Шш.з. плюс 0,5–0,8 см и начертить линию горловины переда и спинки.

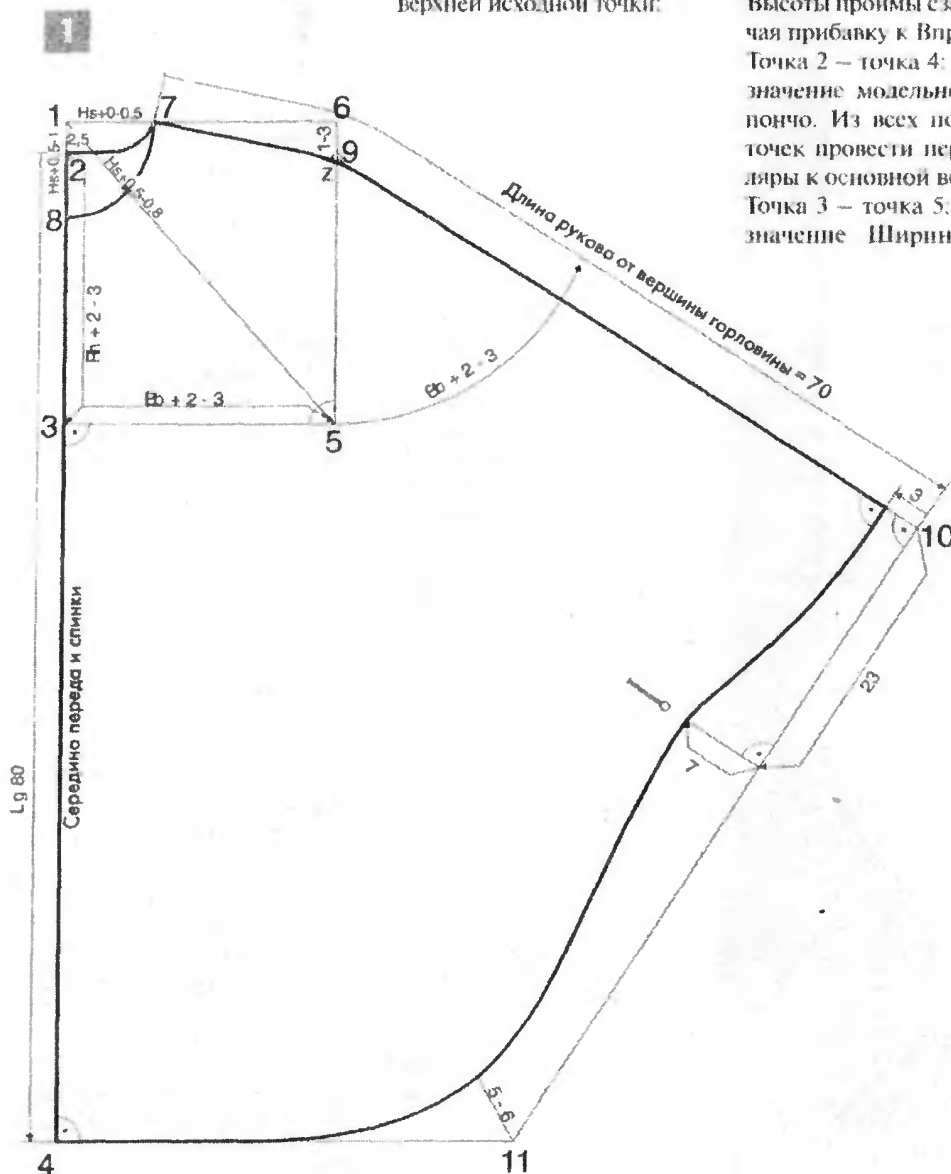
Точка 6 – точка 9: отложить 3 см вниз для определения угла наклона линии плеча.

Через точку 5 провести дугу с центром в точке 9 вправо, отложить по дуге значение Ширины груди плюс 2–3 см и через полученную на дуге точку провести линию плеча из точки 7 до точки 9.

Оформить линию плеча и отложить по ней до точки 10 значение Длины рукава, измеренной от точки основания шеи.

Перпендикуляр к линии плеча из точки 10 провести вниз, в точке пересечения с линией низа получена точка 11.

Рукав укоротить на 3 см, через полученную точку начертить линию низа рукава по лекалу (см. чертеж) и отметить местоположение петли для пуговицы. Этой пуговицей соединяются полочка и спинка так, что выше петли получается отверстие для руки.



Построение чертежа основы пончо на условно-типовую фигуру (размер 40)

Основные размерные признаки

|        |              |          | 1/2                               | 1/4  | 1/8  |
|--------|--------------|----------|-----------------------------------|------|------|
| Kh/P   | Рост         | 168,0 см | 84,0                              | 42,0 |      |
| Vu/Or  | Обхват груди | 92,0 см  | 46,0                              | 23,0 | 11,5 |
| Alg/Др | Длина рукава | 70,0 см  | (измерена от точки основания шеи) |      |      |

Вспомогательные размерные признаки

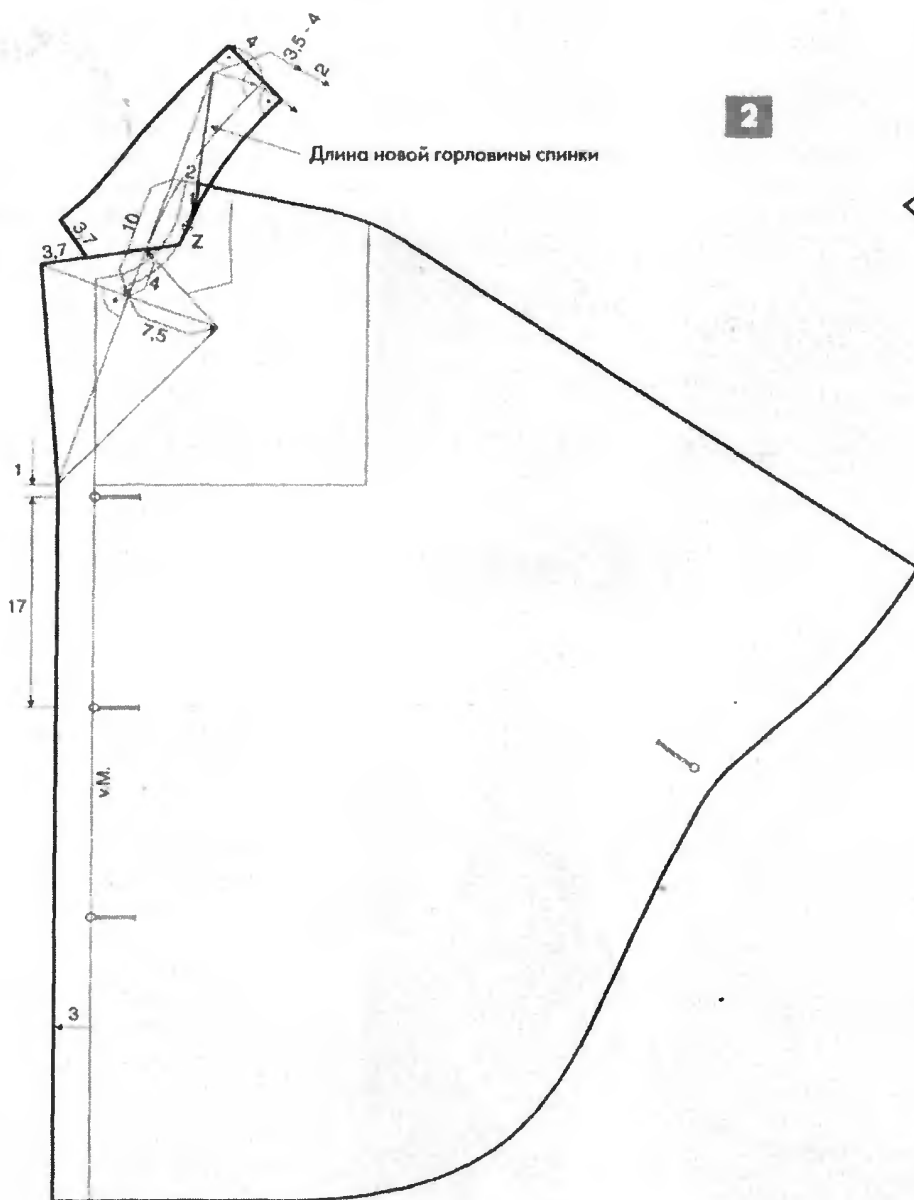
|          |                     |         | Расчеты:   | + прибавки |           |
|----------|---------------------|---------|--|------------|-----------|
| Rh/Впр.з | Высота проймы сзади | 19,7 см | $= (1/10 \text{ Or} + 10,5 \text{ см})$            | + 2-3 см   | = 22,0 см |
| Hs/Шш.з  | Ширина шеи сзади    | 6,6 см  | $= 1/10 \text{ от } 1/2 \text{ Or} + 2 \text{ см}$ |            |           |
| Lg/Ди    | Длина изделия       | 85,0 см | $= \text{ модельная длина}$                        |            |           |
| Vh/Шг    | Ширина груди        | 19,0 см | $= (1/4 \text{ Or} \cdot 4 \text{ см})$            | + 2 - 3 см | = 21,5 см |

Полочка с лацканом, воротник, спинка

Горловину углубить по линии середины спинки на 0,5 см, по линии плеча – расширить на 1 см и оформить новую линию горловины. Горловину полочки углубить на 1 см и расширить на 1 см по линии плеча и оформить новую линию горловины.

Начертить линию края борта, начало линии перегиба лацкана и отметить место положение пуговиц в соответствии с чертежом.

Продлить влево линию плеча полочки на 2 см. От начала перегиба лацкана через полученную точку начертить линию перегиба лацкана и



продлить ее вверх. На полочке начертить контуры лацкана и скопировать их относительно линии перегиба лацкана.

От вершины горловины отложить по прямой длину новой горловины спинки до пересечения ее с продленной линией перегиба лацкана.

Отметить точку Z ниже вершины горловины на 3-4 см и с центром в точке Z начертить дугу через точку пересечения линии перегиба лацкана и линией, равной длине горловины спинки.

По дуге отложить 3,5-4 см для определения угла наклона воротника и 2 см для определения высоты стойки воротника.

Начертить линию втачивания воротника в горловину. Начертить линию середины воротника под прямым углом к линии среза втачива-

ния воротника, под прямым углом к линии середины воротника начертить линию перегиба стойки воротника до линии перегиба лацкана. Отложить по линии середины воротника 4 см (ширина отлета) и оформить срезы воротника по лекалу.

**Вытачка под лацканом для фигур с полной грудью**

Несмотря на свободную посадку пончо на фигуре, следует увеличивать длину полочки для фигур с полной грудью.

**3**

Разрезать полочку вдоль линии груди так, как показано на чертеже.

По линии груди отложить  $1/10 Oг$  плюс 0,5 см и разрезать полочку от среза раскеса до полученной точки.

Переднюю часть полочки сдвинуть вверх на величину, равную разнице значения  $Dгн$  для типовой фигуры из

таблицы размерных признаков и величине  $Dгн$ , полученной в результате измерений. Плечевую часть полочки развернуть так, чтобы открылся раствор вытачки от среза раскеса (см. чертеж). Полученную вытачку укоротить. В готовом изделии вытачка должна быть закрыта лацканом.

Выровнять линию плеча.

На чертеже показана полочка и нижний воротник (скопированный с чертежа). 